

KX Editor

Bedienungsanleitung

Inhalt

Was ist KX Editor?.....	2
Datenstruktur von KX Editor	2
Bedienungsablauf vom Starten bis zum Beenden der Anwendung	3
Verwenden der voreingestellten Steuerungsvorlagen.....	6
KX-Editor-Fenster	7
Menü	10
Fehlerbehebung.....	12

Besondere Hinweise

- Das Kopieren von kommerziell erhältlichen Musikdaten (einschließlich, jedoch ohne darauf beschränkt zu sein, MIDI- und/oder Audio-Daten) ist mit Ausnahme für den privaten Gebrauch strengstens untersagt.
- Die Software sowie diese Bedienungsanleitung sind Eigentum der Yamaha Corporation und urheberrechtlich geschützt.
- Das Kopieren der Software und die Vervielfältigung dieses Handbuchs als Ganzes oder in Teilen sind nur mit ausdrücklicher schriftlicher Genehmigung des Herstellers erlaubt.
- Yamaha übernimmt keinerlei Garantie hinsichtlich der Benutzung der Software und der dazugehörigen Dokumentation und kann nicht für die Folgen der Benutzung von Handbuch und Software verantwortlich gemacht werden.
- Die Abbildungen in dieser Bedienungsanleitung dienen lediglich der Darstellung und können von den auf Ihrem Computer angezeigten Bildschirmen abweichen.
- Steinberg und Cubase sind eingetragene Warenzeichen der Steinberg Media Technologies GmbH.
- Die in diesem Handbuch erwähnten Firmen- und Produktnamen sind Warenzeichen bzw. eingetragene Warenzeichen der betreffenden Firmen.

In dieser Bedienungsanleitung gehen wir davon aus, dass Sie mit der grundsätzlichen Bedienung von Windows-/Macintosh-Betriebssystemen bereits vertraut sind. Ist dies nicht der Fall, gehen Sie bitte zunächst die entsprechenden Kapitel in den Bedienungsanleitungen zum Windows-/Macintosh-Betriebssystem durch, bevor Sie KX Editor verwenden. Informationen über Hardware-Erfordernisse, über die Verbindung von Geräten und die Installation der KX-Editor-Software finden Sie in der jeweiligen Installationsanleitung und in der Bedienungsanleitung für das entsprechende MIDI-Gerät.

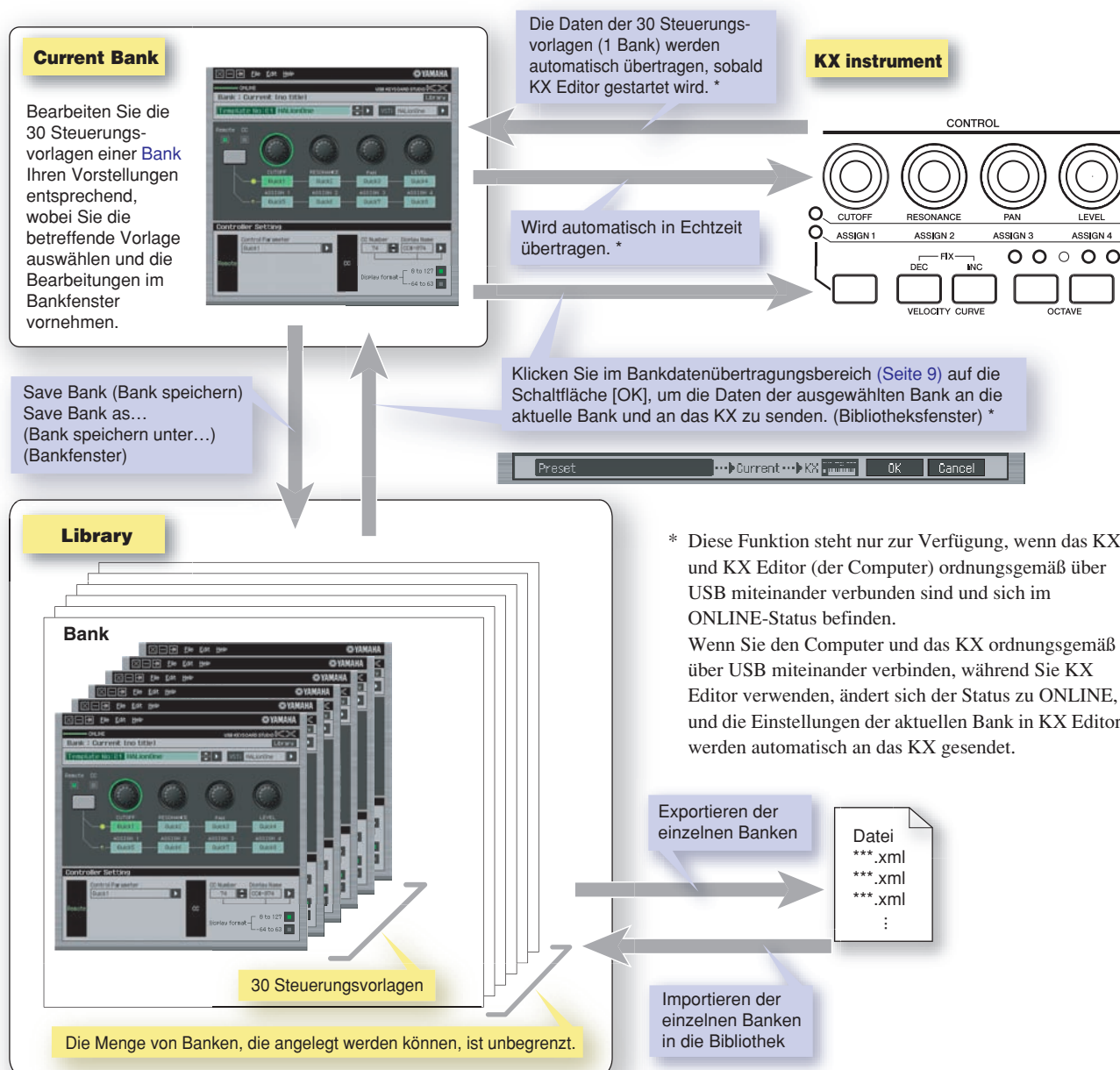
Was ist KX Editor?

KX Editor ist ein praktisches Werkzeug zum Bearbeiten/Erstellen von Steuerungsvorlagen für das KX USB Keyboard Studio. Mit diesen Steuerungsvorlagen können Sie den CONTROL-Reglern des KX die geeigneten Funktionen für Ihr Lieblings-VSTi zuordnen. Während das KX bis zu 30 Steuerungsvorlagen verwaltet (in einer einzigen Bank), kann KX Editor verwendet werden, um mehrere Banken anzulegen und zu organisieren, von denen jede 30 Steuerungsvorlagen enthält. Die Daten einzelner in KX Editor angelegter Banken können vom Computer an das KX gesendet und auf dem Computer als einzelne Dateien (.xml) gespeichert werden.

Datenstruktur von KX Editor


Innerhalb von KX Editor können Sie eine Bank auswählen und dann jede der in der ausgewählten Bank enthaltenen 30 Steuerungsvorlagen bearbeiten. Wenn Sie mit der Bearbeitung der ausgewählten Bank (als „Current Bank“ – aktuelle Bank – bezeichnet) fertig sind, speichern Sie die Bankdaten mit Hilfe eines der Menüs „Save Bank“ (Bank speichern) oder „Save Bank as...“ (Bank speichern unter...). Die in der Bibliothek gespeicherten Bankdaten können beim nächsten Starten von KX Editor geladen werden. Wenn Sie die Bankdaten archivieren möchten, speichern Sie sie mit Hilfe des „Export“-Menüs als einzelne Datei (Erweiterung: xml) auf dem Computer.

Die nachstehende Abbildung veranschaulicht die Datenstruktur von KX Editor.



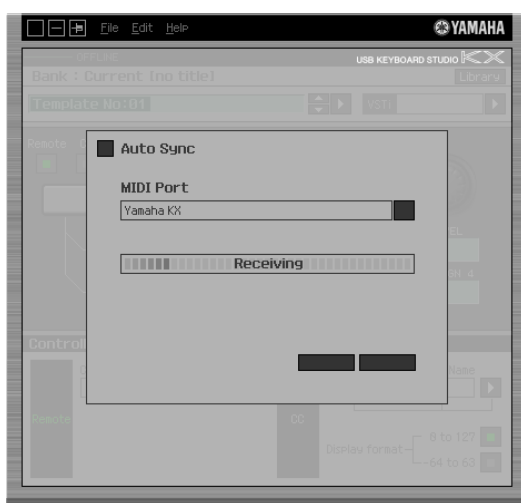
Bedienungsablauf vom Starten bis zum Beenden der Anwendung

Nachdem Sie KX Editor und die zugehörigen Anwendungen anhand des Installationshandbuchs für KX Editor installiert haben, folgen Sie bitte den nachstehenden Anweisungen. Stellen Sie vor dem Starten der Anwendung sicher, dass das KX ordnungsgemäß über ein USB-Kabel an den Computer angeschlossen ist. Sie können die vielen Komponenten von KX Editor auf vielfältige Weise einsetzen. Da Ihre Bedürfnisse und Vorlieben unterschiedlich sein können, gibt Ihnen das folgende Beispiel nur eine einfache Anleitung für den Einsatz von KX Editor.

HINWEIS  Nachdem die Installation von KX Editor abgeschlossen ist, starten Sie einmal die DAW-Software und beenden Sie sie dann wieder. Dieser Vorgang ist erforderlich, um die DAW-Software nach VSTi-Informationen zu durchsuchen. Es kann nur von Steinberg produzierte Software (beispielsweise Cubase) durchsucht werden.

1 Starten Sie KX Editor, indem Sie [Start] → Alle Programme → [Yamaha KX] → [KX Editor] wählen.

Das Fenster „Auto Sync“ erscheint, und die Einstellungen der 30 Steuerungsvorlagen am KX werden automatisch an die aktuelle Bank (Seite 7) von KX Editor gesendet.



Sobald die Übertragung erfolgreich abgeschlossen wurde, erscheint das Bankfenster.



HINWEIS  Sollte die Datenübertragung im Auto-Sync-Fenster fehlschlagen, obwohl das KX und der Computer ordnungsgemäß miteinander verbunden sind, stellen Sie bitte sicher, dass im Utility-Display des KX der MIDI-Select-Parameter auf „USB“ und die Device Number auf „1“ oder „All“ eingestellt ist.

2 Wählen Sie im Menü [File] (Datei) den Befehl „Setup“, um das folgende Fenster aufzurufen.

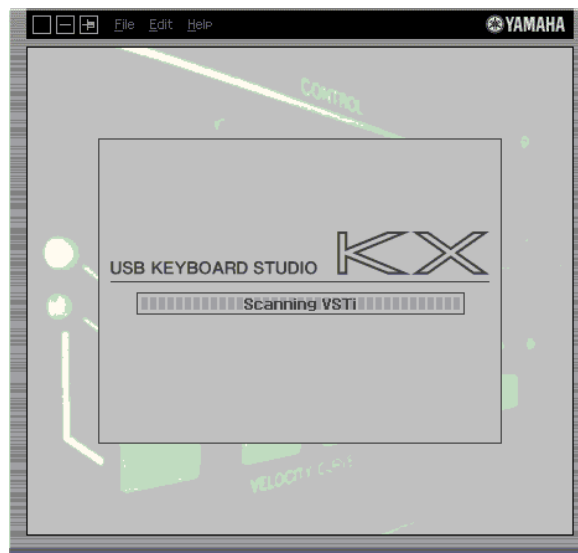


3 Vergewissern Sie sich, dass der MIDI-Port auf „Yamaha KX“ eingestellt ist, und wählen Sie dann aus der DAW-Select-Spalte die gewünschte DAW-Software aus.


Wenn das KX und KX Editor ordnungsgemäß über USB miteinander verbunden sind, können Sie nachsehen, ob der MIDI-Port auf „Yamaha KX“ eingestellt ist, wenn das vorstehende Fenster erscheint. Die Auswahl der DAW ist erforderlich, um nach den VSTi-Informationen suchen zu können („VSTi Database“ (VSTi-Datenbank) im [File]-Menü).

4 Klicken Sie auf [OK], um den Durchsuchungsvorgang zu starten.

Die in der angegebenen DAW-Software registrierten VSTi-Plug-ins werden durchsucht und die zum Bearbeiten erforderlichen Informationen geholt.



Wenn der Durchsuchungsvorgang abgeschlossen ist, erscheint das vorherige Display. Die Einrichtung von KX Editor ist abgeschlossen.

HINWEIS  Sollte die VSTi-Suche nicht ausgeführt werden, wenn Sie in Schritt 4 auf [OK] klicken, wählen Sie bitte [File] → [VSTi Database] → [Full Scan], um den Durchsuchungsvorgang auszuführen.

5 Starten Sie die DAW-Software (beispielsweise Cubase).

6 Wählen Sie im Bibliotheksfenster unter „Template“ (englisch für: Vorlage) die Steuerungsvorlage aus, und bearbeiten Sie diese dann im Bankfenster.

Nehmen Sie mit Hilfe der Kapitel „KX-Editor-Fenster“ (Seite 7) und „Menü“ (Seite 10) die Bearbeitung vor. Wenn der ONLINE-Status aktiviert ist (wenn das KX und KX Editor ordnungsgemäß über USB miteinander verbunden sind), werden durch Einstellen der Parameter in KX Editor in Echtzeit die gleichen Parameter am KX eingestellt. Dies ist ein praktischer und nützlicher Weg, Bearbeitungen vorzunehmen, während Sie gerade das VSTi steuern.

- **Bearbeiten der aktuellen Steuerungsvorlagen des KX**

Wenn Sie KX Editor starten, werden die Steuerungsvorlagen des KX automatisch an KX Editor gesendet. Bearbeiten Sie diese im Bankfenster.

- **Bearbeiten einer vorhandenen Bank**

Wählen Sie im Bibliotheksfenster die Bank aus, die als Ausgangspunkt Ihrer Bearbeitung dienen soll, klicken Sie dann auf [File] → [New Bank] (Neue Bank), um eine neue Bank anzulegen, und klicken Sie schließlich im Bankdatenübertragungsbereich (Seite 9) auf [OK]. Die ausgewählte Bank wird an die aktuelle Bank sowie an das KX gesendet, und das Bankfenster wird automatisch aufgerufen. Bearbeiten Sie die Bank im Bankfenster.

- **Anlegen einer vollständig neuen Steuerungsvorlage**

Klicken Sie im Bibliotheksfenster auf [File] → [New Bank], um eine neue Bank anzulegen, und klicken Sie dann im Bankdatenübertragungsbereich (Seite 9) auf [OK]. Eine Bank mit Standardeinstellungen wird an die aktuelle Bank sowie an das KX gesendet, und das Bankfenster wird automatisch aufgerufen. Bearbeiten Sie die Bank im Bankfenster. Sie müssen auch einen Banknamen und einen Vorlagennamen eingeben.

7 Wenn Sie mit der Bearbeitung fertig sind, klicken Sie auf [File] → [Save Bank] (Bank speichern) (bzw. [Save Bank As...] (Bank speichern unter...)), um die Bank in der Bibliothek zu speichern.

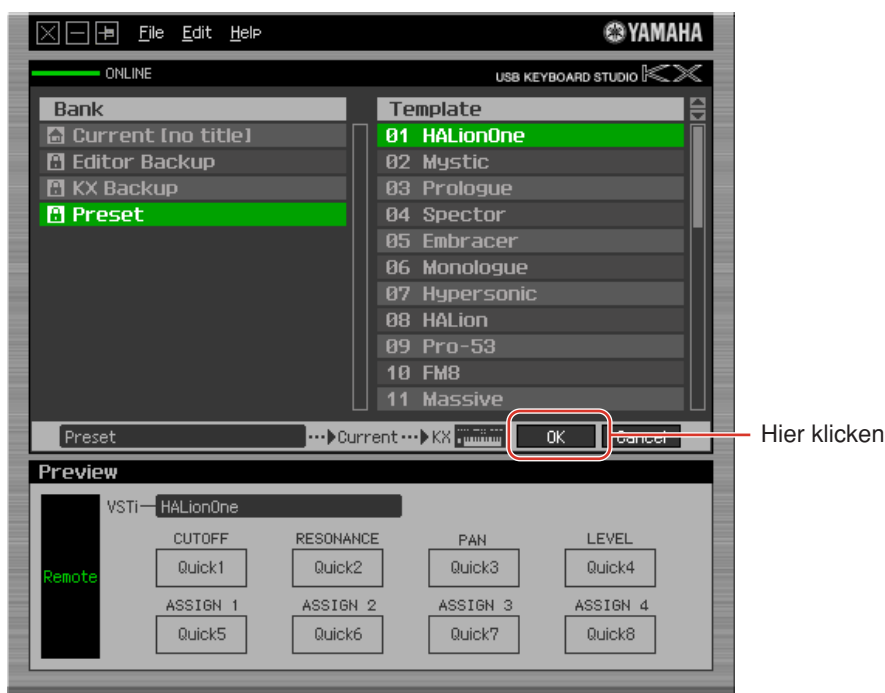
8 Klicken Sie auf das „X“ in der linken oberen Ecke, um KX Editor zu beenden.

Falls die bearbeiteten Bankdaten noch nicht gespeichert wurden, erscheint eine Aufforderung, sie zu speichern. Geben Sie den Banknamen ein und klicken Sie auf [Yes] (Ja), um KX Editor zu beenden.

Verwenden der voreingestellten Steuerungsvorlagen

Das KX enthält 30 eingebaute, vorprogrammierte Steuerungsvorlagen. Diese Vorlagen entsprechen der neuesten VSTi-Plug-in-Software (einschließlich Beta-Versionen der Software) zum Zeitpunkt der Auslieferung. Da jedoch viele VSTi ständig aktualisiert werden, kann es vorkommen, dass in den Steuerungsvorlagen des KX das eine oder andere VSTi nicht korrekt enthalten ist. Um dieses Problem zu vermeiden, müssen Sie anstelle der im KX vorprogrammierten die neuesten Steuerungsvorlagen verwenden, mit denen KX Editor ausgestattet ist. Sie können die voreingestellte Steuerungsvorlage (die neueste Vorlage zum Zeitpunkt des Herunterladens von KX Editor) von KX Editor an das KX senden.

- 1 Wählen Sie im Bibliotheksfenster die Bank „Preset“ (voreingestellt) aus.
- 2 Klicken Sie im Bankdatenübertragungsbereich (Seite 9) auf [OK], um die voreingestellte Bank an die aktuelle Bank sowie an das KX zu senden.



KX-Editor-Fenster

KX Editor besteht aus zwei Fenstern: Bank- und Bibliotheksfenster. Im Bankfenster können Sie die Einstellungen der ausgewählten Steuerungsvorlage bearbeiten, während Sie im Bibliotheksfenster die Banken verwalten können.

• Bankfenster



1 Schaltfläche [Immer im Vordergrund]

Wenn diese Schaltfläche eingeschaltet ist () bleibt das KX-Editor-Fenster immer im Vordergrund.

2 ONLINE-Anzeige

Zeigt an, ob KX Editor und das KX ordnungsgemäß über USB miteinander verbunden sind (ONLINE-Status). Im ONLINE-Status leuchtet diese Anzeige grün, und jede Eingabe in KX Editor ändert automatisch den Parameterwert am KX.

3 Name der Bank

Zeigt den Namen der momentan ausgewählten Bank.

4 Schaltfläche [Library] (Bibliothek)

Ruft das Bibliotheksfenster ([Seite 9](#)) auf.

5 Auswahlfeld für Steuerungsvorlagen

Zeigt die momentan ausgewählte Steuerungsvorlage. Sie können die vorherige/nächste Vorlage auswählen, indem Sie auf die Scroll-Schaltfläche rechts neben diesem Feld klicken, oder Sie können eine beliebige Vorlage in der aktuellen Bank auswählen, indem Sie auf die dreieckige Schaltfläche klicken.

6 VSTi-Auswahl/Eingabe-Feld

Zeigt den Namen des VSTi, das mit den CONTROL-Reglern gesteuert wird. Sie können das VSTi wechseln, indem Sie auf die dreieckige Schaltfläche klicken und dann das gewünschte VSTi auswählen. Sie können den Namen des VSTi auch direkt in dieses Feld eintippen.



Sollte das gewünschte VSTi nicht angezeigt werden, wenn Sie auf die dreieckige Schaltfläche klicken, lesen Sie bitte im Abschnitt „Fehlerbehebung“ auf [Seite 12](#) nach.

7 Abschnitt bearbeiten

Die hier abgebildeten Regler entsprechen den CONTROL-Reglern am vorderen Bedienfeld des KX. Hier können Sie den einzelnen CONTROL-Reglern die gewünschten Funktionen zuweisen.

7-1 Remote/CC-Schaltfläche

Entspricht dem KX-Parameter „Knob Out Select“. Wenn „Remote“ (Fernbedienung) ausgewählt ist, werden bei Betätigung der CONTROL-Regler nur Fernbedienungsmeldungen speziell an Cubase gesendet. Wenn „CC“ (Control Change) ausgewählt ist, werden bei Betätigung der CONTROL-Regler Controller-Meldungen erzeugt. Im ONLINE-Status ändert sich durch Einstellen dieses Parameters in Echtzeit der Wert des Knob-Out-Select-Parameters am KX.

7-2 Auswahlschaltfläche für Reglerfunktionen

Entspricht der Knob-Functions-Select-Taste am vorderen Bedienfeld des KX.

7-3 Funktionszuweisungsfelder

Die hier abgebildeten Regler entsprechen den CONTROL-Reglern des KX. Die Felder unterhalb der einzelnen Regler zeigen die Funktion, die dem jeweiligen Regler zugewiesen ist. (Die hier gezeigte Funktion richtet sich nach dem Status der Remote/CC-Schaltfläche.)

Sie können die den einzelnen Reglern zugewiesenen Funktionen ändern, indem Sie auf das betreffende Feld klicken und dann im 8 Controller-Setting-Bereich auf die gewünschte klicken. Im ONLINE-Status werden die Einstellungen hier in Echtzeit auf das KX angewendet.

8 Controller-Setting-Bereich

Legt die Funktion des Reglers fest, der im 7 Edit-Bereich (Bearbeitungsbereich) ausgewählt ist. Hier gibt es zwei Bereiche: Den Remote-Bereich (Fernbedienung) und den CC-Bereich (Control Change).

8-1 Remote-Bereich

Weist die Funktion dem Funktionszuordnungsfeld zu, das im 7 Edit-Bereich (Bearbeitungsbereich) ausgewählt ist. Die Einstellung hier ist verfügbar, wenn der Knob-Out-Select-Parameter auf „Remote“ eingestellt ist. Der Knob-Out-Select-Parameter des KX wird ebenfalls auf „Remote“ eingestellt, wenn Sie links in diesem Bereich auf „Remote“ klicken.

Steuerungsparameter

Klicken Sie auf die dreieckige Schaltfläche, um das Menü aufzurufen, und wählen Sie dann die gewünschte Funktion aus.



• Die Parameter „QuickCtrl1“ – „QuickCtrl8“ gelten nur für Cubase 4.1 oder spätere Cubase-Versionen.

8-2 CC-Bereich (Control Change)

Weist die Funktion dem Funktionszuordnungsfeld zu, das im (6) Edit-Bereich ausgewählt ist. Die Einstellung hier ist verfügbar, wenn der Knob-Out-Select-Parameter auf „CC“ eingestellt ist. Der Knob-Out-Select-Parameter des KX wird ebenfalls auf „CC“ eingestellt, wenn Sie links in diesem Bereich auf „CC“ klicken.

CC-Nummer (Controller-Nummer)

Sie wählen die Controller-Nummer aus, indem Sie auf eine der Scroll-Tasten rechts neben diesem Feld klicken.

Display Name (Display-Name)

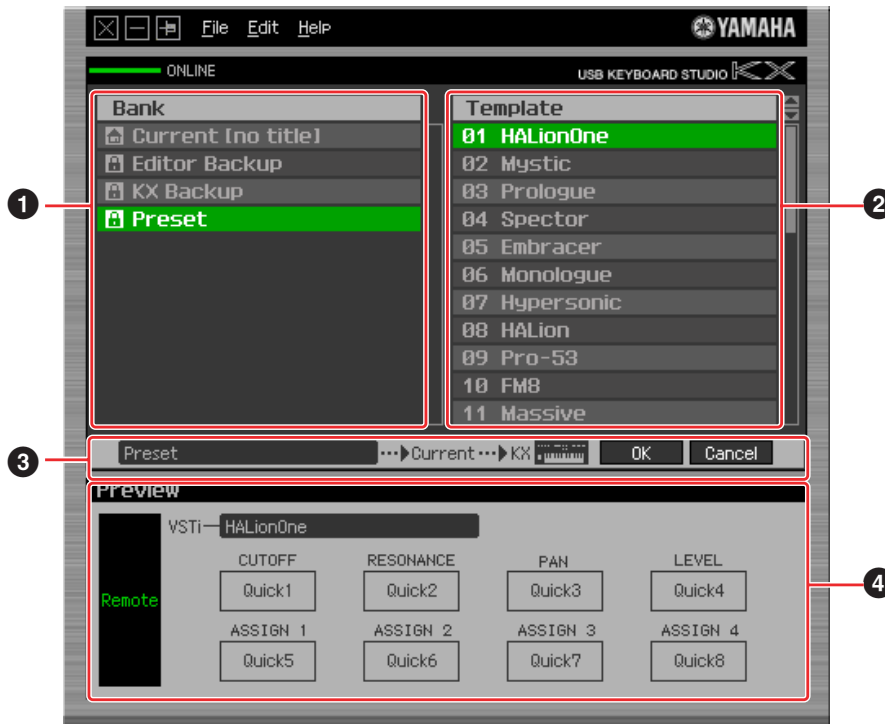
Wählt den Namen der Reglerfunktion aus, die im KX-Hauptdisplay angezeigt wird (das beim Einschalten des KX erscheint). Klicken Sie auf die dreieckige Schaltfläche rechts neben diesem Feld, und wählen Sie dann die gewünschte Funktion aus. Sie können den Namen auch direkt eintippen.

Display Format (Display-Format)

Stellt das am KX-Display angezeigte Werteformat auf „0 – 127“ oder „-64 – +63“ ein.

• Bibliotheksfenster

Wenn Sie im Bankfenster auf die Schaltfläche [Library] (Bibliothek) klicken, öffnet sich das Bibliotheksfenster.



1 Liste der Banken

Zeigt die Banken an. Wählen Sie die Bank aus, die Sie bearbeiten möchten. Wenn Sie im Bankdatenübertragungsbereich auf [OK] klicken, werden die Einstellungen an die aktuelle Bank übertragen, und Sie können sie bearbeiten. Sie können auch eine eigene Bank von Grund auf neu anlegen, indem Sie auf [File] → [New Bank] (Neue Bank) klicken.

Beachten Sie, dass die nachstehend aufgelisteten Banken vorprogrammiert sind und nicht überschrieben werden können.

• Editor Backup (Editorsicherung)

Wenn Sie eine Bank an die aktuelle Bank senden, ohne die zuvor bearbeitete Bank zu speichern, wird die von Ihnen bearbeitete (und noch nicht gespeicherte) Bank in dieser Editor-Backup-Bank gesichert.

• KX Backup (KX-Sicherung)

Wenn Sie KX Editor starten, werden die Steuerungsvorlagen des KX an die aktuellen Banken in KX Editor gesendet und gleichzeitig in dieser KX-Backup-Bank gesichert. Wenn Sie nach dem Bearbeiten einer Vorlage die ursprüngliche (unbearbeitete) Steuerungsvorlage laden möchten, verwenden Sie diese Bank.



Die Daten in der Editor-Backup- und der KX-Backup-Bank gehen verloren, wenn Sie KX Editor beenden. Um dies zu vermeiden, klicken Sie vor dem Beenden der Anwendung auf [File] → [Duplicate] (Duplizieren), um die Bank zu speichern (Seite 10).

• Preset (Voreingestellt)

Enthält die 30 Steuerungsvorlagen. Siehe Seite 6.

2 Liste der Steuerungsvorlagen („Templates“)

Zeigt die Steuerungsvorlagen in der ausgewählten Bank. Wählen Sie die zu bearbeitende Steuerungsvorlage aus. Den Inhalt der ausgewählten Steuerungsvorlagen können Sie im 4 Preview-Bereich (Vorschau) betrachten.

3 Bankdatenübertragungsbereich

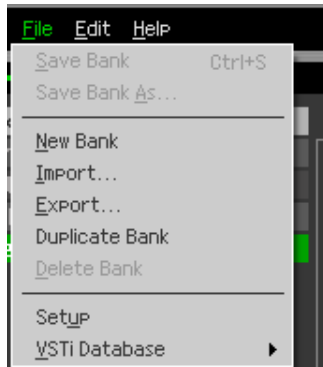
Wenn Sie hier auf [OK] klicken, wird die in der 1 Liste der Banken ausgewählte Bank übertragen und das Bankfenster aufgerufen. Im ONLINE-Status wird die ausgewählte Bank auch an das KX gesendet. Wenn Sie hier auf [Cancel] (Abbrechen) klicken, wird das Bankfenster aufgerufen, ohne dass Daten übertragen werden.

4 Preview (Vorschau)

Zeigt die Einstellungen der momentan ausgewählten Steuerungsvorlage.

Menü

- **[File]-Menü (Datei)**



Save Bank (Bank speichern)

Speichert die aktuellen Einstellungen durch Überschreiben der Bank, die Sie zu Beginn Ihrer Bearbeitungssitzung geladen haben. Dieses Menü ist verfügbar, wenn das Bankfenster angezeigt wird.

Save Bank As... (Bank speichern unter...)

Speichert die aktuellen Einstellungen als Bank mit einem neuen Namen. Dieses Menü ist verfügbar, wenn das Bankfenster angezeigt wird.

New Bank (Neue Bank)

Erzeugt und öffnet eine neue Bank mit dem Standard-Setup. Dieses Menü ist verfügbar, wenn das Bibliotheksfenster angezeigt wird.

Import... (Importieren...)

Importiert die Daten einer einzelnen Bank einschließlich ihrer 30 Steuerungsvorlagen aus einer Datei (Erweiterung: .xml) in die Bibliothek. Dieses Menü ist verfügbar, wenn das Bibliotheksfenster angezeigt wird. Nach Abschluss des Importvorgangs finden Sie die neue Bank in der Liste der Banken.

Export... (Exportieren...)

Exportiert die Daten der im Bibliotheksfenster angegebenen Bank in eine Computerdatei (Erweiterung: .xml). Dieses Menü ist verfügbar, wenn das Bibliotheksfenster angezeigt wird.

Duplicate Bank (Bank duplizieren)

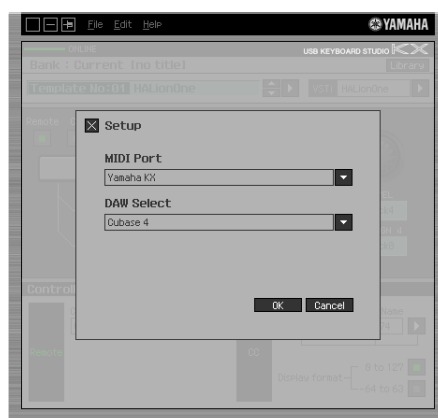
Dupliziert die ausgewählte Bank. Dieses Menü ist verfügbar, wenn das Bibliotheksfenster angezeigt wird.

Delete Bank (Bank löschen)

Löscht die ausgewählte Bank. Dieses Menü ist verfügbar, wenn das Bibliotheksfenster angezeigt wird.

Setup (Einrichten)

Wählt den MIDI-Port des KX und der DAW-Software aus. Wenn Sie diesen Menüpunkt auswählen, wird das folgende Fenster aufgerufen. Stellen Sie die Parameter wie gewünscht ein, und klicken Sie dann auf [OK].



- **MIDI Port (MIDI-Port)**
Wenn das KX und KX Editor (der Computer) ordnungsgemäß über USB miteinander verbunden sind, wird automatisch „Yamaha KX“ ausgewählt.
- **DAW Select (DAW-Auswahl)**
Geben Sie hier die DAW-Software an, die Sie momentan verwenden.

VSTi Database (VSTi-Datenbank)

Durchsucht die von Ihnen verwendete DAW-Software nach VSTi-Informationen, die für Bearbeitungsvorgänge benötigt werden. Dieses Menü besteht aus den folgenden zwei Menüpunkten.

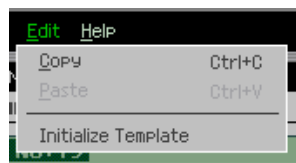


Mit „Full Scan“ (Vollständige Durchsuchung) durchsuchen Sie die gesamte DAW-Software. Wenn Sie die DAW zum ersten Mal durchsuchen, wählen Sie bitte den Menüpunkt „Full Scan“.

Mit „Update“ (Aktualisierung) werden nur diejenigen Bereiche durchsucht, die seit der letzten Durchsuchung aktualisiert wurden. Wenn Sie ein neues VSTi installiert haben, wählen Sie bitte den Menüpunkt „Update“.

Die vollständige Durchsuchung wird automatisch ausgeführt, wenn Sie KX Editor zum ersten Mal starten oder wenn Sie im Setup-Fenster die DAW-Select-Einstellungen ändern. Die Aktualisierung wird automatisch ausgeführt, wenn Sie KX Editor das zweite und die folgenden Male starten.

- **[Edit]-Menü (Bearbeiten)**



Copy (Kopieren)

Kopiert die ausgewählten Daten in die Zwischenablage.

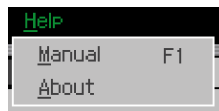
Paste (Einfügen)

Fügt die Daten aus der Zwischenablage an der angegebenen Position ein.

Initialize Template (Vorlage initialisieren)

Setzt die Einstellungen sämtlicher Steuerungsvorlagen in der aktuellen Bank auf ihre Vorgabewerte zurück. Dieses Menü ist verfügbar, wenn das Bankfenster angezeigt wird.

- **[Help]-Menü (Hilfe)**



Manual (Handbuch)

Durch Auswählen dieses Menüpunkts wird diese Anleitung im PDF-Format aufgerufen.

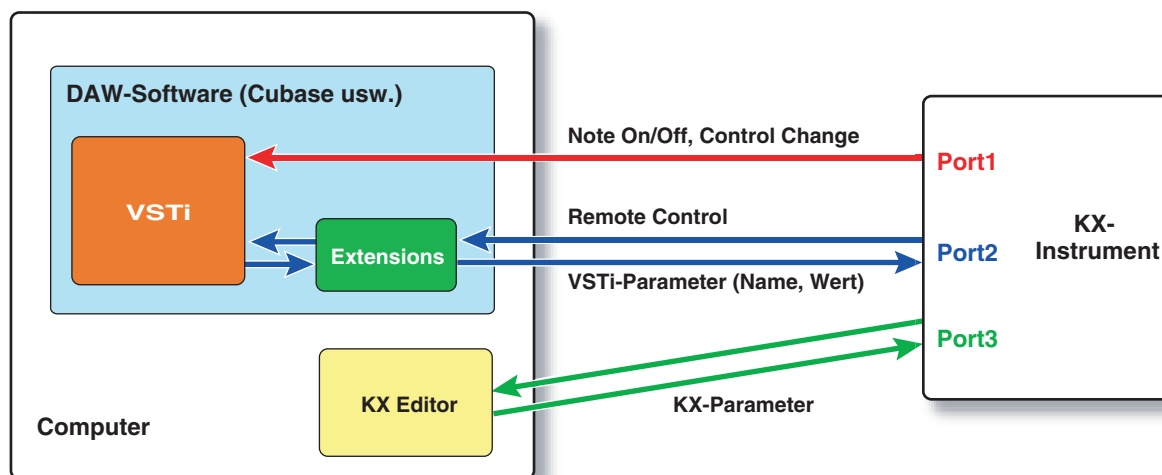
About (Info)

Durch Auswählen dieses Menüpunkts werden Informationen über KX Editor aufgerufen, darunter die Versionsnummer.

Fehlerbehebung

- **Auch wenn ich im Bankfenster auf die dreieckige Schaltfläche rechts neben dem VSTi-Auswahl/Eingabe-Feld klicke, werden nicht wie erwartet die in der DAW-Software registrierten VSTi-Plug-ins angezeigt.**
 - KX Editor erkennt möglicherweise die in der DAW-Software registrierten VSTi nicht. Klicken Sie auf [File] → [VSTi Database] → [Full Scan], um nach den VSTi-Informationen zu suchen (Seite 11).
- **Die in KX Editor eingestellten Parameter werden nicht am KX angezeigt.**
 - Das KX-Display basiert auf den von Cubase gesendeten Informationen (siehe vorstehende Abbildung). Starten Sie Cubase und wählen Sie das entsprechende VSTi in Cubase aus.
- **Auch wenn ich das VSTi in der DAW-Software (z.B. Cubase) ändere, ändert sich die Steuerungsvorlage am KX nicht entsprechend dem neu ausgewählten VSTi.**
 - Die Steuerungsvorlage am KX entspricht möglicherweise nicht der neuesten Version Ihres VSTi. Übertragen Sie die voreingestellte (Preset-) Steuerungsvorlage (Seite 6) oder eine der von Ihnen in KX Editor angelegten Vorlagen an das KX.
 - Die VSTi-Information werden über die Extension-Software geholt (siehe die nachstehende Abbildung). Stellen Sie sicher, dass die neueste DAW-Extension installiert ist.
 - Stellen Sie sicher, dass der in der DAW-Software angezeigte VSTi-Name der gleiche ist wie der im VSTi-Auswahl/Eingabe-Feld angezeigt (Seite 7).

Datenübertragung zwischen KX Editor, KX und DAW-Software:



- **Die CONTROL-Regler des KX steuern andere Remote-Parameter als beabsichtigt.**
 - Entfernen Sie in Cubase bei „ALL MIDI Inputs“ die Häkchen, die den MIDI-Ports 2 und 3 entsprechen. Weitere Informationen finden Sie auf Seite 18 der Bedienungsanleitung für das KX.
- **Auch wenn ich im Bankfenster auf die dreieckige Schaltfläche rechts neben dem Control-Parameter-Feld klicke, werden die entsprechenden Steuerungsparameter nicht angezeigt.**
 - Stellen Sie sicher, dass das VSTi im VSTi-Auswahl/Eingabe-Feld (Seite 7) korrekt ausgewählt ist. Wenn Sie den Namen des VSTi direkt eingetippt haben, vergewissern Sie sich, dass Sie ihn richtig geschrieben haben und dass sich auch die Leerzeichen (falls vorhanden) an der richtigen Stelle befinden. Wir empfehlen Ihnen, das VSTi durch Klicken auf die dreieckige Schaltfläche rechts neben dem VSTi-Auswahl/Eingabe-Feld auszuwählen, anstatt den VSTi-Namen direkt einzutippen.
- **In einer anderen DAW-Software als Cubase werden die eingestellten Parameter nicht gesteuert.**
 - Die Fernbedienungsfunktionen sind nur für Cubase verfügbar. Stellen Sie die Remote/CC-Schaltfläche (Seite 8) auf „CC“.
- **Auch wenn ich in der DAW-Software eine andere Spur auswähle, ändert sich das zu steuernde VSTi nicht; statt dessen wird weiterhin das der zuvor ausgewählten Spur zugewiesene VSTi gesteuert.**
 - Klicken Sie im Preferences-Dialogfenster der DAW auf [Editing]-[Project & Mixer], und kreuzen Sie dann sowohl „Sync Project and Mixer Selection“ als auch „Enable Record on Selected Track“ an.
- **Wie kann ich Audio- oder MIDI-Spuren steuern?**
 - Wenn Sie im VSTi-Auswahl/Eingabe-Feld (Seite 7) „MIDI Track“ auswählen, können Sie die Parameter Volume, Pan und Quick Control steuern.
- **Das für die MIDI-Spur verwendete VSTi kann nicht gesteuert werden.**
 - Das für die MIDI-Spur verwendete VSTi kann nicht direkt mit dem KX gesteuert werden. Wenn Sie im VSTi-Auswahl/Eingabe-Feld (Seite 7) „MIDI Track“ auswählen, können Sie die Parameter Volume, Pan und Quick Control steuern.