

Español

RX120

PROGRAMADOR DE RITMOS DIGITAL

MANUAL DE INSTRUCCIONES

INTRODUCCIÓN

Le agradecemos su adquisición del Programador de ritmos digital RX120 de Yamaha. El RX120 le permite conectar patrones de ritmos para programar sus propias canciones, utilizando los 38 instrumentos de percusión muestreados en una amplia variedad de patrones preestablecidos. Algunas de numerosas características del RX120 son ...

- 38 instrumentos de percusión muestreados.
- 40 patrones preestablecidos, cada uno con tres variaciones, dos rellenos, interrupción, preludio y coda. (Hay un total de ocho formas para interpretar cada preajuste.)
- 20 memorias de canción para programar sus propias canciones, cada una consta de hasta 500 compases de longitud.
- Tomas de interruptor de pie para el control remoto de relleno o de preludio/coda.
- Los instrumentos de percusión muestreados pueden ser interpretados desde un teclado que disponga del sistema MIDI.
- La reproducción puede ser sincronizada con un secuenciador MIDI externo.

Con el fin de aprovechar al máximo las ventajas del RX120, lea atentamente este manual.

ÍNDICE

Precauciones	1	Modo de canciones	5
Especificaciones	1	Otras funciones	7
Panel frontal/posterior	2	Funciones MIDI	8
Introducción al RX120	4	Gráfico de implementación MIDI	i
Modo de patrones	4	Guía de patrones ritmos	ii

PRECAUCIONES

Su nuevo RX120 es un instrumento musical perfecto y debe ser tratado como tal. Aunque tiene una construcción robusta y ofrece la fiabilidad de los circuitos de estado sólido, manipúlelo con cuidado y sentido común. Tenga presentes los puntos que se dan a continuación, y su RX120 le ofrecerá muchos años de buen servicio.

● Situación

Evite la exposición directa a la luz solar o a otras fuentes de calor. Las vibraciones, la acumulación excesiva del polvo, las temperaturas frías, y un alto o bajo índice de humedad también son factores que pueden provocar averías.

● Reubicación

Para el traslado del RX120, desconecte el adaptador de CA y todos los demás cables de conexión para evitar que éstos y las tomas se dañen.

● Manipulación

Evite una manipulación excesivamente dura. Evite que el RX120 se caiga al suelo ya que esto podría dañar los circuitos internos. La aplicación de excesiva fuerza en los terminales o en los controles puede provocar averías. Desconecte los enchufes de las tomas u otros terminales tomándolos directamente con la mano, nunca tire de los cables.

● Conexión de la alimentación de CA

Conéctelo solamente a la alimentación que cumpla con las especificaciones que se muestran en el adaptador de CA.

Cuando no utilice el RX120 durante un largo período de tiempo, desconéctelo de la fuente de CA. Las tormentas eléctricas (relámpagos) pueden provocar sobretensiones que dañarían los circuitos digitales incluso cuando la alimentación está desconectada.

● Limpieza

Limpie el exterior con un trozo de tela suave y seca. La utilización de solventes químicos dañará el acabado.

● Interferencias debidas a campos electromagnéticos

No utilice su RX120 cerca de aparatos de televisión, receptores de radio u otros equipos que generen campos electromagnéticos. Esto podría producir averías en los circuitos digitales del RX120 así como ruido de interferencia en los otros aparatos.

● Servicio de mantenimiento y modificaciones

El RX120 no contiene piezas que puedan ser cambiadas por el usuario. La abertura y la manipulación indebida del RX120 puede provocar descargas eléctricas así como daños en el aparato e invalidará la garantía del producto. Consulte en todo momento al personal de servicio cualificado de YAMAHA.

ESPECIFICACIONES

● Memoria del usuario

20 memorias de canciones

● Memoria preestablecida

40 patrones x 8 variaciones

● Memoria de ondas

ROM de 2 Mbitios x 1, ROM de 1 Mbitio x 1

● Voces

38 instrumentos, polifonía simultánea de 12 notas

● Visualizador

Visualizador de cristal líquido (LCD) iluminado de 16 caracteres

● Terminales

MIDI IN, FILL IN, START/ENDING, PHONES, OUTPUT R, OUTPUT L/MONO, DC12V IN

● Indicadores LED

PATTERN, SONG, ACCENT

● Interruptores

40 patrones, PATTERN/SONG, WRITE, -/+1, CLEAR, REST, REPEAT, INIT TEMPO/BD SD CHANGE, NO, YES, PATTERN VARIATION 1-3, ACCENT, TAP TEMPO, INTRO, ENDING, FILL IN A--B, BREAK, COWBELL, CLAPS, START, STOP/CONTINUE

● Controles deslizantes

VOLUME, TEMPO

● Dimensiones (Pf x An x Al)

191 x 350 x 54,5 mm

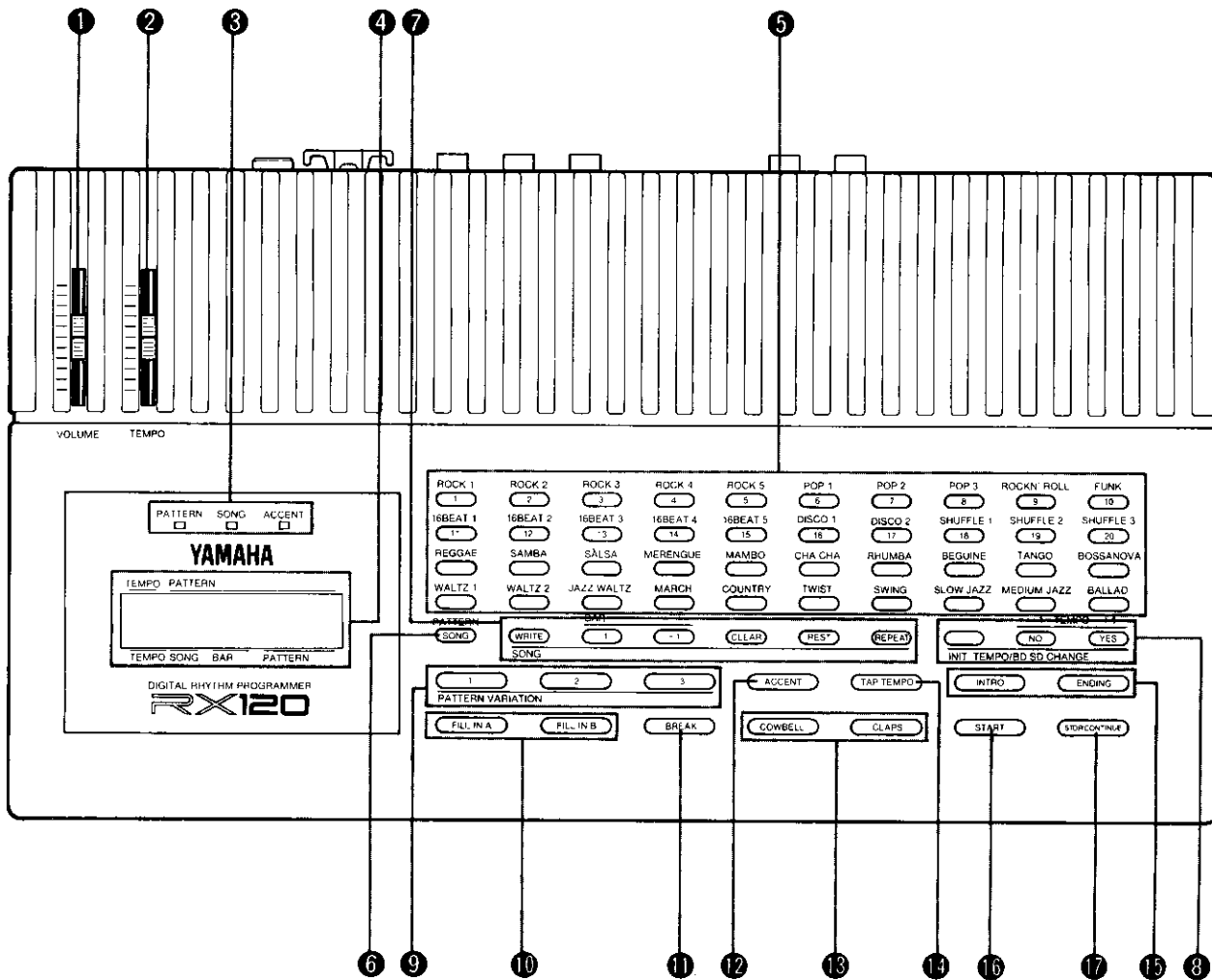
● Peso

1,5 kg

● Ítemes incluidos

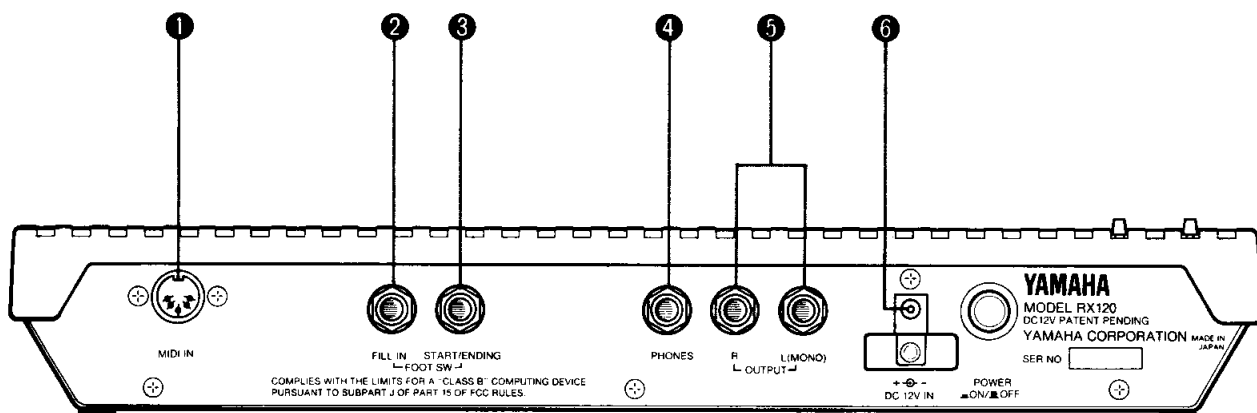
Adaptador de CA PA-1

PANEL FRONTAL/POSTERIOR



PANEL FRONTAL

- 1 **VOLUME:** Este control deslizante controla el volumen total del RX120.
- 2 **TEMPO:** Este control deslizante controla el tempo de los patrones o las canciones sobre un margen de 40 a 250 tiempos por minuto.
- 3 **LED:** Los LED de PATTERN y de SONG indican el modo en el que se encuentra, y también parpadean para marcar el tempo. El LED de ACCENT indica que el acento está activado.
- 4 **LCD:** Es un visualizador de cristal líquido de 16 caracteres, iluminado para mejorar la visibilidad.
- 5 **PATTERN SELECT SWITCHES:** El RX120 dispone de 40 patrones de ritmo, desde ROCK 1 hasta BALLAD. Las dos hileras superiores también se utilizan para seleccionar una canción (1-20).
- 6 **PATTERN/SONG:** Presione este interruptor para cambiar entre los modos de patrones y de canciones.
- 7 **SONG:** Estos interruptores se utilizarán cuando programe su propia canción.
- 8 **INIT TEMPO/BD SD CHANGE:** Estos interruptores se utilizan para seleccionar o cancelar el tempo inicial, y para seleccionar los sonidos del bombo y del tambor pequeño. Los interruptores NO y YES también se utilizan para dar respuestas a los señaladores que aparecen en el LCD, y para cambiar el tempo.
- 9 **PATTERN VARIATION 1-3:** Cada uno de los 40 patrones de ritmo tiene estas tres variaciones básicas.
- 10 **FILL IN A, B:** Cada uno de los 40 patrones de ritmo tiene dos tipos de relleno.



PANEL POSTERIOR

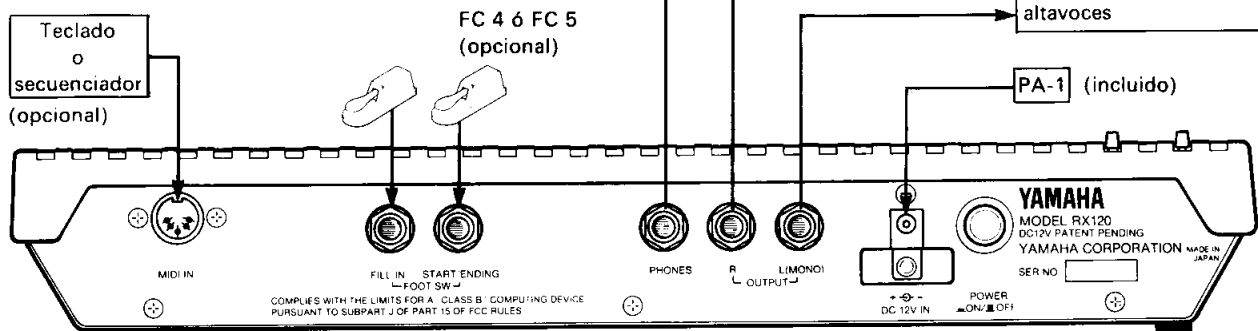
- 11 **BREAK:** Cada uno de los 40 patrones de ritmo tiene una interrupción de ritmo mínima.
- 12 **ACCENT:** Al conectar el interruptor del acento se añadirá un énfasis adicional en los acentos rítmicos.
- 13 **COWBELL, CLAPS:** Podrá interpretar manualmente un cencerro o palmas al presionar estos interruptores.
- 14 **TAP TEMPO:** Al presionar este interruptor en el segundo tiempo del ritmo el RX120 se establecerá en un nuevo tempo.
- 15 **INTRO, ENDING:** Cada uno de los 40 patrones de ritmo tiene un patrón de preludio y un patrón de coda.
- 16 **START:** Presione este interruptor para iniciar la canción o el patrón desde el principio.
- 17 **STOP/CONTINUE:** Presione este interruptor para interrumpir la interpretación de una canción o de un patrón desde el punto actual.

- 1 **MIDI IN:** Los sonidos de percusión del RX120 pueden ser interpretados mediante los mensajes de activación de notas MIDI de entrada procedentes de un teclado o secuenciador conectado a este terminal MIDI. En el modo de sincronización de MIDI, el RX120 será sincronizado con un secuenciador o una máquina de ritmos cuando el terminal de MIDI OUT de estos instrumentos esté conectado aquí.
- 2 **FILL IN:** Un interruptor de pie del tipo de conexión/desconexión (FC 4 ó FC 5) enchufado a esta toma activará alternativamente FILL IN A y FILL IN B.
- 3 **START/ENDING:** Un interruptor de pie del tipo de conexión/desconexión (FC 4 ó FC 5) enchufado a esta toma funcionará alternativamente de la misma manera que los interruptores START y STOP/CONTINUE del panel frontal (en el modo de canciones), o que los interruptores START y ENDING (en el modo de patrones).
- 4 **PHONES:** Conecte unos auriculares estéreo estándar a esta toma.
- 5 **R, L (MONO):** Conecte estas tomas a un sistema de amplificador/altavoces. Los 38 sonidos de percusión están diseminados en el campo estéreo. (La posición de estéreo de cada sonido está fija, y no se puede cambiar.) Si sólo se debe utilizar un canal, conecte la toma L (MONO).
- 6 **DC12V IN:** Conecte el adaptador de CA PA-I incluido a esta toma.

INTRODUCCIÓN AL RX120

CONEXIONES

Conecte las tomas de salida R y L del panel posterior a un sistema de amplificador/altavoces (utilice L/MONO en el caso de que tenga solamente una entrada) y conecte el adaptador de CA PA-1 incluido a la toma DC12V IN. (Puede enrollar el cable del adaptador de CA alrededor de las ménsulas para evitar que sea desconectado accidentalmente.)



PRUEBA DE LAS CANCIONES PREESTABLECIDAS

Con la reproducción detenida, presione PATTERN/SONG. El LCD mostrará brevemente "SONG", y un LED rojo indicará que se encuentra en el modo SONG. Presione uno de los interruptores del 1 al 20 (las dos hileras superiores) para seleccionar una canción, y luego presione START. Vea como el LCD muestra el nombre abreviado del patrón actual y la variación a medida que la canción progresa.

1. Introduzca el modo de canciones
2. Seleccione una canción
3. Inicie la interpretación
4. Cuando la canción haya finalizado, repita los pasos 2 y 3 para seleccionar e interpretar otra canción.

En el apartado del MODO DE CANCIONES de la página 5 se explica cómo escribir sus propias canciones.

PRUEBA DE LAS CANCIONES PREESTABLECIDAS

Con la reproducción detenida, presione PATTERN/SONG. El LCD mostrará brevemente "SONG", y un LED rojo indicará que se encuentra en el modo SONG. Presione uno de los interruptores del 1 al 20 (las dos hileras superiores) para seleccionar una canción, y luego presione START. Vea como el LCD muestra el nombre abreviado del patrón actual y la variación a medida que la canción progresa. En el apartado del Modo de canciones de la página 5 se explica cómo escribir sus propias canciones.

1. Introduzca el modo de canciones
2. Seleccione una canción
3. Inicie la interpretación
4. Cuando la canción haya finalizado, repita los pasos 2 y 3 para seleccionar e interpretar otra canción.

En el apartado del MODO DE CANCIONES, que se encuentra en la página 5, se dan más detalles.

MODO DE PATRONES

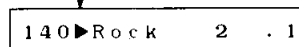
El RX-120 dispone de 40 patrones de ritmos básicos (ROCK 1 ... BALLAD), y de 8 variaciones (3 variaciones de patrón, 2 rellenos, 1 interrupción, 1 prelude, 1 coda) para cada uno de ellos - sumando un total de 320 patrones. (En realidad, las variaciones de interrupción son iguales a algunos patrones.)

En el modo de patrones puede seleccionar e interpretar individualmente los patrones de ritmo y sus variaciones. Cada vez que presione el interruptor PATTERN/SONG, usted alternará entre el modo de patrones y el modo de canciones. (El LCD mostrará brevemente los mensajes "PATTERN" o "SONG", y el LED rojo indicará el modo.)

SELECCIÓN DE PATRONES

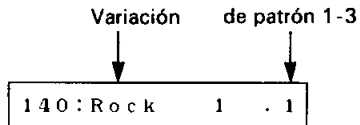
Presione los interruptores de los patrones para seleccionar uno de entre los 40 patrones; ROCK 1, ROCK 2, ROCK 3 ... BALLAD. Cuando seleccione un nuevo patrón (o variación) mientras esté en la mitad de un compás, el visualizador cambiará inmediatamente, pero el nuevo patrón empezará a sonar a partir del compás siguiente. (El triángulo negro en el LCD indica que aún no se ha iniciado un nuevo patrón.)

Patrón seleccionado (pero aún no está siendo interpretado)



VARIACIONES DE PATRON DE LA 1 A LA 3

Presione los interruptores PATTERN VARIATION del 1 al 3 para seleccionar las tres variaciones de cada patrón. El número de variación será mostrado en la parte derecha del LCD.



RELLENO A-B, INTERRUPCIÓN

Cuando presione los interruptores FILL IN A o FILL IN B, sonará un patrón de relleno - un ritmo más complejo para puntos con énfasis. Cuando presione el interruptor BREAK, sonará un ritmo básico, "mínimo" - usualmente como el bombo o como el platillo alto. Los patrones de relleno o de interrupción empezarán a sonar a partir de la siguiente nota negra.

PRELUDIO, CODA

Cada patrón de ritmo tiene un patrón de prelude y otro de coda. Mientras el RX120 esté parado, al presionar INTRO se interpretará el patrón de prelude, y continuará sonando como si hubiera presionado START. Durante la interpretación, cuando presione ENDING sonará el patrón de coda y a continuación se detendrá de la misma manera que si hubiera presionado STOP.

TEMPO

En el modo de patrones, el LED del modo de canciones parpadeará al principio de cada compás (nota redonda), y el LED de patrones parpadeará en cada tiempo (nota negra).



MODO DE CANCIONES

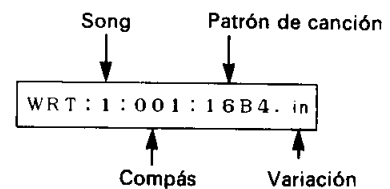
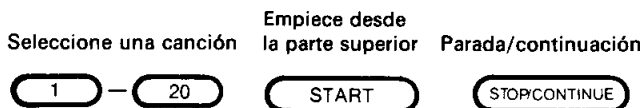
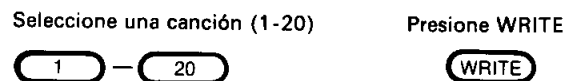
Se pueden conectar hasta 500 patrones para confeccionar una canción. El RX120 dispone de 20 memorias de canción para programar sus propias canciones. Cada vez que presione el interruptor PATTERN/SONG el RX120 se establecerá alternativamente en el modo de patrones o en el de canciones. (El LCD mostrará brevemente "PATTERN" o "SONG", y el LED rojo indicará el modo.)

ESCRITURA DE UNA CANCIÓN

Para escribir su propia canción, seleccione la memoria de canciones (de la 1 a la 20) en la cual quiere escribir, y presione WRITE. El LCD parpadeará mostrando "WRT".

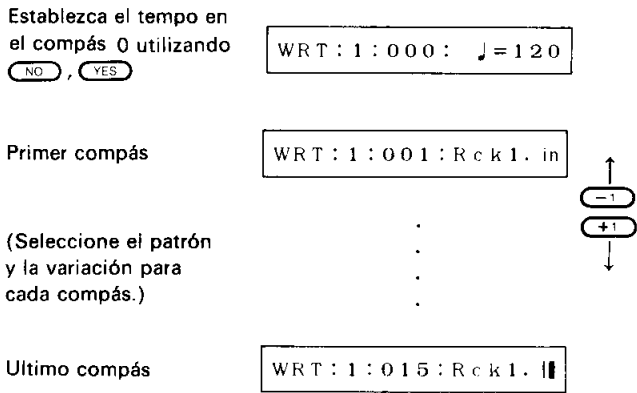
INTERPRETACIÓN DE UNA CANCIÓN

Cuando el RX120 sale de fábrica, las memorias de canciones contienen canciones preprogramadas. Presione los interruptores del 1 al 20 para seleccionar una canción, y luego presione START.



Mientras esté parado, podrá utilizar los interruptores BAR - 1/+1 para moverse a través de los compases de una canción, luego presionando STOP/CONTINUE podrá continuar a partir de ese punto de la canción.

Ahora utilice los interruptores -1 y +1 para moverse a través de los compases de una canción. En el compás "cero", podrá utilizar las teclas de TEMPO -1/+1 o el control deslizante de TEMPO para establecer el tiempo de la canción. (De todas formas, si el tiempo inicial está desactivado, este ajuste no será utilizado. Vea la página 7.)

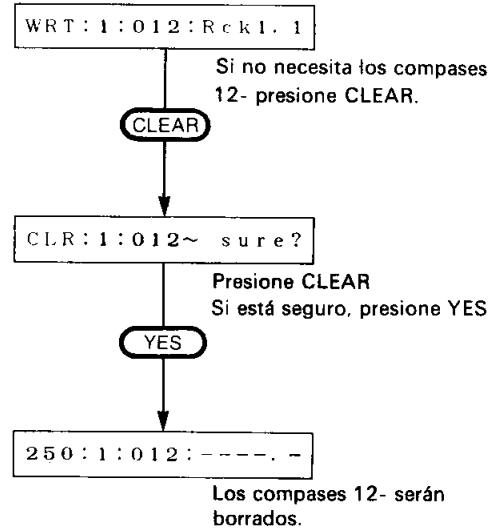


Seleccione un patrón (ROCK 1 ... BALLAD) y una variación (PATTERN VARIATION 1-3, FILL IN A-B, BREAK, INTRO, ENDING) para compás de la misma manera que en el modo de patrones. Tenga presente que los patrones de INTRO y ENDING no deben estar necesariamente al inicio o al término de una canción; se pueden utilizar en cualquier lugar, y una canción puede empezar o terminar sin ningún tipo de patrón. Para programar una parada, presione el interruptor REST. Si presiona sucesivamente el interruptor REST se establecerán alternativamente las paradas de 3 tiempos y de 4 tiempos, de manera que usted puede seleccionar la que necesita. En el LCD se mostrarán las variaciones de patrón y las paradas de la siguiente manera;

Fill in A : A Ending : II
 Fill in B : B Break : X
 Intro : in Rest : X4 OR X3

Mientras esté escribiendo una canción, puede presionar PLAY para escuchar el patrón de ritmo que se haya seleccionado.

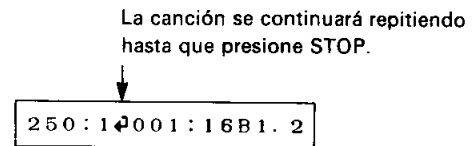
Una vez se ha completado la canción, presione WRITE de nuevo. O, en el caso de que haya compases que no desee conservar a partir del punto donde desea que la canción finalice, presione CLEAR. Si está seguro de que desea borrarlos, presione YES. El compás actual y todos los compases siguientes serán borrados.



Su nueva canción está ahora lista para ser interpretada.

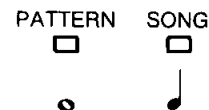
REPETICIÓN

En cualquier momento se puede presionar el interruptor REPEAT, haciendo que aparezca la marca "↺" en el LCD. La canción continuará repitiéndose hasta que se presione STOP. Una canción que se haya escrito estando el interruptor de repetición activado se repetirá cuando sea seleccionada. (Una canción que no contenga datos no puede ser repetida.)



TEMPO

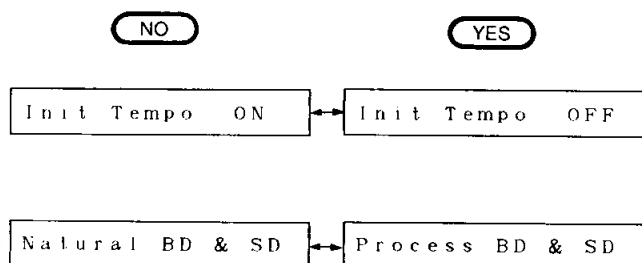
En el modo de canciones, el LED de patrones parpadeará al principio de cada barra (nota redonda), y el LED de patrones parpadeará en cada tiempo (nota negra).



OTRAS FUNCIONES

CAMBIO DEL TEMPO INICIAL/CAMBIO DE BD SD (INIT TEMPO/BDB SDD CHANGE)

Estos tres interruptores controlan dos funciones diferentes, que se alternarán cada vez que se presione el interruptor. Mientras mantiene presionado el interruptor INIT TEMPO/BD SD CHANGE, utilice los interruptores NO/YES para seleccionar las alternativas.



Init Tempo: Cada patrón tiene su propio tempo inicial que se utiliza automáticamente cuando se interpreta el patrón. Al desconectar el tempo inicial, se puede inhabilitar esto, de manera que los nuevos patrones (y canciones) seleccionados no cambiarán de tempo.

BD y SD: Se pueden seleccionar un bombo y un tambor pequeño de sonido natural, así como un bombo y un tambor pequeño de sonido electrónico "procesado" para las dos hileras de interruptores de patrones de la parte superior (de ROCK 1 a SHUFFLE 3).

CENCERRO, PALMAS

En cualquier momento se pueden presionar los interruptores COWBELL o CLAPS para interpretar los sonidos respectivos.

MARCACIÓN DEL TEMPO

En cualquier momento, mientras esté en el modo de patrones o en el modo de canciones, se puede establecer el tempo presionando el interruptor TAP TEMPO en el segundo tiempo del tempo que desea. Para un ritmo de cuatro tiempos, contará "uno, dos, tres, cuatro" y presionará TAP TEMPO en "dos". El margen del tempo es de 40-250 tiempos por minuto.

Puede que esta función le resulte útil cuando ajuste el RX120 para seguir una actuación en vivo.

El establecimiento del tempo se puede ajustar mientras el RX120 está parado. Cuando presione TAP TEMPO, el LED empezará a parpadear para indicarle el tempo (no habrá sonido). Esto continuará hasta que presione STOP/CONTINUE. Luego presione TAP TEMPO en el segundo tiempo tal como se ha explicado arriba.

CARGA DE LA CANCIÓN DE DEMOSTRACIÓN

Cuando el RX120 sale de fábrica, sus memorias de canciones (1-20) contienen canciones programadas en fábrica. Usted podrá escribir sus propias canciones en la memoria para reemplazar a éstas, pero si desea restaurar los datos originales programados en fábrica, conecte el RX120 mientras presiona PATTERN VARIATION 2. Se le preguntará "Load demo SONG?". Si desea llevar a cabo esto, presione YES. Si está seguro de que quiere borrar sus propias canciones y cargar las canciones programadas de fábrica, presione YES otra vez.

MENSAJES DE ERROR

Cuando se produzca una condición inesperada en el RX120, emitirá uno de los siguientes mensajes de error.

!Memory Full! Se han utilizado demasiados compases en las canciones. (Se puede utilizar un máximo de 500 compases en cada canción, pero el RX120 puede recordar un total de entre unos 900 y 3.800 compases. Al utilizar un patrón diferente para cada compás se utiliza al mismo tiempo más memoria.)

!Buffer Full! Se han recibido demasiados datos en un corto periodo de tiempo en el terminal MIDI IN. Presione PATTERN/SONG para retornar al estado de operación normal.

!Change Battery! La pila de refuerzo de la memoria que se encuentra en el interior del RX120 ha caído por debajo de los 2,2 V y debe ser cambiada. Por favor contacte con su distribuidor de Yamaha. Presione YES para retornar al estado de operación normal.

!No Battery! La pila de refuerzo de la memoria que se encuentra en el interior del RX120 ha caído por debajo de los 1,5 V y debe ser cambiada. Por favor contacte inmediatamente con su distribuidor de Yamaha. Presione YES para retornar al estado de operación normal.

FUNCIONES MIDI

El terminal MIDI IN que se encuentra en el panel posterior del RX120 se puede conectar al terminal MIDI OUT de otros dispositivos tales como teclados MIDI y secuenciadores MIDI.

RECEPCIÓN DE NOTAS MIDI

Los 38 instrumentos de percusión del RX120 pueden ser interpretados desde un teclado MIDI conectado al terminal MIDI IN del RX120. Si su teclado es sensible a la velocidad, los sonidos del RX120 sonarán más altos cuanto más fuerza aplique en su interpretación. Los instrumentos del RX120 están dispuestos en el teclado de la siguiente manera:

Instrumentos	Nota	Número
Bombo 1	A1	45
Bombo 2	G#1	44
Tambor pequeño 1	E2	52
Tambor pequeño 2	C#2	49
Tambor pequeño 3	B1	47
Toque de reborde 1	D#2	51
Toque de reborde 2	A#1	46
Tom 1	F2	53
Tom 2	D2	50
Tom 3	C2	48
Tom eléctrico 1	G1	43
Tom eléctrico 2	F#1	42
Tom eléctrico 3	F1	41
Platillos abiertos	B2	59
Platillos cerrados	A2	57
Pedal de los platillos	A#2	58
Cabalgada 1 (cup)	D3	62
Cabalgada 2 (edge)	D#3	63
Choque	C3	60
China	C#3	61
Cencerro	G2	55
Palmas	F#2	54
Timbal alto	A#3	70
Timbal bajo	A3	69
Pandereta	B3	71
Conga alta atenuada	F#3	66
Conga alta abierta	F3	65
Conga baja	E3	64
Bongo alto	G#3	68
Bongo bajo	G3	67
Agogo alto	D#4	75
Agogo bajo	D4	74
Silbato	F#4	78
Sacudidor	G#2	56
Cuica alto	F4	77
Cuica bajo	E4	76
Percusión FM 1	A#4	82
Percusión FM 2	B4	83

CANAL DE RECEPCIÓN MIDI

Normalmente, el RX120 recibirá los mensajes de activación de notas anteriores en cualquier canal MIDI (es decir, en el modo omni). Si necesita restringir la recepción de activación de notas a un canal específico, conecte la alimentación mientras presiona un interruptor de selección de canción (1-16). El LCD mostrará el canal seleccionado de la siguiente manera: "Receive CH: 16".

Se puede utilizar esta función cuando esté controlando independientemente el RX120 y otros dispositivos MIDI con un mismo cable (utilizando las conexiones THRU). Consulte el manual del propietario para obtener la información de cómo establecer el canal de transmisión.

SINCRONIZACIÓN MIDI

Normalmente, el RX120 mantiene la sincronización utilizando su propio reloj interno. De todas formas, si desea sincronizar el RX120 con un secuenciador externo o con una máquina de ritmos conectada al terminal MIDI IN del panel posterior, puede ajustar el RX120 para la sincronización MIDI conectando la alimentación mientras mantiene presionado el interruptor PATTERN VARIATION 1. El LCD mostrará brevemente "MIDI sync". En este modo, el control deslizante de TEMPO y los interruptores TEMPO -1/+1 quedarán sin efecto alguno, y el LCD mostrará "EXT" en el lugar donde el tempo (40-250) acostumbraba a ser visualizado.

En el modo de sincronización MIDI, el RX120 recibe los mensajes de inicio, parada, continuación, reloj de temporización, indicador de posición de canción y de selección de canción. (Los mensajes de selección de canción del 0 al 19 seleccionan las memorias de canciones de la 1 a la 20 del RX120.) Los indicadores de selección de canción y de posición de canción sólo se reciben en la "sincronización de MIDI" del "modo de canciones". Si no llegan mensajes de reloj de temporización a través del terminal MIDI IN del RX120, no se llevará a cabo interpretación alguna.

En el modo de sincronización MIDI, el RX120 no aceptará mensajes de activación de notas para interpretar sus sonidos de percusión.

Nota:

La mayor parte de patrones rítmicos tienen una longitud de un compás. Sin embargo, algunos de ellos, que son todos los de los botones de la tercera fila (Reggae, Samba, etc.) tienen una longitud de dos compases. El RX120 se sincroniza por patrones y no por compases. Esto significa que cuando el RX120 se sincroniza con un secuenciador externo o máquina de ritmos, algunos de estos patrones de dos compases se reproducirán a una velocidad dos veces más rápida de la normal.

Function ...	Transmitted	Recognized	Remarks
Basic Default	: x	: 1	: OMNI ON
Channel Changed	: x	: 1 - 16	: OMNI OFF
Mode Default	: x	: 1	
Mode Messages	: x	: x	
Mode Altered	: *****	: x	
Note Number : True voice	: x : *****	: 41 - 83 : 41 - 83	: *1
Velocity Note ON	: x	: o v=1-127	
Velocity Note OFF	: x	: x	
After Key's	: x	: x	
Touch Ch's	: x	: x	
Pitch Bender	: x	: x	
	: x	: x	
Control			
Change			
Prog	: x	: x	
Change : True #	: *****	: x	
System Exclusive	: x	: x	
System : Song Pos	: x	: o *2	
System : Song Sel	: x	: o 0 - 19 *2	
Common : Tune	: x	: x	
System : Clock	: x	: o *2	
Real Time : Commands	: x	: o *2	
Aux : Local ON/OFF	: x	: x	
Aux : All Notes OFF	: x	: x	
Mes- : Active Sense	: x	: x	
sages:Reset	: x	: x	
Notes: *1 = Note number 41-83 which correspond to each instrument are recognized only in INTERNAL SYNC mode.			
*2 = These messages are recognized only in MIDI SYNC mode.			

RHYTHM PATTERN GUIDE

Each of the 40 basic rhythm patterns in the RX120 has a total of 8 different variations; Intro, Variation 1-3, Ending, Fill In A/B, and Break. Here are examples of how the variations differ for three of the basic rhythm patterns; ROCK 1, POP 1 and 16 BEAT 1. Standard percussion notation is used, as shown on the staff below. Special instruments such as FM percussion or Latin percussion are shown on a separate staff.

GUIDE DES MOTIFS RYTHMIQUES

Chacun des 40 motifs rythmiques de base de l'RX120 vous offre 8 variantes: Intro, Variations 1-3, Fill IN A/B et Break. Voici quelques exemples qui vous montreront en quoi ces variantes diffèrent pour trois des motifs rythmiques de base: ROCK 1, POP 1 et 16 BEAT 1. La notation standard pour les percussions est utilisée, comme indiqué sur la portée ci-dessous. Des instruments spéciaux tels que les percussions FM et les percussions latines sont indiqués sur une portée séparée.

PATTERN-VARIATIONEN

Der RX120 enthält 40 Grundrhythmen mit je 8 Variationen: Intro, Variation 1 bis 3, Schluß, Fill-in A/B und Break. Hier werden die Variationen für 3 Grundrhythmen dargestellt: ROCK 1, POP 1 und 16 BEAT 1. Normale Notation für Perkussion wird verwendet, wie unten gezeigt. Spezialinstrumente wie FM Percussion oder Latin Percussion werden auf einer separaten Notenlinie gezeigt.

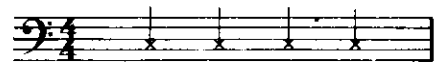
GUÍA DE PATRONES DE RITMOS

Cada uno de los 40 patrones de ritmos básicos del RX120 tiene un total de 8 variaciones distintas; Preludio, Variación 1 - 3, Coda Relleno A/B, e Interrupción. Aquí daremos algunos ejemplos de cómo se diferencian las variaciones para tres de los patrones de ritmos básicos; ROCK 1, POP 1, y 16 BEAT 1. Se usa la escritura estándar de percusión, como se muestra abajo. Los instrumentos especiales, tales como percusión de FM o percusión latina, se muestran en un apartado separado.

HI HAT
CLOSED OPEN CRASH
RIDE TOM1 SD TOM2 TOM3 RIM SHOT
CLAPS
BD
HI mute HI open LOW
CONGA HI 4/4
LO 4/4

ROCK 1

• INTRO



• VARIATION 1



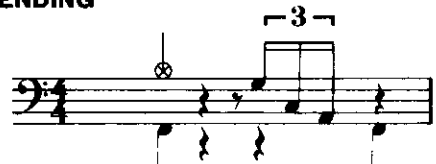
• VARIATION 2



• VARIATION 3



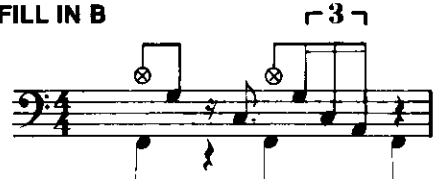
• ENDING



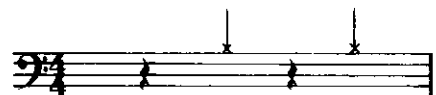
• FILL IN A



• FILL IN B



• BREAK



POP 1

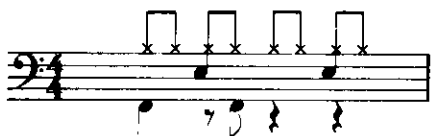
● INTRO



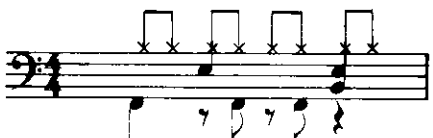
● VARIATION 1



● VARIATION 2



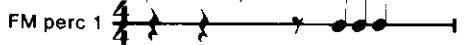
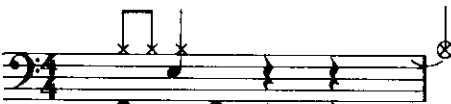
● VARIATION 3



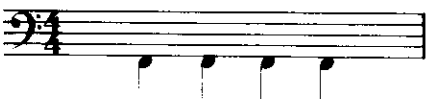
● FILL IN A



● FILL IN B



● BREAK

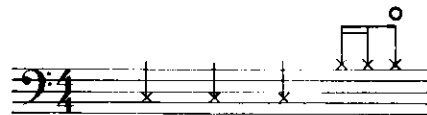


● ENDING



16BEAT 1

● INTRO



● VARIATION 1



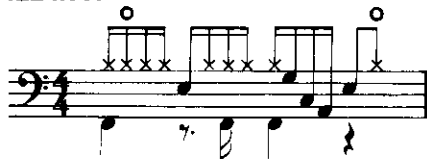
● VARIATION 2



● VARIATION 3



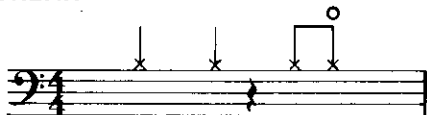
● FILL IN A



● FILL IN B



● BREAK



● ENDING



Litiumbatteri!
Bör endast bytas av servicepersonal.
Explosionsfara vid felaktig hantering.

VAROITUS!
Lithiumparisto. Räjähdyksvaara.
Pariston saa vaihtaa ainoastaan alan
ammattimies.

ADVARSEL!
Litiumbatteri!
Eksplosionsfare. Udskiftning må kun foretages
af en sagkyndig, – og som beskrevet i
servicemanualen.

YAMAHA