



Studio Manager

para **DM 2000/O2R 96**

Guía de Instalación

Información importante

Exclusión de ciertas responsabilidades

El fabricante, importador o distribuidor no serán responsables de ningún daño indirecto incluyendo daños personales o cualquier otro daño causado por la utilización o el funcionamiento incorrectos.

Yamaha no garantiza ni realiza ninguna representación referente al uso del software y documentación, y no se hace responsable de los resultados de la utilización de este manual y el software.

La utilización del software y de este manual se rige según el Acuerdo de Licencia del Software, que el comprador acepta en su totalidad al romper el sello del paquete del software. (Lea cuidadosamente los términos de este acuerdo al final de este manual antes de instalar el software.)

Marcas comerciales

Apple y Macintosh son marcas comerciales registradas de Apple Computer, Inc. PowerPC es una marca comercial registrada de International Business Machines Corporation. Pentium y Celeron son marcas comerciales registradas de Intel Corporation. Microsoft y Windows son marcas comerciales registradas de Microsoft Corporation. OMS es una marca comercial registrada de Opcode Systems, Inc. Adobe y Acrobat son marcas comerciales registradas de Adobe Systems Incorporated. SmartMedia es una marca comercial de Toshiba America, Inc. El resto de las marcas comerciales son propiedad de sus respectivos propietarios y se reconocen por la presente.

Copyright

Queda prohibida la reproducción de cualquier parte del Studio Manager para DM2000/02R96, su software, o este *Manual del Usuario*, así como su distribución en cualquier forma o por cualquier medio sin la previa autorización por escrito de Yamaha Corporation.

© 2002 Yamaha Corporation. Todos los derechos reservados.

Página web de Yamaha

En la página web de Yamaha Professional Audio encontrará más información acerca del Studio Manager para DM2000/02R96, productos relacionados, y otros equipos de audio profesionales Yamaha:

<<http://www.yamaha.co.jp/product/proaudio/homeenglish/navi/index.htm>>.

Las especificaciones y la apariencia externa están sujetas a cambio sin previo aviso.

Contenido

1	Primeros pasos	1
	Introducción	1
	Contenidos del CD-ROM	1
	Requisitos mínimos de Windows	2
	Requisitos mínimos de Macintosh	3
	Conexión de DM2000/02R96	4
	Configurar el DM2000/02R96	4
2	Instalación de Windows	5
	Acrobat Reader	5
	Controlador USB MIDI	5
	Controlador Yamaha CBX	11
	Studio Manager para DM2000	11
	Studio Manager para 02R96	11
	Card Filer (sólo DM2000)	11
3	Instalación para Macintosh	12
	Acrobat Reader	12
	OMS (Sistema abierto de música)	12
	Controlador USB MIDI	13
	Studio Manager para DM2000	13
	Studio Manager para 02R96	14
	Card Filer (sólo DM2000)	14
	Configurar OMS	14
4	Solucionar Problemas	16

1 Primeros pasos

Introducción

La aplicación Studio Manager de Yamaha le permite controlar la consola de producción digital DM2000 de Yamaha o la consola de mezcla digital 02R96 de Yamaha desde un ordenador Windows o Macintosh.

Esta *Guía de Instalación* explica cómo instalar Studio Manager para el DM2000 y Studio Manager para 02R96 y los controladores necesarios para ordenadores Windows y Macintosh. Para más información acerca de cómo utilizar Studio Manager, consulte *Manual del Usuario del Studio Manager para DM2000* o *Manual del Usuario del Studio Manager para 02R96*, que se incluyen en el CD-ROM en formato PDF. Para información del funcionamiento de DM2000 o 02R96, consulte el *Manual del Usuario de DM2000* o *Manual del Usuario de 02R96* respectivamente.

Contenidos del CD-ROM

Windows

Carpeta	Software	Descripción
Acroread\Spanish	Acrobat Reader ^{1, 2}	El programa Adobe Acrobat Reader para visualizar los manuales en formato PDF.
SM_\DM2000	Studio Manager para DM2000	Studio Manager de Yamaha para DM2000
SM_\02R96	Studio Manager para 02R96 ¹	Studio Manager de Yamaha para 02R96
Mididrv_	Controlador Yamaha CBX	Controlador en serie de Yamaha. Necesario si conecta un puerto en serie en el PC.
USBdrv_	Controlador Yamaha USB MIDI (Windows 98, Me)	Controlador Yamaha USB. Necesario si conecta un puerto USB en el PC.
USBdrv2k_	Controlador Yamaha USB MIDI (Windows 2000, XP)	
Card_	Card Filer ¹	Utilidad de Yamaha para transferir y gestionar la información almacenada en la tarjeta SmartMedia del DM2000.

1. Para más detalles acerca de cómo utilizar este software, consulte el manual en PDF una vez se haya completado la instalación.

2. Yamaha no acepta este software.

Macintosh

Carpeta	Software	Descripción
Acroread\Spanish	Acrobat Reader ^{1, 2}	El programa Adobe Acrobat Reader para visualizar los manuales en formato PDF.
SM_\DM2000	Studio Manager para DM2000	Studio Manager de Yamaha para DM2000
SM_\02R96	Studio Manager para 02R96 ¹	Studio Manager de Yamaha para 02R96
OMS_	Open Music System (OMS) 2.3.8 ^{1, 2}	Software del controlador Opcode para utilizar con aplicaciones MIDI en ordenadores Macintosh.
	Configuración OMS para YAMAHA	Archivos de la configuración OMS studio para utilizar con el DM2000 y 02R96.
USBdrv_	Controlador YAMAHA USB MIDI	Controlador Yamaha USB. Necesario si conecta un puerto USB en el ordenador Macintosh.
Card_	Card Filer ¹	Utilidad de Yamaha para transferir y gestionar la información almacenada en la tarjeta SmartMedia del DM2000.

1. Para más detalles acerca de cómo utilizar este software, consulte el manual en PDF una vez se haya completado la instalación.

2. Yamaha no acepta este software.

Requisitos mínimos de Windows

Los requisitos de sistema del sistema operativo pueden ser diferentes a los que se listan a continuación.

Studio Manager para DM2000/Studio Manager para 02R96

Ordenador	Un PC con un procesador Intel Pentium o Celeron de 433 MHz o superior
Sistema operativo	Windows 98SE, Me, 2000, XP Home Edition, XP Professional
Memoria	128 MB o más
Disco duro	Espacio libre de 20 MB o más
Pantalla	1024 x 768 píxeles, 256 colores o superior 1280 x 1024, se recomienda Color de alta densidad 16 bits (Si utiliza unos ajustes de pantalla de 1024 x 768, active la opción Ocultar automáticamente de la Barra de tareas.)

Card Filer (sólo DM2000)

Ordenador	Un PC con un procesador Intel Pentium o Celeron de 100 MHz o superior
Sistema operativo	Windows 95, 98, 98SE, Me, NT4.0, 2000, XP Home Edition, XP Professional
Memoria	8 MB o más
Disco duro	Espacio libre de 2 MB o más
Pantalla	800 x 600 píxeles, 256 colores o superior

Controlador Yamaha USB MIDI

Ordenador	Un PC con un procesador Intel Pentium o Celeron de 166 MHz o superior y un puerto USB
Sistema operativo	Windows 98, 98SE, Me, 2000, XP Home Edition, XP Professional
Memoria	32 MB o más
Disco duro	Espacio libre de 2 MB o más

Controlador Yamaha CBX

Sistema operativo	Windows 95, 98, 98SE, Me, NT4.0, 2000, XP Home Edition, XP Professional
--------------------------	---

Los requisitos de sistema para el software que no estén listados aquí pueden encontrarse en el CD-ROM.

Requisitos mínimos de Macintosh

Los requisitos de sistema del sistema operativo pueden ser diferentes a los que se listan a continuación.

Studio Manager para DM2000/Studio Manager para 02R96

Ordenador	Un Macintosh G3/233 MHz o superior y un puerto USB
Sistema operativo	Mac OS 8.6 a 9.2.2 (No se acepta Mac OS X)
Memoria	Un mínimo de 50 MB de memoria libre (la memoria virtual debe estar desactivada)
Disco duro	7 MB o más
Pantalla	1024 x 768 píxeles, 256 colores o superior Se recomienda 1280 x 1024, 32,000 colores
Otros	OMS 2.3.3 o superior

Nota: Si está utilizando un PowerBook que funcione mediante la alimentación por pilas, abra el panel de control Energy Save, y en Advanced Settings, Additional Power Savings, desactive Allow processor cycling.

Card Filer (sólo DM2000)

Ordenador	Un ordenador Macintosh con un procesador PowerPC o superior
Sistema operativo	Mac OS 7.5 a 9.2.2 (no se acepta Mac OS X)
Memoria	Memoria libre de 8 MB o más
Disco duro	6 MB o más
Pantalla	800 x 600 píxeles, 256 colores o superior

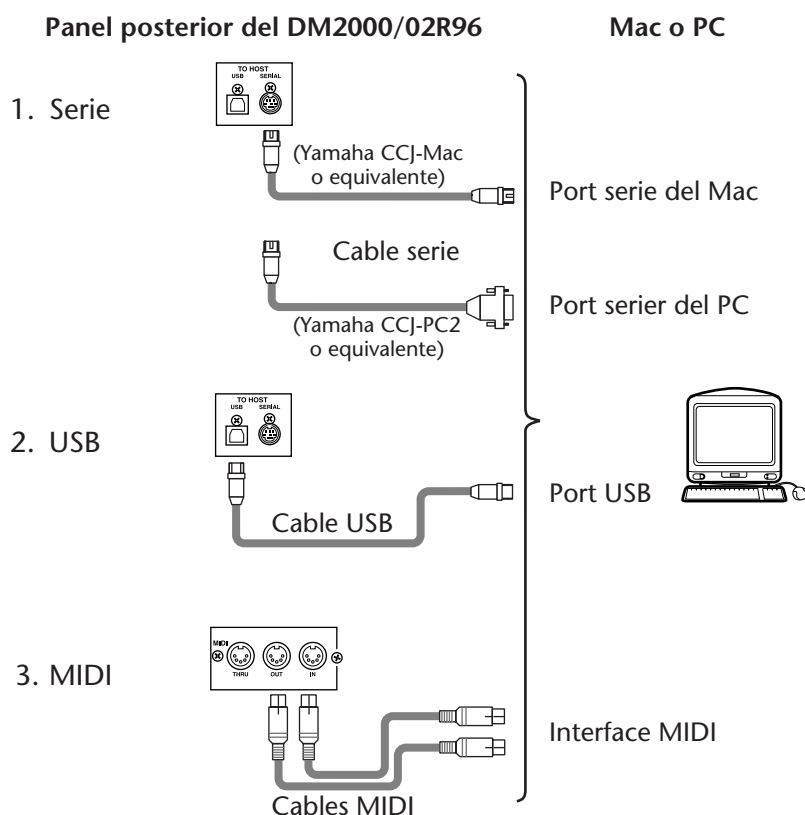
Controlador Yamaha USB MIDI

Ordenador	Un ordenador Macintosh con un procesador PowerPC o superior y un puerto USB
Sistema operativo	Mac OS 8.6 a 9.2.2 (No se acepta Mac OS X)
Memoria	64 MB o más (se recomienda: 128 MB o más)
Disco duro	2 MB o más

Los requisitos de sistema para el software que no estén listados aquí pueden encontrarse en el CD-ROM.

Conexión de DM2000/02R96

La siguiente ilustración muestra los tres métodos de conexión que pueden utilizarse para conectar el DM2000/02R96 al ordenador: en serie, USB, o MIDI.



Nota: Antes de conectar los puertos en serie o MIDI, desactive el DM2000/02R96 y el ordenador.

Configurar el DM2000/02R96

En el DM2000/02R96, utilice el botón DISPLAY ACCESS [SETUP] para localizar la página MIDI/TO HOST Setup. Debajo de “Studio Manager,” seleccione un puerto y asigne un ID al DM2000/02R96. Si está utilizando una conexión en serie, ajuste las opciones TO HOST SERIAL como sea necesario (es decir, “PC-2” para un PC Windows, o “Mac” para un ordenador Macintosh). Consulte el *Manual del Usuario del DM2000* o el *Manual del Usuario del 02R96* para más información.

2 Instalación de Windows

Acrobat Reader

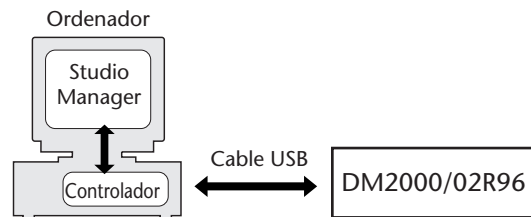
Para visualizar el *Manual del Usuario del Studio Manager para DM2000* o *Manual del Usuario del Studio Manager para 02R96*, deberá instalar el programa Adobe Acrobat Reader, que se incluye en el CD-ROM. Si ya tiene instalado este programa, pase a la siguiente sección.

- 1 **Inicie el ordenador y Windows, e inserte el CD-ROM incluido en la unidad CD-ROM del ordenador.**
- 2 **En el CD-ROM, haga doble clic en la carpeta "Acroread_".**
Esta carpeta contiene el programa de Acrobat en varios idiomas.
- 3 **Haga doble clic en la carpeta del idioma que desee instalar.**
- 4 **Haga doble clic en "ar500***.exe."** ("***" indica el idioma seleccionado.)
- 5 **Siga las instrucciones en pantalla para instalar el software.**

Para más instrucciones acerca de cómo utilizar Acrobat Reader, seleccione Ayuda de Reader desde el menú Ayuda de Acrobat Reader.

Controlador USB MIDI

Si conecta el DM2000/02R96 a un puerto USB en el ordenador, deberá instalar el controlador Yamaha USB. Si ya tiene instalado este software, pase a la siguiente sección.



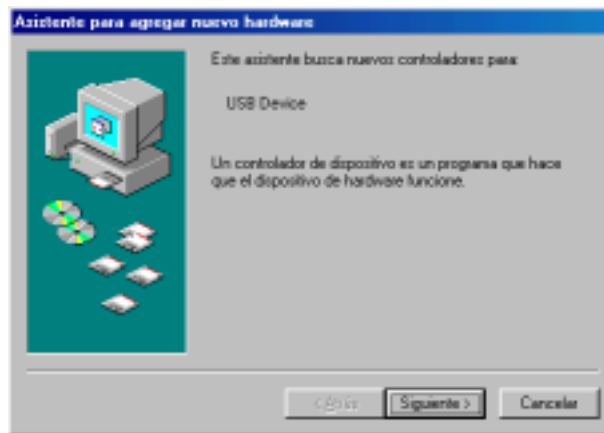
El procedimiento para instalar el controlador Yamaha USB depende de la versión de Windows que esté utilizando.

- Para Windows 98 & 98SE, consulte página 6
- Para Windows Me, consulte página 8
- Para Windows 2000, consulte página 9
- Para Windows XP, consulte página 10

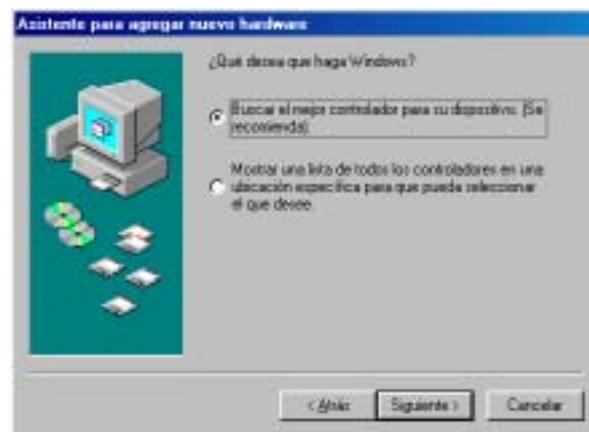
Windows 98 & 98SE

- 1 **Inicie el ordenador y Windows, e inserte el CD-ROM incluido en la unidad CD-ROM del ordenador.**
- 2 **Desactive el DM2000/02R96 y utilice un cable USB para conectar el puerto USB TO HOST del DM2000/02R96 a un puerto USB del ordenador.**
- 3 **Active el DM2000/02R96.**

Aparece el Asistente para agregar nuevo hardware. Si no aparece, intente desconectar y conectar de nuevo el cable USB. Alternativamente, abra Añadir nuevo hardware en el Panel de control.

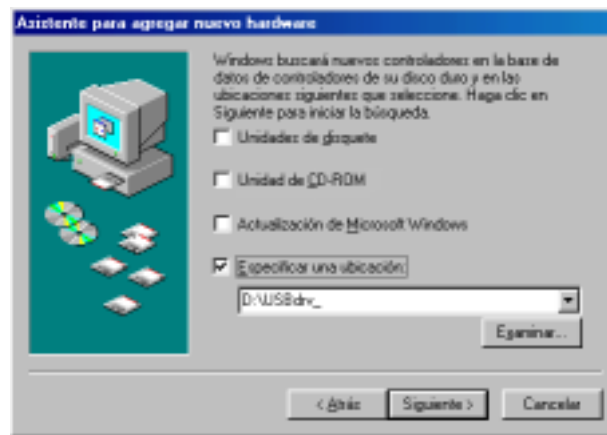


- 4 **Haga clic en Siguiente.**
Aparecerá la siguiente pantalla.



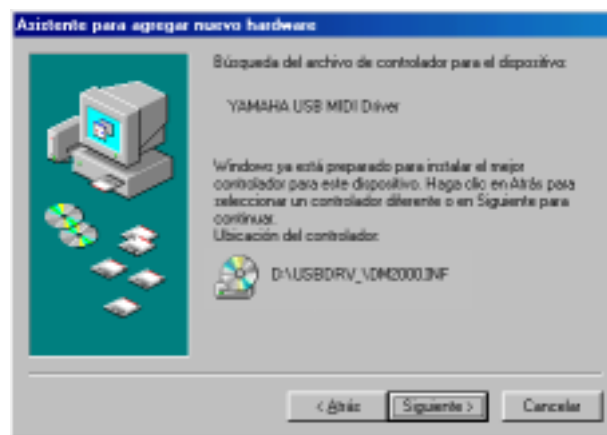
- 5 **Seleccione "Buscar el mejor controlador para su dispositivo (Se recomienda)," y haga clic en Siguiente.**

Aparecerá la siguiente pantalla.



- 6 Seleccione “Especificar una ubicación,” y especifique “D:\USBdrv_” (sustituyendo “D” por la letra de la unidad CD-ROM), y haga clic en Siguiente.

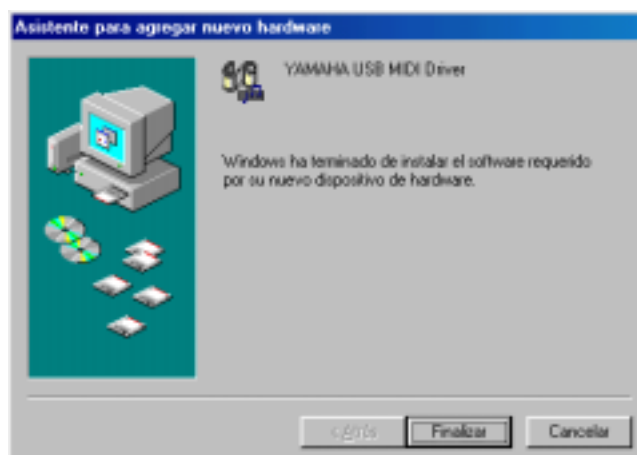
Cuando se localiza el controlador, se visualiza “YAMAHA USB MIDI Driver”, como se muestra a continuación.



- 7 Haga clic en Siguiente.

Nota: Es posible que se le pida que inserte el CD-ROM de Windows. ¡No lo inserte! Haga clic en Aceptar, y en la sección “Copiar archivos de” del subsiguiente cuadro de diálogo, introduzca “D:\USBdrv_” (sustituyendo “D” por la letra de la unidad de CD-ROM), y a continuación haga clic en Aceptar.

El controlador está instalado, y aparece la siguiente ventana cuando se ha completado la instalación.



- 8 Haga clic en Finalizar y reinicie el ordenador.

Windows Me

- 1 **Inicie el ordenador y Windows, e inserte el CD-ROM incluido en la unidad CD-ROM del ordenador.**
- 2 **Desactive el DM2000/02R96 y utilice un cable USB para conectar el puerto USB TO HOST del DM2000/02R96 a un puerto USB del ordenador.**
- 3 **Active el DM2000/02R96.**

Aparece el Asistente para agregar nuevo hardware. Si no aparece, intente desconectar y conectar de nuevo el cable USB. Alternativamente, abra Añadir nuevo hardware en el Panel de control.



- 4 **Seleccione “Buscar automáticamente un controlador mejor (Se recomienda),” y haga clic en Siguiente.**

Windows Me debería localizar el controlador automáticamente, en cuyo caso puede pasar al paso 5. Si no es posible localizar el controlador, seleccione “Especificar la ubicación del controlador (Avanzada),” haga clic en Siguiente, especifique la unidad de CD-ROM (p.ej., D:\USBdrv_), y continúe como se le indica.

La siguiente ventana aparece cuando se completa la instalación.



- 5 **Haga clic en Finalizar y reinicie el ordenador.**

Windows 2000

- 1 Active el ordenador e inicie Windows, regístrese como Administrador, y a continuación inserte el CD-ROM incluido en la unidad CD-ROM del ordenador.
- 2 Vaya a Mi PC→Panel de control→Sistema→Hardware→Firma de controladores→Comprobación de la firma de archivos, seleccione "Omitir—instalar todos los archivos sin tener en cuenta la firma," y haga clic en Aceptar.
- 3 Desactive el DM2000/02R96 y utilice un cable USB para conectar el puerto USB TO HOST del DM2000/02R96 a un puerto USB del ordenador.
- 4 Active el DM2000/02R96.
Aparece la ventana Asistente para hardware nuevo encontrado.
- 5 Haga clic en Siguiente.
- 6 Seleccione "Buscar un controlador apropiado para mi dispositivo (recomendado)," y haga clic en Siguiente.
- 7 En la ventana subsiguiente, sólo seleccione "Unidades de CD-ROM", y haga clic en Siguiente.

Nota: Es posible que se le pida que inserte el CD-ROM de Windows. ¡No lo inserte! Haga clic en Aceptar, y en la sección "Copiar archivos de" del subsiguiente cuadro de diálogo, introduzca "D:\USBdrv2k_" (sustituyendo "D" por la letra de la unidad CD-ROM), y a continuación haga clic en Aceptar.

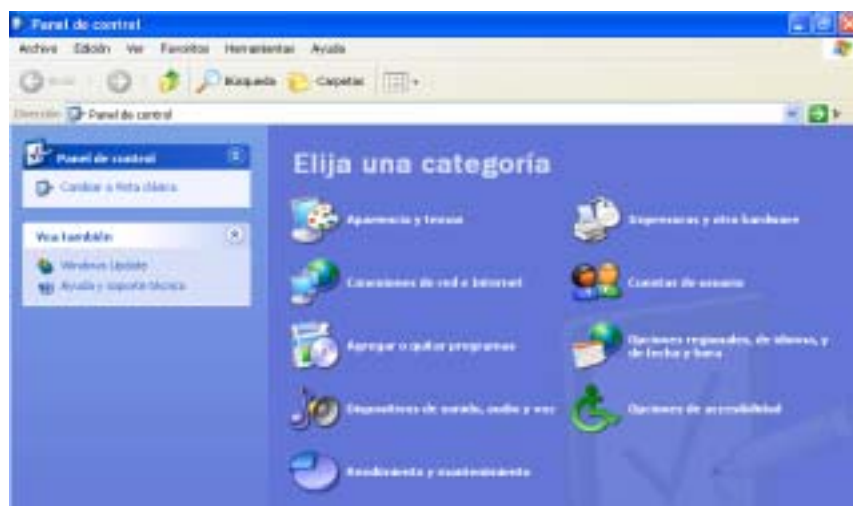
El controlador está instalado y aparece el mensaje "Finalización del Asistente para hardware nuevo encontrado".

- 8 Haga clic en Finalizar y reinicie el ordenador.

Windows XP

- 1 **Inicie el ordenador y Windows, e inserte el CD-ROM incluido en la unidad CD-ROM del ordenador.**
- 2 **Haga clic en Inicio, Panel de control.**

Si se visualiza el Panel de control tal como se muestra, haga clic en “Cambiar a vista clásica” en el ángulo superior izquierdo de la ventana para visualizar todos los paneles de control.



- 3 **Vaya a Sistema Hardware—>Firma de controladores—>Opciones de firma de controlador, seleccione “Omitir—instalar software sin preguntar confirmación,” y haga clic en Aceptar.**
- 4 **Haga clic en Aceptar para cerrar la ventana Propiedades del sistema, y a continuación haga clic en el botón Cerrar para cerrar el Panel de control.**
- 5 **Desactive el DM2000/02R96 y utilice un cable USB para conectar el puerto USB TO HOST del DM2000/02R96 a un puerto USB del ordenador.**
- 6 **Active el DM2000/02R96.**
Aparece la ventana Asistente para hardware nuevo encontrado.
- 7 **Seleccione “Buscar un controlador apropiado para mi dispositivo (recomendado),” y a continuación haga clic en Siguiente.**
El controlador está instalado y aparece el mensaje “Finalización del Asistente para hardware nuevo encontrado”.
- 8 **Haga clic en Finalizar y reinicie el ordenador.**

Controlador Yamaha CBX

Si conecta el DM2000/02R96 a un puerto en serie del ordenador, deberá instalar el controlador Yamaha CBX. Si ya tiene instalado este programa, pase a la siguiente sección.

- 1 Haga doble clic en la carpeta "Mididrv_" del CD-ROM.
- 2 Haga doble clic en "Setup.exe."
- 3 Siga las instrucciones en pantalla para instalar el software.

Studio Manager para DM2000

- 1 Haga doble clic en la carpeta "SM_" del CD-ROM.
- 2 Haga doble clic en la carpeta "DM2000".
- 3 Haga doble clic en "Setup.exe."
- 4 Siga las instrucciones en pantalla para instalar el software.

Studio Manager para 02R96

- 1 Haga doble clic en la carpeta "SM_" del CD-ROM.
- 2 Haga doble clic en la carpeta "02R96".
- 3 Haga doble clic en "Setup.exe."
- 4 Siga las instrucciones en pantalla para instalar el software.

Card Filer (sólo DM2000)

- 1 Haga doble clic en la carpeta "Card_" del CD-ROM.
- 2 Haga doble clic en "Setup.exe."
- 3 Siga las instrucciones en pantalla para instalar el software.

Consulte el PDF del manual de Card Filer, que está instalado en la misma carpeta que Card Filer, para más información acerca de cómo utilizar Card Filer.

3 Instalación para Macintosh

Acrobat Reader

Para visualizar el *Manual del Usuario del Studio Manager para DM2000* o *Manual del Usuario del Studio Manager para 02R96*, deberá instalar el programa Adobe Acrobat Reader, que se incluye en el CD-ROM. Si ya tiene instalado este programa, pase a la siguiente sección.

- 1 **Inicie el Macintosh e inserte el CD-ROM incluido en la unidad CD-ROM del ordenador.**
- 2 **Haga doble clic en la carpeta "Acroread_" del CD-ROM.**
Esta carpeta contiene el programa de Acrobat en varios idiomas.
- 3 **Haga doble clic en la carpeta del idioma que desee instalar.**
- 4 **Haga doble clic en "Reader Installer."**
(El nombre del instalador depende del idioma seleccionado.)
- 5 **Siga las instrucciones en pantalla para instalar el software.**
Para más instrucciones acerca de cómo utilizar Acrobat Reader, seleccione Reader Guide desde el menú Ayuda de Acrobat Reader.

OMS (Sistema abierto de música)

Studio Manager requiere OMS 2.3.3 o superior para poder funcionar en ordenadores Macintosh. Se incluye OMS 2.3.8 en el CD-ROM. Si ya tiene instalado este programa, pase a la siguiente sección.

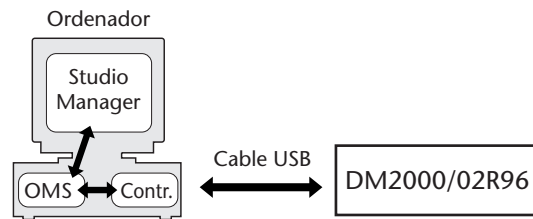
- 1 **Inicie el Macintosh e inserte el CD-ROM incluido en la unidad CD-ROM del ordenador.**
- 2 **Haga doble clic en la carpeta "OMS_" del CD-ROM.**
- 3 **Haga doble clic en "Install OMS 2.3.8."**
- 4 **Siga las instrucciones en pantalla para instalar el software.**
- 5 **Una vez se haya completado la instalación, haga clic en Reiniciar.**

Nota: Una vez se haya completado la instalación, puede recibir un mensaje de error avisando que el instalador no se cerró. En este caso, seleccione Salir del menú Archivo para salir del instalador y reinicie el ordenador.

- 6 **Copie el "OMS_2.3_Mac.pdf" de la carpeta "OMS_" en el CD-ROM a la carpeta "Opcode:OMS Applications" del disco duro.**
Este archivo contiene información acerca de cómo utilizar y configurar OMS.

Controlador USB MIDI

Si conecta el DM2000/02R96 a un puerto USB en el ordenador, deberá instalar el controlador Yamaha USB. Si ya tiene instalado este software, pase a la siguiente sección.



- 1 Inicie el Macintosh e inserte el CD-ROM incluido en la unidad CD-ROM del ordenador.
- 2 Haga doble clic en la carpeta "USBdrv_" del CD-ROM.
- 3 Haga doble clic en "Install USB MIDI Driver."

Aparece la ventana Install USB MIDI Driver, que se muestra a continuación.



Normalmente, no hay necesidad de ajustar Install Location, ya que el disco de arranque se selecciona por defecto. Para seleccionar otro disco, haga clic en el botón Switch Disk. Aunque puede seleccionar una carpeta desde el menú emergente, igualmente los archivos se instalan en la Carpeta de sistema del disco especificado, así que puede ignorar dicho ajuste.

- 4 Haga clic en Instalar, y siga las instrucciones en pantalla para instalar el software.
- 5 Una vez se haya completado la instalación, haga clic en Reiniciar.

Studio Manager para DM2000

- 1 Inicie el Macintosh e inserte el CD-ROM incluido en la unidad CD-ROM del ordenador.
- 2 Haga doble clic en la carpeta "SM_" del CD-ROM.
- 3 Haga doble clic en la carpeta "DM2000".
- 4 Haga doble clic en "Install Studio Manager."
- 5 Siga las instrucciones en pantalla para instalar el software.

Studio Manager para 02R96

- 1 **Inicie el Macintosh e inserte el CD-ROM incluido en la unidad CD-ROM del ordenador.**
- 2 **Haga doble clic en la carpeta "SM_" del CD-ROM.**
- 3 **Haga doble clic en la carpeta "02R96".**
- 4 **Haga doble clic en "Install Studio Manager."**
- 5 **Siga las instrucciones en pantalla para instalar el software.**

Card Filer (sólo DM2000)

- 1 **Inicie el Macintosh e inserte el CD-ROM incluido en la unidad CD-ROM del ordenador.**
- 2 **Haga doble clic en la carpeta "Card_" del CD-ROM.**
- 3 **Haga doble clic en "Install Card Filer."**
- 4 **Siga las instrucciones en pantalla para instalar el software.**
Consulte el "CardFilerManual.pdf," que está instalado en la misma carpeta que Card Filer, para más información acerca de cómo utilizar Card Filer.

Configurar OMS

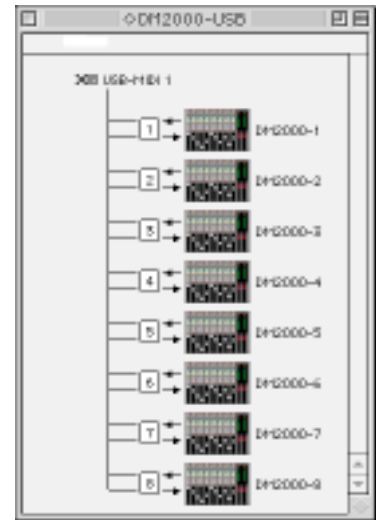
La carpeta "OMS Setup for YAMAHA" en el CD-ROM incluido contiene los archivos de configuración de OMS studio para utilizar con DM2000 y 02R96.

- 1 **Desactive el DM2000/02R96 y utilice un cable USB para conectar el puerto USB TO HOST del DM2000/02R96 a un puerto USB del ordenador.**
Si conecta el puerto SERIAL TO HOST, utilice un cable en serie para conectar el puerto de la impresora o el módem en el ordenador.
- 2 **Active el DM2000/02R96.**
- 3 **Inicie el Macintosh e inserte el CD-ROM incluido en la unidad CD-ROM del ordenador.**
- 4 **Abra la carpeta "OMS_" en el CD-ROM, y a continuación abra la carpeta "OMS Setup for YAMAHA".**
Esta carpeta contiene seis archivos de configuración de OMS studio.
 - DM2000-USB
 - DM2000-Modem
 - DM2000-Printer
 - 02R96-USB
 - 02R96-Modem
 - 02R96-Printer
- 5 **Copie el archivo requerido en el disco duro del ordenador, y haga doble clic en él.**

Se inicia OMS Setup y aparece la ventana del archivo Studio Setup, tal como muestra el ejemplo, que es la configuración de DM2000-USB studio.

El símbolo ◇ junto al nombre de configuración en la barra de título indica que éste es el Studio Setup actual.

- 6 Si no se visualiza el símbolo ◇, seleccione **Make Current** desde el menú **File**, y a continuación guarde la configuración.



Nota: Si está utilizando el puerto de módem o el puerto de impresora, vaya a OMS Setup Preferences y deseccione "Use Apple SerialDMA driver when available."

Una vez completada esta configuración, el DM2000 será el único dispositivo MIDI en la configuración de OMS studio actual. Para utilizar otros dispositivos MIDI, o añadir un DM2000 adicional, debe crear una nueva configuración studio. Consulte "OMS_2.3_Mac.pdf" para más información.

4 Solucionar Problemas

No es posible controlar el DM2000/02R96 mediante USB

- ¿Ha instalado el controlador Yamaha USB MIDI (Windows página 5, Mac página 13)?
- ¿Está el cable USB conectado correctamente (página 4)?
- ¿El DM2000/02R96 está configurado correctamente (página 4)?
- ¿Studio Manager está ajustado al ID correcto? (consulte la documentación de Studio Manager)
- **Macintosh:** ¿OMS está configurado correctamente (página 14)? En algunos sistemas, los archivos de configuración de OMS studio incluidos pueden no funcionar correctamente. En este caso, debe crear una nueva configuración studio. Consulte “OMS_2.3_Mac.pdf” para más información.

No es posible instalar el controlador Yamaha USB MIDI

- ¿Está el cable USB conectado correctamente (página 4)?
- Intente desconectar el cable USB, y conéctelo de nuevo.
- **Windows:** ¿Está activado USB? Cuando el DM2000/02R96 se conecta al ordenador por primera vez, si no se visualiza el Asistente para agregar nuevo hardware, puede ser porque el controlador USB del ordenador esté desactivado. Para comprobarlo, abra el panel de control del sistema, haga clic en la ficha Administrador de dispositivos, y compruebe las cruces (x) o las marcas de exclamación (!) junto a los elementos “Controladores de bus de serie universal” y “Concentrador de raíz USB”. Si aparecen las marcas junto a estos elementos, el controlador USB está desactivado. Para más información acerca de cómo activar el controlador USB, consulte la documentación del ordenador.
- **Windows:** Si por alguna razón la instalación del controlador Yamaha USB falla, el DM2000/02R96 debe registrarse como dispositivo desconocido y es posible que no pueda reinstalar el controlador hasta que se elimine el dispositivo desconocido. En este caso, abra el panel de control del sistema, haga clic en la ficha Administrador de dispositivos y seleccione la opción “Ver dispositivos por tipo”. Si en la lista aparece un elemento con el nombre “Otros dispositivos”, haga clic en él. Si existe un elemento con el nombre “Dispositivo desconocido,” selecciónelo y haga clic en el botón Eliminar. Desconecte el cable USB, conéctelo de nuevo y ahora intente instalar de nuevo el controlador.

OMS deja de funcionar una vez se haya instalado el controlador Yamaha USB MIDI

- **Macintosh:** El controlador Yamaha USB MIDI acepta desde Mac OS 8.6 al 9.2.2. Si lo instala en un ordenador que ejecuta una versión anterior del Mac OS, OMS no funcionará correctamente. En este caso debe retirar el controlador Yamaha USB MIDI como se explica a continuación.

Cómo retirar e instalar el controlador Yamaha USB MIDI

- **Windows 98/Me:** Suponiendo que el controlador Yamaha USB MIDI se instaló sin problemas, y que el DM2000/02R96 lo haya reconocido correctamente, el controlador puede eliminarse del ordenador de la forma descrita a continuación. Abra el panel de control del sistema, haga clic en la ficha Administrador de dispositivos, seleccione “YAMAHA USB MIDI Driver,” y a continuación haga clic en el botón Eliminar. Una vez haya eliminado los siguientes archivos, desconecte el cable USB, conéctelo de nuevo y a continuación reinstale el controlador.

Windows\Inf\Other\YMAHADM2000.INF (o YAMAHA02R96.INF)

Windows\System\Xgusb.drv

Windows\System\Ymidusb.sys

- **Macintosh:** Es posible eliminar el controlador del ordenador eliminando los siguientes archivos, a continuación se aconseja reiniciar el ordenador, reinstalar el controlador y configurar OMS.

Carpeta del sistema:Paneles de control:YAMAHA USB MIDI Patch

Carpeta del sistema:Extensiones:USB YAMAHA MIDI Driver

Carpeta del sistema:OMS Folder:YAMAHA USB MIDI OMS Driver

Mejorar las prestaciones

- Si parece que el ordenador no responde, compruebe que cumpla los requisitos del sistema (Windows página 2, Mac página 3).
- Salga del resto de aplicaciones que no esté utilizando.
- **Macintosh:** Intente desactivar la memoria virtual y AppleTalk.

No es posible suspender o reanudar el ordenador

- **Windows:** Suspende no funcionará si queda alguna aplicación MIDI abierta.
- **Windows 2000:** Según el controlador USB, etc., en algunos sistemas, suspender y reanudar pueden no funcionar correctamente. Si el DM2000/02R96 no responde, intente desconectar y reconectar el cable USB.

CONTRATO DE LICENCIA DE SOFTWARE

El presente es un acuerdo legal entre usted, el usuario final, y Yamaha Corporation (“Yamaha”). El programa Yamaha incluido está licenciado por Yamaha al comprador original para utilizar únicamente según los términos establecidos aquí. Lea atentamente este contrato de licencia. La apertura de este paquete supone la aceptación de todas las condiciones descritas aquí. Si no acepta los términos de este acuerdo, devuelva este paquete intacto a Yamaha para una devolución total del importe pagado.

CESIÓN DE LICENCIA Y COPYRIGHT: Yamaha cede, al comprador original, el derecho a utilizar una copia del programa e información incluidos (“SOFTWARE”) en un sistema informático de un solo usuario. No puede utilizarlo en más de un ordenador o terminal. El SOFTWARE es propiedad de Yamaha y está protegido por las leyes japonesas de copyright y por todas las provisiones de los tratados internacionales de copyright. Tiene derecho a reclamar la propiedad del soporte en el que se incluye el SOFTWARE. Por consiguiente, debe considerar el SOFTWARE de igual forma que otros materiales sujetos a copyright.

RESTRICCIONES: El SOFTWARE está sujeto a copyright. No debe desmontar ni analizar el SOFTWARE por otros métodos concebibles. No puede reproducir, modificar, cambiar, alquilar, arrendar, revender, o distribuir el SOFTWARE, en todo o en parte, o crear trabajos derivados del mismo. No puede transmitir ni utilizar en red el SOFTWARE con otros ordenadores. Puede transferir la propiedad del SOFTWARE y los materiales escritos que acompañan al mismo de forma permanente siempre que no realice copias y que el destinatario acepte los términos de este acuerdo de licencia.

FINALIZACIÓN: La condición de licencia del programa es efectiva en el día que reciba el SOFTWARE. Si se infringe alguna de las leyes o cláusulas de copyright de las condiciones de licencia, el acuerdo de licencia se considerará finalizado de forma automática sin previo aviso por Yamaha. En este caso, debe destruir el SOFTWARE con licencia y sus copias inmediatamente.

GARANTÍA DEL PRODUCTO: Yamaha garantiza al comprador original que si el SOFTWARE, utilizado en condiciones normales, no realiza las funciones descritas en el manual proporcionado por Yamaha, lo único que hará Yamaha será sustituir cualquier soporte que sea defectuoso, tanto en lo que se refiere a materiales como a mano de obra, cambiándolo sin cargo alguno. Excepto en los términos anteriores, el SOFTWARE se entrega “tal cual,” y sin garantías de ningún tipo, expresas o implícitas, incluyendo, sin limitaciones las garantías implicadas de comerciabilidad y de conveniencia para un propósito particular.

RESPONSABILIDAD LIMITADA: Su único recurso y la total responsabilidad de Yamaha son los anteriormente establecidos. En ningún caso Yamaha será responsable ante el usuario o ante cualquier otra persona por daños, sin limitaciones de daños indirectos o imprevistos, gastos, pérdidas, u otros daños causados por el uso o la poca habilidad en el uso de dicho SOFTWARE aunque Yamaha o un distribuidor autorizado le haya advertido de la posibilidad de estos daños, o reclamaciones de cualquier otra parte.

GENERAL: Este acuerdo de licencia se rige y elabora de acuerdo con las leyes japonesas.

