

Acerca del software que emplea WDM para el controlador de audio (SQ01 V2, SONAR, etc.)

Nota importante para los usuarios de SONAR

Cuando desee utilizar la 01X con mLAN, tendrá que instalar el controlador de la mLAN (consulte la Guía de instalación). El controlador de audio de la mLAN está configurado para funcionar en modo ASIO una vez acabada la instalación. Cuando utilice únicamente WDM o una combinación de ASIO y WDM, cambie el modo de funcionamiento del controlador de audio, siguiendo los pasos que figuran a continuación después de instalar el controlador de mLAN.

AVISO

- Si utiliza SONAR, compruebe que ha establecido el modo en WDM (véase a continuación). La utilización de ASIO podría dar lugar a distorsiones e incluso provocar daños en los dispositivos.

Precauciones a la hora de pasar el controlador de audio a WDM o a WDM + ASIO:

El ordenador puede pasar a estado de suspensión o de detención como respuesta al cambio del controlador de audio, dependiendo de los ajustes de audio de su sistema, a menos que lleve a cabo de antemano las operaciones que se indican a continuación. En el caso de que así ocurriera, tendrá que reiniciar el ordenador y se perderán todos aquellos datos que no hubieran sido guardados. Para evitar problemas, asegúrese de comprobar y cambiar los ajustes que se indican a continuación antes de cambiar el controlador de audio.

- 1 Seleccione [Inicio] → [Panel de control] → [Sonidos y Dispositivos de audio] para que aparezca la ventana Propiedades de los Sonidos y de los Dispositivos de audio.
- 2 Haga clic en la pestaña [Sonidos] y seleccione "Conectar dispositivo" en la sección "Eventos de programa".
- 3 Seleccione "[Ninguno]" en la pestaña "Sonidos".
- 4 Realice la misma operación (que la de los pasos 2 y 3 arriba) para los eventos "Desconectar el dispositivo" y "El dispositivo no se ha conectado" desde "Eventos de programa". Seleccione cada evento y luego seleccione "[Ninguno]" en "Sonidos".



- 5 Haga clic en [Aceptar].

- Yamaha tiene previsto sacar un controlador que le permitirá cambiar el modo sin necesidad de tener que ejecutar los ajustes o los cambios y que le permitirá usar SONAR con ASIO. Compruebe las preguntas más comunes (FAQ) sobre la 01X en el sitio web que figura a continuación, o compruebe la página de descarga para obtener información sobre la última versión del controlador y sobre cómo descargarlo.

<http://www.yamahasynt.com/>

Cambiar los controladores de audio

- 1 Haga clic con el botón derecho del ratón sobre el icono mLAN (mLAN Manager) situado en la barra de tareas y seleccione [Configurar controlador]. Aparecerá la pantalla de Configurar el controlador de la mLAN.
- 2 Ponga el modo ASIO/WDM a "WDM" o a "WDM + ASIO." (Si desea obtener información detallada consulte la página 10 de la Guía de instalación)

Über die Software, die WDM als Audio-treiber verwendet (SQ01 V2, SONAR, usw.) Wichtiger Hinweis für Anwender von SONAR

Für den Einsatz des 01X mit mLAN ist es notwendig, den mLAN-Treiber zu installieren (siehe Installationsanleitung). Der mLAN-Audio-Treiber ist nach Abschluss der Installation für den ASIO-Betrieb eingestellt. Wenn Sie nur WDM oder eine Kombination aus ASIO und WDM benutzen, schalten Sie nach der Installation des mLAN-Treibers mit den folgenden Schritten die Betriebsart des Audiotreibers um.

VORSICHT

- Wenn Sie SONAR verwenden, achten Sie darauf, den „Mode“ auf „WDM“ einzustellen (siehe unten). Der Einsatz von ASIO kann Verzerrungen und sogar Schäden an den Geräten verursachen.

Vorsichtsmaßnahmen für die Umschaltung des Audiotreibers auf WDM oder WDM + ASIO:

Es kann passieren, dass der Computer je nach den Audio-Einstellungen Ihres Systems hängenbleibt oder nicht mehr reagiert, wenn Sie den Audiotreiber umschalten, es sei denn, Sie führen vorher die folgenden Schritte aus. Falls dies passiert, müssen Sie den Computer neu starten; nicht gespeicherte Daten gehen verloren. Um Probleme zu vermeiden, achten Sie darauf, die unten angegebenen Einstellungen zu verwenden, bevor Sie den Audiotreiber umschalten.

- 1 Wählen Sie [Start] → [Systemsteuerung] → [Sounds und Audiogeräte], um das Fenster Sounds und Audiogeräte aufzurufen.
- 2 Klicken Sie auf den Reiter [Sounds], und wählen Sie „Device Connect“ (Gerät verbinden) im Dialog „Program events“ (Programmereignisse).
- 3 Wählen Sie „[None]“ (Kein) im Dialog „Sounds“.
- 4 Nehmen Sie (wie in obigen Schritten 2 und 3) die gleichen Einstellungen vor für die Events „Device Disconnect“ (Gerät trennen) und „Device Failed to Connect“ (Geräteverbindung fehlgeschlagen) im Dialog „Program Events“. Wählen Sie jedes Event aus, und geben Sie dann „[None]“ im Dialog „Sounds“ an.



- 5 Klicken Sie auf [OK].

HINWEIS

- Yamaha plant die Veröffentlichung eines Treibers, bei dem Sie den Modus ohne die obigen Einstellungen ändern können, und mit dem Sie SONAR mit ASIO verwenden können. Achten Sie darauf, auf der unten angegebenen Website die FAQs (Häufig Gestellte Fragen) zu lesen, die den 01X betreffen, oder schauen Sie nach auf der Download-Seite für Informationen zur letzten Treiberversion, und wie Sie den Treiber herunterladen können.

<http://www.yamahasynt.com/>

Audiotreiber umschalten

- 1 Führen Sie einen Rechtsklick auf das mLAN-Symbol (den mLAN Manager) in der Taskleiste aus und wählen Sie [Driver Setup] (Treibereinstellungen). Das Fenster „mLAN Driver Setup“ erscheint.
- 2 Stellen Sie den ASIO/WDM Mode auf „WDM“ oder „WDM + ASIO“ ein. (Einzelheiten hierzu finden Sie auf Seite der separaten Installationsanleitung.)

A propos des logiciels qui utilisent WDM en tant que pilote audio (SQ01 V2, SONAR, etc.)

Remarque importante à l'attention des utilisateurs de SONAR

Pour pouvoir utiliser le 01X avec mLAN, vous devez installer le pilote mLAN (reportez-vous au Manuel d'installation). Ce pilote est configuré pour fonctionner en mode ASIO au terme de l'installation. Si vous utilisez uniquement WDM ou une combinaison d'ASIO et de WDM, modifiez le mode de fonctionnement du pilote audio en conséquence, en suivant les étapes ci-dessous après avoir installé le pilote mLAN.

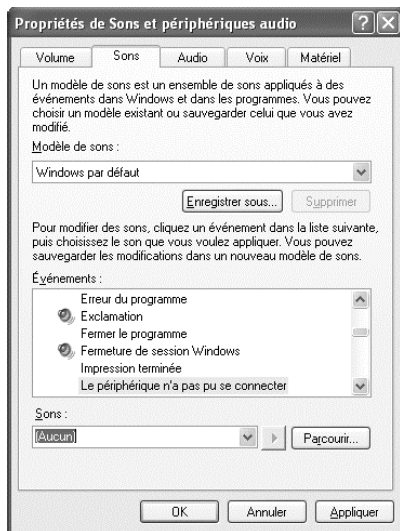
ATTENTION

- Si vous utilisez SONAR, prenez soin de configurer le paramètre Mode sur WDM (voir ci-dessous). L'utilisation d'ASIO peut entraîner des distorsions, voire endommager les périphériques.

Précautions à prendre lors de la configuration du pilote audio sur WDM ou WDM + ASIO :

En fonction des paramètres audio de votre système, l'ordinateur risque de se bloquer ou de ne plus répondre si vous modifiez le pilote audio, à moins que vous n'exécutez préalablement les opérations ci-dessous. Si cela se produit, vous devrez redémarrer l'ordinateur et toutes les données non enregistrées seront perdues. Pour éviter ces problèmes, prenez soin de vérifier et de modifier les paramètres ci-dessous avant de changer le pilote audio.

- 1 Sélectionnez [Démarrer] → [Panneau de configuration] → [Sons et périphériques audio] pour ouvrir la fenêtre Propriétés de Sons et périphériques audio.
- 2 Cliquez sur l'onglet [Sons] et sélectionnez « Connexion de périphérique » dans la boîte de dialogue « Événements ».
- 3 Sélectionnez [Aucun] dans la boîte de dialogue « Sons ».
- 4 Faites la même chose (qu'aux étapes 2 et 3 ci-dessus) pour les événements « Déconnecter le périphérique » et « Le périphérique n'a pas pu se connecter » de la boîte de dialogue « Événements ». Sélectionnez chacun des événements, puis sélectionnez [Aucun] dans la boîte de dialogue « Sons ».



5 Cliquez sur [OK].

NOTE

- Yamaha envisage de lancer sur le marché un pilote qui vous permettra, d'une part, de changer de mode sans devoir effectuer les paramétrages ou modifications décrits ici et, d'autre part, d'utiliser SONAR avec ASIO. Prenez soin de consulter les questions-réponses liées au 01X à l'adresse Web suivante ou la page de téléchargement pour obtenir des informations sur la dernière version du pilote et sur la procédure de téléchargement.

<http://www.yamahasynth.com/>

Configuration des pilotes audio

- 1 Cliquez avec le bouton droit sur l'icône mLAN (mLAN Manager) de la barre de tâches et sélectionnez [Driver Setup]. L'écran mLAN Driver Setup apparaît.
- 2 Réglez le paramètre ASIO/WDM Mode sur « WDM » ou « WDM + ASIO ». (Pour plus de détails, reportez-vous à la page 10 du Manuel d'installation.)

オーディオドライバーにWDMを使用するソフトウェアを使用する場合の注意 (SQ01 V2 / SOL2 / SONAR などをお使いの方へ)

SONARユーザーの方への注意

01X を mLAN で使用するには、mLAN ドライバーのインストールが必要ですが (インストールガイド参照)、インストール終了後、mLAN のオーディオドライバーは「ASIO」で使用される状態になっています。WDM 環境や、ASIO と WDM を組み合わせてお使いになる場合には、mLAN ドライバーのインストール後、以下の手順で、オーディオドライバーのモードを切り替えてください。

- SONAR をお使いの場合は、必ず WDM でご利用ください (下記参照)。ASIO でご利用すると音が割れて、お使いの楽器の音程が狂ってしまうことがあります。

NOTE

- 01X は SONAR の日本語版には対応していません。詳しくはインストールガイドをご確認ください。

オーディオドライバーをWDM、WDM+ASIOに切り替える際の注意

あらかじめ下記の手順をしておかないと、お使いの環境 / システムのサウンド設定によっては、オーディオドライバーの更新時にコンピュータがフリーズ (停止) することがあります。その際、コンピュータの再起動が必要になり、保存していないデータは失われてしまいます。オーディオドライバーを切り替える前に、必ず下記の手順を確認 / 変更して、フリーズする原因を取り除いてください。

- 1 [スタート] → [コントロールパネル] → [サウンドとオーディオデバイス] を選択します。「サウンドとオーディオデバイスのプロパティ」画面が開きます。
- 2 [サウンド] タブをクリックして、「プログラムイベント」欄から「デバイスの切断」を選択します。
- 3 [サウンド] 欄で [なし] を選択します。
- 4 2、3 と同様の手順で、「プログラムイベント」の「デバイスの接続」「デバイスの接続の失敗」も、それぞれ「サウンド」欄で [なし] を選択します。



5 [OK] をクリックします。

NOTE

- ここでの設定変更を行わずにモードの変更が可能なドライバーのリリースを予定しております。また SONAR を ASIO で使用できるドライバーのリリースも予定しております。最新情報や最新ドライバーのダウンロードについては、下記 URL の 01X の FAQ またはダウンロードのページなどをご確認ください。

<http://www.yamahausa.jp/p/producer/ymd.htm>

オーディオドライバーの切り替え

- 1 タスクバーの mLAN アイコン (mLAN Manager) を右クリックして [Driver Setup] を選択します。mLAN Driver Setup 画面が開きます。
- 2 [ASIO/WDM] の [Mode] で、「WDM」または「WDM+ASIO」を選択します (詳しくは、インストールガイドの 10 ページをご確認ください)。