

CVP-409GP/409/407/405/403/401 CGP-1000 PSR-S900/S700

Version 1.30 Nouvelles fonctionnalités

Pour les utilisateurs d'adaptateurs LAN sans fil USB

Yamaha a mis à jour le microprogramme des modèles CVP-409GP/409/407/405/403/401, CGP-1000 et PSR-S900/S700 de la version 1.00 vers la version 1.30. Cette version propose de nouvelles fonctionnalités et comprend des écrans Wireless LAN (LAN sans fil) modifiés.

L'instrument inclut désormais des réglages pour les formats de sécurité robustes WPA et WPA2. Par conséquent, certains réglages du réseau LAN sans fil ont été modifiés ou ajoutés.

Substituez aux instructions du chapitre « LAN sans fil » de votre mode d'emploi les instructions suivantes, puis configurez les réglages en conséquence :

- CVP-409GP/409/407 (page 185)
- CGP-1000 (page 185)
- CVP-405/403/401 (page 181)
- PSR-S900/S700 (page 180)

NOTE Pour obtenir plus de détails sur les modalités de vérification de la version de l'instrument que vous utilisez, reportez-vous au chapitre « Affichage du numéro de version » dans le mode d'emploi correspondant.

- CVP-409GP/409/407 (page 20)
- CGP-1000 (page 20)
- CVP-405/403/401 (page 20)
- PSR-S900/S700 (page 21)

NOTE Pour obtenir les détails relatifs à la mise à jour, consultez l'adresse URL suivante : <http://services.music.yamaha.com/radio/connect.html>

NOTE Certains adaptateurs LAN sans fil USB ne prennent pas en charge les formats WPA et WPA2. Pour obtenir la liste des adaptateurs LAN sans fil USB dont la compatibilité a été confirmée par Yamaha, consultez le site Web de Yamaha, à l'adresse suivante : <http://download.yamaha.com/>

Page Wireless LAN (LAN sans fil)

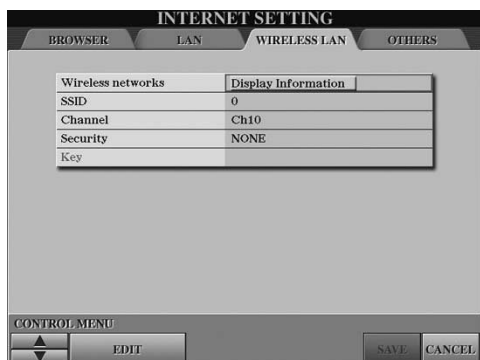
Ces réglages sont nécessaires uniquement lors de l'utilisation d'un adaptateur LAN sans fil USB.

Assurez-vous que ces réglages sont identiques à ceux du point d'accès (routeur LAN sans fil) que vous utilisez.

* Les réglages ci-dessous ne sont pas nécessaires lors de l'utilisation d'un adaptateur de jeux sans fil.

* Les illustrations et les captures d'écran figurant dans ce guide servent uniquement à expliciter les instructions et peuvent différer légèrement de celles qui apparaissent sur votre instrument. Les captures d'écran reproduites dans ce guide sont extraites du CVP-409.

Sélectionnez l'élément souhaité en utilisant le cadran [DATA ENTRY] (Saisie de données) et la touche [ENTER] (Entrée), puis appuyez sur la touche [1 ▲▼] pour régler l'élément.



| | |
|--------------------------------------|--|
| Wireless networks (Réseaux sans fil) | Détermine si les réseaux sans fil sont affichés ou non. |
| SSID (Nom de réseau sans fil) | Définit le réglage du nom de réseau sans fil. (Nom permettant d'identifier un réseau spécifique sur une connexion LAN sans fil). |
| Channel (Canal) | Définit le canal. |
| Security (Sécurité) | Détermine le réglage de sécurité. <ul style="list-style-type: none"> ● NONE (Aucun) ● WEP ● WPA-PSK (TKIP) ● WPA-PSK (AES) ● WPA2-PSK (TKIP) ● WPA2-PSK (AES) |
| Key (Clé) | Ces réglages sont uniquement disponibles lorsque la fonction de cryptage ci-dessus est activée. Définit les mêmes réglages Key sur le point d'accès (routeur LAN sans fil) que vous utilisez. Le type et la longueur de la clé de cryptage du réseau sans fil sont réglés automatiquement. |

Pour sauvegarder les réglages, appuyez sur la touche [7 ▲▼] (SAVE) (Enregistrer).

Pour annuler l'opération, appuyez sur la touche [8 ▲▼] (CANCEL) (Annuler).

About Using BSD-Licensed Software

The software used by this product includes components that comply with the BSD license.

The restrictions placed on users of software released under a typical BSD license are that if they redistribute such software in any form, with or without modification, they must include in the redistribution (1) a disclaimer of liability, (2) the original copyright notice and (3) a list of licensing provisions.

The following contents are displayed based on the licensing conditions described above, and do not govern your use of the product.

WPA Supplicant

Copyright © 2003-2009, Jouni Malinen <j@w1.fi> and contributors
All Rights Reserved.

This program is dual-licensed under both the GPL version 2 and BSD license. Either license may be used at your option.

License

Redistribution and use in source and binary forms, with or without modification, are permitted provided that the following conditions are met:

1. Redistributions of source code must retain the above copyright notice, this list of conditions and the following disclaimer.
2. Redistributions in binary form must reproduce the above copyright notice, this list of conditions and the following disclaimer in the documentation and/or other materials provided with the distribution.
3. Neither the name(s) of the above-listed copyright holder(s) nor the names of its contributors may be used to endorse or promote products derived from this software without specific prior written permission.

THIS SOFTWARE IS PROVIDED BY THE COPYRIGHT HOLDERS AND CONTRIBUTORS "AS IS" AND ANY EXPRESS OR IMPLIED WARRANTIES, INCLUDING, BUT NOT LIMITED TO, THE IMPLIED WARRANTIES OF MERCHANTABILITY AND FITNESS FOR A PARTICULAR PURPOSE ARE DISCLAIMED. IN NO EVENT SHALL THE COPYRIGHT OWNER OR CONTRIBUTORS BE LIABLE FOR ANY DIRECT, INDIRECT, INCIDENTAL, SPECIAL, EXEMPLARY, OR CONSEQUENTIAL

DAMAGES (INCLUDING, BUT NOT LIMITED TO, PROCUREMENT OF SUBSTITUTE GOODS OR SERVICES; LOSS OF USE, DATA, OR PROFITS; OR BUSINESS INTERRUPTION) HOWEVER CAUSED AND ON ANY THEORY OF LIABILITY, WHETHER IN CONTRACT, STRICT LIABILITY, OR TORT (INCLUDING NEGLIGENCE OR OTHERWISE) ARISING IN ANY WAY OUT OF THE USE OF THIS SOFTWARE, EVEN IF ADVISED OF THE POSSIBILITY OF SUCH DAMAGE.

XySSL

Copyright © 2006-2008, Christophe Devine.

All rights reserved.

Redistribution and use in source and binary forms, with or without modification, are permitted provided that the following conditions are met:

- * Redistributions of source code must retain the above copyright notice, this list of conditions and the following disclaimer.
- * Redistributions in binary form must reproduce the above copyright notice, this list of conditions and the following disclaimer in the documentation and/or other materials provided with the distribution.
- * Neither the name of XySSL nor the names of its contributors may be used to endorse or promote products derived from this software without specific prior written permission.

THIS SOFTWARE IS PROVIDED BY THE COPYRIGHT HOLDERS AND CONTRIBUTORS "AS IS" AND ANY EXPRESS OR IMPLIED WARRANTIES, INCLUDING, BUT NOT LIMITED TO, THE IMPLIED WARRANTIES OF MERCHANTABILITY AND FITNESS FOR A PARTICULAR PURPOSE ARE DISCLAIMED. IN NO EVENT SHALL THE COPYRIGHT OWNER OR CONTRIBUTORS BE LIABLE FOR ANY DIRECT, INDIRECT, INCIDENTAL, SPECIAL, EXEMPLARY, OR CONSEQUENTIAL DAMAGES (INCLUDING, BUT NOT LIMITED TO, PROCUREMENT OF SUBSTITUTE GOODS OR SERVICES; LOSS OF USE, DATA, OR PROFITS; OR BUSINESS INTERRUPTION) HOWEVER CAUSED AND ON ANY THEORY OF LIABILITY, WHETHER IN CONTRACT, STRICT LIABILITY, OR TORT (INCLUDING NEGLIGENCE OR OTHERWISE) ARISING IN ANY WAY OUT OF THE USE OF THIS SOFTWARE, EVEN IF ADVISED OF THE POSSIBILITY OF SUCH DAMAGE.