



Add-On Effects Installation Guide

Add-On Effects-Installationshandbuch Guide d'installation des Add-On Effects Guía de instalación de Add-On Effects

Please read this first.

Thank you for choosing a Yamaha Add-On Effects package.

Add-On Effects are software packages that install additional high-quality effects programs on digital consoles. Please read this installation guide thoroughly before using the package so you can take full advantage of the Add-On Effects for a long period of time.

Bitte zuerst lesen.

Vielen Dank, dass Sie sich für die „Add-On Effects“ von Yamaha entschieden haben.

„Add-On Effects“ sind hochwertige Effektprogramme, mit denen man sein Digital-Pult nachrüsten kann. Bitte lesen Sie sich dieses Installationshandbuch vollständig durch, um die Zusatzeffekte auch wirklich nutzen zu können.

Veillez commencer par lire ce guide.

Merci d'avoir choisi des "Add-On Effects" de Yamaha.

Les "Add-On Effects" sont des effets de haute qualité pour consoles numériques. Pour profiter pleinement et durablement de ces effets additionnels, veuillez lire entièrement ce guide d'installation avant de les utiliser.

Lea esto en primer lugar.

Gracias por elegir el paquete Add-On Effects de Yamaha.

Add-On Effects son paquetes de software que instalan programas de efectos adicionales de gran calidad en consolas digitales. Antes de utilizar el paquete, lea este manual de instalación por completo para aprovechar plenamente las ventajas de los efectos Add-On durante mucho tiempo.

Avisos especiales

- El software y este manual de instalación son copyright exclusivo de Yamaha Corporation.
- La utilización del software y de este manual de instalación se rige por el Acuerdo de Licencia del Software, que el comprador acepta en su totalidad al romper el sello del paquete del software. (Lea con atención los términos de este acuerdo al final de este manual antes de instalar el software.)
- La copia del software o la reproducción de este manual de instalación de cualquier forma en su totalidad o en parte queda expresamente prohibida sin el previo consentimiento por escrito del fabricante.
- Yamaha no garantiza ni realiza ninguna representación en relación con la utilización del software y de la documentación, y no se hace responsable de los resultados del uso de este manual de instalación ni del software.
- Este disco es un CD-ROM. No intente reproducir el disco en un reproductor de CDs de audio. Si lo hiciera podría provocar un daño irreparable a su reproductor de CD de audio.
- La copia de la información de secuencia musical comercial y/o de los archivos de audio digital queda estrictamente prohibida, excepto para el uso personal.
- Las pantallas que aparecen en este manual de instalación tienen una finalidad ilustrativa, y es posible que sean ligeramente distintas a las que se visualicen en el ordenador.
- Las futuras actualizaciones de la aplicación y del software del sistema, así como cualquier cambio en las especificaciones y funciones, se anunciará por separado.
- Las especificaciones y descripciones en este manual de instalación tienen solamente una finalidad ilustrativa. Yamaha Corp. se reserva el derecho a cambiar o modificar las especificaciones en cualquier momento y sin previo aviso. Puesto que es posible que las especificaciones no sean las mismas en todas partes, consulte con su distribuidor Yamaha.
- Los nombres de compañías y productos que aparecen en este manual de instalación son las marcas comerciales o las marcas comerciales registradas de sus respectivas compañías.

* OMS es una marca comercial de Opcode Systems, Inc.

Página web de Yamaha Professional Audio:

<http://www.yamahaproaudio.com/>

Contenido

Acerca del paquete	3
Contenido del paquete	3
Contenido de los manuales.....	3
Contenido del CD-ROM	3
Instalar Add-On Effects.....	3
Requisitos del sistema	3
Procedimiento de instalación	4
Instalación directa	5
Instalación indirecta.....	7
Desautorización directa	9
Desautorización indirecta.....	10
Lista de mensajes de error	11
Solucionar problemas.....	12
ACUERDO DE LICENCIA DE SOFTWARE.....	13

Acerca del paquete

Contenido del paquete

El paquete Add-On Effects contiene los siguientes elementos. Antes de empezar a utilizar los efectos Add-On, asegúrese de que no falte ninguno de los elementos que están incluidos.

- Un CD-ROM
- Guía de instalación de Add-On Effects (este libro)

Contenido de los manuales

Guía de instalación de Add-On Effects (este libro)

Primero compruebe el contenido del paquete, los requisitos del sistema y el procedimiento para instalar Add-On Effects.

Manuales de Instrucciones de Add-On Effects (en formato PDF)

Estos manuales en formato PDF explican los programas de efectos que se incluyen en el paquete. Estos manuales se incluyen en la carpeta Spanish, dentro de la carpeta Useguide_. Consulte el Manual de Instrucciones que se incluía en la consola para obtener información acerca del funcionamiento general de los Efectos.

Contenido del CD-ROM

Controlador USB-MIDI de Yamaha

Este controlador permite que el ordenador y la consola se comuniquen a través de los puertos USB. Antes de instalar Add-On Effects, instale este controlador. Los usuarios de Mac OS 9 primero deben instalar OMS, y a continuación instalar el controlador USB-MIDI de Yamaha.

Consulte la Guía de instalación de Studio Manager para obtener más información acerca de la instalación de los controladores.

Instalador (System Software Installer)

El instalador instala Add-On Effects en la consola.

Manuales de Instrucciones de Add-On Effects (en formato PDF)

La carpeta Useguide_ contiene una versión en formato PDF de cada manual del programa de Efectos.

NOTA: Debe instalar el programa Adobe Reader (de descarga gratuita) para poder visualizar el manual en formato PDF. Si no dispone de Adobe Reader, siga el enlace web indicado a continuación para abrir la página web de Adobe Corporation y descargar Adobe Reader. No es necesario si usa Mac OS X.
<http://www.adobe.com>

Instalar Add-On Effects

Requisitos del sistema

Para instalar los paquetes Add-On Effects con éxito, tiene que disponer de un ordenador y tener acceso a Internet para satisfacer los siguientes requisitos:

NOTA: Es posible que algunos sistemas operativos tengan que satisfacer otros requisitos además de los descritos a continuación.

NOTA: El software de sistema para la consola de mezcla debe ser la versión 2.0 o posterior. Sin embargo, cada paquete Add-On Effects necesita una versión diferente de software de sistema.

Windows

- OS: Windows 98SE, Me, 2000, XP Home Edition, XP Professional
- Ordenador: PC que tenga un puerto USB y un procesador de las familias Intel Pentium o Celeron de 433 MHz o superior
- Memoria: 128MB o más
- Disco duro: Espacio disponible de 10MB o más
- Pantalla: 1024 x 768 píxeles, 256 colores o más (se recomienda de color de alta densidad de 16 bits o más)
- Otros requisitos: Acceso a Internet, Internet Explorer 5.0 o superior

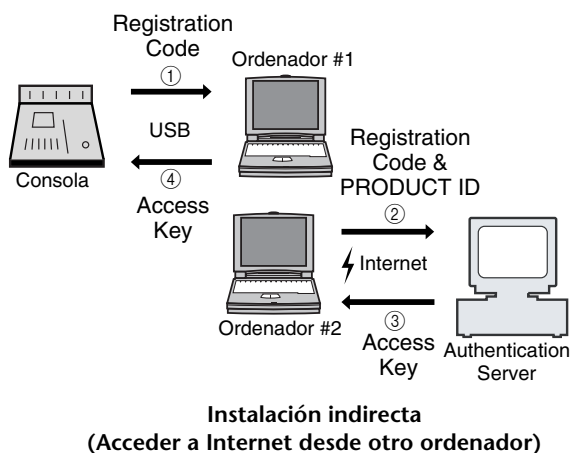
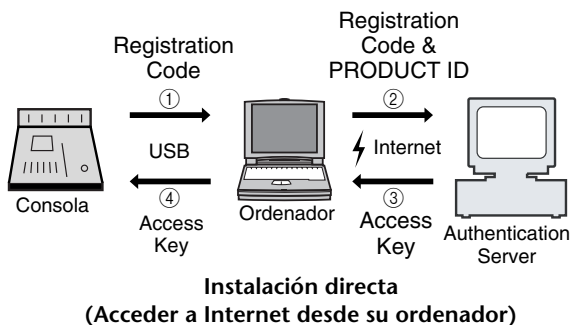
Macintosh

- OS: Mac OS 9.0 - 9.2.2, Mac OS X 10.2 o superior
- Ordenador: Power Macintosh G3/233 MHz o superior con un puerto USB
- Memoria: Memoria disponible de 16MB o más (Desactive la memoria virtual.)
- Disco duro: Espacio disponible de 10MB o más
- Pantalla: 1024 x 768 píxeles, 256 colores o más (se recomienda de 32.000 colores o más)
- Otros requisitos: Acceso a Internet
OMS 2.3.3 o superior (para Mac OS 9)

NOTA: Los usuarios de Mac OS 9.0 deben actualizar el URL Access. Para más información, visite el sitio web de Apple Computer.

Procedimiento de instalación

Seleccione uno de los siguientes procedimientos de instalación (instalación directa o instalación indirecta) dependiendo del entorno de su sistema. En la mayoría de los casos, seleccione el procedimiento de instalación directa (es decir, instalar el producto accediendo a Internet desde su ordenador).



* Los números rodeados por un círculo en las ilustraciones anteriores indican la secuencia del procedimiento de instalación.

NOTA: Puede desautorizar la licencia del paquete Add-On Effects instalado, y a continuación instalarlo en otra consola.

□ PRODUCT ID

Se trata de un número exclusivo para cada paquete de software. Este número es necesario para obtener la clave de acceso. Lo encontrará impreso en una etiqueta de la caja del CD-ROM.

□ Registration Code

Es un número exclusivo para cada consola. Este número es necesario para obtener la clave de acceso. Se crea automáticamente a partir de los datos del interior de la consola. Si instala un paquete de software diferente, su número será diferente.

□ Access Key

Es necesario para instalar Add-On Effects. Debe obtener la clave de acceso del servidor de autenticación a través de Internet utilizando la PRODUCT ID y un código de registro.

NOTA: Si pierde el código de registro o la clave de acceso, puede obtenerlos de nuevo. Para hacerlo, necesitará el PRODUCT ID. Después de la instalación, guarde la PRODUCT ID en un lugar seguro.

⚠ Notas de la instalación

- El software se puede instalar sólo en una consola.
- Usted será responsable de todo el procedimiento de instalación.
- Durante el procedimiento de instalación, no desactive la alimentación de la consola, no retire los cables ni utilice el ordenador de un modo no indicado en este manual. De lo contrario, es posible que la consola no funcione correctamente.
- Este programa de software instala Add-On Effects desde el ordenador mediante la conexión USB. No puede instalar el software si utiliza un controlador que no sea el controlador Yamaha USB-MIDI.
- Si la instalación falla por ejemplo debido a un cable defectuoso, activando la instalación de la consola iniciará la consola en el modo Flash Update, en lugar del modo normal. En este caso, sustituya el cable y vuelva a intentar la instalación.
- Si un segundo intento de instalación falla y la consola no funciona correctamente, consulte con su distribuidor Yamaha.
- Cierre o salga de todos los programas de aplicación abiertos antes de iniciar la instalación. Durante la instalación, no ejecute otros programas ni active ninguna ventana.
- Si el ordenador entra en el modo de ahorro de energía, podría interrumpirse la transmisión de datos a la consola. Cancele estos modos para evitar que el ordenador pase al modo de reposo.
- Antes de instalar el software, instale el controlador Yamaha USB-MIDI. Consulte la Guía de instalación de Studio Manager para obtener más información acerca de la instalación de los controladores.
- Compruebe que el ajuste Thru del controlador Yamaha USB-MIDI está desactivado.
(Usuarios de Windows: Seleccione [Panel de control → MIDI-USB Driver → Thru OFF].)
(Usuarios de Macintosh: Seleccione [menú Apple → Paneles de control (Preferencias del sistema) → Yamaha USB MIDI Patch → Thru Off].)
- No conecte otros dispositivos USB al ordenador que no sean la consola, el ratón USB y el teclado USB. Conecte la consola al puerto USB del ordenador directamente sin utilizar un concentrador USB.

Instalación directa

Si puede acceder a Internet directamente desde su ordenador, para instalar el software siga los pasos indicados a continuación. Consulte la página 7 si accede a Internet desde un ordenador diferente.

NOTA: Las instrucciones siguientes se refieren a la instalación del software en el 02R96 desde un ordenador conectado que funcione bajo Windows 98SE. Sin embargo, el procedimiento de instalación básico también se aplica a cualquier OS o consola. Los pasos que varían en los diferentes sistemas operativos se explican por separado.

NOTA: Si aparece un mensaje de error, consulte la Lista de mensajes de error de la página 11.

- 1 Active el ordenador y compruebe que se hayan completado los pasos indicados a continuación.**
 - Instale el controlador de Yamaha USB-MIDI en el ordenador (Consulte la Guía de instalación de Studio Manager incluida.)
 - Acceda a Internet desde el ordenador
 - El software de sistema de la consola se ha actualizado a la versión 2.0 o posterior. (No deberá realizar esta comprobación en PM5D.)

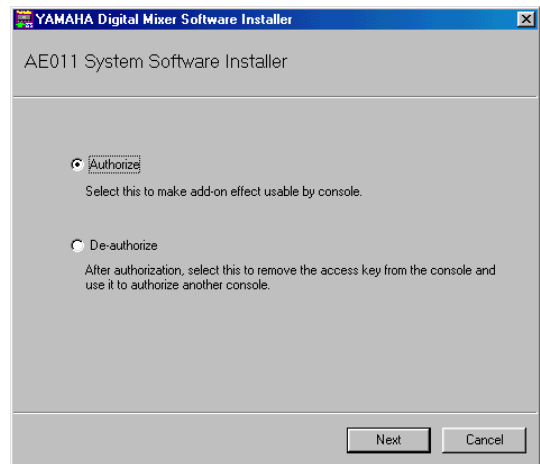
NOTA: No conecte aún el ordenador a la consola.

- 2 Active la consola mientras mantiene pulsada la tecla siguiente.**

Continúe manteniendo pulsada la tecla hasta que en la pantalla parpadee "FLASH UPDATE".

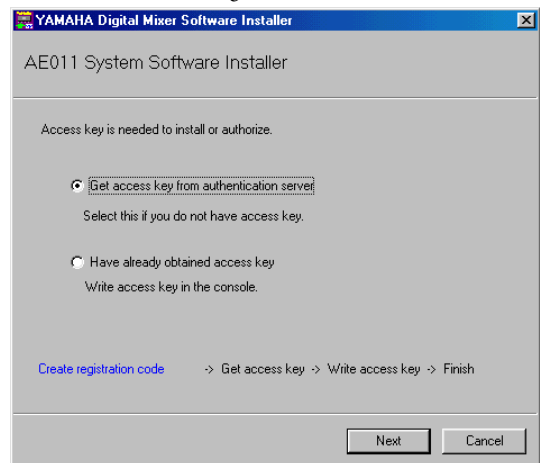
 - DM2000: Tecla Transport [REC]
 - 02R96: Tecla MACHINE CONTROL [REC]
 - DM1000: Tecla MONITOR [CLEAR]
 - 01V96: Tecla SOLO [CLEAR]
 - PM5D: Tecla SCENE MEMORY [RECALL]
- 3 Asegúrese de que la pantalla visualice "FLASH UPDATE", y luego use un cable USB para conectar el ordenador a la consola.**
- 4 Inserte el CD-ROM incluido en la unidad de CD-ROM.**
- 5 Localice la carpeta Upgrade del CD-ROM ("Mac OS 9: Upgrade" para Mac OS 9; "Mac OS X: Upgrade" para Mac OS X), y a continuación copie la carpeta en el disco duro.**
- 6 Haga doble clic en "DMUpgrade.exe" (o "AE***UpgradeE" para Mac OS) en la carpeta Upgrade copiado la carpeta en el disco duro.**

Se abrirá la ventana de instalación.



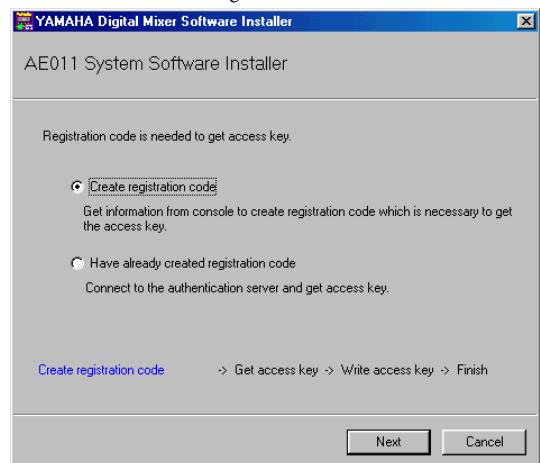
- 7 Seleccione [Authorize], a continuación haga clic en [Next].**

Se abrirá la ventana siguiente.



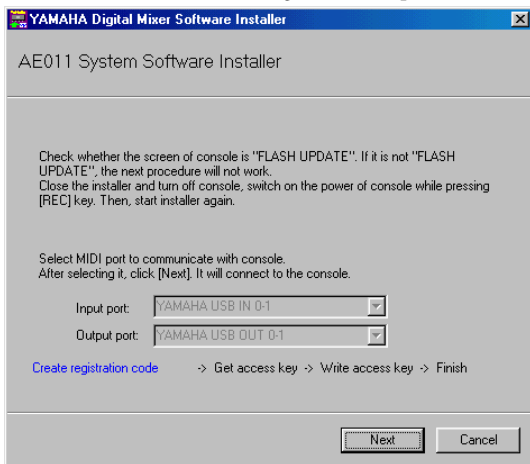
- 8 Seleccione [Get access key from authentication server], a continuación haga clic en [Next].**

Se abrirá la ventana siguiente.



9 Seleccione [Create registration code], a continuación haga clic en [Next].

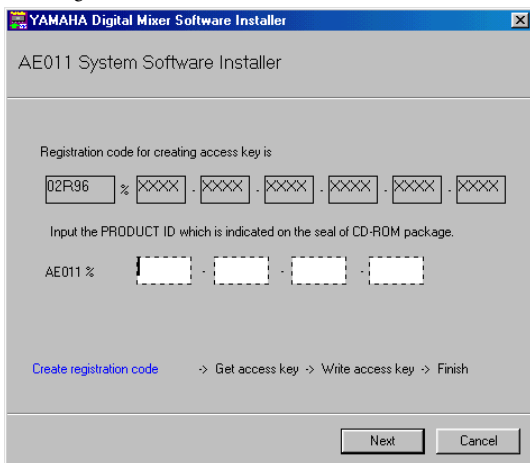
Se abrirá la ventana de configuración del puerto de E/S.



10 Compruebe que "YAMAHA USB IN 0-1" está seleccionado como puerto de entrada y que "YAMAHA USB OUT 0-1" está seleccionado como puerto de salida, a continuación haga clic en [Next].

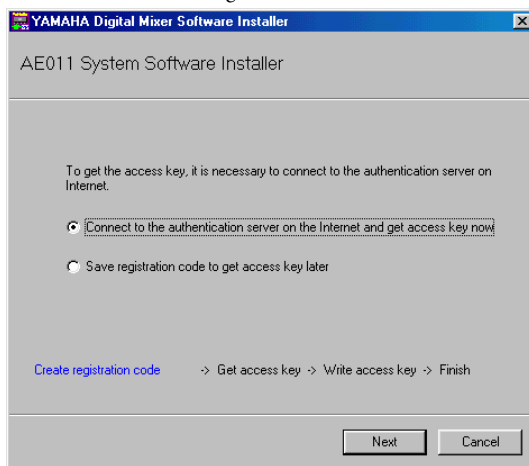
Se visualizará el mensaje "Connecting to the console..." y se creará el código de registro.

Si usa Mac OS 9, seleccione "xxxx-1 (xxxx será el nombre de la consola que está usando)" para el port de entrada y "xxxx-1 (xxxx será el nombre de la consola que está usando)" para el port de salida. Tenga en cuenta que los nombres de los puertos varían con los archivos de la configuración OMS.



11 Introduzca el número de la PRODUCT ID que se encuentra en la etiqueta de la caja del CD-ROM, a continuación haga clic en [Next].

Se abrirá la ventana siguiente.



NOTA: Después de introducir el número, guarde la PRODUCT ID en un lugar seguro. Incluso si pierde el código de registro o la clave de acceso, puede instalar el software utilizando la PRODUCT ID.

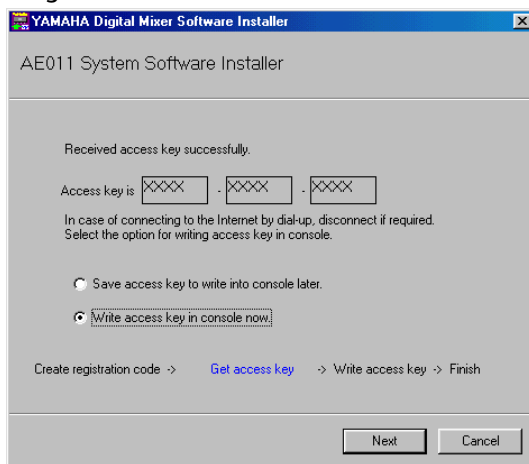
12 Seleccione [Connect to the authentication server on the Internet and get access key now], a continuación haga clic en [Next].

La ventana visualizará el mensaje "To get access key, get ready to connect to the Internet and click [Next]".

13 Compruebe que está preparado para acceder a Internet, a continuación haga clic en [Next].

El ordenador se conectará al servidor de autenticación y obtendrá la clave de acceso.

14 Cuando consiga la clave de acceso, se abrirá la siguiente ventana:



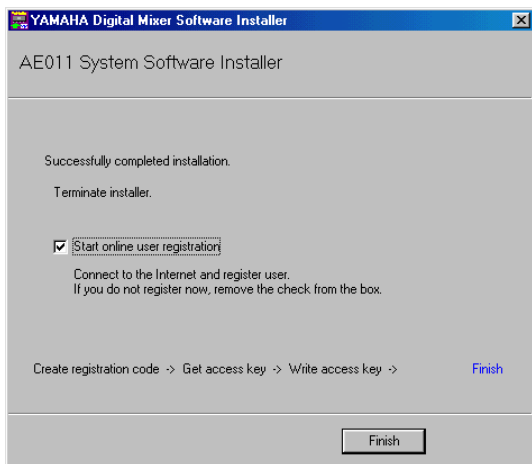
15 Seleccione [Write access key in console now], a continuación haga clic en [Next].

Se abrirá la ventana de configuración del puerto de E/S.

16 Seleccione los puertos de E/S especificados en el paso 8, a continuación haga clic en [Next].

Se abrirá una ventana indicando el progreso de la instalación y se instalará el paquete Add-On Effects.

17 Completada la instalación, se abre la siguiente ventana.



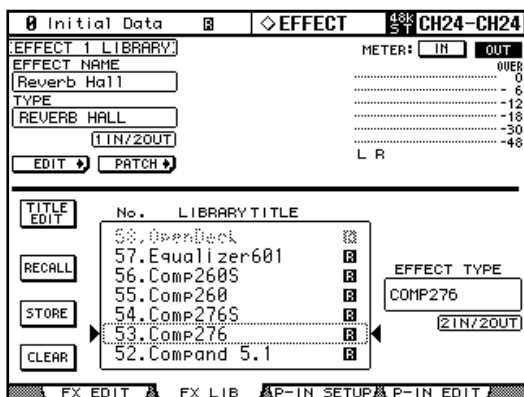
18 Seleccione [Start online user registration], a continuación haga clic en [Finish].

Se iniciará el explorador y se abrirá la página de registro de usuario. El registro de usuario le da derecho a información y soporte adicionales.

19 Desactive la consola, y a continuación, actívela de nuevo.

La consola se inicia en modo normal.

20 Acceda a la página EFFECT LIBRARY y verifique que el Add-On Effects que ha adquirido se visualice y que pueda utilizarlo.



Se ha completado la instalación.

NOTA: Si desea continuar instalando más efectos add-on, deberá desactivar y activar de nuevo la consola y repetir el procedimiento desde el paso 2.

Instalación indirecta

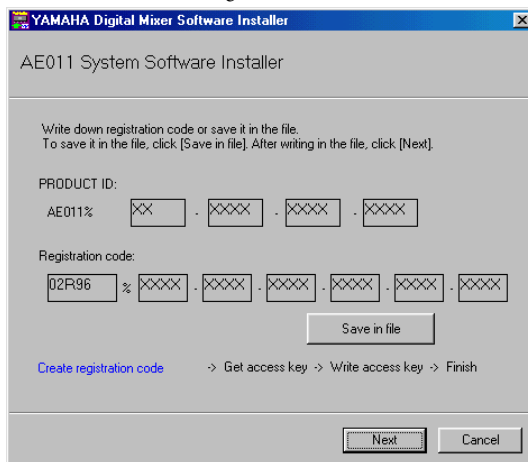
Si accede a Internet desde otro ordenador (#2), no desde el ordenador (#1) conectado a la consola, para instalar el software siga los pasos indicados a continuación.

NOTA: Las instrucciones siguientes se refieren a la instalación del software en el 02R96 desde un ordenador conectado que funcione bajo Windows 98SE. Sin embargo, el procedimiento de instalación básico también se aplica a cualquier OS o consola. Los pasos que varían en los diferentes sistemas operativos se explican por separado.

NOTA: Si aparece un mensaje de error, consulte la Lista de mensajes de error de la página 11.

Siga los pasos del 1 al 11 (en la página 5) utilizando el ordenador #1, a continuación proceda con lo siguiente.

12 Seleccione [Save registration code to get access key later.], a continuación haga clic en [Next]. Se abrirá la ventana siguiente.



13 Haga clic en [Save in file] para guardar la PRODUCT ID y el código de registro como un archivo de sólo texto.

Es aconsejable anotar y guardar la ID y el código.

14 Copie el archivo de sólo texto en el ordenador (#2) con acceso a Internet.

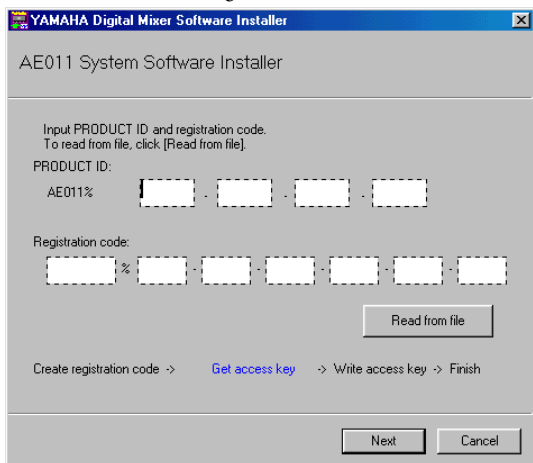
Siga en el ordenador #2, los pasos indicados a continuación.

15 Inserte el CD-ROM incluido en la unidad de CD-ROM del ordenador #2, localice la carpeta Update en el CD-ROM ("Mac OS 9: Upgrade" para Mac OS 9; "Mac OS X: Upgrade" para Mac OS X), a continuación copie la carpeta en el disco duro.

16 Haga doble clic en "DMUpgrade.exe" (o "AE***UpgradeE" para Mac OS) en la carpeta Upgrade copiado la carpeta en el disco duro. Se abrirá la ventana de instalación.

- 17** Seleccione [Authorize], [Get access key from authentication server], a continuación [Have already created registration code], y a continuación haga clic en [Next].

Se abrirá la ventana siguiente.



- 18** Haga clic en [Read from file] para leer el archivo de texto guardado en el paso 13.

Si anotó la ID y el código en un papel, introduzca la ID y el código desde el teclado.

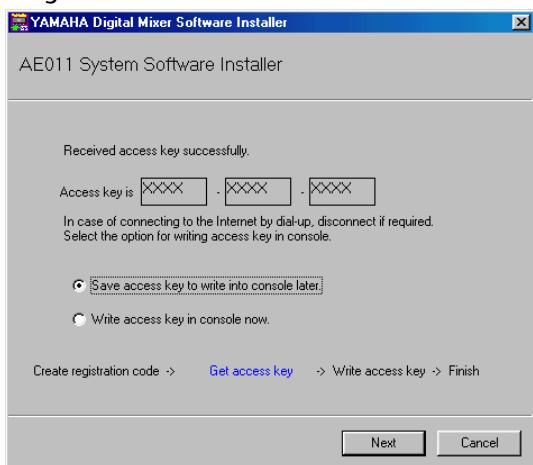
- 19** Compruebe que se visualizan la PRODUCT ID y el código de registro correctos, y a continuación haga clic en [Next].

La ventana visualizará el mensaje “To get access key, get ready to connect to the Internet and click [Next]”.

- 20** Compruebe que está preparado para acceder a Internet, a continuación haga clic en [Next].

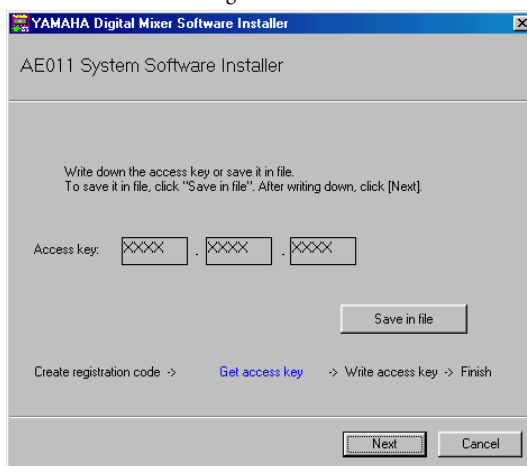
El ordenador se conectará al servidor de autenticación y obtendrá la clave de acceso.

- 21** Cuando consiga la clave de acceso, se abrirá la siguiente ventana:



- 22** Seleccione [Save access key to write into console later.], a continuación haga clic en [Next].

Se abrirá la ventana siguiente.



- 23** Haga clic en [Save in file] para guardar la clave de acceso como un archivo de texto.

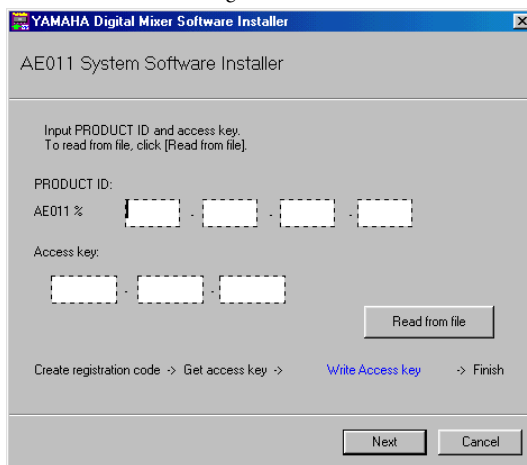
Es aconsejable que anote la clave de acceso que se visualiza en pantalla.

- 24** Copie el archivo de texto guardado en el ordenador (#1) que está conectado a la consola.

Siga en el ordenador #1, los pasos indicados a continuación.

- 25** Inicie el instalador, seleccione [Authorize], a continuación [Have already obtained access key], y a continuación haga clic en [Next].

Se abrirá la ventana siguiente.



- 26** Haga clic en [Read from file] para leer el archivo de texto guardado en el paso 23.

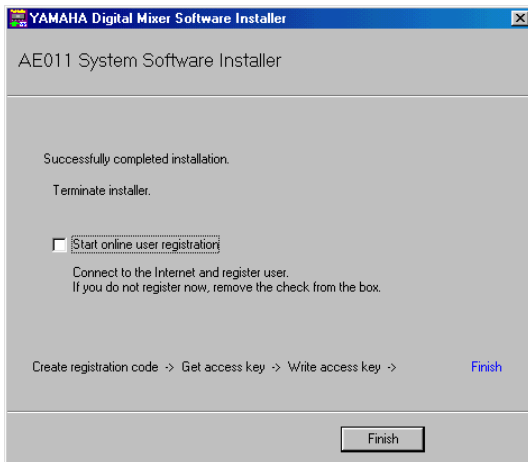
- 27** Compruebe que se visualiza la clave de acceso correcta, y a continuación haga clic en [Next].

Se abrirá la ventana de configuración del puerto de E/S.

- 28** Compruebe que estén seleccionados los puertos de E/S especificados en el paso 9, a continuación haga clic en [Next].

Se abrirá una ventana indicando el progreso de la instalación y se instalará el paquete Add-On Effects.

29 Completada la instalación, se abre la siguiente ventana.



30 Desmarque [Start online user registration] de la casilla de verificación, a continuación haga clic en [Finish].

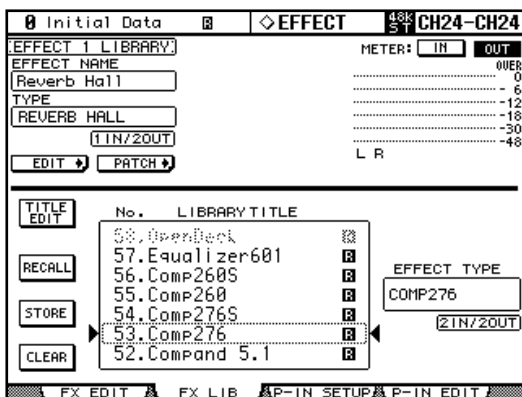
Recomendamos que visite la siguiente página web desde un ordenador conectado a Internet y registre el producto. El registro de usuario le da derecho a información y soporte adicionales.
<http://www.yamahaproaudio.com/register/>

NOTA: Completada la instalación, el código de registro y la clave de acceso serán nulos. Para evitar problemas durante la reinstalación, una vez haya completado la instalación, borre los archivos de sólo texto que contienen el código de registro y la clave de acceso.

31 Desactive la consola, y a continuación, actívela de nuevo.

La consola se inicia en modo normal.

32 Acceda a la página EFFECT LIBRARY y verifique que el Add-On Effects que ha adquirido se visualice y que pueda utilizarlo.



Se ha completado la instalación.

NOTA: Si desea continuar instalando más efectos add-on, deberá desactivar y activar de nuevo la consola y repetir el procedimiento desde el paso 2.

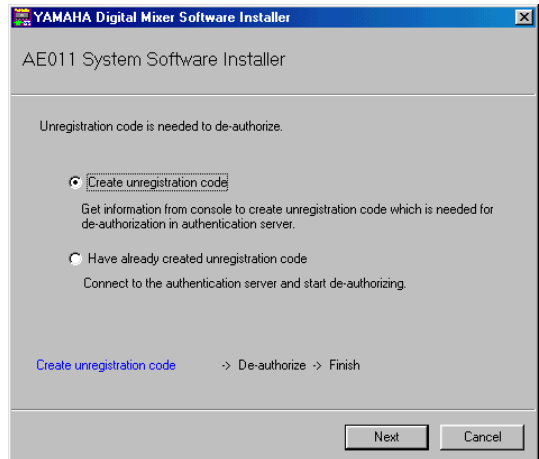
Desautorización directa

Si desea cambiar la licencia de Add-On Effects de una consola a otra, primero tiene que desautorizar la licencia de la consola actual. Si puede acceder a Internet directamente desde su ordenador, para desautorizar el software siga los pasos indicados a continuación. Consulte la página 10 si accede a Internet desde un ordenador diferente.

Siga los pasos del 1 al 6 (en la página 5) para una instalación directa, a continuación proceda con lo siguiente.

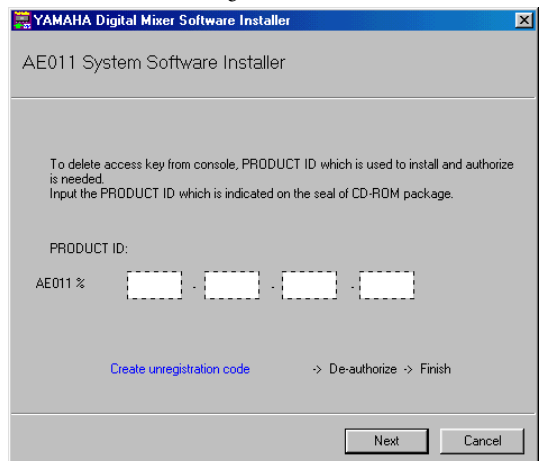
7 Seleccione [De-authorize], a continuación haga clic en [Next].

Se abrirá la ventana siguiente.



8 Seleccione [Create unregistration code], a continuación haga clic en [Next].

Se abrirá la ventana siguiente.



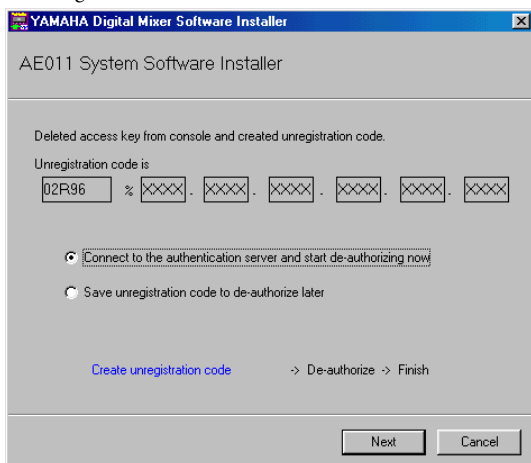
9 Introduzca la PRODUCT ID, y a continuación haga clic en [Next].

Se abrirá la ventana de configuración del puerto de E/S.

10 Compruebe que “YAMAHA USB IN 0-1” está seleccionado como puerto de entrada y que “YAMAHA USB OUT 0-1” está seleccionado como puerto de salida, a continuación haga clic en [Next].

Se visualizará el mensaje “Connecting to the console...” y se creará el código de baja.

Si usa Mac OS 9, seleccione “xxxx-1 (xxxx será el nombre de la consola que está usando)” para el port de entrada y “xxxx-1 (xxxx será el nombre de la consola que está usando)” para el port de salida. Tenga en cuenta que los nombres de los puertos varían con los archivos de la configuración OMS.



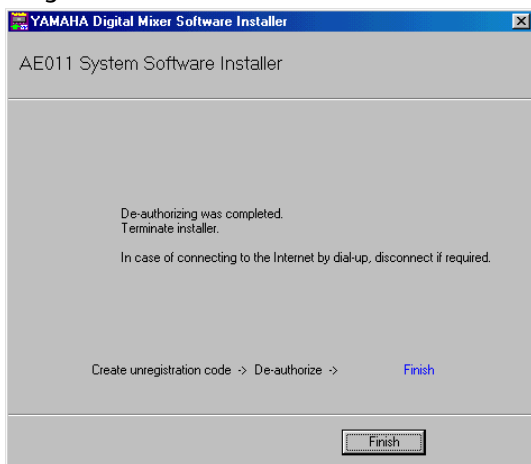
11 Seleccione [Connect to the authentication server and start deauthorizing now], a continuación haga clic en [Next].

Se visualizará el mensaje “Start de-authorizing”.

12 Compruebe que está preparado para acceder a Internet, a continuación haga clic en [Next].

El ordenador se conectará al servidor de autenticación y desautorizará la licencia.

13 Completada la desautorización, se abre la siguiente ventana.



Se ha completado la desautorización. Ahora puede instalar el software en otra consola.

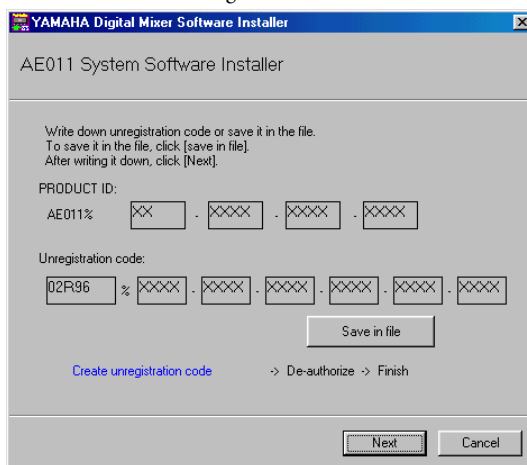
Desautorización indirecta

Si desea cambiar la licencia de Add-On Effects de una consola a otra, primero tiene que desautorizar la licencia de la consola actual. Si accede a Internet desde otro ordenador (#2), no desde su ordenador (#1) conectado a la consola, para desautorizar el software siga los pasos indicados a continuación.

Siga los pasos del 1 al 10 (en la página 9) para una desautorización directa, a continuación proceda con lo siguiente.

11 Seleccione [Save unregistration code to de-authorize later.], a continuación haga clic en [Next].

Se abrirá la ventana siguiente.



12 Haga clic en [Save in file] para guardar la PRODUCT ID y el código de baja como un archivo de sólo texto.

Es aconsejable anotar y guardar la ID y el código.

13 Copie el archivo de sólo texto en el ordenador (#2) con acceso a Internet.

Siga en el ordenador #2, los pasos indicados a continuación.

14 Inserte el CD-ROM incluido en la unidad de CD-ROM del ordenador #2, localice la carpeta Update en el CD-ROM (“Mac OS 9: Upgrade” para Mac OS 9; “Mac OS X: Upgrade” para Mac OS X), a continuación copie la carpeta en el disco duro.

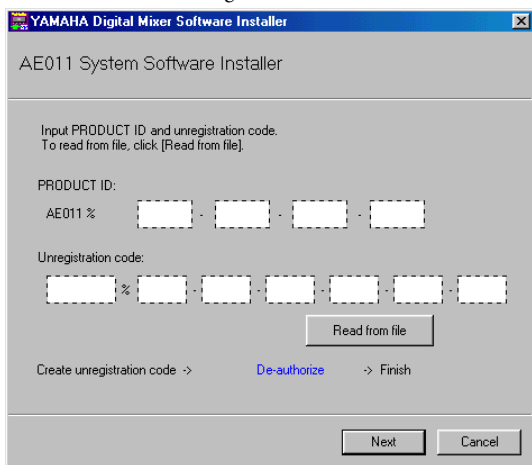
15 Haga doble clic en “DMUpgrade.exe” (o “AE*UpgradeE” para Mac OS) en la carpeta Upgrade copiado la carpeta en el disco duro.**

Se abrirá la ventana de instalación.

Listado de mensajes de error

16 Seleccione [De-authorize], a continuación [Have already created unregistration code], y a continuación haga clic en [Next].

Se abrirá la ventana siguiente.



17 Haga clic en [Read from file] para leer el archivo de texto guardado en el paso 12.

Si anotó la PRODUCT ID y el código de baja en un papel, introduzca la ID y el código desde el teclado.

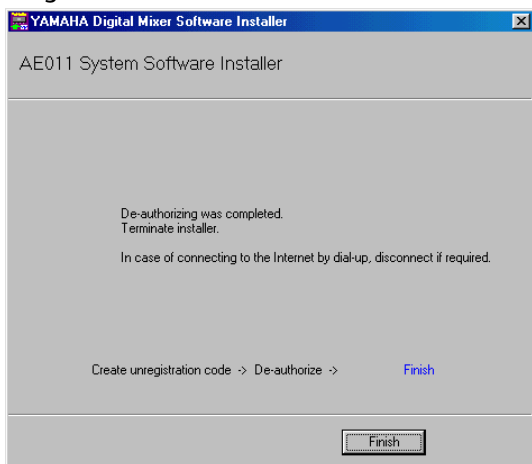
18 Compruebe que se visualizan la PRODUCT ID y el código de baja correctos, y a continuación haga clic en [Next].

Se visualizará el mensaje “Start de-authorizing”.

19 Compruebe que está preparado para acceder a Internet, a continuación haga clic en [Next].

El ordenador se conectará al servidor de autenticación y desautorizará la licencia.

20 Completada la desautorización, se abre la siguiente ventana.



Se ha completado la desautorización. Ahora puede instalar el software en otra consola.

Errores de entrada

- **PRODUCT ID is wrong.**
- **Registration code is wrong.**
- **Unregistration code is wrong.**
- **Access key is wrong.**
→ Compruebe que ha introducido la PRODUCT ID, el código de registro, el código de baja o la clave de acceso.
- **Content of the file is not correct data.**
→ Compruebe que el archivo de sólo texto contiene el código de registro, el código de baja o la clave de acceso. Es posible que el archivo se haya corrompido. Vuelva a guardar el archivo.

Errores en la conexión con la consola

- **Unable to connect to the console.**
→ Compruebe que la alimentación de la consola está activada y que la consola y el ordenador están conectados con el cable USB. consulte el paso 2 en la página 5 para colocarla en el modo Flash Update. Si el error continúa, desactive y vuelva a activar la consola y reinicie el instalador.
- **This version has already been installed. No need to install.**
→ Para cancelar la instalación, haga clic en [Do not install]. Para instalar y sobrescribir el software actual, haga clic en [Reinstall]. Cancele la instalación si no existe ningún problema en el funcionamiento de la consola.
- **This application is not compatible with the console.**
→ Su consola no soporta este paquete de efectos Add-On. Asegúrese que el software de sistema de la consola es una versión 2.0 o posterior (No deberá realizar esta comprobación en PM5D). Sin embargo, cada paquete de efectos Add-On necesita una versión de software de sistema diferente. Si actualiza el software de sistema a la última versión seguramente podrá instalar y utilizar este paquete Add-On Effects.
- **Unable to initialize license management information in console.**
- **Failed to create registration code.**
→ Vuelva a instalar la consola.
- **Unable to initialize license management information in console.**
→ Compruebe que instala el software en la consola para la que obtuvo el código de registro, a continuación intente instalar el software de nuevo.
- **Access key cannot be written to console.**
→ Compruebe que la PRODUCT ID y la clave de acceso sean correctas, a continuación intente de nuevo la instalación.

- *Cannot delete access key from console. It is not the PRODUCT ID used for getting access key. Check PRODUCT ID and retry de-authorization.*
- Compruebe que haya utilizado la misma PRODUCT ID para obtener la clave de acceso, a continuación vuelva a intentar la desautorización.

Errores en la conexión con el servidor de autenticación

- *Unable to connect to the authentication server.*
- Compruebe que el ordenador esté conectado a Internet. Es posible que el servidor de autenticación esté ocupado en estos momentos. Intente conectar con el servidor más tarde.
- *Access key cannot be issued because the PRODUCT ID is wrong.*
- *Access key cannot be issued because registration code is wrong.*
- Compruebe que la PRODUCT ID o el código de registro sean correctos, a continuación intente instalar de nuevo el software.
- *New access key cannot be issued because this PRODUCT ID has already issued access key.*
- La licencia para esta PRODUCT ID ya se ha utilizado en una consola diferente. Si desea instalar el software en otra consola, debe desautorizar la licencia del software en la consola actual.
- *Unable to de-authorize because unregistration code is not in agreement with the information when access key was issued.*
- *Cannot de-authorize as unregistration code is wrong.*
- Compruebe que el código de baja sea correcto, a continuación intente desautorizar el software otra vez.
- *De-authorization is not required as access key has not been issued for this PRODUCT ID.*
- Compruebe la PRODUCT ID que se utilizó para instalar el software, a continuación intente desautorizar de nuevo el software.

Mensajes de error en la consola

Aparecerá el siguiente mensaje si el software de sistema de la consola no se ha instalado por completo (a excepción de en PM5D).

- *“Protocol Error”*
 - *“Vendor Error”*
- Este mensaje se visualiza cuando el instalador comprueba la versión de Flash Update. No se trata de un mal funcionamiento.
- *“Please grant authority”*
- No se ha anotado la clave de acceso para el software de sistema. Si completa la instalación del software de sistema podrá instalar el paquete Add-On Effects.

Solucionar problemas

P: El ordenador no se comunica con la consola.

- R: El instalador no funciona si utiliza un controlador que no sea Yamaha USB-MIDI Driver. Primero debe instalar el Controlador Yamaha USB-MIDI Driver. A continuación, cuando la pantalla de la consola indique FLASH UPDATE, use un cable USB para conectar la consola al ordenador.
- R: Los usuarios de Mac OS 9 tienen que instalar y configurar OMS. Además, compruebe que haya especificado los puertos correctos.
- R: Si no existe ningún problema con los ajustes descritos, desactive y active la consola.

P: El ordenador no puede acceder al servidor de autenticación.

- R: Compruebe que el ordenador está conectado a Internet.
- R: Es posible que el URL Access que se entrega con el Mac OS 9.0 no funcione en algunos casos. Actualice el URL Access descargándolo del sitio web de Apple Computer.
- R: En Internet Explorer, los usuarios de Windows tienen que seleccionar [Herramientas → Opciones de Internet... → Opciones avanzadas], y a continuación seleccionar uno o más de los siguientes elementos “Usar SSL 2.0”, “Usar SSL 3.0” y “Usar TSL 1.0”. (Uno o más elementos ya estarán seleccionados como ajuste por defecto.)

P: La clave de acceso, el código de registro, el código de baja o la PRODUCT ID son incorrectos.

- R: El código es diferente para cada consola y para cada paquete de software. Compruebe que introduce el código correcto para la consola y el paquete correctos.

P: Ha perdido la clave de acceso.

- R: Puede volver a obtener la clave de acceso. Compruebe la PRODUCT ID que se encuentra en la etiqueta de la caja del CD-ROM, a continuación intente volver a instalar el software.

P: Quiere instalar el software en una consola diferente.

- R: Puede desautorizar la licencia del paquete Add-On Effects instalado, y a continuación instalarlo en otra consola.

P: No puede adquirir un código de acceso del servidor de autenticación incluso después de haber comprobado el sistema de haber seguido los pasos indicados en la lista de Mensajes de error y en la sección Solucionar problemas.

- R: Póngase en contacto con Yamaha en la siguiente dirección de correo electrónico. Envíe el correo electrónico en inglés.
dm0v2_upgrade@emi.yamaha.co.jp

ACUERDO DE LICENCIA DE SOFTWARE

El presente es un acuerdo legal entre usted, el usuario final, y Yamaha Corporation (“Yamaha”). Yamaha otorga al comprador original la licencia para utilizar el programa de software de Yamaha incluido, únicamente según los términos establecidos aquí. Lea atentamente este contrato de licencia. La apertura de este paquete supone la aceptación de todas las condiciones descritas aquí. Si no acepta los términos de este acuerdo, devuelva este paquete intacto a Yamaha para una devolución total del importe pagado. En caso de que haya recibido el software de Yamaha adjunto como parte del software incluido en el hardware, no es necesario que proceca a devolverlo a Yamaha.

1. CESIÓN DE LICENCIA Y COPYRIGHT

Yamaha cede, al comprador original, el derecho a utilizar una copia del programa e información incluidos (“SOFTWARE”) en una única consola. No puede utilizarlo en más de una consola. El SOFTWARE es propiedad de Yamaha y está protegido por las leyes japonesas de copyright y por todas las provisiones de los tratados internacionales de copyright. Tiene derecho a reclamar la propiedad del soporte en el que se incluye el SOFTWARE. Por consiguiente, debe considerar el SOFTWARE de igual forma que otros materiales sujetos a copyright.

2. RESTRICCIONES

El SOFTWARE está sujeto a copyright. No debe desmontar ni analizar el SOFTWARE por otros métodos concebibles. No puede reproducir, modificar, cambiar, alquilar, arrendar, revender, ni distribuir el SOFTWARE, en todo o en parte, ni crear trabajos derivados del mismo. No puede transmitir ni utilizar en red el SOFTWARE con otros ordenadores. Puede transferir la propiedad del SOFTWARE y los materiales escritos que acompañan al mismo de forma permanente siempre que no realice copias y que el destinatario acepte los términos de este acuerdo de licencia.

3. FINALIZACIÓN

La condición de licencia del programa es efectiva en el día que reciba el SOFTWARE. Si se infringe alguna de las leyes o cláusulas de copyright de las condiciones de licencia, el acuerdo de licencia se considerará finalizado de forma automática sin previo aviso por Yamaha. En este caso, debe destruir el SOFTWARE con licencia y sus copias inmediatamente.

4. GARANTÍA DEL PRODUCTO

Yamaha garantiza al comprador original que si el SOFTWARE, utilizado en condiciones normales, no realiza las funciones descritas en el manual proporcionado por Yamaha, lo único que hará Yamaha será sustituir cualquier soporte que sea defectuoso, tanto en lo que se refiere a materiales como a mano de obra, cambiándolo sin cargo alguno. Excepto en los términos anteriores, el SOFTWARE se entrega “tal cual,” y sin garantías de ningún tipo, expresas o implícitas, incluyendo, sin limitaciones las garantías implícitas de comerciabilidad y de conveniencia para un propósito particular.

5. RESPONSABILIDAD LIMITADA

Su único recurso y la total responsabilidad de Yamaha son los anteriormente establecidos. En ningún caso Yamaha será responsable ante el usuario o ante cualquier otra persona por daños, incluidos, sin limitaciones, daños indirectos o imprevistos, gastos, pérdidas, u otros daños causados por el uso o la imposibilidad de uso de dicho SOFTWARE aunque Yamaha o un distribuidor autorizado le haya advertido de la posibilidad de estos daños, o reclamaciones de cualquier otra parte.

6. GENERAL

Este acuerdo de licencia se rige y elabora de acuerdo con las leyes japonesas.

For details of products, please contact your nearest Yamaha representative or the authorized distributor listed below.

Pour plus de détails sur les produits, veuillez-vous adresser à Yamaha ou au distributeur le plus proche de vous figurant dans la liste suivante.

Die Einzelheiten zu Produkten sind bei Ihrer unten aufgeführten Niederlassung und bei Yamaha Vertragshändlern in den jeweiligen Bestimmungsländern erhältlich.

Para detalles sobre productos, contacte su tienda Yamaha más cercana o el distribuidor autorizado que se lista debajo.

NORTH AMERICA

CANADA

Yamaha Canada Music Ltd.
135 Milner Avenue, Scarborough, Ontario,
M1S 3R1, Canada
Tel: 416-298-1311

U.S.A.

Yamaha Corporation of America
6600 Orangethorpe Ave., Buena Park, Calif. 90620,
U.S.A.
Tel: 714-522-9011

CENTRAL & SOUTH AMERICA

MEXICO

Yamaha de México S.A. de C.V.
Calz. Javier Rojo Gómez #1149,
Col. Guadalupe del Moral
C.P. 09300, México, D.F., México
Tel: 55-5804-0600

BRAZIL

Yamaha Musical do Brasil Ltda.
Av. Reboucas 2636-Pinheiros CEP: 05402-400
Sao Paulo-SP, Brasil
Tel: 011-3085-1377

ARGENTINA

Yamaha Music Latin America, S.A.
Sucursal de Argentina
Viamonte 1145 Piso 2-B 1053,
Buenos Aires, Argentina
Tel: 1-4371-7021

PANAMA AND OTHER LATIN AMERICAN COUNTRIES/ CARIBBEAN COUNTRIES

Yamaha Music Latin America, S.A.
Torre Banco General, Piso 7, Urbanización Marbella,
Calle 47 y Aquilino de la Guardia,
Ciudad de Panamá, Panamá
Tel: +507-269-5311

EUROPE

THE UNITED KINGDOM

Yamaha-Kemble Music (U.K.) Ltd.
Sherbourne Drive, Tilbrook, Milton Keynes,
MK7 8BL, England
Tel: 01908-366700

GERMANY

Yamaha Music Central Europe GmbH
Siemensstraße 22-34, 25462 Rellingen, Germany
Tel: 04101-3030

SWITZERLAND/LIECHTENSTEIN

Yamaha Music Central Europe GmbH,
Branch Switzerland
Seefeldstrasse 94, 8008 Zürich, Switzerland
Tel: 01-383 3990

AUSTRIA

Yamaha Music Central Europe GmbH,
Branch Austria
Schleiergasse 20, A-1100 Wien, Austria
Tel: 01-60203900

THE NETHERLANDS

Yamaha Music Central Europe,
Branch Nederland
Clarissenhof 5-b, 4133 AB Vianen, The Netherlands
Tel: 0347-358 040

BELGIUM/LUXEMBOURG

Yamaha Music Central Europe GmbH,
Branch Belgium
Rue de Geneve (Genevastraat) 10, 1140 - Brussels,
Belgium
Tel: 02-726 6032

FRANCE

Yamaha Musique France
BP 70-77312 Marne-la-Vallée Cedex 2, France
Tel: 01-64-61-4000

ITALY

Yamaha Musica Italia S.P.A.
Combo Division
Viale Italia 88, 20020 Lainate (Milano), Italy
Tel: 02-935-771

SPAIN/PORTUGAL

Yamaha-Hazen Música, S.A.
Ctra. de la Coruna km. 17, 200, 28230
Las Rozas (Madrid), Spain
Tel: 91-639-8888

SWEDEN

Yamaha Scandinavia AB
J. A. Wettergrens Gata 1
Box 30053
S-400 43 Göteborg, Sweden
Tel: 031 89 34 00

DENMARK

YS Copenhagen Liaison Office
Generatorvej 6A
DK-2730 Herlev, Denmark
Tel: 44 92 49 00

NORWAY

Norsk filial av Yamaha Scandinavia AB
Grini Næringspark 1
N-1345 Østerås, Norway
Tel: 67 16 77 70

OTHER EUROPEAN COUNTRIES

Yamaha Music Central Europe GmbH
Siemensstraße 22-34, 25462 Rellingen, Germany
Tel: +49-4101-3030

AFRICA

Yamaha Corporation,
Asia-Pacific Music Marketing Group
Nakazawa-cho 10-1, Hamamatsu, Japan 430-8650
Tel: +81-53-460-2313

MIDDLE EAST

TURKEY/CYPRUS

Yamaha Music Central Europe GmbH
Siemensstraße 22-34, 25462 Rellingen, Germany
Tel: 04101-3030

OTHER COUNTRIES

Yamaha Music Gulf FZE
LB21-128 Jebel Ali Freezone
P.O.Box 17328, Dubai, U.A.E.
Tel: +971-4-881-5868

ASIA

THE PEOPLE'S REPUBLIC OF CHINA

Yamaha Music & Electronics (China) Co.,Ltd.
25/F., United Plaza, 1468 Nanjing Road (West),
Jingan, Shanghai, China
Tel: 021-6247-2211

INDONESIA

PT. Yamaha Music Indonesia (Distributor)
PT. Nusantik
Gedung Yamaha Music Center, Jalan Jend. Gatot
Subroto Kav. 4, Jakarta 12930, Indonesia
Tel: 21-520-2577

KOREA

Yamaha Music Korea Ltd.
Tong-Yang Securities Bldg. 16F 23-8 Yoido-dong,
Youngdungpo-ku, Seoul, Korea
Tel: 02-3770-0660

MALAYSIA

Yamaha Music Malaysia, Sdn., Bhd.
Lot 8, Jalan Perbandaran, 47301 Kelana Jaya,
Petaling Jaya, Selangor, Malaysia
Tel: 3-78030900

SINGAPORE

Yamaha Music Asia Pte., Ltd.
#03-11 A-Z Building
140 Paya Lebar Road, Singapore 409015
Tel: 747-4374

TAIWAN

Yamaha KHS Music Co., Ltd.
3F, #6, Sec.2, Nan Jing E. Rd. Taipei.
Taiwan 104, R.O.C.
Tel: 02-2511-8688

THAILAND

Siam Music Yamaha Co., Ltd.
891/1 Siam Motors Building, 15-16 floor
Rama 1 road, Wangmai, Pathumwan
Bangkok 10330, Thailand
Tel: 02-215-2626

OTHER ASIAN COUNTRIES

Yamaha Corporation,
Asia-Pacific Music Marketing Group
Nakazawa-cho 10-1, Hamamatsu, Japan 430-8650
Tel: +81-53-460-2317

OCEANIA

AUSTRALIA

Yamaha Music Australia Pty. Ltd.
Level 1, 99 Queensbridge Street, Southbank,
Victoria 3006, Australia
Tel: 3-9693-5111

COUNTRIES AND TRUST

TERRITORIES IN PACIFIC OCEAN

Yamaha Corporation,
Asia-Pacific Music Marketing Group
Nakazawa-cho 10-1, Hamamatsu, Japan 430-8650
Tel: +81-53-460-2313

HEAD OFFICE Yamaha Corporation, Pro Audio & Digital Musical Instrument Division
Nakazawa-cho 10-1, Hamamatsu, Japan 430-8650
Tel: +81-53-460-2441



This document is printed on recycled chlorine free (ECF) paper with soy ink.

Yamaha Manual Library
<http://www2.yamaha.co.jp/manual/english/>

U.R.G., Pro Audio & Digital Musical Instrument Division, Yamaha Corporation
© 2004 Yamaha Corporation

WE05110 407IPAPX.X-01A0
Printed in Japan