

MIXING CONSOLE  
**MG10XU MG10X MG10**

**Bedienungsanleitung**

**Willkommen**

Vielen Dank für den Kauf des Mischpults MG10XU/MG10X/MG10 von Yamaha. Lesen Sie sich dieses Handbuch sorgfältig durch, um die Möglichkeiten des Produkts optimal auszuschöpfen und eine lange, problemlose Nutzung zu gewährleisten. Nachdem Sie dieses Handbuch gelesen haben, bewahren Sie es für späteres Nachschlagen auf.

- In diesem Handbuch werden die Bezeichnungen „MG10XU“, „MG10X“ und „MG10“ verwendet, um den Inhalt anzuzeigen, der jeweils nur für MG10XU, MG10X bzw. MG10 gilt. Die Inhalte sind gleich, wenn kein Logo vorhanden ist.
- In diesem Handbuch zeigen alle Abbildungen das Bedienfeld des Mischpultes MG10XU, falls nicht anders angegeben.
- Die in dieser Bedienungsanleitung gezeigten Abbildungen dienen lediglich zur Veranschaulichung und können vom tatsächlichen Aussehen an Ihrem Gerät abweichen.
- Steinberg und Cubase sind eingetragene Warenzeichen der Steinberg Media Technologies GmbH.
- Die in dieser Bedienungsanleitung erwähnten Firmen- und Produktnamen sind Warenzeichen bzw. eingetragene Warenzeichen der betreffenden Firmen.

**Mitgeliefertes Zubehör**

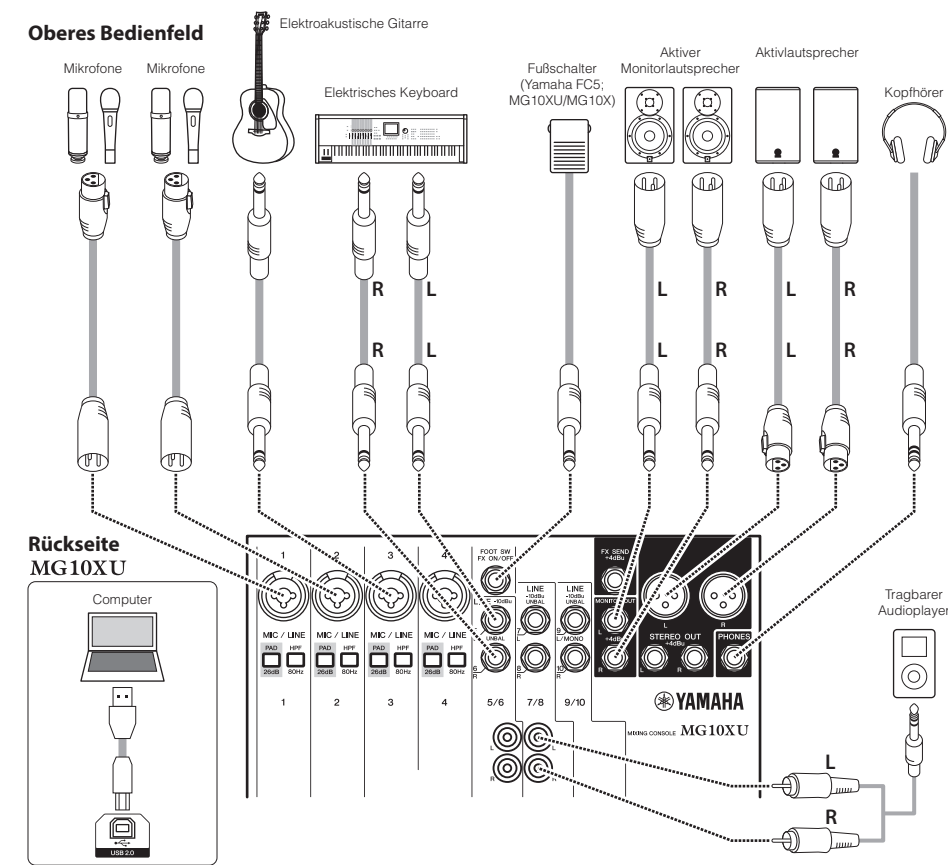
- Netzadapter
- Vorsichtsmaßnahmen: Lesen Sie diese sorgfältig, bevor Sie das Produkt verwenden. Die Garantieinformationen für Europa befinden sich ebenfalls in diesem Heft.
- Technical Specifications (Technische Daten) (nur Englisch): Einschließlich Blockschaltplan, Abmessungen, allgemeinen technischen Daten und Eigenschaften der Ein-/Ausgänge.
- Informationen zum Herunterladen von Cubase AI (nur MG10XU): Enthält den erforderlichen Zugangscode zum Herunterladen der DAW-Software „Cubase AI“ von Steinberg. Besuchen Sie die folgende Yamaha Website zum Herunterladen und Installieren von Cubase AI und für Informationen zum Vornehmen der notwendigen Einstellungen.  
[http://www.yamahaproaudio.com/mg\\_xu/](http://www.yamahaproaudio.com/mg_xu/)
- Bedienungsanleitung (dieses Fallblatt)

**Quick Start Guide**

**SCHRITT 1 Anschließen externer Geräte wie Lautsprecher, Mikrofone und Instrumente**

- Achten Sie darauf, dass alle angeschlossenen Geräte ausgeschaltet sind.**
- Schließen Sie Lautsprecher, Mikrofone und Instrumente wie im folgenden Beispiel an.**

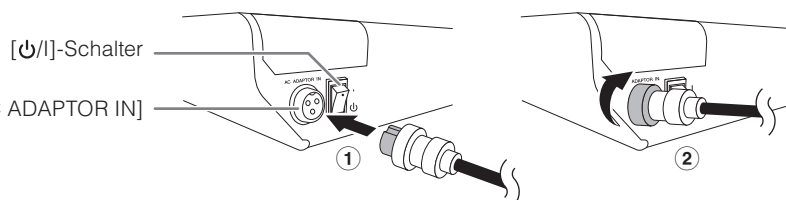
**Anschlussbeispiel**



**SCHRITT 2 Ein Tonsignal in den Lautsprechern hörbar machen**

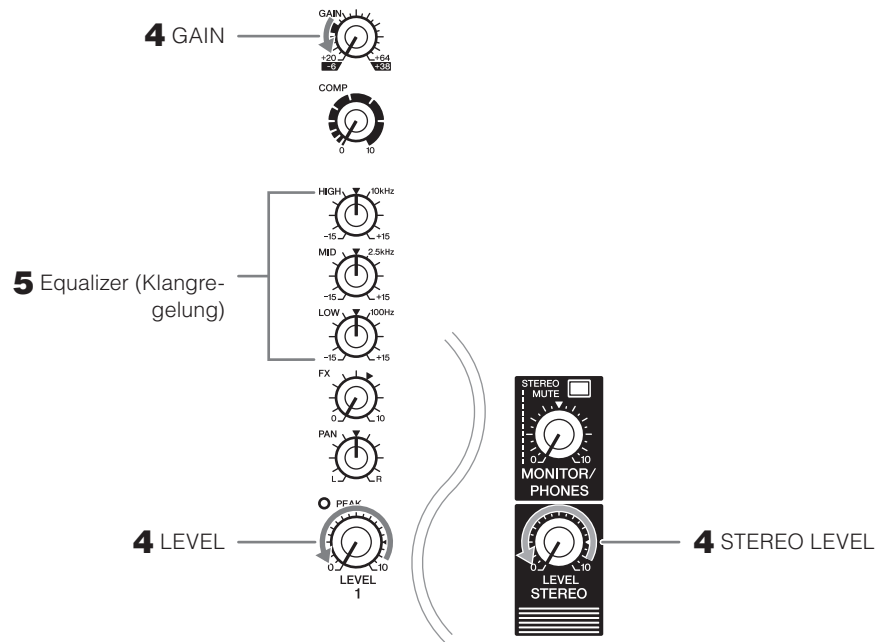
- Stellen Sie sicher, dass der rückseitige Schalter [⏻/⏷] in die Stellung [⏻] gestellt (ausgeschaltet) ist.**
- Schließen Sie den mitgelieferten Netzadapter an.**

① Schließen Sie den Netzadapter so an, dass die Aussparung am Stecker nach oben weist und auf die Buchse [AC ADAPTOR IN] ausgerichtet ist. ② Drehen Sie den Sicherungsring im Uhrzeigersinn, um die Verbindung zu sichern.

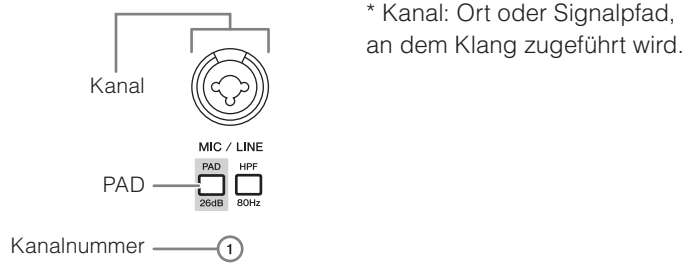


③ Schließen Sie den Netzadapter sicher an einer Haushalts-Netzsteckdose an.

- Stellen Sie sicher, dass keiner der Schalter am Gerät eingeschaltet (eingedrückt) ist.**
- Drehen Sie alle Pegelregler ganz nach links (auf Minimum). Dazu gehören die [GAIN]-Regler (weiß), die [LEVEL]-Regler (weiß) und der [STEREO LEVEL]-Regler (rot).**
- Bringen Sie die Equalizer-Regler (grün) in die Mittelstellung „▼“.**



- Wenn Sie ein Gerät mit hohem Ausgangspegel, wie z. B. einen CD-Player oder ein elektrisches Keyboard, mit den Kanälen 1 bis 4 verbinden, schalten Sie den [PAD]-Schalter des entsprechenden Kanals ein (▲).**



\* Kanal: Ort oder Signalpfad, an dem Klang zugeführt wird.

**HINWEIS** Wenn Sie Kondensatormikrofone verwenden, schalten Sie den [PHANTOM +48V]-Schalter ein (▲).



- Stellen Sie sicher, dass die Lautstärke eines Aktivlautsprechers oder Verstärkers auf Minimum eingestellt ist.**

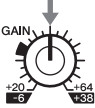
- Schalten Sie die angeschlossenen Geräte in der folgenden Reihenfolge ein: [⏻/⏷] (Mikrofon), [🎸] (Instrument), [🎧] (Audiogerät) ➔ [🔊] (dieses Gerät) ➔ [🔊] (Lautsprecher).**

**ACHTUNG** Verwenden Sie diese Reihenfolge, um laute, unerwartete Geräusche von den Lautsprechern zu vermeiden. Schalten Sie die Geräte in der umgekehrten Reihenfolge wieder aus.

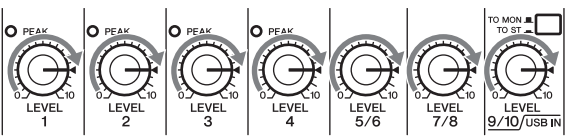
- Bringen Sie den [STEREO LEVEL]-Regler in die Stellung „◀“.**



- Für Kanäle, an die ein Mikrofon angeschlossen ist, bringen Sie den [GAIN]-Regler ungefähr in die 12-Uhr-Stellung.**



- Bringen Sie den [LEVEL]-Regler der einzelnen Kanäle in die Stellung „◀“.**



- Erhöhen Sie, während Sie auf Ihrem Instrument spielen oder in das Mikrofon sprechen, die Lautstärke am Aktivlautsprecher oder Verstärker, bis die gewünschte Lautstärke erreicht ist.**

**HINWEIS** Falls das Tonsignal nicht zu hören oder verzerrt ist, folgen Sie den Anweisungen im Kasten nach Schritt 13.

- Stellen Sie die [LEVEL]-Regler wie erforderlich ein, um die Lautstärkebalance zwischen den Kanälen einzustellen.**

Damit sind die Anweisungen für SCHRITT 2 abgeschlossen.

**HINWEIS** Die Lautstärke wird mit drei Funktionen eingestellt: [PAD] (Absenkung), [GAIN] (Vorverstärkung) und [LEVEL] (Pegel). Sobald Sie den [PAD]-Schalter und den [GAIN]-Regler passend eingestellt haben, sollten Sie Veränderungen an diesen Einstellungen möglichst vermeiden. Verwenden Sie einfach den Regler [LEVEL] zum Einstellen der Lautstärke. Näheres zu den einzelnen Funktionen erfahren Sie im Abschnitt „Bedienelemente und Funktionen“.

**Falls kein Ton zu hören ist:**

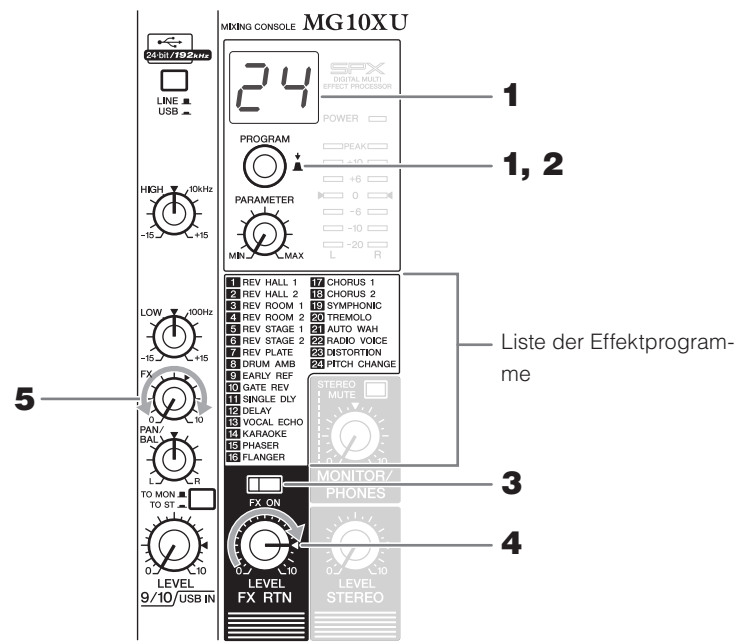
- Sind die [PAD]-Schalter eingeschaltet (▲)? Schalten Sie die Schalter aus (■).
- Sind die [GAIN]-Regler hoch genug eingestellt?
- Erhöhen Sie die Lautstärke der angeschlossenen Instrumente oder Audiogeräte.

**Falls der Ton verzerrt ist:**

- Sind die [PAD]-Schalter ausgeschaltet (■)? Schalten Sie die Schalter ein (▲).
- Sind die [GAIN]-Regler zu hoch eingestellt? Drehen Sie die Regler nach links, um die Lautstärke zu verringern.
- Verringern Sie die Lautstärke der angeschlossenen Instrumente oder Audiogeräte.

**Anwenden von Effekten MG10XU MG10X**

Das MG10XU und das MG10X besitzen hochwertige integrierte Effekte für die Signalbearbeitung, welche die gleiche Qualität wie die berühmten SPX-Effektprozessoren aufweisen. Durch Anwenden dieser Effekte (wie im Folgenden beschrieben) können Sie die Akustik verschiedener Live-Umgebungen simulieren.



- Drehen Sie am [PROGRAM]-Regler, um die Nummer des gewünschten Effektprogramms aus der Liste der Effektprogramme auszuwählen.**

Die momentan ausgewählte Effektprogrammnummer blinkt im Display.

**HINWEIS** Näheres zu den Effektprogrammen erfahren Sie in der Liste der „Effektprogramme“ weiter unten.

- Drücken Sie den [PROGRAM]-Regler, um den Effekt abzurufen.**

Das gewünschte Effektprogramm wird abgerufen.

- Schalten Sie den [FX ON]-Schalter ein (▲).**

- Bringen Sie den [FX RTN LEVEL]-Regler in die Stellung „◀“.**

- Drehen Sie am [FX]-Regler des Kanals, auf dessen Signal Sie den Effekt anwenden möchten, um den Effektanteil einzustellen.**

**Effektprogramme**

Nr.	Programm	Parameter	Beschreibung
1	REV HALL 1	Reverb Time	Ein Halleffekt, der einen großen Raum wie z. B. eine Konzerthalle simuliert.
2	REV HALL 2	Reverb Time	
3	REV ROOM 1	Reverb Time	Simulation der Klangeigenschaften eines kleinen Raums.
4	REV ROOM 2	Reverb Time	
5	REV STAGE 1	Reverb Time	Hallsimulation einer großen Bühne.
6	REV STAGE 2	Reverb Time	
7	REV PLATE	Reverb Time	Simulation eines Plattenhalleffektes für einen aggressiveren, metallischen Nachhall.
8	DRUM AMB	Reverb Time	Ein kurzer Hall, ideal geeignet für ein Schlagzeug-Set.
9	EARLY REF	Room Size	Ein Effekt, der nur die Komponenten der Frühreflexionen des Nachhalls enthält, wodurch ein eher „schlaglichtartiger“ Effekt als beim konventionellen Hall entsteht.
10	GATE REV	Room Size	Ein Effekt, der nach der Hälfte des Ausklings des Halleffekts abgeschnitten wird, so dass ein kraftvollere Sound entsteht.
11	SINGLE DLY	Delay Time	Ein Effekt bei dem das zugeführte Signal nur einmal wiederholt wird. Durch eine sehr kurze Verzögerungszeit entsteht ein Dopplungeffekt.
12	DELAY	Delay Time	Feedback-Delay mit mehrfach verzögerten Signalen.
13	VOCAL ECHO	Delay Time	Ein Echo, das für konventionellen Gesang geeignet ist.
14	KARAOKE	Delay Time	Ein Echoeffekt speziell zur Verwendung für Karaoke.
15	PHASER	LFO* Freq	Verändert zyklisch die Phasenlage, wodurch dem Sound Modulation hinzugefügt wird.
16	FLANGER	LFO* Freq	Fügt dem Sound Modulation hinzu, die dem ansteigenden und abfallenden Sound eines Düsenjets ähnelt.
17	CHORUS 1	LFO* Freq	Erzeugt einen fetteren, ensemble-artigen Sound durch Hinzufügung mehrerer Sounds mit unterschiedlichen Delay-Zeiten.
18	CHORUS 2	LFO* Freq	
19	SYMPHONIC	LFO* Depth	Vervielfältigt den Sound für noch sattere Texturen.
20	TREMOLO	LFO* Freq	Ein Effekt, der die Lautstärke zyklisch moduliert.
21	AUTO WAH	LFO* Freq	Ein Wah-Wah-Effekt durch zyklische Filtermodulation. Der [PARAMETER]-Regler stellt die Geschwindigkeit des LFO* ein, die den „Wah“-Filter moduliert.
22	RADIO VOICE	Cutoff Offset	Simuliert den Lo-Fi-Sound eines AM-Radios. Der [PARAMETER]-Regler stellt das zu betonende Frequenzband ein.
23	DISTORTION (Verzerrung)	Intensität	Fügt dem Klang eine deutliche Verzerrung hinzu.
24	PITCH CHANGE (Tonhöhenänderung)	Tonhöhe	Ein Effekt, der die Tonhöhe des Signals ändert.

\* „LFO“ steht für Low Frequency Oscillator (Niedrigfrequenz-Oszillator). Ein LFO wird üblicherweise verwendet, um ein anderes Signal mit verschiedenen Wellenformen und Modulationsgeschwindigkeiten zu modulieren.

**Problembehandlung**

**Das Gerät lässt sich nicht einschalten.**

- Haben Sie den Netzadapter korrekt an einer geeigneten Steckdose angeschlossen?
- Haben Sie den Netzstecker sicher und fest angeschlossen?

**Kein Ton.**

- Haben Sie den Aktivlautsprecher oder den Leistungsverstärker eingeschaltet?
- Haben Sie die Mikrofone, externen Geräte und Lautsprecher korrekt angeschlossen?
- Sind eventuell Verbindungskabel kurzgeschlossen oder beschädigt?
- Sind die [GAIN]-Regler und [LEVEL]-Regler aller betroffenen Kanäle und der [STEREO LEVEL]-Regler auf die richtigen Pegel eingestellt?
- Sind die [PAD]-Schalter eingeschaltet (▲)? Schalten Sie den Schalter aus (■). Wenn die Lautstärke der Klangquelle zu niedrig ist, kann das Einschalten des Schalters dazu führen, dass kein Klang zu hören ist.
- Ist der [STEREO MUTE]-Schalter eingeschaltet (▲)? (MG10XU/MG10X) Wenn der Schalter eingeschaltet ist (▲), wird das Tonsignal nicht an den Buchsen [MONITOR OUT]/[PHONES] ausgegeben, da dieser Schalter den Stereo-Bus stummschaltet.

**Der Klang ist schwach, verzerrt oder verrauscht.**

- Leuchten die [PEAK]-LEDs? Verringern Sie die [GAIN]-Regler aller betreffenden Kanäle, oder schalten Sie die [PAD]-Schalter ein (▲).
- Sind die [GAIN]-Regler und [LEVEL]-Regler aller betroffenen Kanäle und der [STEREO LEVEL]-Regler zu hoch eingestellt? Leuchten die (roten) „PEAK“-LEDs der Pegelanzeige? Stellen Sie die [LEVEL]-Regler aller betroffenen Kanäle und den [STEREO LEVEL]-Regler auf geeignete Pegel ein.
- Ist die Lautstärke des angeschlossenen Geräts zu hoch? Verringern Sie den Lautstärkepegel des angeschlossenen Geräts.
- Ist der [TO MON.]/[TO ST.]-Schalter auf [TO ST.] eingestellt? (MG10XU/MG10X) Wenn Sie den Schalter bei Verwendung der DAW-Software auf [TO ST.] einstellen, kann je nach Einstellung in der DAW-Software eine Rückkopplung entstehen. Bei Aufnahme und gleichzeitigem Abhören des Tonsignals vom Computer sollten Sie den Schalter auf [TO MON.] einstellen.

**Der Klang von Gesang und Sprache ist nicht klar genug.**

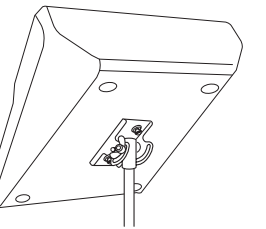
- Schalten Sie die [HPF]-Schalter ein (▲). Der Klang wird klarer.
- Stellen Sie die Equalizer-Regler ein (Beispiel: [LOW]-Regler verringern, [HIGH]-Regler erhöhen).

**Es wird kein Effekt angewendet. (MG10XU/MG10X)**

- Haben Sie den [FX ON]-Schalter eingeschaltet (▲)?
- Haben Sie den [FX RTN LEVEL]-Regler auf einen geeigneten Pegel eingestellt?
- Sind die [LEVEL]-Regler und die [FX]-Regler aller betroffenen Kanäle hoch genug eingestellt?

**Montage auf einem Mikrofonstativ**

Das Gerät kann mithilfe des optional erhältlichen BMS-10A Mikrofonstivadapters von Yamaha wie rechts dargestellt auf einem Mikrofonstativ montiert werden. Für Anweisungen zur Montage beachten Sie die Bedienungsanleitung zum BMS-10A.



**Allgemeine technische Daten**

<b>Frequenzgang</b>	<b>Eingang an STEREO OUT</b>	+0,5 dB/-1,0 dB (20 Hz bis 48 kHz), beziehen sich auf den Nennpegel bei 1 kHz, GAIN-Regler: Min
<b>Gesamte Harmonische Verzerrung (THD+N)</b>	<b>Eingang an STEREO OUT</b>	0,02 % @ +14 dBu (20 Hz bis 20 kHz), GAIN-Regler: Min 0,003 % @ +24 dBu (1 kHz), GAIN-Regler: Min
<b>Brummen &amp; Rauschen *1 (20 Hz bis 20 kHz)</b>	<b>Äquivalentes Eingangsrauschen</b>	-128 dBu (Mono-Eingangskanal, Rs: 150 Ω, GAIN-Regler: Max)
	<b>Restausgangsrauschen</b>	-83 dB
<b>Übersprechen (1 kHz) *2</b>		-102 dBu (STEREO-OUT-, STEREO-LEVEL-Regler: Min)
<b>Eingangskanäle</b>		10 Kanäle: Mono [MIC/LINE]; 4, Stereo [LINE]; 3
<b>Ausgangskanäle</b>		STEREO OUT: 2, PHONES: 1, MONITOR OUT: 1, AUX (FX) SEND: 1
<b>Bus</b>		Stereo: 1, AUX (FX): 1
<b>Eingangskanal-funktion</b>	<b>PAD</b>	CH 1 – CH 4 26 dB
	<b>HPF</b>	CH 1 – CH 4 80 Hz, 12 dB/Okt
	<b>COMP</b>	CH 1 – CH 2 1-Regler-Kompressor Threshold: +22 dB bis -8 dBu; Verhältnis: 1:1 bis 4:1; Ausgangspegel: 0 dB bis 7 dB; Attack-Zeit: etwa 25 ms; Release time: etwa 300 ms
	<b>EQ</b>	CH 1 – CH 9/10 HIGH: Verstärkung: +15 dB/-15 dB, Frequenz: 10 kHz Kuhschwanz CH 1 – CH 4 MID: Verstärkung: +15 dB/-15 dB, Frequenz: 2,5 kHz, Glockencharakteristik CH 1 – CH 9/10 LOW: Verstärkung: +15 dB/-15 dB, Frequenz: 100 Hz Kuhschwanz
	<b>PEAK LED</b>	CH 1 – CH 4 LED schaltet sich ein, wenn das Post-EQ-Signal einen Wert von 3 dB unterhalb der Übersteuerungsgrenze (+17 dBu) erreicht
<b>Pegelanzeige</b>	<b>Post-STEREO-LEVEL-Regler</b>	2x7-Segment-LED-Anzeige [PEAK (+17), +10, +6, 0, -6, -10, -20 dB]
<b>Interne Digitaleffekte (MG10XU/MG10X)</b>	<b>SPX-Algorithmus</b>	24 Programme
<b>USB Audio (nur MG10XU)</b>	<b>2 IN / 2 OUT</b>	USB Audio, entsprechend Class 2.0 Sampling-Frequenz: Max. 192 kHz; Bit-Tiefe: 24-Bit
<b>Phantomspannung</b>		+48 V
<b>Netzadapter</b>		PA-10 (AC 38 VCT, 0,62 A, Kabellänge = 3,6 m) oder von Yamaha als gleichwertig empfohlen
<b>Leistungsaufnahme</b>		22,9 W
<b>Abmessungen (BxHxT)</b>		244 mm x 71 mm x 294 mm (9,6" x 2,8" x 11,6")
<b>Nettogewicht</b>		MG10XU, MG10X: 2,1 kg (4,6 lbs.), MG10: 1,9 kg (4,1 lbs.)
<b>Optionales Zubehör</b>		Mikrofonstiv-Adapter: BMS-10A
<b>Betriebstemperatur</b>		0 bis +40 °C

\*1 Rauschen gemessen mit A-bewertetem Filter. \*2 Übersprechen gemessen mit 1-kHz-Bandpassfilter.  
Die Inhalte dieses Handbuchs gelten für die neuesten technischen Daten zum Zeitpunkt der Veröffentlichung. Das aktuelle Handbuch können Sie von der Yamaha-Website als Handbuchdatei herunterladen.



## Oberes Bedienfeld Kanalbereich (Eingang: ① bis ⑭)

### ① Mono-Eingangsbuchsen [MIC/LINE] (Kanäle 1–4)

Zum Anschließen eines Mikrofons, Instruments oder Audiogeräts (CD-Player usw.) an dieses Gerät. Diese Buchsen unterstützen sowohl XLR- als auch Klinkestecker.

### ② [PAD]-Schalter

Wenn der Schalter eingeschaltet ist (☑), wird der dem Gerät zugeführte Klang in der Lautstärke abgesenkt. Wenn Sie Verzerrungen hören oder die [PEAK-LED] leuchtet, schalten Sie den Schalter ein (☑).

**HINWEIS** Drehen Sie den [LEVEL]-Regler auf „0“ (Minimum), bevor Sie den [PAD]-Schalter ein- (☑) und ausschalten (☐). Andernfalls können Störgeräusche erzeugt werden.

### ③ [HPF]-Schalter (Hochpassfilter)

Wenn der Schalter eingeschaltet ist (☑), wird ein Hochpassfilter angewendet, der Frequenzen unterhalb von 80 Hz absenkt. Wenn Sie in das Mikrophon sprechen, kann es sinnvoll sein, diesen Schalter einzuschalten (☑), um vom Mikrophon empfangene unerwünschte Vibrationen und Atemgeräusche zu verringern.

### ④ [GAIN]-Regler

Bestimmen die Grundlautstärke für den jeweiligen Kanal 1 bis 4. Stellen Sie diese Regler so ein, dass die entsprechenden [PEAK]-LEDs kurz blinken, wenn Sie am lautesten singen oder spielen.

### ⑤ [COMP]-Regler

Mit diesem Regler wird die Stärke der Kompression für den Kanal eingestellt. Indem der Regler nach rechts gedreht wird, werden gleichzeitig Threshold (Schwellenwert), Ratio (Verhältnis) und Ausgangspegel geändert.

Threshold (Schwellenwert): +22 dB bis -8 dB; Verhältnis: 1:1 bis 4:1; Ausgangspegel: 0 dB bis +7 dB; Attack-Zeit: etwa 25 ms; Release time: etwa 300 ms

### ⑥ [PHANTOM +48V]-Schalter/LED

Wenn dieser Schalter eingeschaltet ist (☑), leuchtet die LED und zeigt damit an, dass das Gerät die XLR-Stecker der [MIC/LINE]-Mono-Eingangsbuchsen (①) mit einer Phantomspeisung von 48 V Gleichspannung versorgt. Aktivieren Sie diesen Schalter, wenn Sie ein phantomspeisbares Kondensatormikrophon verwenden.

### ACHTUNG

Lassen Sie diesen Schalter auf jeden Fall ausgeschaltet (☐), wenn Sie keine Phantomspeisung benötigen. Ergreifen Sie die folgenden wichtigen Vorsichtsmaßnahmen, um Geräusche und mögliche Schäden an externen Geräten sowie diesem Gerät zu vermeiden, wenn Sie diesen Schalter betätigen.

- Lassen Sie diesen Schalter ausgeschaltet, wenn Sie an den Kanälen 1 bis 4 ein Mikrophon oder ein anderes Gerät anschließen, das keine Phantomspeisung benötigt.
- Schließen Sie kein Kabel an den Eingangsbuchsen von Kanal 1 bis 4 an bzw. ziehen Sie es nicht ab, solange dieser Schalter eingeschaltet ist.
- Regeln Sie den [LEVEL]-Regler der Kanäle 1 bis 4 auf Minimum, bevor Sie diesen Schalter betätigen.

### ⑦ Equalizer-Regler (EQ)

Stellen Sie mit den Reglern [HIGH] (Höhenband), [MID] (Mitten-Frequenzband) und [LOW] (Bässe) den Klang ein. Wenn Sie den Klang nicht verändern möchten, bringen Sie den jeweiligen Regler in die Stellung „▼“ (neutral).

### ⑧ [FX]-(Effekt)-Regler MG10XU MG10X

### [AUX]-Regler MG10

[FX]: Stellt den von jedem Kanal an den internen Effekt und an die [FX SEND]-Buchse ausgegebenen Pegel ein.

[AUX]: Stellt den von jedem Kanal an die [AUX SEND]-Buchse ausgegebenen Pegel ein.



### ⑨ [PAN]-Regler (Kanäle 1 bis 4)

### [BAL]-Regler (Kanäle 5/6 und 7/8)

### [PAN/BAL]-Regler (Kanäle 9/10)

[PAN]: Stellt die Lautstärkebalance jedes zum Stereo-Bus gesendeten Kanals ein und legt die Positionierung des Kanalsignals zwischen den Positionen Links und Rechts im Klangbild fest (Stereo L/R). Wenn sich der Regler in der 12-Uhr-Stellung befindet, wird das Tonsignal des Kanals mit gleichem Pegel an die Stereo-Bus-Kanäle (L und R) gesendet. In diesem Fall befindet sich das Signal in der Mitte des Klangbilds.

[BAL]: Stellt die Lautstärkebalance jedes zum Stereo-Bus gesendeten Stereokanals (5/6 bis 9/10) ein. Wenn sich der Regler in der 12-Uhr-Stellung befindet, wird das Tonsignal des Kanals mit gleichem Pegel an die Stereo-Bus-Kanäle (L und R) gesendet.

[PAN/BAL]: Bietet sowohl [PAN]- als auch [BAL]-Funktionalität. Sie können ihn als [PAN]-Regler verwenden, wenn das Tonsignal nur an der [LINE]-Buchse (L/MONO) anliegt, und als [BAL]-Regler, wenn das Signal an beiden [LINE]-Buchsen (L) und (R) anliegt.

### ⑩ [PEAK]-LED

Leuchtet, wenn die Lautstärke des zugeführten Signals und/oder des Signals nach dem Equalizer zu hoch ist (bei Erreichen von 3 dB unterhalb des Clipping-Pegels). Wenn sie häufig aufleuchtet, drehen Sie den [GAIN]-Regler (④) nach links, um die Lautstärke zu verringern.

### ⑪ [LEVEL]-Regler

Zum Einstellen des Lautstärkeverhältnisses der Kanäle. Bringen Sie diesen generell in die Stellung „◀“.

### ⑫ [TO MON] / [TO ST]-Schalter MG10XU MG10X

Zum Auswählen des Ausgabziels des Tonsignals, das den Kanälen 9/10 zugeführt wird. Stellen Sie diesen Schalter normalerweise auf [TO ST]. Wenn Sie das MG10XU mit einem Computer verwenden, der am Anschluss [USB 2.0] angeschlossen ist, schalten Sie diesen Schalter entsprechend Ihrer Anwendung um. Beachten Sie dazu die Tabelle unter „USB-Bereich an der Rückseite“.

### ⑬ [LINE]-Stereo-Eingangsbuchsen (Kanäle 5/6 bis 9/10)

Zum Anschließen von Geräten mit Leitungspegel, z. B. einem elektrischen Keyboard oder einem Audiogerät. Diese Buchsen nehmen sowohl Klinkestecker als auch Cinch-Stecker auf.

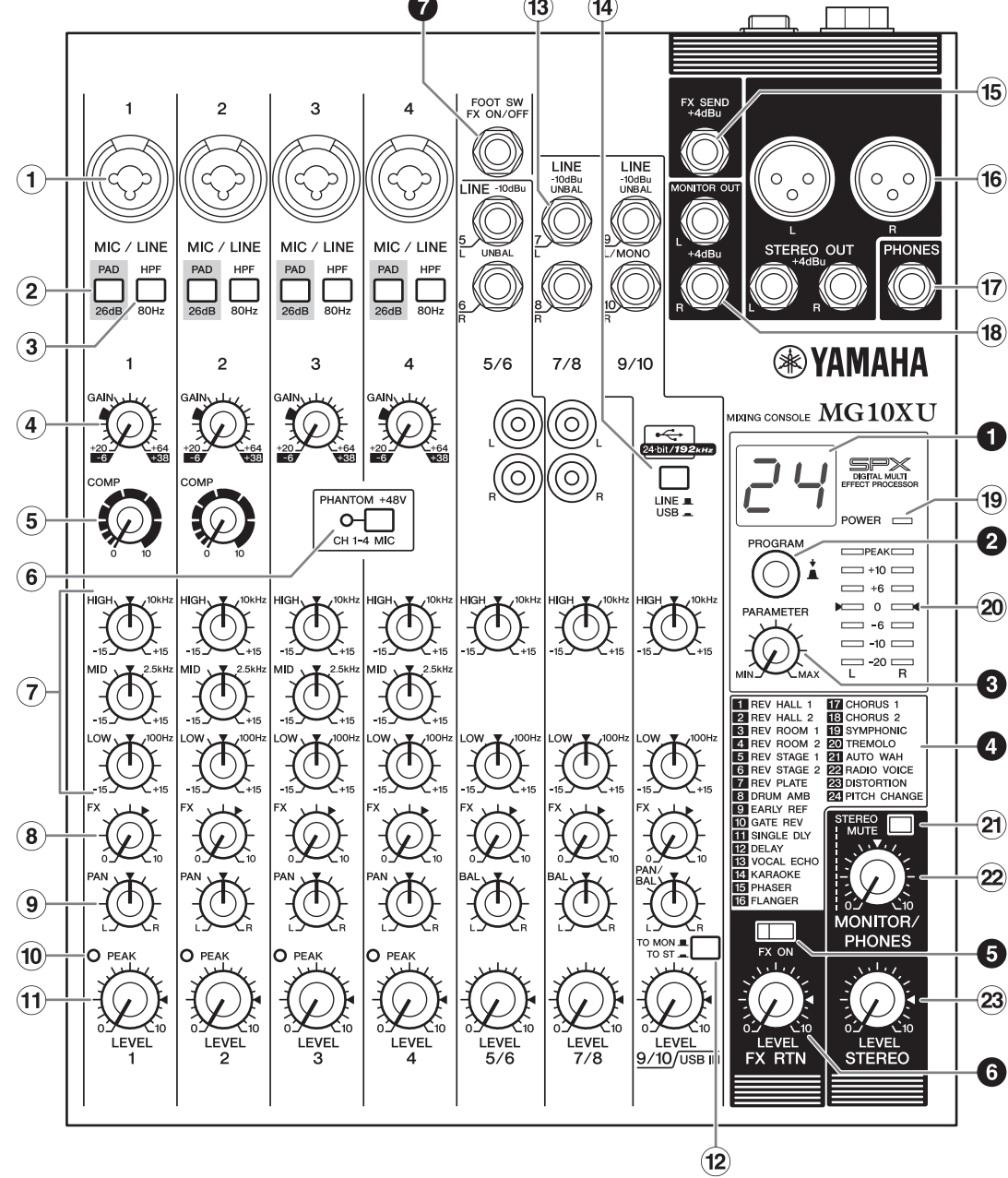
**HINWEIS** Wenn bei den Kanälen 5/6 und 7/8 die Klinke- und Cinch-Buchsen gleichzeitig angeschlossen sind, haben die Klinkebuchsen Vorrang.

### ⑭ [LINE] / [USB]-Schalter MG10XU

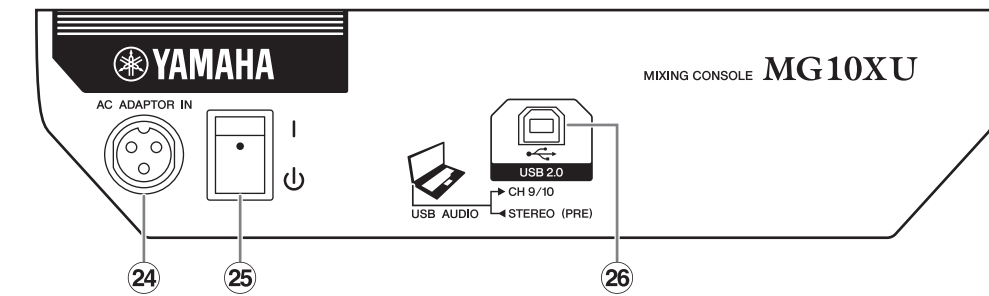
Schaltet den Signalquelleneingang der Kanäle 9/10 um. Steht der Schalter auf [LINE], dient die Stereo-Eingangsbuchse [LINE] als Signaleingang, in der Stellung [USB] dient der [USB 2.0]-Anschluss als Signaleingang.

## Bedienelemente und Funktionen

### Oberes Bedienfeld



### Rückseite



### Rückseite

#### Vorsicht

Das Gerät kann sich um 15 bis 20°C erwärmen, wenn die Stromversorgung eingeschaltet ist. Dies ist normal. Beachten Sie, dass die Temperatur des Bedienfelds bei Umgebungstemperaturen von über 30°C eine Temperatur von 50°C überschreiten kann. Seien Sie daher entsprechend vorsichtig, um Verbrennungen zu vermeiden.

#### ⑳ [AC ADAPTOR IN]-Anschluss

Zum Anschließen des mitgelieferten Netzadapters.

#### ㉑ [I]/[O]-Schalter

Zum Einschalten des Geräts bzw. Umschalten zwischen Standby (I) und Ein (O). Die [POWER]-LED am oberen Bedienfeld leuchtet, wenn der Schalter eingeschaltet ist (I).

#### HINWEIS

- Durch schnelles Umschalten des Geräts zwischen Ein und Standby kann es zu Fehlfunktionen kommen. Nachdem Sie das Gerät auf Standby geschaltet haben, warten Sie etwa sechs Sekunden, bevor Sie es wieder einschalten.
- Auch wenn sich der Schalter in der Standby-Stellung (I) befindet, fließt noch Strom durch das Gerät. Wenn Sie das Gerät für längere Zeit nicht verwenden, ziehen Sie den Stecker des Netzadapters aus der Steckdose.

## Oberes Bedienfeld Master-Bereich (Eingang: ⑮ bis ㉓)

### ⑮ [FX SEND]-Buchse : MG10XU MG10X

### [AUX SEND]-Buchse: MG10

Zum Anschließen eines externen Effektgeräts oder eines Monitorsystems für die Musiker. Diese Klinkeausgangsbuchse gibt das Signal aus, dessen Ausstellungspegel mit dem Regler [FX] oder [AUX] eingestellt wird.

### ⑯ [STEREO OUT]-Buchsen

Zum Anschließen eines Aktivlautsprechers oder Leistungsverstärkers. Diese Buchsen unterstützen sowohl XLR- als auch Klinkestecker.

### ⑰ [PHONES]-Ausgangsbuchse

Zum Anschließen eines Kopfhörers. Diese Buchse unterstützt einen Stereo-Klinkestecker.

### ⑱ [MONITOR OUT]-Buchsen

Zum Anschließen eines Monitorsystems für den Bediener des Mixpults. Diese Buchsen unterstützen Klinkestecker.

### ⑲ [POWER]-LED

Leuchtet, wenn der Schalter [I/O] an der Rückseite eingeschaltet ist (eingedrückt in Stellung [I]).

### ⑳ Pegelanzeige

Die Anzeigen L und R zeigen in sieben Stufen den Pegel (die Lautstärke) des Signals an, das an den [STEREO OUT]-Buchsen ausgegeben wird; „PEAK“ (Spitzenpegel; +17 dB), „+10“, „+6“, „0“, „-6“, „-10“ und „-20“ dB. Wenn die „PEAK“-Lampe kontinuierlich rot leuchtet, drehen Sie den [STEREO LEVEL]-Regler nach links, um den Pegel zu verringern.

### ㉑ [STEREO MUTE]-Schalter MG10XU MG10X

Durch Einschalten dieses Schalters (☑) wird das Signal des Stereo-Bus an den Buchsen [MONITOR OUT] oder [PHONES] stummgeschaltet. In diesem Zustand können Sie, falls der Schalter [TO MON] / [TO ST] der Kanäle 9/10 auf [TO MON] steht, bei der Verwendung des MG10XU finden Sie weiter unten Näheres zu diesem Schalter im Abschnitt „USB-Bereich an der Rückseite“.

### ㉒ [MONITOR/PHONES]-Regler

Stellt die an den Buchsen [MONITOR OUT] und [PHONES] ausgegebene Gesamtlautstärke ein.

### ㉓ [STEREO LEVEL]-Regler

Stellt die an den [STEREO OUT]-Buchsen ausgegebene Gesamtlautstärke ein.

## Oberes Bedienfeld

### Interne-Effekte-Abschnitt (Ausgang: ① bis ⑦)

#### MG10XU MG10X

#### ① Display

Zeigt die mit dem [PROGRAM]-Regler (②) gewählte Effektprogrammnummer an. Die Nummer blinkt während der Auswahl; wenn jedoch mehrere Sekunden ohne Eingabe vergangen sind, kehrt das Programm zur zuletzt ausgewählten Nummer zurück.

#### ② [PROGRAM]-Regler

Wählt einen der 24 internen Effekte Nrn. 1–24 aus. Drehen Sie am Regler, um das gewünschte Effektprogramm auszuwählen, und drücken Sie dann auf den Regler, um es abzurufen. Anweisungen zum Anwenden des Effekts finden Sie im umseitigen Abschnitt „Anwenden von Effekten“.

**HINWEIS** Durch Drehen und gleichzeitiges Drücken des Reglers können Sie die Effektprogramme direkt durchschalten (ohne nochmals abschließend auf den Regler drücken zu müssen).

#### ③ [PARAMETER]-Regler

Stellt einen Parameter (Effektiefe, Geschwindigkeit usw.) des ausgewählten Effekts ein. Der zuletzt mit einem Effektprogramm verwendete Wert wird gespeichert. Näheres zu den einzelnen Parametern finden Sie im umseitigen Abschnitt „Effektprogramme“.

**HINWEIS** Wenn Sie auf ein anderes Effektprogramm umschalten, stellt das Gerät automatisch den Wert wieder her, der mit diesem Programm zuletzt verwendet worden ist (ungeachtet der gegenwärtigen Stellung des [PARAMETER]-Reglers). Sobald Sie am [PARAMETER]-Regler drehen, wird der Wert der aktuellen Registerstellung gültig.

#### ④ Liste der Effektprogramme

Dies ist eine Liste der internen Effektprogramme. Näheres zu den einzelnen Programmen finden Sie im umseitigen Abschnitt „Effektprogramme“.

#### ⑤ [FX ON]-Schalter

Ist der Schalter eingeschaltet (☑), leuchtet er, um anzuzeigen, dass der interne Effekt aktiv ist. Wenn Sie den internen Effekt, während er eingeschaltet ist (☑), mit dem Fußschalter ausschalten, blinkt die LED des Schalters.

#### ⑥ [FX RTN LEVEL]-Regler

Stellt den Pegel des Signals vom internen Effekt ein.

#### ⑦ [FOOT SW]-Buchse

Zum Anschließen eines optional erhältlichen, nicht rastenden Fußschalters, wie des Yamaha FC5. Ist der [FX ON]-Schalter eingeschaltet (☑), lassen sich die internen Effekte mit dem Fußschalter beliebig ein-/ausschalten. Diese Buchse nimmt einen Klinkestecker auf.

## USB-Bereich an der Rückseite MG10XU

### ㉔ [USB 2.0]-Anschluss

Für den Anschluss eines Computers über ein handelsübliches USB-2.0-Kabel. (Dieses Produkt wird ohne Kabel geliefert.) Das Signal vom Stereo-Bus wird an den Computer ausgegeben. (Der [STEREO LEVEL]-Regler (㉓) hat keine Auswirkung auf das Signal.)

Für die Eingabe/Ausgabe zum/vom Computer ist evtl. ein spezieller USB-Treiber erforderlich. Besuchen Sie die folgende Yamaha Website zum Herunterladen des Treibers, und installieren Sie diesen vor dem Gebrauch auf dem Computer.

[http://www.yamahaproaudio.com/mg\\_xu/](http://www.yamahaproaudio.com/mg_xu/)

### ■ Verwenden des Geräts bei angeschlossenem Computer

Stellen Sie den Schalter [LINE] / [USB] der Kanäle 9/10 auf [USB]. Je nach der von Ihnen verwendeten Anwendung können Sie das Ausgabziel und das abzuhörende Signal angeben, indem Sie die Einstellungen des Schalters [TO MON] / [TO ST] für die Kanäle 9/10 und den Schalter [STEREO MUTE] festlegen. Detaillierte Angaben finden Sie in der Tabelle rechts.

### ■ Einstellen der Wiedergabelautstärke vom Computer (Abschwächung)

1. Drücken Sie fünfmal nacheinander auf den [PROGRAM]-Regler, um den Abschwächungswert anzuzeigen (dB). 2. Drehen Sie den [PROGRAM]-Regler, und stellen Sie ihn zwischen -24 dB und 0 dB ein (das Minuszeichen wird nicht angezeigt). 3. Drücken Sie den [PROGRAM]-Regler erneut, um die Einstellung zu verlassen. Wenn die Abschwächung aktiviert ist, leuchtet der Punkt unten rechts im Display.

Anwendung	Auswählen des Ausgabziels der Kanäle 9/10		Auswählen des über Kopfhörer/Monitorlautsprecher abgehörten Signals	
	[TO MON] / [TO ST]-Schalter	Ausgabziel	[STEREO MUTE]-Schalter	Abgehörtes Signal
Bei Aufnahme mit DAW-Software und gleichzeitigem Hören des vom Computer wiedergegebenen Signals.	[TO MON] *1	[MONITOR OUT]-Buchse*2 [PHONES]-Buchse*2	Ein (☑)	Das direkte Signal (des Instruments), das zum MG10XU geführt wird, wird stummgeschaltet, so dass Sie nur das von der DAW wiedergegebene Signal hören können. (Direktes Abhören: Aus)
Bei Wiedergabe eines Signals vom Computer. Ein Beispiel: Hintergrundmusik, Internet-Stream	[TO ST]	Stereo-Bus → [STEREO OUT]-Buchse	Aus (☐)	Sie hören das zum MG10XU geführte Direktsignal des Instruments gemischt mit dem von der DAW wiedergegebenen Signal. (Direktes Abhören: Ein)

\*1 ACHTUNG Wenn Sie den Schalter auf [TO ST] einstellen, während Sie die DAW-Software verwenden, kann eine Signalschleife entstehen, die eine Rückkopplung bewirken kann.  
\*2 Das Audiosignal lässt sich nicht zum Computer schicken, da es nicht den Stereo-Bus durchläuft.

Näheres zu den Produkten erfahren Sie bei einer Yamaha-Werksvertretung oder bei einem der folgend aufgelisteten offiziellen Yamaha-Vertriebsstellen.

### ADDRESS LIST

NORTH AMERICA	NETHERLANDS/BELGIUM/ LUXEMBOURG	ASIA
<b>CANADA</b> Yamaha Canada Music Ltd. 135 Ambrose Road, Toronto, Ontario, M1S 3R1, Canada Tel: +1-416-298-1311	<b>Yamaha Music Europe Branch Benelux</b> Clarissenhof 5b, 4133 AB Vianen, The Netherlands Tel: +31-347-538040	<b>THE PEOPLE'S REPUBLIC OF CHINA</b> Yamaha Music & Electronics (China) Co., Ltd. 2F, Yunhedasha, 1818 Xinzhaihu, Jingqiao, Shanghai, China Tel: +86-400-051-7700
<b>U.S.A.</b> Yamaha Corporation of America 6600 Orangeflower Avenue, Buena Park, CA 90620, U.S.A. Tel: +1-714-522-9011	<b>FRANCE</b> Yamaha Music Europe 7 rue Ambroise Croizat, Zone d'activités de Parisot, 77183 Cruissey-Béaubourg, France Tel: +33-3-46-61-4000	<b>INDIA</b> Yamaha Music India Private Limited P-401, JMD Megapolis, Sector-48, Sohna Road, Gurgaon-122018, Haryana, India Tel: +91-124-48-53300
<b>CENTRAL &amp; SOUTH AMERICA</b>	<b>ITALY</b> Yamaha Music Europe GmbH, Branch Italy Via Tinelli N.67/69 20855 Gemo di Lesmo (MB), Italy Tel: +39-039-9065-1	<b>INDONESIA</b> PT Yamaha Musik Indonesia Distributor Yamaha Music Center Bldg. 298, Gatot Subroto Kav. 4, Jakarta 12930, Indonesia Tel: +62-21-529-2577
<b>MEXICO</b> Yamaha de México, S.A. de C.V. Av. Insurgentes Sur 1647 Piso 9, Col. San José Insurgentes, Delegación Benito Juárez, CDMX, C.P. 03900, México Tel: +52-55-5804-6000	<b>SPAIN/PORTUGAL</b> Yamaha Music Europe GmbH Ibérica, Sucursal en España Ctra. de la Coruña km. 17,200 28231 Las Rozas de Madrid, Spain Tel: +34-91-639-88-88	<b>KOREA</b> Yamaha Music Korea Ltd. 11F, Prudential Tower, 298, Gangnam-daero, Gangnam-gu, Seoul, 06253, Korea Tel: +82-2-3467-3300
<b>BRAZIL</b> Yamaha Musical do Brasil Ltda. Praça Professor José Lannes, 40, Cjs 21 e 22, Brooklin Paulista Novo CEP 04571-100 – São Paulo – SP, Brazil Tel: +55-11-3704-1377	<b>GREECE</b> Philippou Nakas S.A. The Music House 19h km. Leof. Lavriou 190 02 Peania – Attiki, Greece Tel: +30-210-6666168	<b>MALAYSIA</b> Yamaha Musik (Malaysia) Sdn. Bhd. No.3, Jalan Perbandaran, Kelana Jaya, 47301 Petaling Jaya, Selangor, Malaysia Tel: +60-3-78030900
<b>ARGENTINA</b> Yamaha Music Latin America, S.A., Sucursal Argentina Olga Cossettini 1553 Piso 4 Norte, Madero Este-C1107CEK, Buenos Aires, Argentina Tel: +54-11-4139-7900	<b>SWEDEN/FINLAND/ICELAND</b> Yamaha Music Europe GmbH Germany filial Scandinavia JA Wetterengsvägen 1, 400 43 Göteborg, Sweden Tel: +46-31-89-349-00	<b>SINGAPORE</b> Yamaha Music (Asia) Private Limited Block 202 Housgang Street 21, #02-04, Singapore 530202, Singapore Tel: +65-6740-9200
<b>PANAMA AND OTHER LATIN AMERICAN/CARIBBEAN REGIONS</b> Yamaha Music Latin America, S.A. Edif. Torre Banco General, Piso 7, Urbanización Marbella, Calle 47 y Aquilino de la Guardia, Ciudad de Panamá, República de Panamá Tel: +507-269-2311	<b>DENMARK</b> Yamaha Music Denmark, Filial of Yamaha Music Europe GmbH, Tyskland Genslevsgade 8C, ST. 111, 2860 Soborg, Denmark Tel: +45-44-92-49-00	<b>TAIWAN</b> Yamaha Music & Electronics Taiwan Co., Ltd. 2F, No.1, Yuanfong Rd., Banqiao Dist., New Taipei City 22063, Taiwan (R.O.C.) Tel: +886-2-774-8888
<b>GERMANY</b> Yamaha Music Europe GmbH Siemensstrasse 22-24, 25462 Rellingen, Germany Tel: +49-4101-303-0	<b>NORWAY</b> Yamaha Music Europe GmbH Germany - Norwegian Branch Grini Næringspark 1, 1332 Osterås, Norway Tel: +47-6716-7800	<b>THAILAND</b> Siam Music Yamaha Co., Ltd. 3, 4, 15, 16th Fl., Siam Motors Building, 891/1 Rama 1 Road, Wangmai, Pathumwan, Bangkok 10330, Thailand Tel: +66-2215-2622
<b>RUSSIA</b> Yamaha Music (Russia) LLC, Room 37, entrance 7, bld. 7, Kievskaya street, Moscow, 121059, Russia Tel: +7-495-626-5005	<b>OTHER EUROPEAN REGIONS</b> Yamaha Music Europe GmbH Siemensstrasse 22-24, 25462 Rellingen, Germany Tel: +49-4101-3030	<b>VIETNAM</b> Yamaha Music Vietnam Company Limited Block 202 Housgang Street 21, #02-04, Mang Thang Tam St., Ward 4, Dist.3, Ho Chi Minh City, Vietnam Tel: +84-8-3818-1122
<b>OTHER ASIAN REGIONS</b> <a href="http://asia.yamaha.com/">http://asia.yamaha.com/</a>	<b>AFRICA</b> Yamaha Music Gulf FZE JAFZA-16, Office 512, P.O.Box 17328, Jebel Ali FZE, Dubai, UAE Tel: +971-4-801-1500	<b>OCEANIA</b> <b>AUSTRALIA</b> Yamaha Music Australia Pty. Ltd. Level 1, 80 Market Street, South Melbourne, VIC 3205, Australia Tel: +61-3-9693-5111
<b>POLAND</b> Yamaha Music Europe GmbH Sp. z o.o. Oddział w Polsce ul. Wilecicka 52, 02-657 Warszawa, Poland Tel: +48-22-880-08-88	<b>MIDDLE EAST</b>	<b>REGIONS AND TRUST TERRITORIES IN PACIFIC OCEAN</b> <a href="http://asia.yamaha.com/">http://asia.yamaha.com/</a>

Head Office/Manufacturer: Yamaha Corporation 10-1, Nakazawa-cho, Nakaku, Hamamatsu, 430-8650, Japan  
 Importer (European Union): Yamaha Music Europe GmbH Siemensstrasse 22-24, 25462 Rellingen, Germany  
 Importer (United Kingdom): Yamaha Music Europe GmbH (UK) Sherbourne Drive, Tilbrook, Milton Keynes, MK7 8BL, United Kingdom

PA57

Yamaha Pro Audio global website  
<http://www.yamahaproaudio.com/>  
Yamaha Downloads  
<https://download.yamaha.com/>