



BODiBEAT Station

Manual de instrucciones

Versión 1.3.c

Contenido

Acerca de BODiBEAT Station	2
Visualización de registros de ejercicio	5
Creación y gestión de un programa de entrenamiento	9
Gestión de datos de canciones	11
Ajustes de preferencias	17
Impresión de la biblioteca	20
Transferencia de la biblioteca a otro ordenador	21
Comprobación de actualizaciones del BODiBEAT y/o de la BODiBEAT Station	23
Lista de menús	24

I IMPORTANTE

Antes de instalar el software, lea detenidamente el contrato de licencia para usuario final (EULA) que se incluye en el CD-ROM. Si después de instalar el software quiere leer el contrato de licencia, puede acceder a él en cualquier momento desde el menú [Ayuda] de la BODiBEAT Station.

AVISOS ESPECIALES

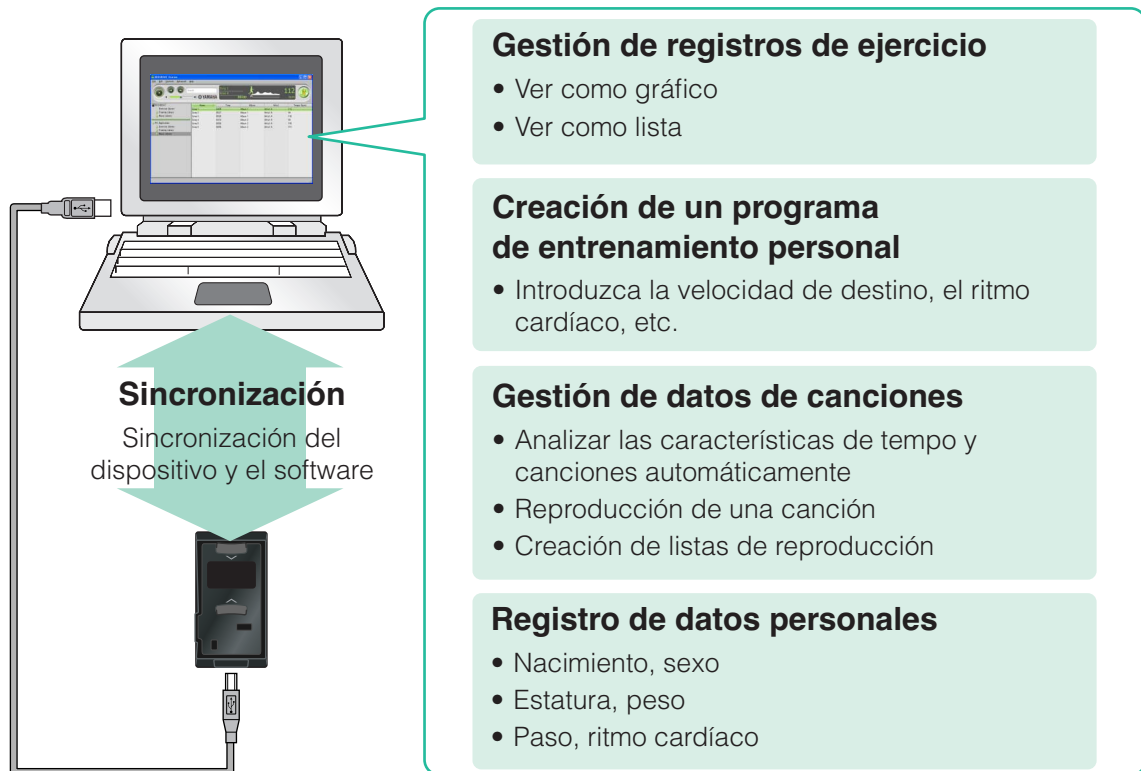
- Queda terminantemente prohibida la copia de datos musicales disponibles en el mercado, incluidos, entre otros, los datos MIDI y de audio, excepto los que sean para uso personal del comprador.
- El software y este manual de instrucciones están protegidos por derechos de copyright exclusivos de Yamaha Corporation.
- Está terminantemente prohibida la copia del software o la reproducción total o parcial de este manual por cualquier medio sin la autorización por escrito del fabricante.
- Yamaha no ofrece garantía o declaración alguna en relación con el uso del software y de la documentación, y no se responsabiliza de los resultados del uso de este manual ni del software.
- Las ilustraciones de las pantallas de este manual tienen fines meramente instructivos y pueden diferir ligeramente de las pantallas que aparecen en su equipo.
- Windows es una marca registrada de Microsoft® Corporation USA en Estados Unidos y otros países.
- Los nombres de empresas y de productos que aparecen en este manual de instrucciones son marcas comerciales o registradas de sus respectivas compañías.

© 2008-2009 Yamaha Corporation. Todos los derechos reservados.



Acerca de BODiBEAT Station

Características



BODiBEAT Station proporciona unas herramientas excepcionalmente cómodas y sencillas para gestionar las canciones que desee utilizar en BODiBEAT y proporciona gráficos visuales de fácil comprensión con los registros de los ejercicios. También proporciona una forma cómoda de crear listas de reproducción de las canciones favoritas y cargarlas en el dispositivo, para que pueda disfrutar al caminar o al hacer footing mientras escucha su música favorita. Además, la creación de programas de entrenamiento y el registro de los datos personales con el software es mucho más sencillo y rápido que hacerlo en el propio dispositivo.



Requisitos del sistema

Sistema operativo	Windows® XP Service Pack 2 o posterior, ediciones de 32 bits de Windows® Vista o Windows® 7
Ordenador	Familia de procesadores a 1 GHz o superior; Intel® Pentium®/Celeron®
Memoria disponible	Windows XP: 128 MB o más (se recomiendan 256 MB o más) Windows Vista/7: 512 MB o más (se recomienda 1 GB o más)
Disco duro	200 MB o más de espacio libre
Pantalla	1024 x 768 o más
Sonido	Interfaz de audio o tarjeta de sonido compatible con Windows (Debe estar instalado en el ordenador el reproductor Windows Media® versión 9 o superior.)

Los anteriores requisitos de sistema pueden variar ligeramente según el ordenador.

Instalación y desinstalación

Procedimiento de instalación

1 Inserte el CD-ROM suministrado en la unidad de CD/DVD del ordenador.

En la pantalla aparecerá el menú inicial.

NOTA

Si no aparece el menú inicial, seleccione la unidad de CD/DVD en Mi PC y, a continuación, haga doble clic en "Setup.exe" y vaya al paso 3.

2 Haga clic en "Instalar BODiBEAT Station" en el menú inicial.

3 Realice la instalación según las instrucciones que aparecen en la pantalla.

Procedimiento de recuperación

Si se han perdido algunos de los archivos que necesita este software o no existen por un fallo de la instalación, puede realizar el siguiente procedimiento para recuperarlos.

NOTA

Los nombres reales de los elementos de menú y botones dependen de la versión del sistema operativo que esté utilizando.

1 Seleccione [Panel de control] en el menú [Inicio], haga doble clic en "Agregar o quitar programas" (en Windows XP), "Programas y características" o "Desinstalar un programa" (en Windows Vista/7).

2 Seleccione "BODiBEAT Station" en los programas instalados, haga clic en [Reparar] o [Cambiar].

Aparecerá un cuadro de diálogo de confirmación. Siga las instrucciones que aparecen en la pantalla para recuperar el software.



Procedimiento de desinstalación

Si por algún motivo ya no necesita este software y desea desinstalarlo, siga estas instrucciones:

NOTA

Los nombres reales de los elementos de menú y botones dependen de la versión del sistema operativo que esté utilizando.

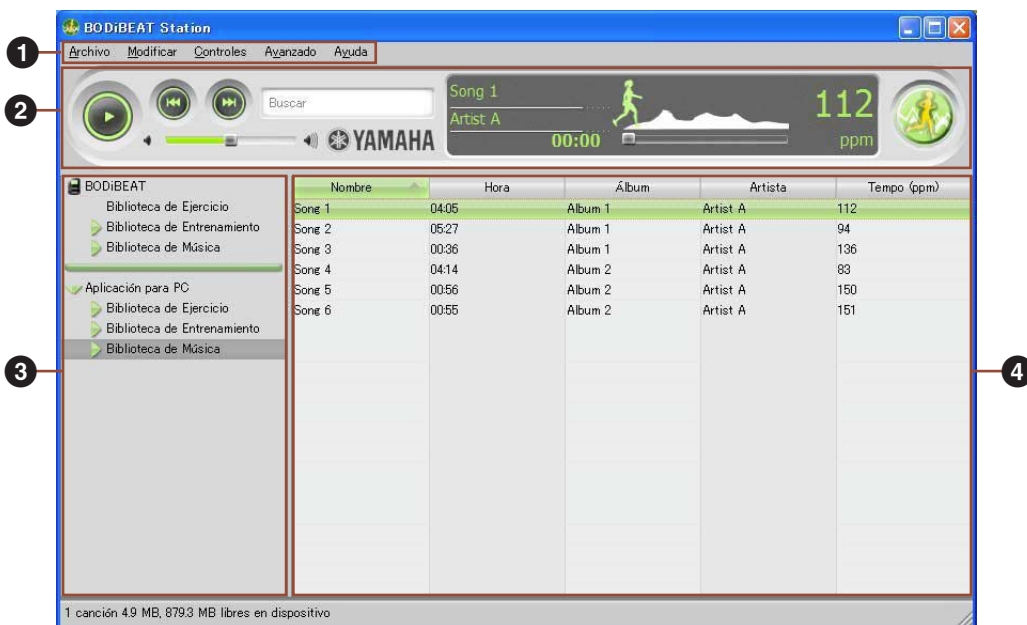
- 1 Seleccione [Panel de control] en el menú [Inicio], haga doble clic en “Agregar o quitar programas” (en Windows XP), “Programas y características” o “Desinstalar un programa” (en Windows Vista/7).**
- 2 Seleccione “BODiBEAT Station” en los programas instalados y haga clic en [Quitar] (en Windows XP) o [Desinstalar] (en Windows Vista/7).**

Aparecerá el cuadro de diálogo de confirmación. Siga las instrucciones que aparecen en la pantalla para quitar el software.

NOTA

Si desea desinstalar el software temporalmente para actualizarlo, haga clic en “No” en el mensaje “¿Desinstalar datos de usuario?”. Al hacerlo así, mantiene la configuración personalizada de preferencias y el contenido de la biblioteca, que se recuperará después de reinstalar el software.

Menús y funciones de la aplicación



1 Barra de menús

Ejecuta varios comandos (página 24).

2 Controles de reproducción

Control de la reproducción de canciones y las búsquedas de datos en las bibliotecas (página 11).

3 Lista de bibliotecas

Muestra las bibliotecas en un formato de lista: biblioteca de ejercicio, biblioteca de entrenamiento y biblioteca de música.

4 Vista de biblioteca

Muestra los elementos seleccionados mediante vistas de lista o de gráficos.





Visualización de registros de ejercicio

Al conectar el dispositivo BODiBEAT al ordenador, puede importar los registros de sus sesiones de ejercicio grabados en el software. Los registros de ejercicio importados se pueden ver como gráfico o como listas.

Vista de gráfico

Si selecciona un icono de gráfico azul y morado en la biblioteca de ejercicio, puede ver rápidamente el último registro en un formato de gráfico estándar. También puede crear una nueva vista de gráfico siguiendo el procedimiento detallado a continuación. El gráfico del registro se guarda automáticamente en la biblioteca de ejercicio cuando se cierra el cuadro de diálogo.

1 Haga clic en “Biblioteca de ejercicio” en la lista de bibliotecas y seleccione el registro de ejercicios que necesita en esta vista.

2 En el menú [Archivo], seleccione [Vista de nuevo registro] → [Vista de gráfico...].

Se abre el cuadro de diálogo Propiedades del gráfico.

SUGERENCIA

Puede abrir el cuadro de diálogo Propiedades del gráfico seleccionado [Vista de nuevo registro] → [Vista de gráfico...] en el menú contextual de la biblioteca de ejercicio.

3 En el cuadro de diálogo, especifique el formato de presentación en el que se mostrará el gráfico.

Rango	Especifique la unidad del eje X (horizontal) del gráfico. Se puede seleccionar: ejercicio, semana o mes.
Eje Y	Especifique la unidad del eje Y (vertical) del gráfico. Se puede seleccionar: distancia, tiempo, ritmo (minutos/km), velocidad (km/h), calorías o ritmo cardíaco. (no se puede seleccionar “Distancia” y “calorías” cuando se selecciona “Ejercicio” en el parámetro Rango.)
Mostrar gráfico del programa de entrenamiento	Si desea ver el registro de ejercicio del modo de entrenamiento, al activar esta opción se puede ver el gráfico del programa de entrenamiento junto con el gráfico de registro de ejercicio. Este ajuste sólo está disponible al seleccionar “Ejercicio” en el parámetro Intervalo.
Comparar Mi mejor velocidad	Al activar esta opción se puede comparar el mejor tiempo y el registro de ejercicio seleccionado. El mejor tiempo se calcula automáticamente a partir de todos los registros de ejercicio y se muestra junto con el gráfico de registro de ejercicio actual. Este ajuste está disponible sólo cuando se selecciona “Ejercicio” en el parámetro Intervalo y “Ritmo” o “Velocidad en el parámetro del eje Y.
Mostrar siempre los últimos datos de registro	Al marcar aquí es posible abrir los últimos dato de registro cuando se selecciona un gráfico en la Lista de bibliotecas después de iniciar BODiBEAT Station.

NOTA

La unidad de distancia, ritmo y velocidad depende del ajuste de la ficha Sistema de los ajustes de Preferencias (página 19).



4 Haga clic en [Aceptar].

Se cerrará el cuadro de diálogo y se mostrará el gráfico de registro de ejercicio en la vista de biblioteca.

El color de gráfico cambia según el elemento de eje Y seleccionado.

Distancia	Verde
Tiempo	Amarillo
Ritmo, Velocidad	Morado
Calorías	Naranja
Ritmo cardíaco	Azul claro

Operaciones en el gráfico

- Al hacer clic en “PREV” o “NEXT” en la parte superior del gráfico, aparece el gráfico de los registros anteriores/siguientes.
- Al pasar el ratón sobre los puntos de datos del gráfico se muestran los valores de cada uno mediante información emergente.

Cambio del formato de visualización

Puede abrir y editar el cuadro de diálogo Propiedades del gráfico seleccionando [Propiedades...] en el menú [Archivo] o en el menú contextual del registro del ejercicio que desee en la lista de bibliotecas. Los elementos del eje Y también se pueden seleccionar en la parte superior derecha del gráfico.

SUGERENCIA

El gráfico puede imprimirse ([página 20](#)).



Vista de lista

Si selecciona un icono de gráfico azul en la biblioteca de ejercicio, puede ver rápidamente el último registro en un formato de lista. También puede crear una nueva vista de lista en otro formato siguiendo el procedimiento detallado a continuación. La lista de registros se guarda automáticamente en la biblioteca de ejercicio cuando se cierra el cuadro de diálogo.

1 Haga clic en “Biblioteca de ejercicio” en la lista de bibliotecas y seleccione el registro de ejercicios que necesita en esta vista.

2 En el menú [Archivo], seleccione [Vista de nuevo registro] → [Vista de lista...].

Se abre el cuadro de diálogo Propiedades de lista.

SUGERENCIA

Puede abrir el cuadro de diálogo Propiedades de lista seleccionado [Vista de nuevo registro] → [Vista de lista...] en el menú contextual de la biblioteca de ejercicio.

3 En el cuadro de diálogo, especifique el formato de presentación de la lista.

Especifique la unidad de presentación en el parámetro Intervalo. Se puede seleccionar: ejercicio, semana o mes.

Active la casilla de verificación de los elementos que desee mostrar en la lista.

Si marca “Mostrar siempre los últimos datos de registro”, se abren los últimos datos de registro cuando se selecciona un gráfico o una lista en la Lista de bibliotecas después de iniciar BODiBEAT Station.

4 Haga clic en [Aceptar].

Se cerrará el cuadro de diálogo y se mostrará la lista de registro de ejercicio en la vista de biblioteca.

Operaciones en la lista

- Al hacer clic en “PREV” o “NEXT” en la parte superior de la lista, aparece la lista de los registros anteriores/siguientes.
- Para cambiar el orden de las columnas, arrastre la columna a la ubicación que desee.
- Cuando se muestran muchas columnas, puede desplazarse por la lista arrastrando el controlador de la parte inferior de la lista.

Cambio del formato de visualización

Puede abrir y editar el cuadro de diálogo Propiedades de la lista seleccionando [Propiedades...] en el menú [Archivo] o en el menú contextual en el registro de ejercicio que desee en la lista de bibliotecas.

SUGERENCIA

La lista puede imprimirse ([página 20](#)).



Eliminación de registros de ejercicio

Puede eliminar los registros de ejercicio del dispositivo BODiBEAT y de la BODiBEAT Station.

ATENCIÓN

Tenga en cuenta que los registros eliminados no se pueden recuperar.

- 1 Haga clic en “Biblioteca de ejercicio” en la lista de bibliotecas y seleccione los registros que desee eliminar de la Vista de biblioteca.**
- 2 Seleccione [Eliminar] en el menú [Modificar] o en el menú contextual (haciendo clic con el botón derecho).**
- 3 Conecte el dispositivo BODiBEAT al ordenador.**

Se realiza la sincronización entre el dispositivo y el ordenador y los registros seleccionados en el paso 2 se eliminan del menú Datos del dispositivo BODiBEAT.

NOTA

Si el dispositivo BODiBEAT ya está conectado, seleccione [Sincronizar...] en el menú [Archivo] para sincronizar.





Creación y gestión de un programa de entrenamiento

Este software le permite crear fácilmente programas de entrenamiento para su uso con el dispositivo BODiBEAT, pudiendo introducir los intervalos y objetivos deseados desde el teclado del ordenador y ver después una imagen gráfica del programa de entrenamiento.

Creación de un nuevo programa de entrenamiento

1 Haga clic en “Biblioteca de entrenamiento” en la lista de bibliotecas.

2 Seleccione [Nuevo programa de entrenamiento] en el menú [Archivo].

Se añade “Nuevo programa de entrenamiento” en la biblioteca de entrenamiento y se abre un programa en blanco en la vista de biblioteca.

3 Seleccione los elementos de programación en el menú desplegable de la vista de bibliotecas.

Intervalo	Establezca la escala de la duración del entrenamiento: tiempo y distancia. Si cambia este ajuste en medio de la programación, se borrará la fecha introducida (aparecerá un mensaje de confirmación).
Objetivo	Seleccione la intensidad de entrenamiento en ritmo, tempo, RC (ritmo cardíaco) o %RRC.

NOTA

%RRC se representa como $(RC - RC \text{ en reposo}) / (RC \text{ máx.} - RC \text{ en reposo})$.

4 Introduzca el valor en cada celda.

Haga clic en la celda que desee e introduzca el valor. Las unidades de los valores son:

Intervalo	Tiempo	minutos : segundos (a intervalos de 1 segundos)
	Distancia	milla (a intervalos de 0,1 millas) o km (a intervalos de 0,1 km)
Meta	Ritmo	minutos : segundos (por milla o km)
	Tempo	ppm
	RC	ppm
	%RRC	%

NOTA

La unidad de distancia y ritmo depende del ajuste de la ficha Sistema de los ajustes de Preferencias (página 19).

Al introducir la intensidad objetivo, el valor de referencia se calculará y mostrará automáticamente. Por ejemplo, al introducir el valor de %RRC, el valor de RC correspondiente se muestra junto al valor de %RRC. Cuando se introduce el tempo, el valor de ritmo correspondiente se muestra junto al valor de tempo.

A medida que introduce el valor, el gráfico correspondiente, se mostrará debajo de la lista, lo que permite confirmar el programa de entrenamiento visualmente.



En la parte superior de la vista de biblioteca, el tiempo total (o la distancia total) se calcula y muestra automáticamente a media que introduce el tiempo/distancia.

El programa de entrenamiento creado se guarda automáticamente en la biblioteca de entrenamiento.

Operaciones en la lista/gráfico

- Al pasar el ratón sobre los puntos de datos del gráfico se muestran los valores de cada uno mediante información emergente.
- Al hacer clic con el botón derecho del ratón en la lista se abre el menú emergente para la edición (copiar, pegar, eliminar, etc.)

SUGERENCIA

El programa de entrenamiento puede imprimirse ([página 20](#)).

Carga y edición de programas de entrenamiento en el dispositivo BODiBEAT

1 Conecte el dispositivo BODiBEAT al ordenador.

El dispositivo y el ordenador se sincronizan y los programas de entrenamiento del dispositivo se cargan en el ordenador.

NOTA

Si el dispositivo BODiBEAT ya está conectado, seleccione [Sincronizar...] en el menú [Archivo] para sincronizar. O puede transferir un determinado programa de entrenamiento arrastrándolo en la lista de la biblioteca desde el dispositivo BODiBEAT a la biblioteca de entrenamiento.

NOTA

Para obtener más detalles sobre la sincronización, consulte la [página 18](#).



ATENCIÓN

Nunca desconecte el cable USB mientras se estén transfiriendo los datos. De lo contrario, se podrían perder datos o dañarse el dispositivo.

2 Haga clic en “Biblioteca de entrenamiento” en la lista de bibliotecas y, a continuación, seleccione el programa de entrenamiento que desee en la biblioteca de entrenamiento para editarlo.

El programa de entrenamiento seleccionado se muestra en la vista de biblioteca.

3 Edite el programa de entrenamiento (consulte los pasos 3 y 4 en la [página 9](#)).

4 Después de la edición, transfiera el programa de entrenamiento editado al dispositivo seleccionando [Sincronizar...] en el menú [Archivo].

O puede transferir un determinado programa de entrenamiento arrastrándolo en la lista de la biblioteca, desde la biblioteca de entrenamiento al dispositivo BODiBEAT.

NOTA

Pueden verse hasta 99 programas en el dispositivo BODiBEAT. (Este límite se aplica aun en el caso de haber transferido al dispositivo más de 100 programas.)





Gestión de datos de canciones

Formato de archivo disponible

Este software puede utilizar archivos de canción de los siguientes formatos de archivo: MP3, WMA, AAC (MPEG4), WAV

NOTA

Algunos formatos de archivos podrían no ser compatibles, dependiendo del archivo concreto.

NOTA

No se admite contenido AAC y WMA que utilice la gestión de derechos digitales (DRM).

Importación y reproducción de datos de canciones

Puede importar canciones del disco duro al software y, después, reproducirlas.

NOTA

BODiBEAT Station no puede importar las canciones directamente de un CD de música. Tendrá que importar las canciones del CD al ordenador por adelantado, con un software para copiar CD, como Windows Media Player.

1 Abra la carpeta que contiene las canciones que desee y, a continuación, arrástrelas a la ventana de BODiBEAT Station.

Comienza automáticamente el análisis de los datos (tempo, género, etc.). Después del análisis, las canciones seleccionadas se añaden a la biblioteca de música. La información de canción (nombre de la canción, nombre del artista, título del álbum, tempo de la canción, etc.) se muestran en la vista de biblioteca.

SUGERENCIA

Si desea importar todas las canciones de una carpeta, arrastre la carpeta que contiene las canciones. Todas las canciones de la carpeta se importan a la vez.

SUGERENCIA

En vez de arrastrar, también puede importar las canciones seleccionando [Añadir archivos a la biblioteca...] o [Añadir carpetas a la biblioteca...] en el menú [Archivo].

NOTA

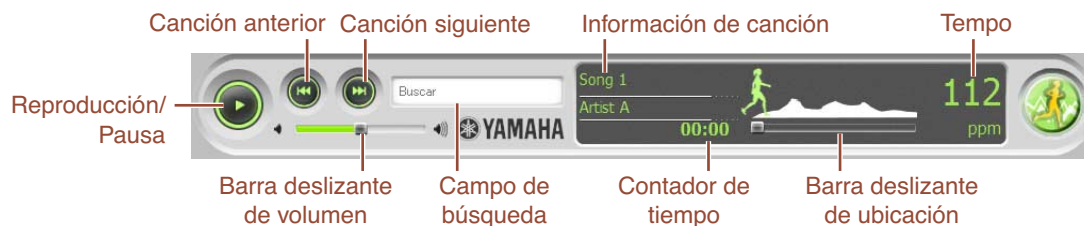
La importación de datos durará bastante tiempo (hasta una cuarta parte de la duración de la canción) ya que las características de tempo de las canciones se comprueban de forma exhaustiva y se analizan automáticamente en tiempo real. La duración del análisis variará según el ordenador.

 Continúa en la página siguiente



2 Reproduzca la canción que desee con los controles de reproducción.

El área de controles de reproducción contiene controles relacionados con la reproducción de canciones.



Reproducción/Pausa	Cuando se detiene la reproducción de la canción, al hacer clic aquí se inicia la canción. Al hacer clic aquí cuando se está reproduciendo la canción, se pone en pausa la reproducción.
Canción anterior	Haga clic aquí para ir al principio de la canción. Cuando se detiene la reproducción de la canción, al hacer clic aquí se va a la canción anterior. Al hacer clic aquí y mantenerlo pulsado, se rebobina la canción.
Canción siguiente	Haga clic aquí para ir a la siguiente canción. Al hacer clic aquí y mantenerlo pulsado, se avanza rápido en la canción.
Barra deslizable de volumen	Arrastre esta barra para ajustar el volumen de reproducción.
Campo de búsqueda	Utilice este campo cuando desee buscar una canción o un programa de formación concretos (página 12).
Información de canción	Muestra el nombre de canción y de artista.
Contador de tiempo	Muestra el tiempo transcurrido.
Barra deslizable de ubicación	Arrastre esta barra para avanzar rápido/rebobinar la canción.
Tempo	Muestra el tempo de la canción seleccionada actualmente.

NOTA

También puede controlar la reproducción desde el menú [Controles] (página 25).

NOTA

Dependiendo de las características de la canción, el tempo que detecta automáticamente BODiBEAT Station puede variar respecto al tempo real. Si el tempo detectado no es correcto, puede corregirlo manualmente en el cuadro de diálogo Propiedades (página 15).

Búsqueda de canciones por palabra clave

En la biblioteca de música, las canciones están ordenadas de varias formas: por nombre de artista, título del álbum, tempo, género, etc., lo que permite elegir la canción que se desee de la forma más cómoda.

Además, se puede buscar la canción que se desee si se introduce una palabra clave del modo que se indica a continuación.

1 Escriba la palabra clave en el campo de búsqueda de los controles de reproducción.

A medida que escriba, las canciones que contengan la palabra clave introducida se muestran en la vista de biblioteca.

Creación de una lista de reproducción

Una lista de reproducción es una compilación de canciones. Este software trata las listas de reproducción de dos formas, según su tipo: lista de reproducción estándar y lista de reproducción inteligente.



Una lista de reproducción estándar se puede crear eligiendo (recopilando) las canciones que se deseen. De este modo es posible crear compilaciones originales, lo que supone una forma de crear “álbumes” propios. Una lista de reproducción inteligente se crea automáticamente según las reglas que configure. Por ejemplo, puede especificar condiciones del tipo “el año está entre 2005-2007” y “el tempo es mayor que 140 ppm”. Las canciones que cumplan ambas condiciones se seleccionan automáticamente en la biblioteca de música y se agrupan para crear una lista de reproducción inteligente. A medida que añada o elimine canciones de la biblioteca de música, las listas de reproducción inteligentes se actualizan automáticamente.

SUGERENCIA

La biblioteca de música dispone de dos prácticas listas de reproducción inteligentes: Marcha y Carrera. Las canciones de la biblioteca de música se asignan automáticamente a la lista de marcha o de carrera en función del tempo. De forma predeterminada, las canciones con un tempo de 120 a 145 ppm se asignan a la lista de reproducción Marcha y las de 145 a 200 ppm a la lista de reproducción Carrera. A medida que hace ejercicio, el tempo de estas listas de reproducción se actualiza según la función Aprendizaje del dispositivo.

Creación de una lista de reproducción estándar

- 1 Haga clic en “Biblioteca de música” en la lista de bibliotecas.**
- 2 Seleccione [Nueva lista de reproducción] en el menú [Archivo].**
Como se trata de una nueva lista de reproducción que se añade a la lista de bibliotecas, introduzca el nombre de lista de reproducción que desee.
- 3 Vuelva a hacer clic en “Biblioteca de música” en la lista de bibliotecas.**
En la vista de biblioteca se muestran todas las canciones.
- 4 Elija las canciones que desee añadir a la lista de reproducción desde la vista de biblioteca y, a continuación, arrástrelas a la lista de reproducción creada en el paso 2 anterior.**

Las canciones se añaden a la lista de reproducción. Cuando desee eliminar canciones de la lista de reproducción, haga clic en la canción que desee en la lista de reproducción y seleccione [Eliminar] en el menú [Modificar].

SUGERENCIA

Una canción también se puede eliminar haciendo clic con el botón derecho en su nombre y seleccionando [Eliminar] en el menú emergente.

Creación de una lista de reproducción inteligente

- 1 Haga clic en “Biblioteca de música” en la lista de bibliotecas.**
- 2 Seleccione [Nueva lista de reproducción inteligente] en el menú [Archivo].**
Aparecerá el cuadro de diálogo Lista de reproducción inteligente.
- 3 Establezca las condiciones que desee para la lista de reproducción inteligente en el cuadro de diálogo.**
Para añadir una condición, haga clic en [+]. Para eliminar una condición, haga clic en [-].
- 4 Haga clic en [Aceptar].**

Se crea una nueva lista de reproducción inteligente y se incluye en la lista de bibliotecas. Si es necesario, puede cambiar el nombre.

SUGERENCIA

Puede editar las condiciones de la lista de reproducción inteligente en cualquier momento seleccionando [Propiedades...] en el menú [Archivo] o en el menú contextual en la lista de reproducción inteligente que desee.



Transferencia de datos de canción/listas de reproducción al dispositivo

Esta operación permite transferir datos de canciones y listas de reproducción de la biblioteca de música al dispositivo BODiBEAT. Las canciones transferidas al dispositivo se pueden escuchar al realizar ejercicios o se pueden reproducir en el modo de música.

1 Conecte el dispositivo BODiBEAT al ordenador.

Se realiza la sincronización entre el dispositivo y el ordenador y los datos de canciones del ordenador se transfieren al dispositivo.

NOTA

Si el dispositivo BODiBEAT ya está conectado, seleccione [Sincronizar...] en el menú [Archivo] para sincronizar. También puede transferir datos de canciones concretas arrastrándolos de la biblioteca de música de la aplicación del PC a la "Biblioteca de música" de la lista de bibliotecas de BODiBEAT.

NOTA

Para obtener más datos sobre la sincronización, consulte la [página 18](#).

NOTA

Cuando el dispositivo BODiBEAT no tenga espacio libre suficiente, aparecerá un cuadro de diálogo preguntando si sigue realizando la transferencia. Si marca "Selecciona aleatoriamente las canciones que se van a transferir", se transferirán cada vez distintas canciones al dispositivo BODiBEAT.

ATENCIÓN

No desconecte nunca el cable USB mientras se estén transfiriendo los datos. De lo contrario, se podrían perder datos o dañarse el dispositivo.

Retirada del dispositivo BODiBEAT del ordenador

Después de transferir los datos de canciones, puede retirar el dispositivo del ordenador de forma segura con el procedimiento que se indica a continuación.

NOTA

Si utiliza Windows 7, consulte el procedimiento en el archivo adjunto.

1 Haga doble clic en el icono "Quitar hardware de forma segura" en la barra de tareas de Windows.

Aparece la ventana Quitar hardware de forma segura.

2 Confirme que está activada la casilla de verificación "Mostrar componentes de dispositivos" y seleccione "Dispositivo USB Yamaha BODiBEAT" y, a continuación, haga clic en [Detener].

Aparece el cuadro de diálogo "Detener un dispositivo de hardware".

3 Haga clic en [Aceptar].

4 Desconecte el cable USB del ordenador.





Edición de la información de canción

La información de cada canción se muestra en la vista de biblioteca. Puede editar la opción que desee seleccionando [Propiedades...] en el menú [Archivo].

NOTA

Los cambios efectuados aquí para BODiBEAT Station sólo son válidos en este software y en el propio dispositivo BODiBEAT.

NOTA

Si se elimina de la ubicación original el archivo de canción que se ha importado en la BODiBEAT Station, la canción aparece en rojo en la vista de biblioteca y no podrá reproducirla ni editarla.

Edición del tiempo de una canción

Si el tiempo (detectado automáticamente cuando se importa la canción) no resulta adecuado, puede volverlo a analizar mediante la siguiente operación.

1 Seleccione la canción que desee editar en la vista de biblioteca.

2 Seleccione [Propiedades...] en el menú [Archivo].

Se abre el cuadro de diálogo Propiedades y se muestra la información de la canción.

3 Haga clic en el botón [Modificar tiempo...].

Se abre el cuadro de diálogo Modificar tiempo.

4 Haga clic en el botón [Inicio].

Se inicia la reproducción de la canción.

5 Haga clic en el botón [Toque aquí] cuatro o más veces en el tiempo con el ritmo de la canción.

El tiempo de la canción detectado que se basa en los clics se muestra en el campo "Nueva estimación de tiempo" del cuadro de diálogo.

6 Haga clic en [Aceptar] para cerrar el cuadro de diálogo Modificar tiempo. Vuelva a hacer clic en [Aceptar] en el cuadro de diálogo Propiedades.

El cuadro de diálogo se cierra y la canción se vuelve a analizar. Tras el análisis, el tiempo detectado se muestra en la vista de biblioteca.

NOTA

Si edita directamente el valor "ppm" en el cuadro de diálogo de propiedades de la opción de sonido, el valor del tiempo que aparece en la vista de biblioteca cambiará, pero no se realizará el análisis del tiempo.



Visualización de un mapa de tiempo

Se muestra la distribución de tiempo de todas las canciones de la biblioteca de música.

1 Seleccione [Estadísticas de tiempo...] en el menú [Avanzado].

Se abre el cuadro de diálogo Estadísticas de tiempo y se muestra el gráfico de tiempo.

Al mover el cursor sobre las barras del gráfico se muestra el intervalo de tiempo correspondiente y el número de archivo de canción, lo que permite ver la cantidad de canciones que existen para un intervalo de tiempo específico en la biblioteca de música.

2 Haga clic en [Aceptar] para cerrar el cuadro de diálogo.

INFORMACIÓN ¿Cuál es su tiempo de ejercicio normal?

Puede comprobar su tiempo de ejercicio en la Biblioteca de ejercicio. Vea sus registros de ejercicio por lista ([página 7](#)) y compruebe la fila "Tempo". (Si no aparece esta fila, compruebe el cuadro de diálogo Propiedades de la lista.)

Una vez que sepa aproximadamente cuál es su tiempo de ejercicio, puede buscar las canciones que coincidan con él. También podría ser aconsejable crear una lista de canciones con aquellas que tengan el mismo tiempo ([página 12](#)). Al transferir manualmente estas canciones al dispositivo BODiBEAT, puede disponer de una amplia variedad de canciones que le guste oír mientras hace ejercicio.





Ajustes de preferencias

En el menú Preferencias puede introducir la información de usuario, ajustes relacionados con la visualización en general y la sincronización con el dispositivo.

Ajustes de información de usuario

1 En el menú [Modificar], seleccione [Preferencias...].

Aparece el cuadro de diálogo Preferencias. En la ficha Datos personales puede introducir los elementos siguientes.

Nombre de usuario	Introduzca su nombre.
Nacimiento	Introduzca su fecha de nacimiento. Seleccione la fecha en el menú desplegable o introdúzcala directamente.
Sexo	Seleccione Hombre o Mujer en el menú desplegable.
Estatura	Introduzca su estatura. La unidad (pies o metros) que se utilice aquí depende del ajuste de la ficha Sistema.
Peso	Introduzca su peso. La unidad (libras o kilos) que se utilice aquí depende del ajuste de la ficha Sistema.

Al hacer clic en el botón [Detalles...] se muestran los dos elementos siguientes para su edición.

Paso	Introduzca su paso tanto para marcha como para carrera. Al hacer clic en el botón [Estándar] se introduce automáticamente el valor normal calculado a partir de la estatura (estatura x 0,5 para paso de marcha; estatura x 0,8 para paso de carrera).
Ritmo cardíaco	Introduzca el ritmo cardíaco máximo y el ritmo cardíaco en reposo. Al hacer clic en el botón [Estándar] se introduce automáticamente el valor normal calculado a partir de la edad (el ritmo cardíaco máximo se calcula mediante 220 - edad; el ritmo cardíaco en reposo es 65).
Tempo de marcha/carrera (para modo de mantenimiento)	Introduzca el tempo que le resulte más cómodo (tempo de inicio y tempo máximo) en los modos Marcha y Carrera. Al hacer clic en el botón [Estándar] se introduce automáticamente el valor predeterminado: 115-145 para marcha y 145-200 para carrera.

NOTA

Los ajustes del tempo de marcha y de carrera afectan al tempo de las listas de reproducción Marcha/Carrera (página 13).

NOTA

El valor Tempo de marcha/carrera puede cambiar automáticamente debido a la función de aprendizaje del dispositivo BODiBEAT. Para más información sobre la función de aprendizaje, consulte el manual de instrucciones del dispositivo BODiBEAT.

2 Haga clic en [Aceptar] para cerrar el cuadro de diálogo.

NOTA

Al conectar el dispositivo BODiBEAT a un ordenador, se sincronizan automáticamente los datos entre los dos. Para obtener más detalles sobre la sincronización, consulte la página 18.



Ajuste de sincronización con el dispositivo

Cuando conecte el dispositivo BODiBEAT al ordenador o seleccione el menú [Sincronizar...] en el menú [Archivo], finaliza la sincronización entre el dispositivo y el ordenador. Así se garantiza que los datos de ambas unidades son los más actuales, porque los antiguos se sobrescriben con los nuevos. Si ha realizado cambios en el dispositivo y en el ordenador después de la última sincronización, estos se tomarán como los más recientes y serán los que se apliquen.

NOTA

Cuando conecte el dispositivo BODiBEAT al ordenador o seleccione [Sincronizar...] en el menú [Archivo], aparece un cuadro de diálogo donde se pide información. Si hace clic en "No", la biblioteca de entrenamiento y la biblioteca de música no se sincronizarán. No obstante, la biblioteca de ejercicio, los datos personales y los ajustes relacionados con la visualización se sincronizarán automáticamente, al margen de este cuadro de diálogo.

1 En el menú [Modificar], seleccione [Preferencias...].

Aparece el cuadro de diálogo Preferencias.

2 Al hacer clic en la ficha Sincronización aparece la opción siguiente.

Si hubiera un conflicto:

Esto le permite seleccionar cuál tiene prioridad (el dispositivo BODiBEAT o la BODiBEAT Station) cuando los programas de entrenamiento, los datos personales o los ajustes relacionados con la visualización del dispositivo BODiBEAT y de la BODiBEAT Station entran en conflicto. Si solo ha cambiado el dispositivo BODiBEAT o la BODiBEAT Station desde la sincronización anterior, se toman los datos cambiados en cualquiera de ellos, al margen de este conflicto. No obstante, si se han cambiado los dos, se aplica esta información.

3 Haga clic en [Aceptar] para cerrar el cuadro de diálogo.



Ajustes relativos a la visualización

1 En el menú [Modificar], seleccione [Preferencias...].

Aparece el cuadro de diálogo Preferencias.

2 Al hacer clic en la ficha Sistema se muestran los elementos siguientes.

Idioma	Seleccione el idioma en el que se mostrarán la barra de menú y todos los cuadros de diálogo. Se puede seleccionar inglés, alemán, francés, español e japonés. El idioma elegido se aplicará después de reiniciar el software. (Si el ordenador no dispusiera de la fuente correcta, es posible que el idioma no aparezca correctamente.)
Formato de fecha	Seleccione el método para ver la fecha entre “aaaa/mm/dd” (año/mes/día), “dd/mm/aaaa” (día/mes/año) o “mm/dd/aaaa” (mes/día/año).
Formato de hora	Seleccione el formato de 12 horas o de 24 horas.
Unidades de longitud	Seleccione la unidad de medida entre el sistema métrico o el inglés.
Unidades de peso	Seleccione la unidad de medida entre Kg o libras.

3 Haga clic en [Aceptar] para cerrar el cuadro de diálogo.

NOTA

Al conectar el dispositivo BODiBEAT a un ordenador, se sincronizan automáticamente entre los dos los ajustes relacionados con la visualización. Para obtener más detalles sobre la sincronización, consulte la [página 18](#).





Impresión de la biblioteca

Si tiene conectada una impresora al ordenador, puede imprimir el contenido de la biblioteca.

Al imprimir el programa de lista de reproducción o el programa de entrenamiento, puede consultar fácilmente elementos y datos específicos incluidos en el programa de lista de reproducción/entrenamiento que ha seleccionado en el dispositivo. Además, la impresión de los registros de ejercicio y su conservación en papel permite disponer de un registro adecuado del progreso de ejercicio.

1 Seleccione el elemento que desee imprimir en la lista de bibliotecas.

2 Seleccione [Imprimir...] en el menú [Archivo].

Aparece el cuadro de diálogo Vista previa de impresión.

3 (Al imprimir la biblioteca de música) Seleccione el elemento que desee imprimir en el menú desplegable.

Canciones	Se imprime el título de la canción, la duración, el nombre de álbum y el nombre de artista.
Personalizar	Imprime los elementos mostrados en la vista de biblioteca.

4 Si es necesario, haga clic en [Configurar página...] para cambiar los ajustes de carga de papel, color, etc.

Para obtener información sobre estos ajustes, consulte el manual de la impresora.

5 Haga clic en [Aceptar].

La impresión comenzará.





Transferencia de la biblioteca a otro ordenador

Si tiene dos o más ordenadores, o si se compra uno nuevo, puede guardar la biblioteca como un archivo y utilizarlo en el otro ordenador.

ATENCIÓN

Cuando se conecta el dispositivo BODiBEAT a un nuevo ordenador y se lo asocia con él, los datos del dispositivo BODiBEAT se pierden. Antes de conectar el dispositivo BODiBEAT a otro ordenador, asegúrese de que ha conectado el dispositivo al ordenador actual e importado sus datos en la BODiBEAT Station.

Almacenamiento de todas las bibliotecas en un archivo

1 Seleccione [Exportar biblioteca...] en el menú [Archivo].

Aparecerá el cuadro de diálogo para guardar el archivo. Especifique el destino donde se guardará e introduzca el nombre de archivo.

2 Haga clic en [Guardar].

Todas las bibliotecas del software se guardan como un archivo.

NOTA

Los archivos de canciones no se incluyen en el archivo exportado.

NOTA

El archivo guardado está codificado de forma que aparecerá un mensaje de error al tratar de abrir el archivo. Es normal y puede importar el archivo codificado en la BODiBEAT Station.

Almacenamiento de una biblioteca específica como un archivo

NOTA

Si desea guardar la biblioteca de ejercicio para importarla en otro ordenador, siga las instrucciones anteriores sobre almacenar todas las bibliotecas en un archivo. Los pasos siguientes le permiten guardar la biblioteca de ejercicios como archivo de imagen del gráfico de registros o como archivo de texto de la lista de registros. No se pueden importar en la BODiBEAT Station.

1 Seleccione el registro deseado en la lista de bibliotecas.

Como en el caso de la biblioteca de ejercicio o de la de entrenamiento, no se puede seleccionar toda la biblioteca. Seleccione la opción deseada en la biblioteca.

2 Seleccione [Exportar...] en el menú [Archivo].

Aparecerá el cuadro de diálogo para guardar el archivo. Especifique el destino donde se guardará e introduzca el nombre de archivo. Si es necesario, seleccione el tipo de archivo.

3 Haga clic en [Guardar].

La biblioteca se guarda como un archivo.



Uso del archivo guardado en el otro ordenador

- 1 Copie el archivo guardado en un dispositivo de almacenamiento, como una memoria flash USB y, a continuación, llévelo al otro ordenador.**
- 2 Inicie el software BODiBEAT Station en el ordenador de destino y, a continuación, arrastre el archivo a la ventana de BODiBEAT Station.**

La biblioteca se cargará y se mostrará en la lista de bibliotecas.

NOTA

También puede importar el archivo guardado si selecciona [Importar biblioteca...] en el menú [Archivo].

NOTA

Si transfiere la biblioteca de música a otro ordenador, las canciones no se reproducirán aunque aparezca la lista de canciones en la vista de la biblioteca. Se debe a que el archivo original de canciones no existe en el ordenador de destino.





Comprobación de actualizaciones del BODiBEAT y/o de la BODiBEAT Station

Puede comprobar si hay actualizaciones para el dispositivo BODiBEAT o la BODiBEAT Station en el sitio Web.

Comprobación de actualizaciones del dispositivo

1 Seleccione [Actualización de BODiBEAT Enlace Web] en el menú [Ayuda].

De este modo, se abrirá automáticamente el sitio Web que contiene la información de actualización del dispositivo BODiBEAT. Para obtener información actualizada o instrucciones de actualización específicas, consulte el sitio Web.

Comprobación de actualizaciones del software

1 Seleccione [Actualización de Aplicación Enlace Web] en el menú [Ayuda].

De este modo, se abrirá automáticamente el sitio Web que contiene la información de actualización de BODiBEAT Station. Para obtener información actualizada o instrucciones de actualización específicas, consulte el sitio Web.





Lista de menús

Menú [Archivo]

Nueva lista de reproducción	Crea una nueva lista de reproducción (página 12). Este menú sólo se muestra al seleccionar la biblioteca de música en la lista de bibliotecas.
Nuevo programa de entrenamiento	Crea un nuevo programa de entrenamiento (página 9). Este menú sólo se muestra al seleccionar la biblioteca de entrenamiento en la lista de bibliotecas.
Vista de nuevo registro	Crea una nueva vista de registro de ejercicio. Seleccione la vista de gráfico o de lista en el submenú (página 5). Este menú sólo se muestra al seleccionar la biblioteca de ejercicio en la lista de bibliotecas.
Nueva lista de reproducción inteligente	Crea una nueva lista de reproducción inteligente. Se abrirá el cuadro de diálogo Lista de reproducción inteligente (página 13).
Nueva carpeta	Crea una nueva carpeta en la biblioteca de música.
Añadir archivos a la biblioteca...	Importa un archivo de canción. Seleccione el archivo que desee en el cuadro de diálogo de selección de archivos (página 11).
Añadir carpetas a la biblioteca...	Importa archivos de canción de una carpeta. Se pueden importar todos los archivos de canción de la carpeta (página 11).
Importar biblioteca...	Importa una biblioteca de música o de entrenamiento (página 22).
Exportar...	Exporta la biblioteca seleccionada actualmente como un archivo (página 21).
Exportar biblioteca...	Exporta todas las bibliotecas a un archivo (página 21).
Propiedades...	Muestra la información del elemento seleccionado actualmente.
Mostrar contenido de carpeta	Muestra la carpeta en la que se encuentra el archivo de canción seleccionado.
Sincronizar...	Transfiere datos entre el ordenador y el dispositivo.
Configurar página...	Establece las opciones de impresión (página 20).
Imprimir...	Imprime la biblioteca seleccionada (página 20).
Salir	Cierra la aplicación.

Menú [Modificar]

Deshacer	Deshace la operación anterior.
Cortar	Corta el elemento seleccionado en la pantalla y lo copia en el portapapeles.
Copiar	Copia el elemento seleccionado en el portapapeles.
Pegar	Copia el elemento del portapapeles en la ubicación seleccionada.
Eliminar	Elimina el elemento seleccionado.
Insertar	Inserta una nueva línea en el programa de entrenamiento.
Cambiar nombre	Cambia el nombre del elemento seleccionado.
Seleccionar todo	Selecciona todos los elementos.
No seleccionar nada	Cancela la selección.
Mostrar canciones duplicadas	Muestra las canciones duplicadas en la biblioteca de música.



Opciones de vista...	Selecciona los elementos que se mostrarán para la biblioteca de música o registro de ejercicio.
Preferencias...	Establece la información personal y los ajustes relacionados con la visualización (página 17).

Menú [Controles]

Reproducción/Pausa	Reproduce o pone en pausa la canción seleccionada.
Canción anterior	Selecciona la canción anterior.
Canción siguiente	Selecciona la canción siguiente.
Silenciar	Silencia la reproducción de sonido.
Repetir	Activa o desactiva la reproducción de repetición.
Mezclar	Activa o desactiva la reproducción aleatoria.

Menú [Avanzado]

Estadísticas de tempo...	Muestra el mapa de tempos de todas las canciones de la biblioteca de música (página 16).
--------------------------	--

Menú [Ayuda]

Acerca de	Muestra la información de versión de BODiBEAT Station.
Ayuda	Abre el archivo de ayuda (este manual de instrucciones).
Sitio Web BODiBEAT	Se conecta al sitio Web BODiBEAT.
Enlace Web de actualización de la aplicación	Se conecta al sitio Web del que se puede descargar la actualización de la aplicación.
Enlace Web de actualización de BODiBEAT	Se conecta al sitio Web del que se puede descargar la actualización del dispositivo BODiBEAT.
Licencia	Muestra el contrato de licencia de usuario final.

