



Tablet Controller Operating Manual
Manuel d'utilisation de la tablette de commande



disklavier™

Mark IV Series



disklavier™

Série Mark IV

Manuel d'utilisation de la tablette de commande

Table des matières

Chapitre 1 Préparatifs 3

Éléments fournis avec le Disklavier.....	3	Préparer la tablette de commande	6
Nomenclature des pièces et de leurs fonctions	4		

Chapitre 2 Opérations de base 8

Utiliser la tablette de commande	8	Désactiver le Disklavier (mode Standby)	12
Activer le Disklavier	9	Fermer le Disklavier	13

Chapitre 3 Lecture de base 15

Faire la lecture des échantillons musicaux de la bibliothèque de pièces musicales	15	Faire la lecture des pièces musicales sur un autre ton (transposition)	25
Régler le volume général	18	Faire uniquement la lecture de la partie pour piano désirée.....	26
Sélectionner une pièce musicale	19	Faire la lecture de pièces musicales avec les paroles affichées à l'écran	27
Rechercher vers l'avant et l'arrière dans une pièce musicale	21	Changer l'arrière-plan de l'écran de paroles	28
Sélectionner directement une autre pièce musicale dans l'album actuel	22	Régler le volume de l'entrée du microphone et la profondeur de réverbération	30
Répéter la lecture d'une pièce musicale	23		
Modifier le tempo de lecture	24		

Chapitre 4 Utilisation élémentaire du piano 32

Jouer du piano acoustique (mode Acoustic)	32	Régler la balance du volume entre le jeu au clavier, le son d'ensemble, la lecture du logiciel et l'entrée du microphone.....	34
Jouer du piano numérique (mode Quiet)	32		
Utilisation du casque (mode Headphone)	33		

Chapitre 5 Créer une bibliothèque de pièces musicales 36

Utilisation de base du gestionnaire de fichiers	36	Copier des albums, des pièces musicales ou le contenu entier d'une source	44
Créer un album dans la bibliothèque	39	Effacer des albums, pièces musicales et listes de lecture.....	47
Changer le nom d'un album, d'une pièce musicale ou d'une liste de lecture	40	Modifier l'ordre des albums, des pièces musicales ou des listes de lecture.....	49
Créer une nouvelle liste de lecture	41	Effacer les données d'une disquette	51
Ajouter la pièce musicale désirée à la liste de lecture.....	43		

Chapitre 6 Autres fonctions 52

Affichage des invites de touche pendant la lecture SmartKey™	52	Changer l'image dans le cadre	55
Affichage pendant l'enregistrement	52	Diaporama	57
Affichage pendant la lecture de DisklavierRadio	53	Ajouter des images à la collection d'images associées aux cadres d'une salle (arrière-plan)	58
Affichage pendant l'utilisation du service IDC	53	Actualiser l'affichage du contenu dans [From/To PC Folder]	59
Changer le design de la salle (arrière-plan)	54		

Chapitre 7 Fonction de la barre de configuration 60

Jumeler la tablette de commande et le Disklavier	60	Régler la luminosité de l'écran tactile	64
Redémarrer l'écran d'interface	62	Spécifier le fuseau horaire	65
Régler le volume de la tablette de commande	63	Autres boutons	66

Chapitre 8 Dépannage 67

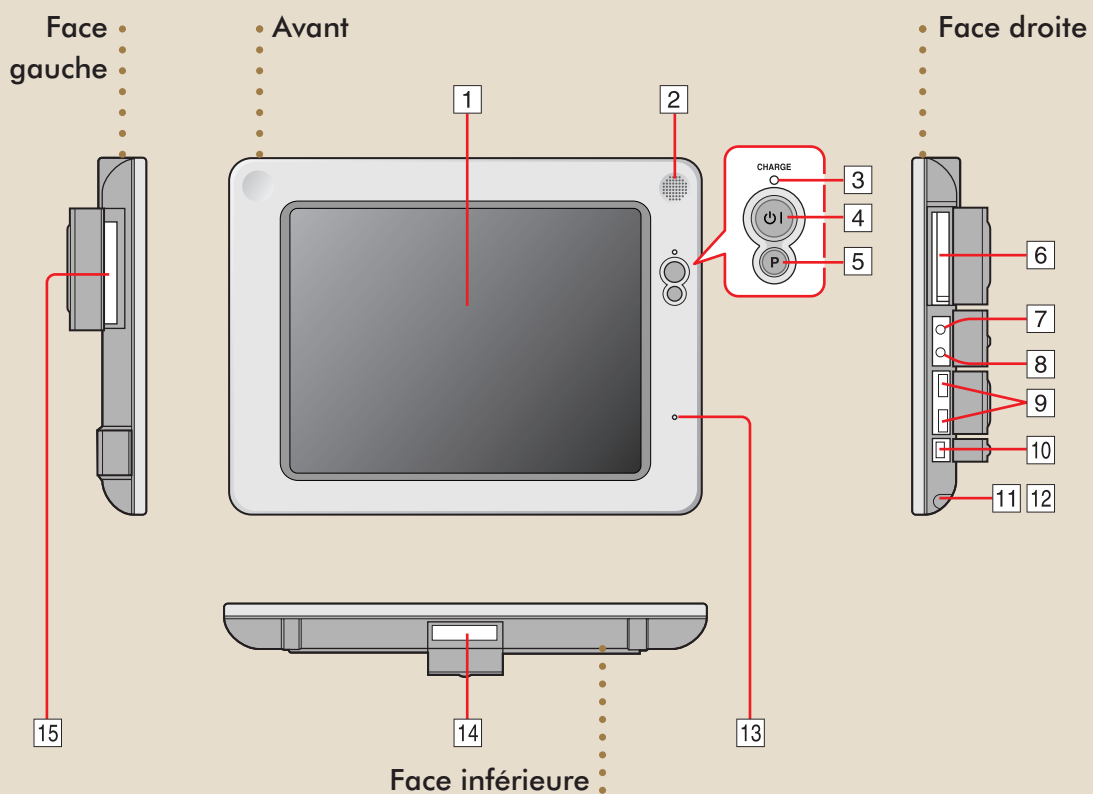
Éléments fournis avec le Disklavier

Outre les éléments qui figurent dans la liste « Éléments fournis avec le Disklavier » dans le « Manuel d'utilisation avancé », les éléments ci-dessous sont également fournis avec le Disklavier.

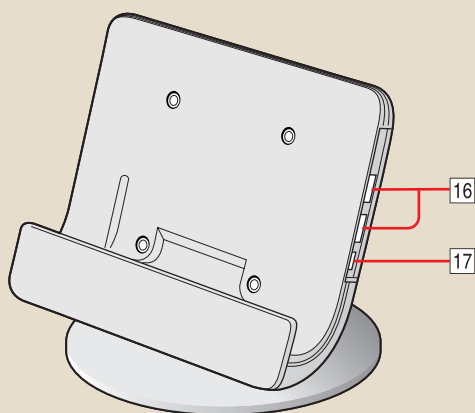
- Tablette de commande (1)
- Batterie rechargeable de la tablette de commande (1)
- Support de tablette de commande (1)
- Adaptateur c.a. de la tablette de commande (1)
- Cordon d'alimentation de la tablette de commande (1)
- Mode d'emploi de la tablette de commande (le présent manuel) (1)

Nomenclature des pièces et de leurs fonctions

Tablette de commande



Support



Tablette de commande

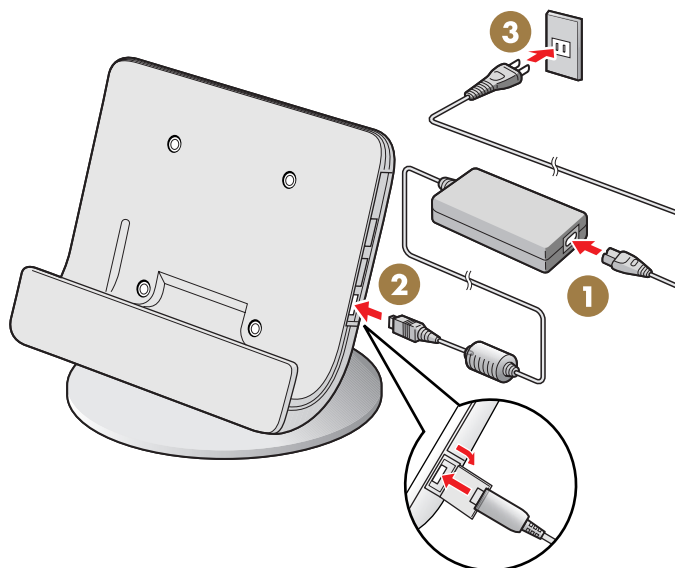
1 Écran tactile	→ p. 8 « Pointer avec le doigt ou le stylet »
2 Haut-parleur	Émet le son de la tablette de commande elle-même.
3 Témoin CHARGE	S'allume en orange pendant la charge de la tablette de commande. S'allume en vert lorsque la tablette de commande est complètement chargée. Clignote en rouge lorsque la batterie est presque épuisée.
4 ⏻ (touche d'alimentation)/ Témoin d'alimentation	Active la tablette de commande. Si vous appuyez sur cette touche alors que la tablette de commande est activée, l'écran [Power Management] apparaît pour fermer le système. / S'allume lorsque la tablette de commande est activée.
5 Touche P	Affiche la barre de configuration. Si vous appuyez sur cette touche alors que la barre de configuration est affichée, cette dernière disparaît.
6 Fente pour carte CF	Pour utilisation future.
7 🎧 Prise de casque stéréo	Pour utilisation future.
8 🎤 Prise de microphone	Pour utilisation future.
9 ↔ Port USB	Pour utilisation future.
10 ⎓ 16V Prise d'adaptateur	Pour brancher l'adaptateur c.a. lorsque la tablette de commande est utilisée sans son support.
11 Stylet	Pour exécuter des commandes sur l'écran tactile.
12 Porte-stylet	Pour ranger le stylet.
13 Microphone	Pour utilisation future.
14 Interface du support	Pour raccorder la borne sur le support.
15 Fente pour carte PC	Pour utilisation future.

Support

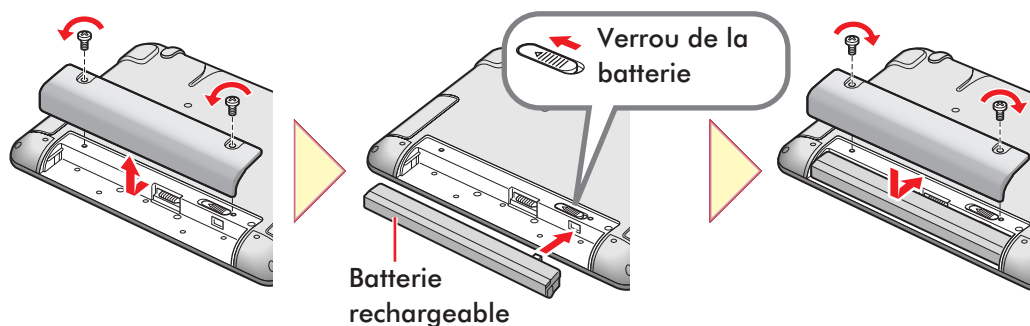
16 ↔ Port USB	Identique à 9.
17 ⎓ 16V Prise d'adaptateur	Pour brancher l'adaptateur c.a.

Préparer la tablette de commande

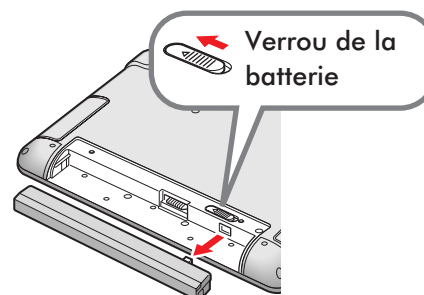
1 Installez le support.



2 Placez la batterie rechargeable dans la tablette de commande.

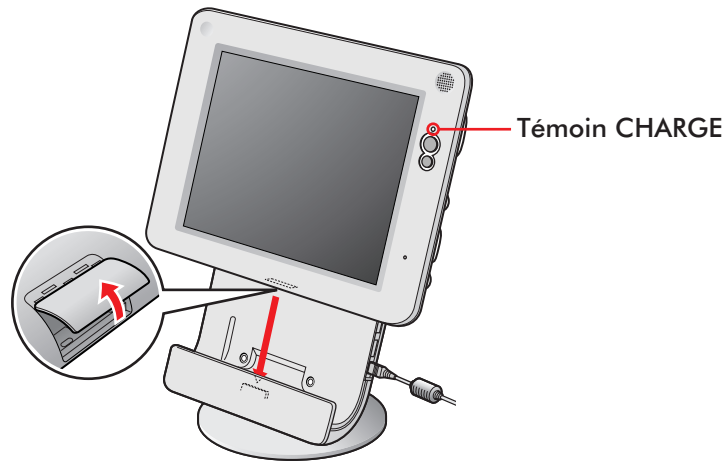


Conseil : Avant de retirer la batterie, déplacez le verrou dans le sens de la flèche.



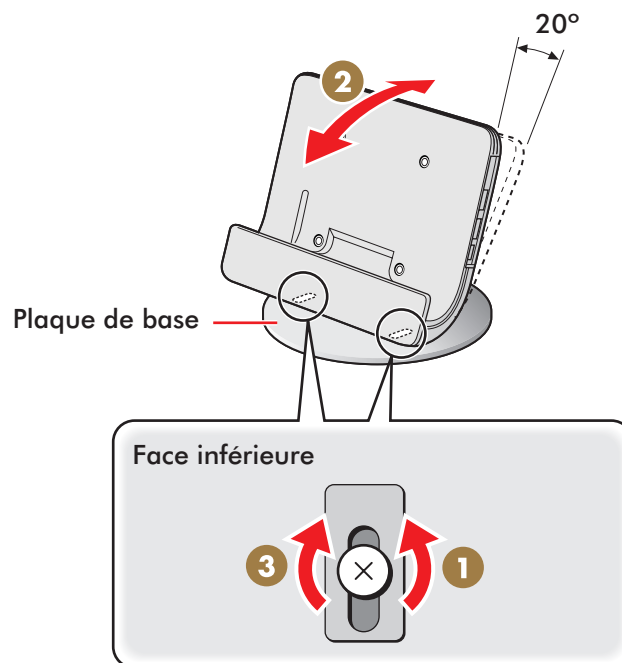
3 Ouvrez le couvercle de l'interface du support, puis installez la tablette de commande sur le support.

La charge commence et le témoin CHARGE s'allume en orange.



Régler l'angle du support suivant ses préférences

Desserrez les deux vis sur la face inférieure de la plaque de base, réglez l'angle puis resserrez les vis.



Opérations de base

◆ Avant d'utiliser le Disklavier

Vous devez d'abord configurer le Disklavier et la tablette de commande. (→ p. 11 « Configuration du Disklavier » dans le « Manuel d'utilisation avancé »)

Convention

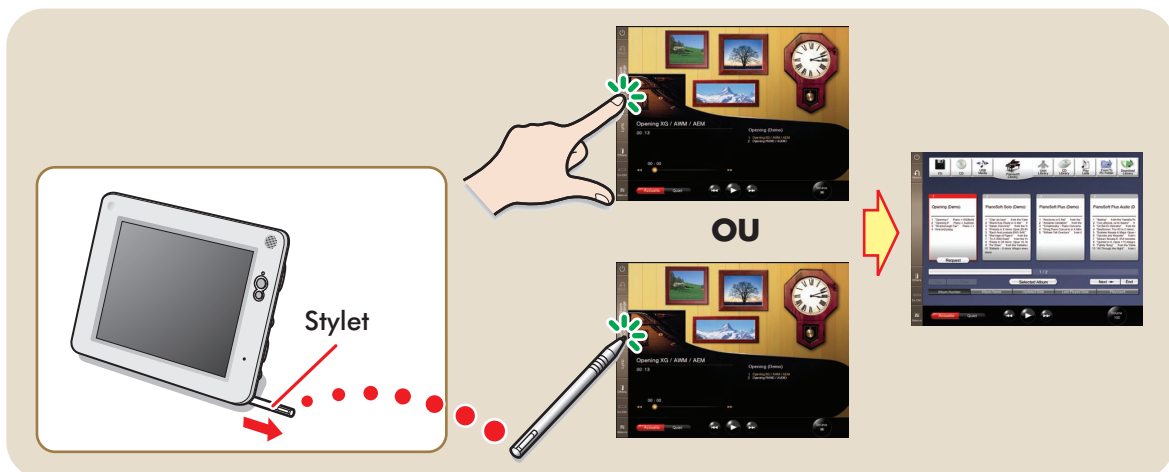
Dans les procédures qui suivent, les boutons et commandes mentionnés sont ceux de la tablette de commande, à moins d'indication contraire.

Utiliser la tablette de commande

Vous pouvez utiliser la tablette de commande en pointant avec le doigt sur les éléments de l'écran tactile. Nous suggérons toutefois d'utiliser plutôt le stylet fourni pour plus de précision.

Pointer avec le doigt ou le stylet

Pointez une fois sur un élément (icône d'application, bouton, commande, etc.) de l'écran tactile pour exécuter la fonction correspondante.



Activer le Disklavier

1 Assurez-vous que le cordon de l'unité d'alimentation est branché sur une prise de courant.


2 Appuyez du côté [ON] du commutateur [POWER] sur les haut-parleurs de contrôle. (→ p. 10 dans le « Manuel d'utilisation avancé »)

Remarque : Cette étape n'est nécessaire que pour les modèles dotés de haut-parleurs de contrôle.

3 Appuyez du côté [ON] du commutateur [MAINS] sur l'unité d'alimentation. (→ p. 5 dans le « Manuel d'utilisation avancé »)

4 Appuyez du côté [ON] du commutateur [MAINS] sur le Centre I/O. (→ p. 4 dans le « Manuel d'utilisation avancé »)

 se met à clignoter en vert sur le Centre de médias.

Patiencez jusqu'à ce que  cesse de clignoter et demeure faiblement allumé en vert sur le Centre de médias, puis passez à l'étape 5.

Remarque : Cela peut prendre quelques minutes.

5 Appuyez sur (touche d'alimentation).



La tablette de commande s'active et l'écran de lecture apparaît.

Barre de fonctions



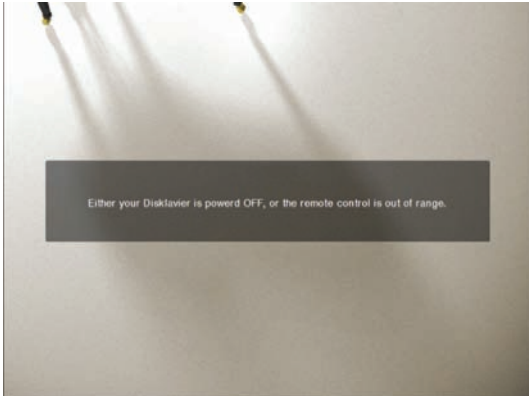
Écran de lecture

Remarque : Cela peut prendre jusqu'à deux minutes environ. Si vous désirez réactiver le Disklavier juste après l'avoir fermé, vous devez attendre 10 secondes avant de l'activer.

Conseil : La pression de  sur le Centre de médias active également le Disklavier. Dans ce cas, vous devez appuyer sur  (touche d'alimentation) pour activer aussi la tablette de commande.

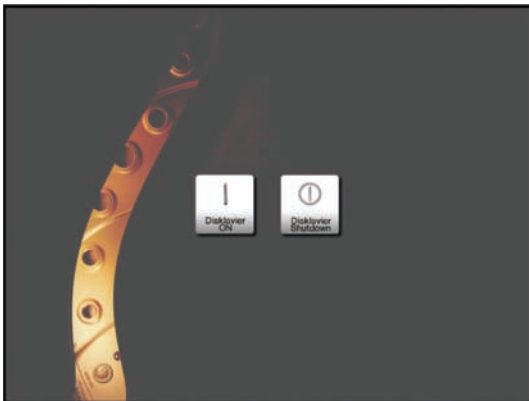
Remarque : La première fois que vous activez la tablette de commande, vous devez spécifier le fuseau horaire. La procédure à suivre est expliquée sous → p. 65 « Spécifier le fuseau horaire ».

Remarque : Si la connexion sans fil entre le Disklavier et la tablette de commande échoue, l'affichage suivant apparaît.



Dans ce cas, soit le Disklavier est désactivé, soit la tablette de commande se trouve hors de portée.

Remarque : L'activation du Disklavier prend quelques minutes. Ainsi, si vous activez la tablette de commande et le Disklavier en même temps, l'affichage ci-dessus risque d'apparaître pendant un moment. Une fois le Disklavier activé, l'affichage ci-dessus est automatiquement remplacé par l'affichage de mode d'attente.



Affichage de mode d'attente

Désactiver le Disklavier (mode Standby)

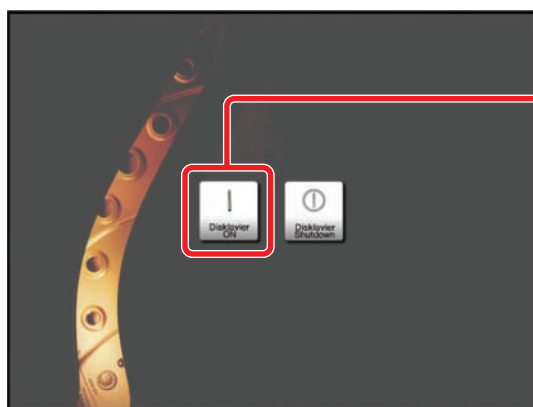
Une fois l'utilisation quotidienne terminée, vous devez procéder comme suit pour désactiver le Disklavier.

En mode Standby, le piano est en fait désactivé. Il continue toutefois de consommer une petite quantité d'électricité.

- 1** Pointez sur  dans la partie supérieure de la barre de fonctions.



- 2** Pointez sur .
  s'allume faiblement en vert sur le Centre de médias.
 L'écran suivant apparaît.



Pointez pour redémarrer le Disklavier.

- 3** Pointez sur .
 Le Disklavier se désactive.

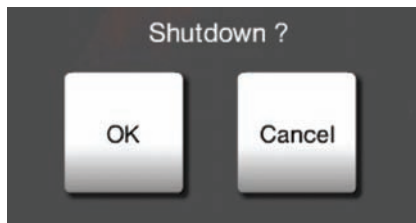
Fermer le Disklavier

Avant de débrancher le cordon d'alimentation de la prise de courant, vous devez procéder comme suit pour fermer le Disklavier.

- 1 **Pointez sur  dans la partie supérieure de la barre de fonctions.**



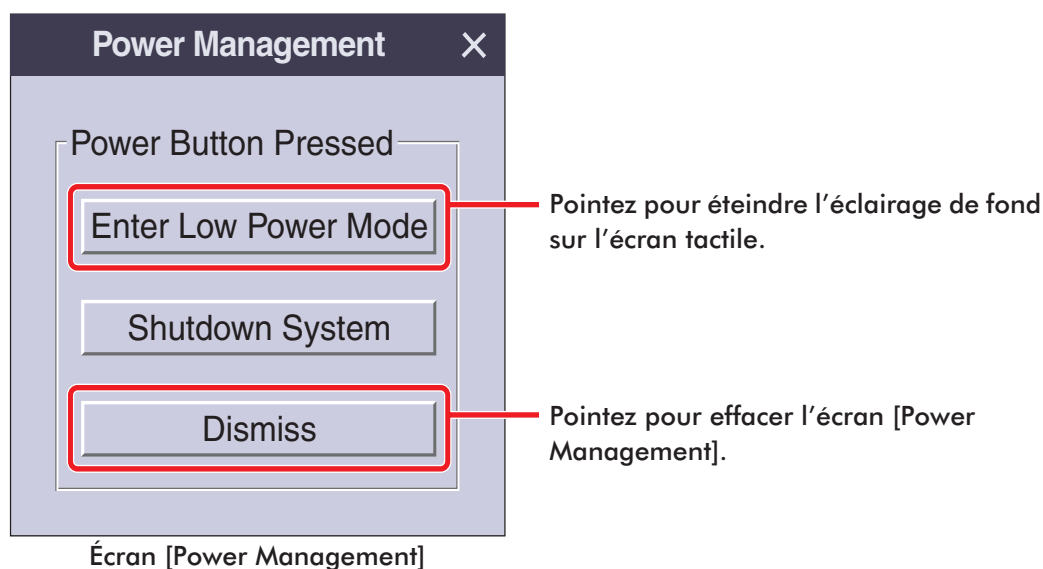
- 2 **Pointez sur .**



- 3 **Pointez sur  pour fermer le Disklavier.**

 s'éteint sur le Centre de médias.

4 Appuyez sur (touche d'alimentation) pour fermer la tablette de commande.



5 Pointez sur pour fermer la tablette de commande.

Si vous fermez le Disklavier et désirez le réactiver, vous devez attendre 10 secondes.

◆ À propos des commutateurs [MAINS]

La mise hors tension des commutateurs [MAINS] (sur l'unité d'alimentation et sur le Centre I/O) n'est nécessaire que lorsque le Disklavier doit demeurer inutilisé pour une période prolongée. Cela a le même effet que lorsque vous débranchez le cordon d'alimentation de la prise de courant. Pour l'utilisation quotidienne, vous pouvez laisser les commutateurs [MAINS] sous tension et activer/désactiver le Disklavier en suivant la procédure « Désactiver le Disklavier (mode Standby) » (→ p. 12).

Faire la lecture des échantillons musicaux de la bibliothèque de pièces musicales

1 Activez le Disklavier. (→ p. 9 « Activer le Disklavier »)

Barre de fonctions



Écran de lecture

2 Pointez sur **Album Select** sur la barre de fonctions de l'écran de lecture.

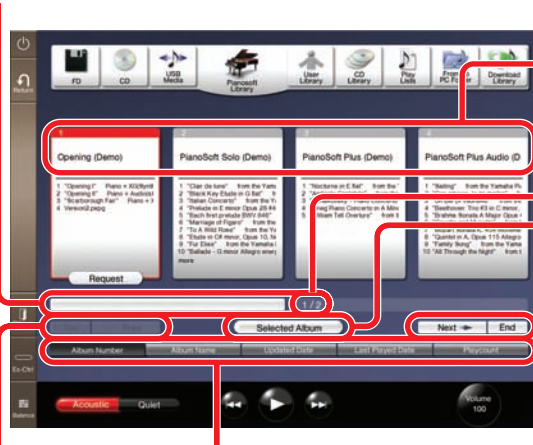


3

Pointez sur



Apparaît lorsqu'il y a d'autres albums non affichés à l'écran. Le cas échéant, déplacez la barre de défilement pour afficher les albums cachés.



Albums qui se trouvent dans [Pianosoft Library]

Page actuelle/Total des pages

Pointez pour afficher la page qui contient l'album sélectionné.

Apparaît lorsqu'il y a d'autres albums non affichés à l'écran. Le cas échéant, pointez sur **Next** pour afficher l'album suivant. Pointez sur **End** pour afficher le dernier album.

Boutons de réorganisation

Apparaît lorsqu'il y a d'autres albums non affichés à l'écran. Le cas échéant, pointez sur **Prev** pour afficher l'album précédent. Pointez sur **Top** pour afficher le premier album.

4

Pointez sur l'album désiré.

Le cadre de l'album sélectionné s'affiche en rouge.



Pour sélectionner d'autres pièces musicales que la première de l'album, pointez à nouveau sur l'album désiré, puis sur la pièce musicale désirée. (→ p. 22)

5 Pointez sur .



Pièce musicale sélectionnée et temps de lecture écoulé

Album sélectionné et pièces musicales de l'album sélectionné

6 Pointez sur pour lancer la lecture. est remplacé par .



Pour faire une pause de lecture, pointez sur .

 est remplacé par .

Pour poursuivre la lecture, pointez sur .

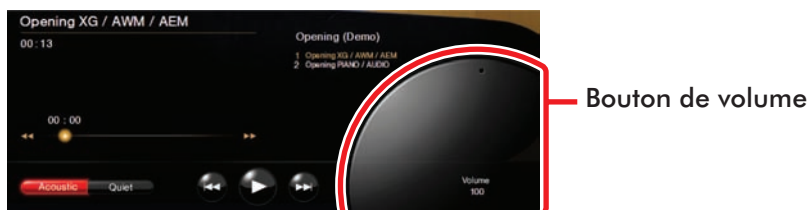
Pour sélectionner la pièce musicale suivante, pointez sur .

Pour sélectionner la pièce musicale précédente, pointez sur .

Conseil : Si vous appuyez sur  pendant la lecture de la dernière pièce musicale de l'album, rien ne se produit. Si vous appuyez sur  pendant la lecture de la première pièce musicale de l'album, rien ne se produit.

Régler le volume général

- 1** Pointez sur  dans la partie inférieure droite de l'écran.



- 2** Glissez le bouton de volume pour régler le volume.

Le bouton de volume disparaît si vous ne le touchez pas pendant environ 3 secondes.



Sélectionner une pièce musicale

- Pour faire la lecture d'une pièce musicale qui se trouve sur une disquette, un CD ou un support USB, insérez/ raccordez le support en question dans le lecteur ou sur le port correspondant du Centre de médias. (→ pp. 2 et 20 dans le « Manuel d'utilisation avancé »)**

Barre de fonctions



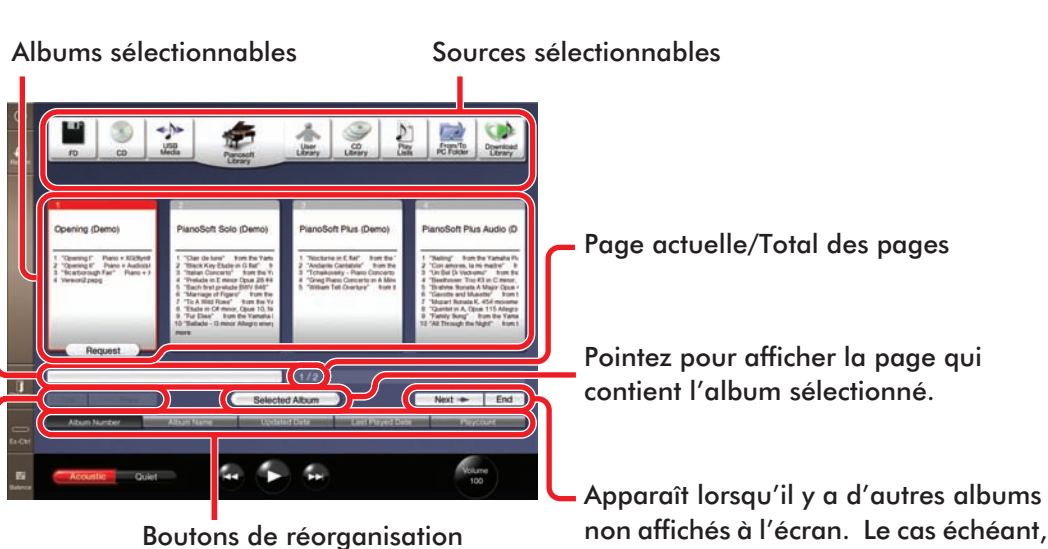
- Pointez sur Album Select sur la barre de fonctions.**



3 Pointez sur la source désirée*.

* Dans le présent manuel, le terme « source » désigne un support amovible (disquette, CD, mémoire Flash USB, etc.) ou une banque de pièces musicales interne.

Apparaît lorsqu'il y a d'autres albums non affichés à l'écran. Le cas échéant, déplacez la barre de défilement pour afficher les albums cachés.



Apparaît lorsqu'il y a d'autres albums non affichés à l'écran. Le cas échéant, pointez sur pour afficher l'album précédent. Pointez sur pour afficher le premier album.

Apparaît lorsqu'il y a d'autres albums non affichés à l'écran. Le cas échéant, pointez sur pour afficher l'album suivant. Pointez sur pour afficher le dernier album.

Conseil : Le fait d'appuyer sur sur le Centre de médias sélectionne également la source, puis en lance la lecture.

Conseil : Vous pouvez changer l'ordre des albums sur l'écran en pointant sur les boutons de réorganisation.

Numéro d'album

Nom d'album

Date de mise à jour

Date de la dernière lecture

Compteur de lecture

4 Pointez sur l'album désiré.

Le cadre de l'album sélectionné s'affiche en rouge.

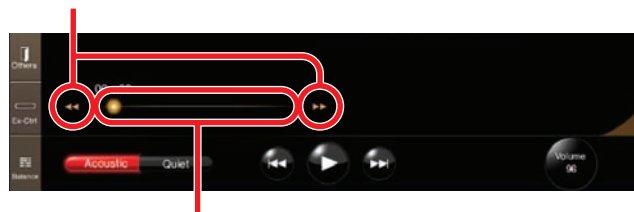


Pour sélectionner d'autres pièces musicales que la première, pointez à nouveau sur l'album désiré, puis sur la pièce musicale désirée. (→ p. 22)

Pour faire la lecture de l'album sélectionné à partir de la première pièce musicale, voir l'étape 5 – 6 sous « Faire la lecture des échantillons musicaux de la bibliothèque de pièces musicales ». (→ p. 17)

Rechercher vers l'avant et l'arrière dans une pièce musicale

Bouton Avancer/Reculer



Barre d'état de lecture

Pendant la lecture ou la pause, pointez sur ◀◀ / ▶▶ pour trouver le point désiré. Pointez sur ▶ pour lancer la lecture.

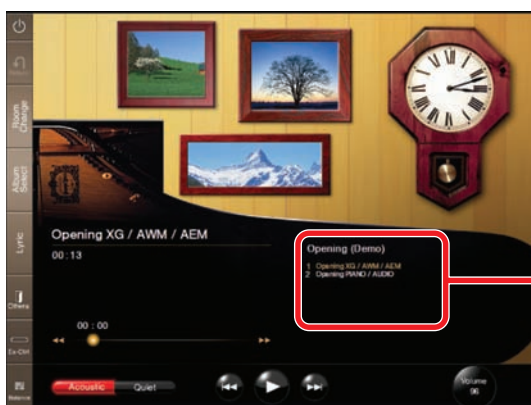
Pendant la pause, pointez sur ◀◀ / ▶▶, puis sur ce même bouton à nouveau pour faire une pause au point désiré.

Conseil : Il est aussi possible de pointer sur le point de votre choix sur la barre d'état de lecture pour lancer la lecture à partir de ce point.

Sélectionner directement une autre pièce musicale dans l'album actuel

Vous pouvez spécifier la pièce musicale désirée pour qu'elle soit lue sur l'écran de lecture.

- 1** **Faites la lecture de la pièce musicale désirée. (→ p. 19 « Sélectionner une pièce musicale »)**



Album sélectionné et pièces musicales de l'album sélectionné

- 2** **Pointez près de la liste de pièces musicales.**



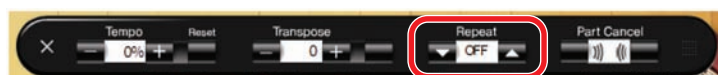
Écran d'affichage des pièces musicales

- 3** **Pointez sur la pièce musicale désirée puis sur  .**
La pièce musicale désirée est alors sélectionnée.

Répéter la lecture d'une pièce musicale

1 Pointez sur sur la barre de fonctions.

La barre Ex-Ctrl (extra-commandes) apparaît dans la partie centrale supérieure de l'écran.



Boutons de commande [Repeat]

Conseil : Vous pouvez déplacer la barre Ex-Ctrl n'importe où en glissant le côté droit de la barre.

2 Pointez sur / pour sélectionner le mode de répétition désiré.

ALL : Répète toutes les pièces musicales de l'album actuel.

ONE : Répète uniquement la pièce musicale actuelle.

RND : Répète toutes les pièces musicales de l'album actuel en ordre aléatoire.

OFF : Annule le réglage de répétition.

3 Pointez sur lorsque vous avez terminé le réglage pour effacer la barre.

Pour annuler le mode de répétition, sélectionnez OFF à l'étape 2.

Conseil : Vous pouvez également effacer la barre en pointant à nouveau sur .

Modifier le tempo de lecture

Cette fonction est pratique, par exemple, pour écouter plus attentivement, à tempo lent, une partie pour piano complexe, ainsi que pour pratiquer à tempo lent une partie pour piano difficile.

Vous pouvez modifier le tempo pendant que la pièce musicale est en cours de lecture ou arrêtée.



1 Sélectionnez la pièce musicale désirée. (→ p. 19 « Sélectionner une pièce musicale »)

2 Pointez sur  sur la barre de fonctions.

La barre Ex-Ctrl apparaît dans la partie centrale supérieure de l'écran.



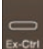
Boutons de commande [Tempo]

3 Pointez sur [Tempo]  /  pour régler la valeur.

Pour rétablir le tempo initial, pointez sur [Tempo] .

Conseil : La valeur peut être réglée sur une plage de -50 % à +20 %, par pas de 1 %.

4 Pointez sur  lorsque vous avez terminé de modifier le tempo, pour effacer la barre.

Conseil : Vous pouvez également effacer la barre en pointant sur .

Faire la lecture des pièces musicales sur un autre ton (transposition)

Cette fonction est utile, par exemple, pour chanter sur un ton qui vous convient davantage.

1 Sélectionnez la pièce musicale désirée. (→ p. 19 « Sélectionner une pièce musicale »)

2 Pointez sur  sur la barre de fonctions.
La barre Ex-Ctrl apparaît dans la partie centrale supérieure de l'écran.



Boutons de commande [Transpose]


3 Pointez sur [Transpose]  /  pour régler la valeur.

Pour annuler la transposition, pointez sur [Transpose] .

Conseil : La pièce musicale peut être temporairement transposée de deux octaves, par demi-tons successifs, vers le haut ou le bas (-24 à +24).

Remarque : Il faut être prudent lors de la transposition des pièces musicales sur CD, puisque la qualité sonore peut être affectée par une augmentation ou réduction trop grande de la valeur de transposition.

4 Pointez sur  lorsque vous avez terminé de régler la valeur pour effacer la barre.

Conseil : Vous pouvez également effacer la barre en pointant sur .

Faire uniquement la lecture de la partie pour piano désirée

Cela peut être pratique, par exemple, pour écouter plus attentivement une partie donnée, ainsi que pour pratiquer uniquement la partie pour main gauche ou pour main droite alors que le Disklavier joue l'autre partie.

1 Sélectionnez la pièce musicale désirée. (→ p. 19 « Sélectionner une pièce musicale »)

2 Pointez sur  sur la barre de fonctions.

La barre Ex-Ctrl apparaît dans la partie centrale supérieure de l'écran.

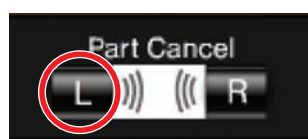


Boutons de commande [Part Cancel]

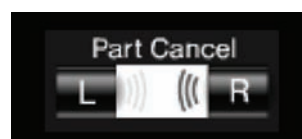
3 Pointez sur  (partie pour main gauche) /  (partie pour main droite) pour faire la lecture ou couper le son de cette partie.

Chaque fois que vous pointez sur cette partie son réglage change et son état est indiqué par une couleur sur l'icône :

Ex. : Le réglage de la partie pour main gauche




Lecture



Coupure

4 Pointez sur  lorsque vous avez terminé la sélection de la partie pour effacer la barre.

Conseil : Vous pouvez également effacer la barre en pointant sur .

Faire la lecture de pièces musicales avec les paroles affichées à l'écran

Vous pouvez afficher les paroles des pièces musicales dont vous faites la lecture. Vous pouvez chanter en vous accompagnant vous-même au piano ou chanter en mode karaoké.

- 1 **Pointez sur Lyric sur la barre de fonctions de l'écran de lecture (→ p. 10).**



Écran de paroles

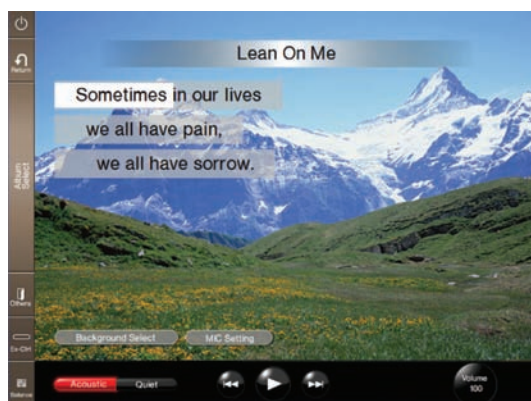
- 2 **Sélectionnez la pièce musicale désirée. (→ p. 19 « Sélectionner une pièce musicale »)**

3 Pointez sur .

La lecture commence. Les paroles apparaissent et changent de couleur à mesure que la pièce musicale progresse.

Remarque : Les paroles n'apparaissent pas si le fichier de la pièce musicale ne contient pas de données de paroles.

Remarque : Lorsqu'un fichier de pièce musicale ne contient pas de données de paroles, seul le titre de la pièce s'affiche.



4 Pointez sur pour revenir à l'écran de lecture.

Remarque : Les utilisateurs résidant en Amérique du Nord sont priés de visiter le site Web ci-dessous pour se procurer des pièces musicales avec paroles.

<http://www.yamahamusicsoft.com/>

Les utilisateurs résidant ailleurs qu'en Amérique du Nord sont priés de s'informer auprès de leur revendeur.

Changer l'arrière-plan de l'écran de paroles

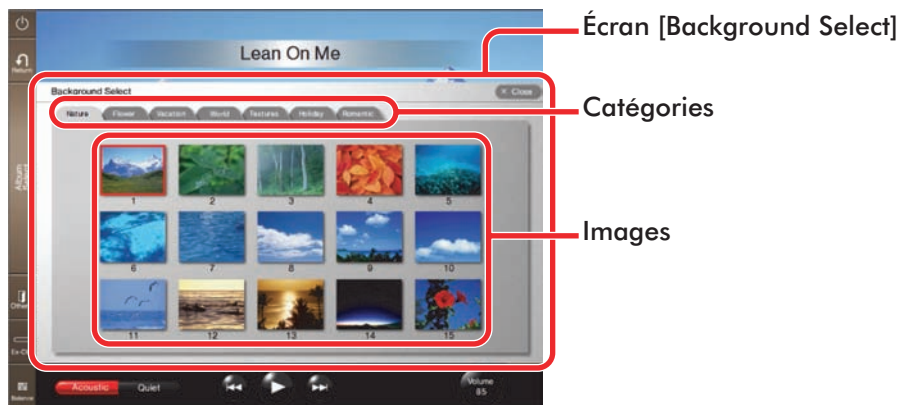
Vous pouvez changer l'arrière-plan de l'écran de paroles selon vos préférences du moment. Vous pouvez choisir une image dans des catégories telles que Nature, Flower (fleurs), Vacation (vacances), World (monde), Textures, Holiday (fête) et Romantic (romantique).

1 Pointez sur **Lyric** sur la barre de fonctions de l'écran de lecture (→ p. 10).



Écran de paroles

2 Pointez sur **Background Select** dans la partie inférieure gauche de l'écran de paroles.



3 Pointez sur la catégorie désirée, puis sur l'image.

4 Pointez sur **Close** pour afficher l'image sélectionnée comme arrière-plan.

L'écran [Background Select] disparaît.

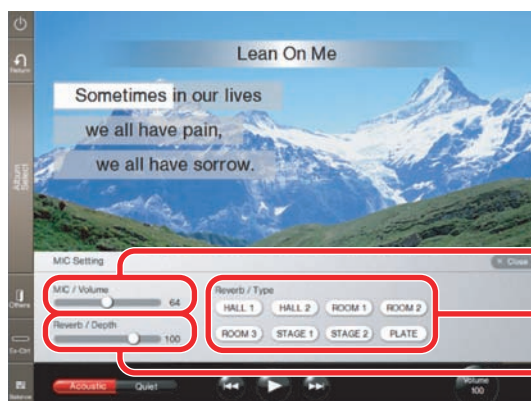
Régler le volume de l'entrée du microphone et la profondeur de réverbération

- 1 Pointez sur **Lyric** sur la barre de fonctions de l'écran de lecture (→ p. 10).



Écran de paroles


- 2 Pointez sur **MIC Setting** dans la partie inférieure gauche de l'écran de paroles.



Barre [MIC Volume]

Boutons [Reverb Type]

Barre [Reverb Depth]

- 3** Pointez sur le point désiré de la barre [MIC Volume] pour régler le volume de l'entrée du microphone.
- 4** Pointez sur le bouton [Reverb Type] désiré, puis sur le point désiré de la barre [Reverb Depth] pour ajuster la profondeur.
- 5** Pointez sur  .
L'écran [MIC Setting] disparaît.

Utilisation élémentaire du piano



Le Disklavier est un instrument polyvalent qui offre des fonctions diverses intégrant des technologies innovatrices. Mais commençons d'abord par l'utilisation la plus élémentaire du piano : celle du clavier.

Jouer du piano acoustique (mode Acoustic)

Utilisez le clavier comme vous le feriez avec un piano acoustique. Il n'est pas nécessaire « d'activer le Disklavier ».

Jouer du piano numérique (mode Quiet)

Mettez le Disklavier en mode Quiet lorsque vous désirez que le clavier soit plus silencieux ou discret qu'un piano acoustique. Lorsque le mode Quiet est activé, vous jouez principalement du piano numérique. Comme les sons que vous jouez sont émis par les haut-parleurs de contrôle*, vous pouvez ajuster le volume suivant vos préférences.

1 Activez le Disklavier. (→ p. 9 « Activer le Disklavier »)



2 Pointez sur dans la partie inférieure gauche de l'écran pour activer le mode Quiet.

La couleur de  tourne au bleu ().

Conseil : Le fait d'appuyer sur  sur le Centre de médias active également le mode Quiet.

3 Jouez sur le Disklavier.

Vous entendrez le son du piano numérique par les haut-parleurs de contrôle*.

Pour désactiver le mode Quiet, pointez sur  dans la partie inférieure gauche de l'écran.

La couleur de  tourne au rouge ().

Conseil : Le fait d'appuyer sur  sur le Centre de médias désactive également le mode Quiet.

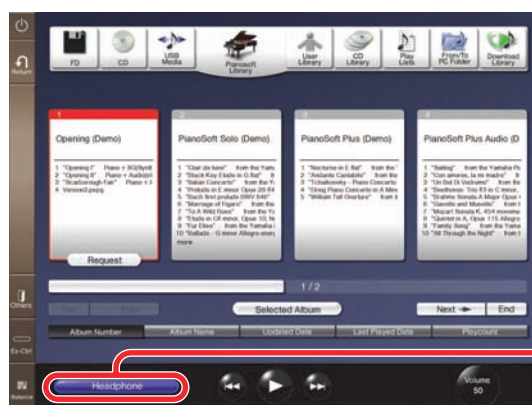
* Uniquement pour les modèles dotés de haut-parleurs de contrôle.

Utilisation du casque (mode Headphone)

1 Activez le Disklavier. (→ p. 9 « Activer le Disklavier »)

2 Raccordez le casque stéréo fourni à la prise PHONES située au bas du Centre de médias. (→ p. 2 dans le « Manuel d'utilisation avancé »)

Headphone apparaît.



Indication du mode Headphone

3 Jouez sur le Disklavier.

Le son du mode Acoustic est coupé et le son du piano numérique est émis uniquement par le casque raccordé.

Remarque : Il est possible de raccorder deux casques en même temps. Dans ce cas, les deux casques doivent être du même modèle.

Régler la balance du volume entre le jeu au clavier, le son d'ensemble, la lecture du logiciel et l'entrée du microphone

1 Pointez sur sur la barre de fonctions.



Affichage des commandes de balance

Bouton [Reset]

Voice : Règle le volume du son du piano numérique* lorsque vous jouez sur le clavier du Disklavier en mode Quiet/Headphone. (→ p. 32 « Jouer du piano numérique (mode Quiet) »)

* Prenez note que ce réglage n'a aucun effet sur le volume de la partie pour piano préenregistrée sur le logiciel.

TG : Règle le volume du son d'ensemble produit par le générateur audio (TG) du Disklavier.

Audio : Règle le volume de l'accompagnement ou de la piste audio principale préenregistrée sur le logiciel (CD).


MIC : Règle le volume du microphone connecté.

2 Pointez sur le point désiré de la barre de volume qui correspond au son dont vous désirez régler le volume.

Pour réinitialiser le réglage, pointez sur .

3 Pointez sur une fois le réglage terminé.

L'affichage des commandes de balance disparaît.

Conseil : Vous pouvez également effacer l'affichage des commandes de balance en pointant sur .

Créer une bibliothèque de pièces musicales

Les fonctions suivantes sont pratiques pour organiser le contenu des bibliothèques de pièces musicales ([Pianosoft Library], [CD Library], [Download Library], [From/To PC Folder] et [User Library]) ainsi que des [Play Lists]. (→ p. 25 « Utiliser les listes de lecture » dans le « Manuel d'utilisation avancé ».)

Utilisation de base du gestionnaire de fichiers

Cette section explique comment sélectionner un album, une pièce musicale ou une liste de lecture.

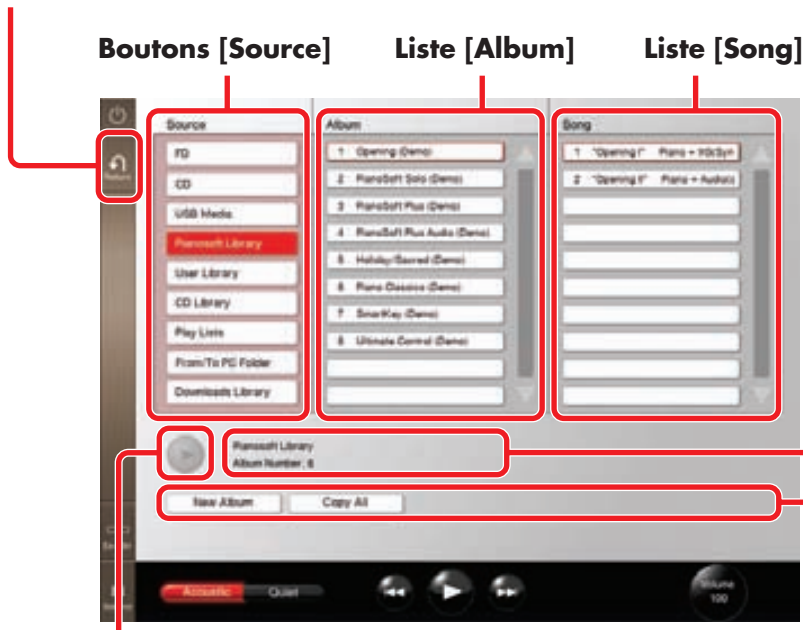
1 Pointez sur  sur la barre de fonctions.



2 Pointez sur  .

L'écran du gestionnaire de fichiers apparaît.

Termine les opérations sur fichier et rétablit l'écran de lecture.



Zone d'information

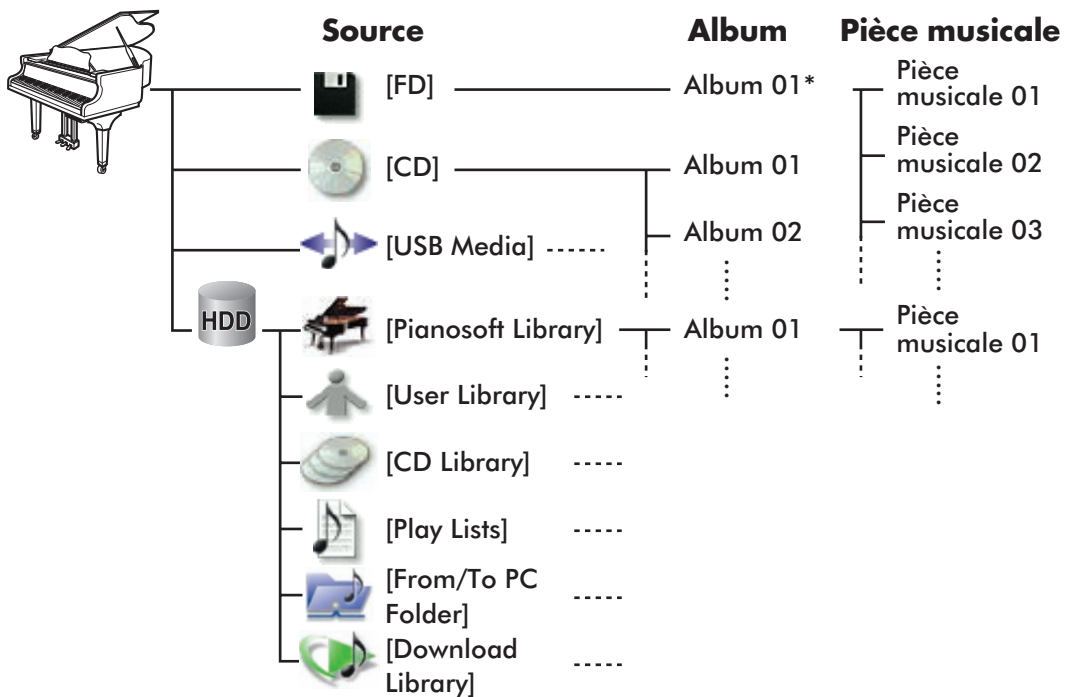
Affiche la source sélectionnée et les détails concernant l'album ou la pièce musicale.

Boutons d'opérations sur fichier

Une fois qu'une source, qu'un album ou qu'une pièce musicale a été sélectionné(e), les boutons d'opérations disponibles s'affichent.

Lance la lecture de la pièce musicale sélectionnée.

Conseil : L'écran du gestionnaire de fichiers affiche de façon claire la structure hiérarchique des répertoires du Disklavier. Cela vous permet de sélectionner de manière intuitive le fichier de pièce musicale ou l'album désiré.



* La disquette ([FD]) ne peut contenir qu'un seul album.

3 Pointez sur la source désirée.

Ex. : Lorsque [Pianosoft Library] est sélectionné

L'arrière-plan de [Source] devient rose.



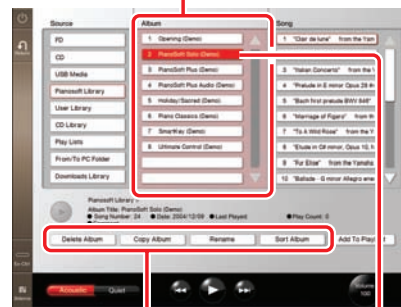
Les opérations disponibles apparaissent.

La source sélectionnée devient rouge.

4 Pointez sur l'album désiré.

Ex. : Lorsque [PianoSoft Solo (Demo)] est sélectionné

L'arrière-plan de [Album] devient rose.



Les opérations disponibles apparaissent.

L'album sélectionné devient rouge.

5 Pointez sur la pièce musicale désirée.

Ex. : Lorsque [Black Key Etude in G flat from...] est sélectionné

L'arrière-plan de [Song] devient rose.



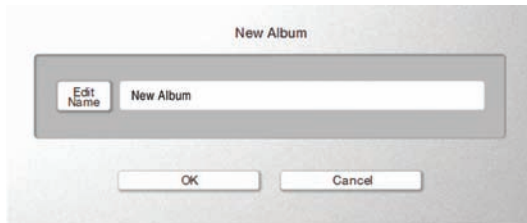
Les opérations disponibles apparaissent.

La pièce musicale sélectionnée devient rouge.

Créer un album dans la bibliothèque

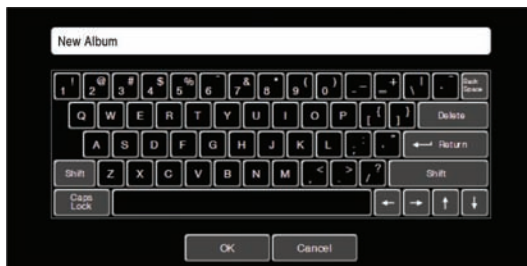
1 Sélectionnez la source désirée. (→ p. 36.)

2 Pointez sur .



Écran [New Album]

3 Pointez sur .



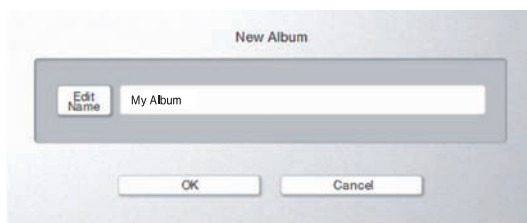
Clavier logiciel

4 Pointez sur les caractères du nom du nouvel album.

Remarque : Le nom doit contenir 64 caractères ou moins.

5 Pointez sur  ou .

Le clavier logiciel disparaît.



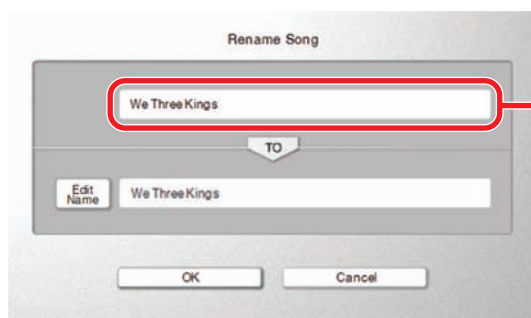
6 Assurez-vous que le nom est correct, puis pointez sur .

7 Assurez-vous que [Complete] apparaît, puis pointez sur .

Changer le nom d'un album, d'une pièce musicale ou d'une liste de lecture

1 Sélectionnez l'album, la pièce musicale ou la liste de lecture désiré(e). (→ p. 36.)

2 Pointez sur .



Le titre de l'album, de la pièce musicale ou de la liste de lecture sélectionné(e)

3 Pointez sur .



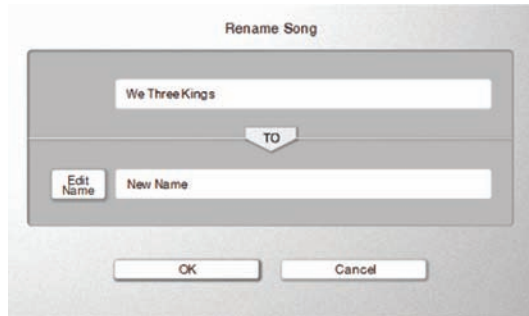
Clavier logiciel

4 Pointez sur les caractères du nom du nouvel album.

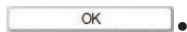
Remarque : Le nom doit contenir 64 caractères ou moins.

5 Pointez sur ou .

Le clavier logiciel disparaît.



6 Assurez-vous que le nom est correct, puis pointez sur

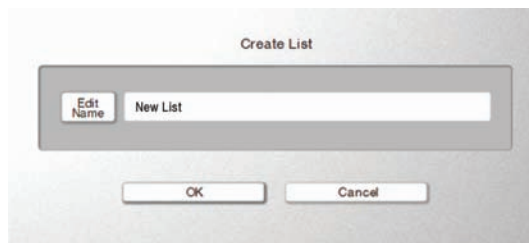


7 Assurez-vous que [Complete] apparaît, puis pointez sur .

Créer une nouvelle liste de lecture

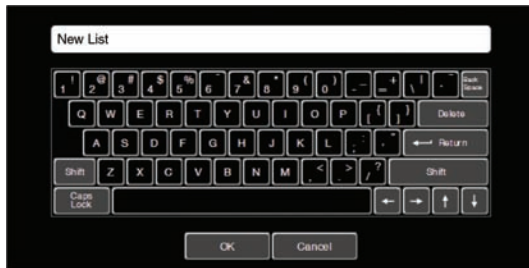
1 Pointez sur pour sélectionner [Play Lists] comme source. (→ p. 36.)

2 Pointez sur .



Écran [Create List]

3 Pointez sur  .

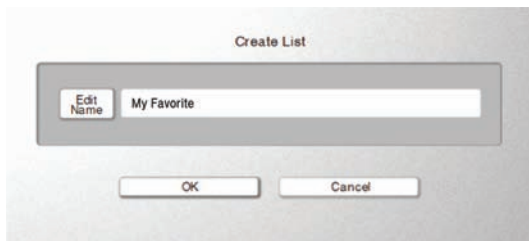


Clavier logiciel

4 Pointez sur les caractères du nom de la nouvelle liste de lecture.

Remarque : Le nom doit contenir 64 caractères ou moins.

5 Pointez sur  ou  .
Le clavier logiciel disparaît.



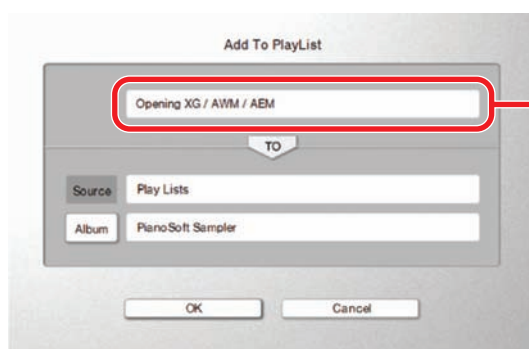
6 Assurez-vous que le nom est correct, puis pointez sur  .

7 Assurez-vous que [Complete] apparaît, puis pointez sur  .

Ajouter la pièce musicale désirée à la liste de lecture

1 Sélectionnez la pièce musicale désirée. (→ p. 36.)

2 Pointez sur .



La pièce musicale sélectionnée

Écran [Add to PlayList]

3 Pointez sur , puis sur l'album désiré comme destination.

4 Pointez sur .

5 Assurez-vous que [Complete] apparaît, puis pointez sur .

Copier des albums, des pièces musicales ou le contenu entier d'une source

Cette fonction n'est pas disponible pour [CD Library] et [Play Lists].

1 Sélectionnez la source, l'album ou la pièce musicale désiré(e). (→ p. 36.)

2 Pointez sur le bouton d'opération sur fichier désiré parmi les boutons ci-dessous.

: Sélectionne la source que l'on désire copier.

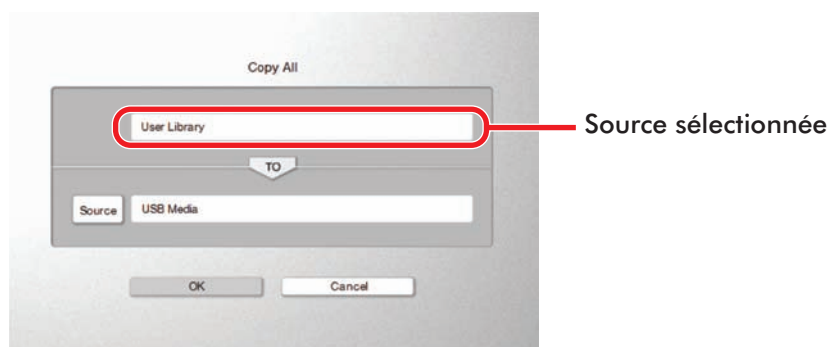
: Sélectionne l'album que l'on désire copier.

: Sélectionne la pièce musicale que l'on désire copier.

Remarque : Les boutons d'opérations sur fichier disponibles varient suivant le contenu sélectionné.

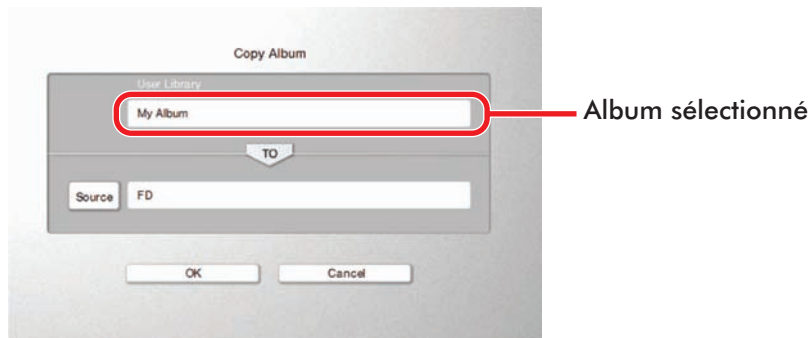
Un écran apparaît pour demander la destination.

Ex. : Lorsque vous pointez sur



Écran [Copy All]

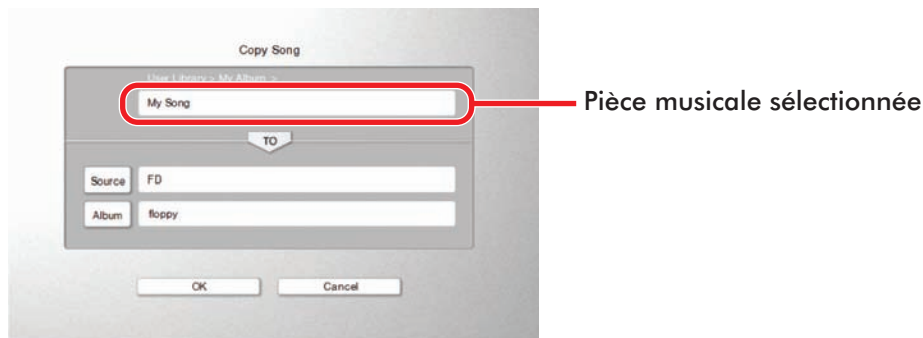
Ex. : Lorsque vous pointez sur



Écran [Copy Album]

La procédure à suivre pour copier une pièce musicale est expliquée ici à titre d'exemple.

Ex. : Lorsque vous pointez sur



Écran [Copy Song]

3 Pointez sur pour sélectionner la source de destination.



Écran [Select Source]

4 Pointez sur la source de destination, puis sur .
L'écran [Select Source] disparaît.

5 Pointez sur pour sélectionner l'album de destination.



Écran [Select Album]

6 Pointez sur l'album de destination, puis sur . L'écran [Select Album] disparaît.



Source et album de destination

7 Assurez-vous que la destination est correcte, puis pointez sur .

8 Assurez-vous que [Complete] apparaît, puis pointez sur .

Remarque : Le contenu d'une source autre que CD ne peut pas être copié vers [CD Library].

Effacer des albums, pièces musicales et listes de lecture

Cette fonction est disponible pour toutes les bibliothèques de pièces musicales et pour [Play Lists].

1 Sélectionnez l'album, la pièce musicale ou la liste de lecture désiré(e). (→ p. 36.)

2 Pointez sur le bouton d'opération sur fichier désiré parmi les boutons ci-dessous.

- : Efface l'album désiré.
- : Efface la pièce musicale désirée.
- : Efface la liste de lecture désirée.
- : Efface la pièce musicale désirée sur la liste de lecture désirée.

Ex. : Lorsque vous pointez sur



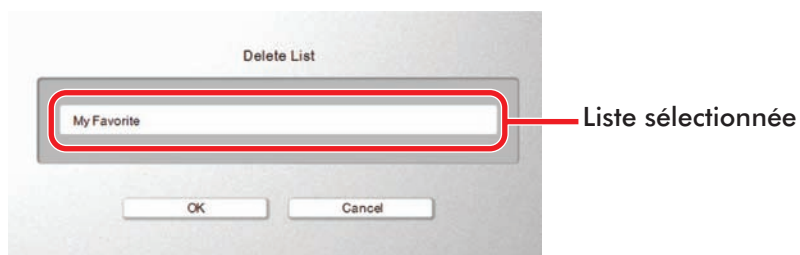
Écran [Delete Album]

Ex. : Lorsque vous pointez sur



Écran [Delete Song]

Ex. : Lorsque vous pointez sur 



Écran [Delete List]

Ex. : Lorsque vous pointez sur 



Écran [Clear Song]

La procédure à suivre pour effacer une pièce musicale est expliquée ici à titre d'exemple.

3 Assurez-vous qu'il s'agit bien de celle que vous désirez effacer, puis pointez sur  .

4 Assurez-vous que [Complete] apparaît, puis pointez sur  .

Conseil : Même si vous effacez une liste de lecture ou une des pièces musicales d'une liste de lecture, cela n'efface pas les fichiers de pièce musicale eux-mêmes.

Modifier l'ordre des albums, des pièces musicales ou des listes de lecture

Cette fonction est disponible pour toutes les bibliothèques et pour [Play Lists].

1 Sélectionnez l'album, la pièce musicale ou la liste de lecture désiré(e). (→ p. 36.)

2 Pointez sur le bouton d'opération sur fichier désiré parmi les boutons ci-dessous.

: Modifie l'ordre des albums.

: Modifie l'ordre des pièces musicales.

Ex. : Lorsque vous pointez sur .

L'album sélectionné

Boutons de réorganisation

: Déplace l'album au début de la source.

: Déplace l'album vers le bas.

: Déplace l'album vers le haut.

: Déplace l'album à la fin de la source.

La destination

Écran [Sort Album]

Ex. : Lorsque vous pointez sur

La pièce musicale sélectionnée

Boutons de réorganisation

: Déplace la pièce musicale au début de l'album.

: Déplace la pièce musicale vers le bas.

: Déplace la pièce musicale vers le haut.

: Déplace la pièce musicale à la fin de l'album.

La destination

Écran [Sort Song]

3 Pointez sur le bouton de réorganisation pour déplacer l'album ou la pièce musicale sélectionné(e) vers la position désirée, puis pointez sur .

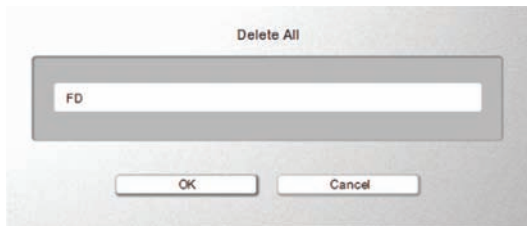
4 Assurez-vous que [Complete] apparaît, puis pointez sur .

Effacer les données d'une disquette

Assurez-vous que la disquette est déjà formatée.

1 Pointez sur . (→ p. 36.)

2 Pointez sur .



Écran [Delete All]

3 Pointez sur .

Remarque : Avant de pointer sur , assurez-vous qu'il s'agit bien du contenu que vous désirez effacer.

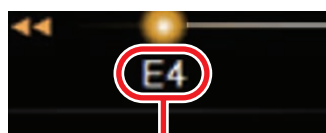


Remarque : NE PAS désactiver le Disklavier ni éjecter la disquette pendant que l'effacement est en cours.

4 Pointez sur .

Affichage des invites de touche pendant la lecture SmartKey™

Voir p. 35 « Lecture SmartKey™ » dans le « Manuel d'utilisation avancé » pour plus de détails.



L'invite de touche apparaît ici.

Affichage pendant l'enregistrement

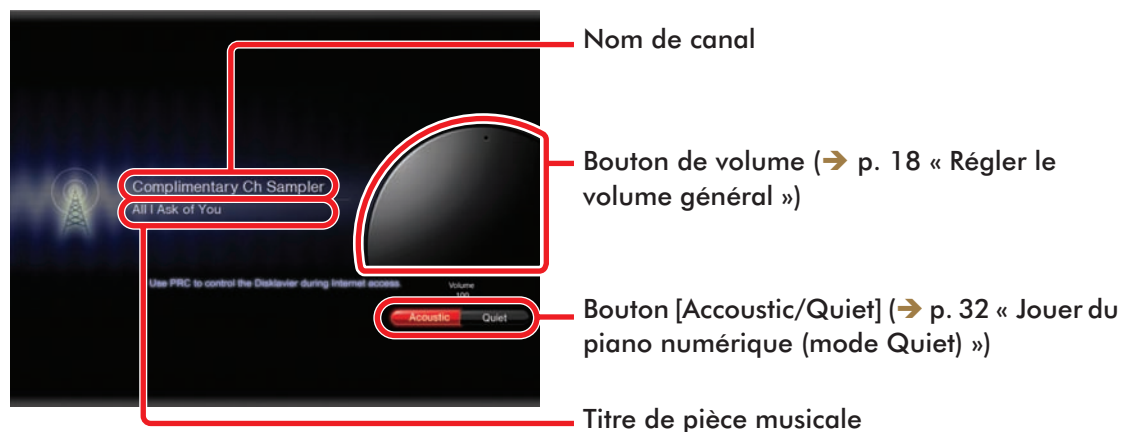
L'affichage suivant apparaît pendant l'enregistrement.



Remarque : Pendant que cet écran s'affiche, il n'est pas possible de commander le Disklavier avec la tablette de commande.

Affichage pendant la lecture de DisklavierRadio

Pendant la lecture de DisklavierRadio, l'affichage suivant apparaît.



Affichage pendant l'utilisation du service IDC

Pendant la connexion du Disklavier au service IDC, l'affichage suivant apparaît et les opérations sont désactivées sur la tablette de commande.*

* Sauf pendant la lecture de DisklavierRadio.



Changer le design de la salle (arrière-plan)

Vous pouvez changer le design de la salle (arrière-plan) selon vos préférences du moment.

1 Pointez sur  sur la barre de fonctions de l'écran de lecture (→ p. 10).

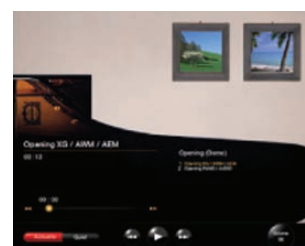
Chaque fois que vous pointez sur la barre, le design de la salle change, comme suit :



Salle 1



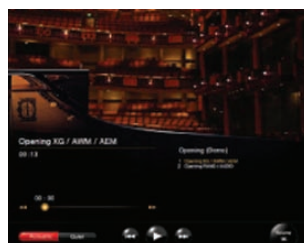
Salle 2



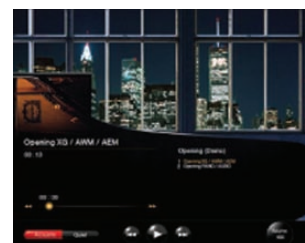
Salle 3



Salle 6



Salle 5



Salle 4

Conseil : Vous pouvez changer l'image d'un des cadres accrochés au mur de la salle. (→ p. 55 « Changer l'image dans le cadre »)

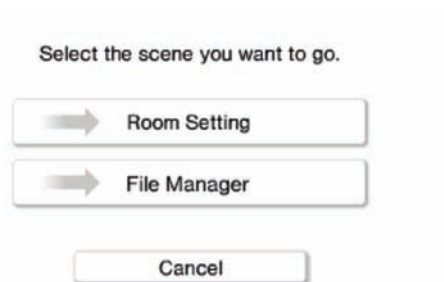
Remarque : Le design et le nombre de salles sont sujets à modification sans préavis.

Changer l'image dans le cadre

Vous pouvez changer, déplacer, agrandir ou réduire l'image d'un des cadres de la salle (arrière-plan).

(Cela s'applique uniquement aux designs où il y a des images encadrées.)

1 Pointez sur sur la barre de fonctions.

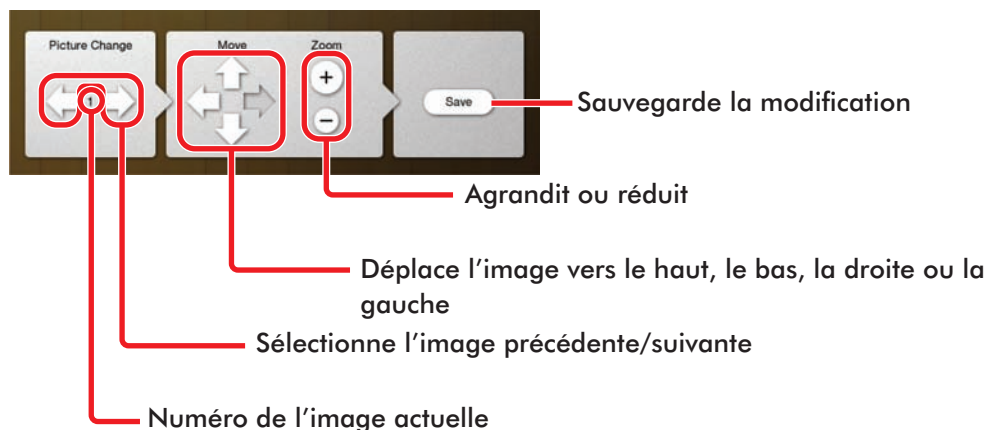


2 Pointez sur .



3 Pointez sur le cadre dont vous désirez changer l'image.

L'intérieur du cadre devient rouge.




Conseil : Vous pouvez remplacer les images des cadres par vos propres images. Voir p. 58 pour plus de détails.

4 Pointez sur les flèches ou sur \oplus/\ominus pour modifier l'image du cadre sélectionné.

5 Pointez sur .

Le design modifié est sauvegardé.

Conseil : Si vous désirez changer une image dans une autre salle, pointez sur  pour sélectionner la salle désirée, puis procédez à partir de l'étape 1.

Pour revenir à l'écran de lecture, pointez sur .

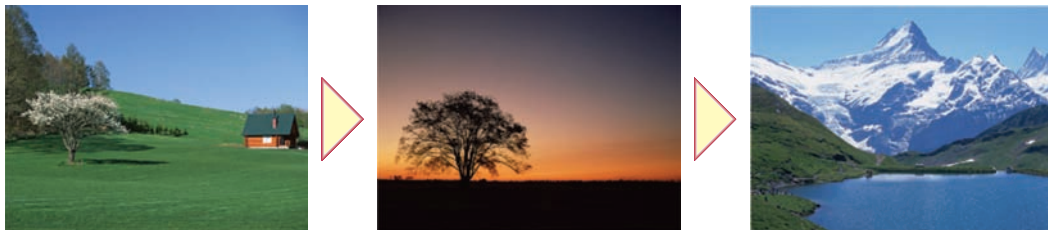
Diaporama

Vous pouvez regarder un diaporama composé des images sauvegardées dans le dossier My Picture. (→ p. 58)

1 Pointez sur une image encadrée.



Les images sauvegardées dans le dossier My Picture s'affichent l'une après l'autre sur toute la surface de l'écran.



2 Pointez sur l'écran pendant la présentation du diaporama.

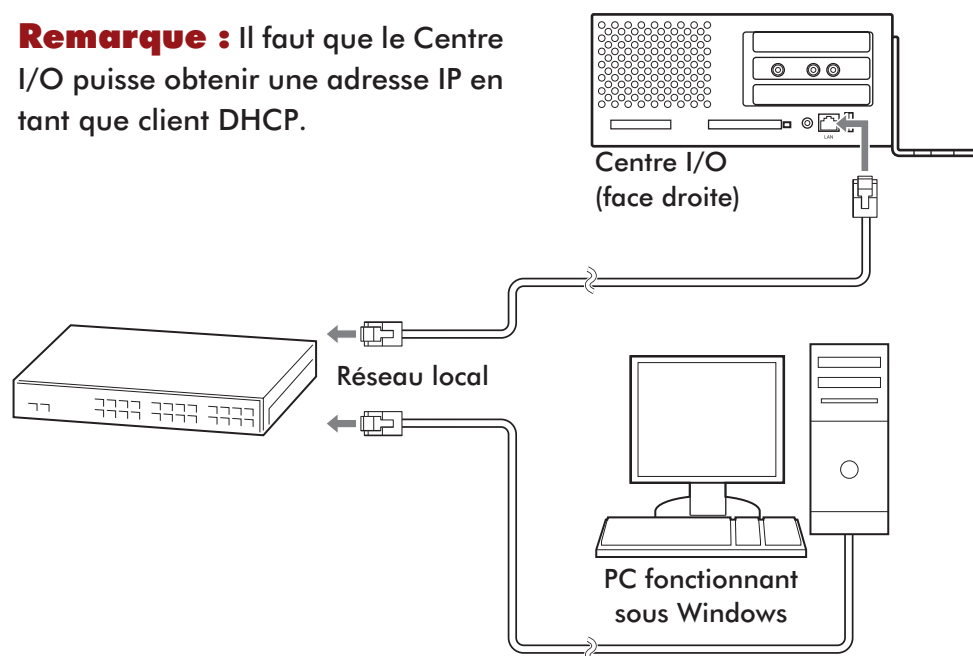
Le diaporama prend fin, puis l'écran de lecture est rétabli.

Ajouter des images à la collection d'images associées aux cadres d'une salle (arrière-plan)

Vous pouvez remplacer l'image sélectionnée en usine pour un cadre donné par l'image de votre choix, en ajoutant des images à la collection d'images. De plus, les images que vous ajoutez seront intégrées au diaporama (→ p. 57).

1 Connectez le Centre I/O à un réseau local auquel un PC fonctionnant sous Windows et contenant des données d'image est également connecté.

Remarque : Il faut que le Centre I/O puisse obtenir une adresse IP en tant que client DHCP.



2 Démarrez l'Explorateur, puis ouvrez [Favoris réseau] sur le PC.

Conseil : Assurez-vous que le Disklavier est activé, puis démarrez l'Explorateur.

3 Ouvrez [Dkv*****]* et vérifiez que [My Picture] y est affiché.

* [*****] varie suivant le modèle.

4 Copiez les images de votre choix dans [My Picture].

Remarque : Seuls les fichiers JPEG sont disponibles avec cette fonction. L'extension doit être « .jpeg », « .jpg », « .jpe », « .JPEG », « .JPG » ou « .JPE ».

Remarque : La résolution recommandée pour le fichier d'image est de 800 x 600 pixels ou moins. Si la résolution du fichier d'image est supérieure à celle recommandée ci-dessus, il faudra peut-être plus de temps pour afficher toute l'image.

Actualiser l'affichage du contenu dans [From/To PC Folder]

1 Suivez les étapes 1 et 2 de « Sélectionner une pièce musicale ». (→ p. 19)



3 Pointez sur .

Remarque : Pour plus de détails sur la façon de copier des fichiers de pièce musicale vers [From/To PC Folder], reportez-vous à « Copier les fichiers de pièce musicale d'un ordinateur au Disklavier » à la p. 37 du « Manuel d'utilisation avancé ».

Fonction de la barre de configuration

Jumeler la tablette de commande et le Disklavier

Au moment de l'achat, ce réglage est déjà effectué. Il n'est donc pas nécessaire d'exécuter la procédure suivante.

Remarque : Avant d'effectuer ce réglage, il est recommandé de désactiver tous les appareils sans fil, à l'exception du Disklavier.

1 Appuyez sur  (touche P).



Barre de configuration

2 Pointez sur .



3 Pointez sur .



Écran [Message Box]

4 Pointez sur .

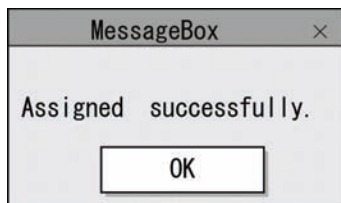
Le programme se met à chercher le Disklavier.



Conseil : ***** varie suivant le modèle.

5 Pointez sur .

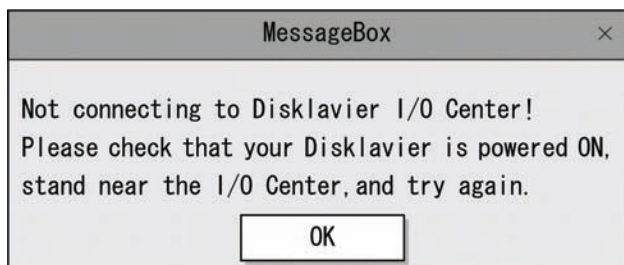
Le réglage est sauvegardé et le message suivant apparaît.



6 Pointez sur .

Vous pouvez maintenant utiliser la tablette de commande pour commander à distance le Disklavier.

Remarque : Si le message suivant apparaît, il se peut que la tablette de commande soit connectée à un autre appareil sans fil ou que le Disklavier ne soit pas activé. Le cas échéant, activez le Disklavier, désactivez tous les autres appareils sans fil, puis suivez à nouveau la procédure à partir de l'étape 1 sans vous éloigner du Disklavier.



Redémarrer l'écran d'interface

Si la tablette de commande fonctionne mal ou ne répond pas, redémarrez l'écran d'interface.

1 Appuyez sur (touche P).

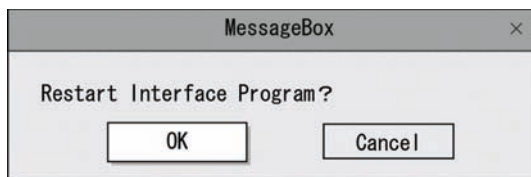


Barre de configuration

2 Pointez sur .



3 Pointez sur .



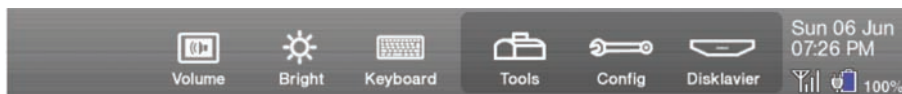
4 Pointez sur .

L'écran d'interface se ferme puis redémarre.


Régler le volume de la tablette de commande

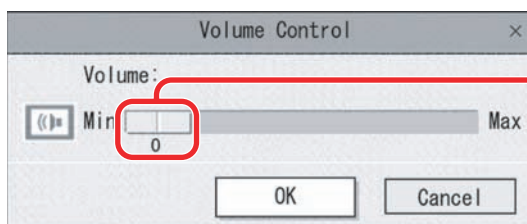
Vous pouvez régler le volume de la tablette de commande.

1 Appuyez sur  (touche P).



Barre de configuration

2 Pointez sur .

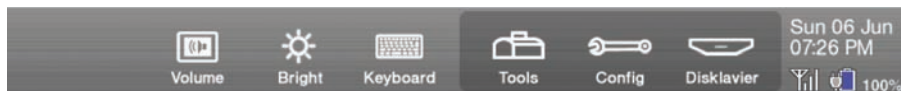


Case de défilement

3 Glissez la case de défilement pour régler le volume, puis pointez sur .

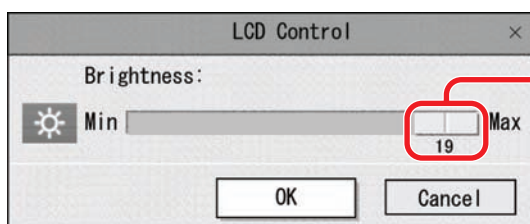
Régler la luminosité de l'écran tactile

1 Appuyez sur ☉ (touche P).



Barre de configuration

**2 Pointez sur ☉
Bright.**



Case de défilement

3 Glissez la case de défilement pour régler la luminosité, puis pointez sur .

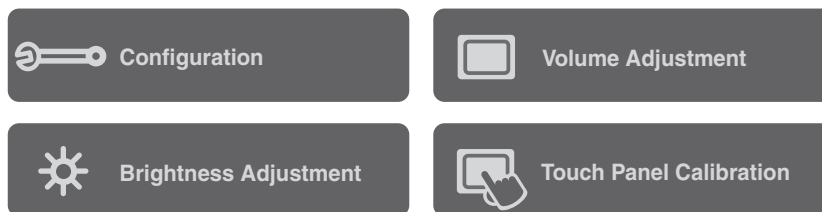
Spécifier le fuseau horaire

1 Appuyez sur (touche P).

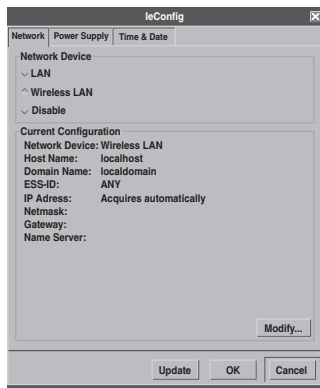


Barre de configuration

2 Pointez sur .

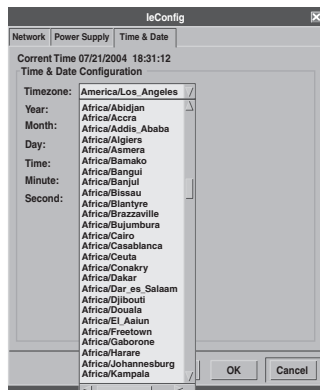


3 Pointez sur .



4 Pointez sur l'onglet .

5 Pointez sur [Time Zone] puis sur votre fuseau horaire dans la liste déroulante.





6 Pointez sur [OK].



7 Pointez sur [OK].

Autres boutons

Les autres boutons de la barre de configuration, tels que  et  ne sont pas utilisés en général.

Dépannage

En cas de problème d'utilisation du Disklavier, vérifiez si l'un des symptômes énumérés ci-dessous s'applique au problème en question, et suivez la procédure suggérée.

Vous n'arrivez pas à activer la tablette de commande.	<ul style="list-style-type: none">• Assurez-vous qu'il y a des batteries dans la tablette de commande.• Assurez-vous que la tablette de commande est chargée.• Si la tablette de commande est cassée, communiquez avec le revendeur du Disklavier.
Vous n'arrivez pas à utiliser la tablette de commande.	<p>La tablette de commande et le Disklavier ne se connectent pas au réseau sans fil.</p> <ul style="list-style-type: none">• Assurez-vous que la tablette de commande se trouve à l'intérieur de la plage de fonctionnement spécifiée. (Assurez-vous que vous utilisez la tablette de commande à une courte distance du Disklavier.) Si la tablette de commande ne se connecte toujours pas au Disklavier, il se peut qu'elle soit cassée. Communiquez avec le revendeur du Disklavier.• Assurez-vous que le Disklavier est activé. Si le problème persiste, communiquez avec le revendeur du Disklavier.
La tablette de commande ne répond pas à la pression des touches.	<ul style="list-style-type: none">• Redémarrez l'écran d'interface. (→ p. 62)• Si le redémarrage de l'interface ne règle pas le problème, appuyez pendant 4 secondes sur la touche d'alimentation de la tablette de commande. Cela forcera la tablette de commande à se fermer.
Vous n'arrivez pas à fermer la tablette de commande.	<ul style="list-style-type: none">• Appuyez pendant 4 secondes sur la touche d'alimentation de la tablette de commande. Cela forcera la tablette de commande à se fermer.

Intègre la technologie Macromedia® Flash™ Player de Macromedia, Inc., Copyright © 1995-2004 Macromedia, Inc. Tous droits réservés. Macromedia, Flash et Macromedia Flash sont des marques de commerce ou des marques déposées de Macromedia, Inc. aux États-Unis et dans le monde.



« Cet appareil intègre la technologie Macromedia® Flash™ Player. Pour plus d'informations sur Macromedia Flash Player, visitez <http://www.macromedia.com/software/flash/about/>. »



YAMAHA CORPORATION

P.O.Box 3, Hamamatsu, 430-8651 Japan

Copyright © 2004 by Yamaha Corporation
This document is printed on chlorine free (ECF) paper.



For U.S.A.

COMPLIANCE INFORMATION STATEMENT (DECLARATION OF CONFORMITY PROCEDURE)

Responsible Party : Yamaha Corporation of America
Address : 6600 Orangethorpe Avenue, Buena Park, CA 90620 USA
Telephone : 1-714-522-9011
Fax : 1-714-522-9301
Type of Equipment : Tablet Controller
Model Name : TRC-100

These devices complies with Part 15 of the FCC Rules.

Operation is subjected to the following conditions;

- 1) this device may not cause harmful interference, and
 - 2) this device must accept any interference received including interference that may cause undesired operation.
- See user manual instructions if interference to radio reception is suspected.

FCC INFORMATION (U.S.A.)

1. IMPORTANT NOTICE: DO NOT MODIFY THIS UNIT!

This product, when installed as indicated in the instructions contained in this manual, meets FCC requirements. Modifications not expressly approved by Yamaha may void your authority, granted by the FCC, to use the product.

2. IMPORTANT: When connecting this product to accessories and/or another product use only high quality shielded cables.

Cable/s supplied with this product **MUST** be used. Follow all installation instructions. Failure to follow instructions could void your FCC authorization to use to use this product in the USA.

3. NOTE: This product has been tested and found to comply with the requirements listed in FCC Regulations, Part 15 for Class “B” digital devices. Compliance with these requirements provides a reasonable level of assurance that your use of this product in a residential environment will not result in harmful interference with other electronic devices. This requirement generates/uses radio frequencies and, if not installed and used according to the instructions found in the users manual, may cause interference harmful to the operation of other electronic devices.

Compliance with FCC regulations does not guarantee that interference will not occur in all installations. If this product is found to be the source of interference, which can be determined by turning the unit “OFF” and “ON”, please try to eliminate the problem by using one of the following measures: Relocate either this product or the device that is being affected by the interference.

Utilize power outlets that are on different branch (circuit breaker or fuse) circuits or install AC line filter/s.

In the case of radio or TV interference, relocate/reorient the antenna. If the antenna lead-in is 300 ohm ribbon lead, change the lead-in to coaxial type cable.

If these corrective measures do not produce satisfactory results, please contact the local retailer authorized to distribute this type of product. If you can not locate the appropriate retailer, please contact Yamaha Corporation of America, Electronic Service Division, 6600 Orangethorpe Ave, Buena Park, CA 90620.

For U.S.A.

The Tablet Controller contains a small amount of mercury. Disposal of this material may be regulated due to environmental considerations. For disposal information in the United States, refer to the Electronic Industries Alliance web site: www.eiae.org

This applies only to products distributed by Yamaha Corporation of America.

For U.S.A.

This product contains a battery that contains perchlorate material. Perchlorate Material-special handling may apply. See www.dtsc.ca.gov/hazardouswaste/perchlorate