



Tarjeta Plug-in de Batería

PLG150-DR

Tarjeta Plug-in de Percusión

PLG150-PC

MANUAL DEL USUARIO

Precauciones

- No exponga la tarjeta Plug-in a la luz solar directa, alto grado de humedad, temperaturas elevadas, presencia excesiva de polvo o vibraciones intensas.
- Antes de manipular la tarjeta Plug-in, toque una superficie metálica para descargar la posible electricidad estática acumulada en su cuerpo.
- Cuando sostenga la tarjeta Plug-in, no toque la zona interior de la placa de circuitos ni aplique excesiva presión a la tarjeta, y asegúrese de proteger la tarjeta del contacto con el agua u otros líquidos.
- Antes de instalar la tarjeta en un generador de tonos o tarjeta de sonido, desconecte el cable de alimentación del ordenador.
- Antes de conectar el ordenador a otros dispositivos, apague todos ellos.
- Yamaha no asume ninguna responsabilidad por la pérdida de datos debida a anomalías del ordenador u operaciones de los usuarios.
- La tarjeta Plug-in no contiene piezas utilizables por el usuario, por lo que no deberá tocar la parte interior de la placa de circuitos ni manipular en forma alguna los circuitos electrónicos. De lo contrario, podría ocasionar descargas eléctricas o daños en la tarjeta.

YAMAHA NO ASUME NINGUNA RESPONSABILIDAD POR LOS DAÑOS CAUSADOS COMO CONSECUENCIA DE UN USO INDEBIDO DE LA TARJETA PLUG-IN.

* Los nombres de empresas y productos que aparecen en este manual de uso son marcas comerciales o registradas de sus respectivas compañías.

* Las pantallas que aparecen en este manual poseen exclusivamente un carácter ilustrativo, por lo que pueden diferir de alguna manera de las visualizadas en el instrumento.

Enhorabuena y gracias por adquirir la tarjeta Plug-in Yamaha PLG150-DR/PLG150-PC de Batería/Percusión.

La tarjeta PLG150-DR/PLG150-PC es un generador de tonos de diseño especial concebido para el uso con diversos instrumentos electrónicos de Yamaha. Principalmente puede instalarse e integrarse con instrumentos del Sistema Plug-in de Síntesis Modular (MOTIF, S80, etc.), así como con el generador de tonos MU128 (y otros instrumentos de la serie MU o la tarjeta de audio/MIDI PCI SW1000XG).

Para instalar correctamente la tarjeta PLG150-DR/PLG150-PC y poder disfrutar plenamente de sus sofisticadas funciones, lea atentamente este manual. Al terminar guárdelo en un sitio seguro y a mano para futuras consultas.

AVISO ESPECIAL

- Este producto y el manual de uso que le acompaña están protegidos por derechos de autor exclusivos de Yamaha Corporation.
- El uso del software y del manual está regulado por el CONTRATO DE LICENCIA DE SOFTWARE (SOFTWARE LICENCING AGREEMENT) que el usuario acepta plenamente desde el momento de romper el sello del embalaje del software (rogamos leer atentamente el CONTRATO incluido al final de este manual antes de instalar la aplicación).
- La copia del software o la reproducción de este manual en todo o en parte por cualquier medio está expresamente prohibido sin el consentimiento por escrito del fabricante.
- Yamaha no ofrece ninguna representación ni garantía con respecto al uso del software y de la documentación, y no se considerará responsable por las consecuencias derivadas del uso de este manual y del software.
- Este producto incluye programas y contenidos informáticos cuyos derechos de autor son propiedad de Yamaha o para los que Yamaha dispone de licencia de uso de los derechos de autor de otros. Los materiales con derechos de autor incluyen, sin limitación, todo el software informático, archivos de estilo, archivos MIDI, datos WAVE y grabaciones de sonidos. Todo uso no autorizado de los programas y contenidos, excepto el uso personal, no está permitido, de acuerdo con las leyes pertinentes. Cualquier violación de los derechos de autor tendrá consecuencias legales. NO REALICE, DISTRIBUYA NI UTILICE COPIAS ILEGALES.
- Se prohíbe estrictamente la copia de datos de secuencias musicales y/o archivos de audio digital disponibles en comercios, excepto para uso personal.
- Las futuras actualizaciones de los programas de aplicaciones y del sistema y cualquier cambio en las especificaciones y funciones se anunciarán por separado

Sistema Plug-in de Síntesis Modular

Acerca del Sistema Plug-in de Síntesis Modular

El Sistema Plug-in de Síntesis Modular de Yamaha brinda enormes posibilidades de ampliación y de actualización a los sintetizadores, generadores de tonos y tarjetas de sonido compatibles con la Síntesis Modular Plug-in. Así podrá aprovechar de manera sencilla y eficaz las últimas y más sofisticadas tecnologías de sintetizadores y efectos para estar al día en los rápidos y generalizados avances logrados en la producción musical.



Acerca del Sistema Plug-in XG

El Sistema Plug-in XG de Yamaha ofrece enormes posibilidades de ampliación y de actualización a los generadores de tonos y tarjetas de sonido compatibles con el Sistema Plug-in XG. Así podrá aprovechar de manera sencilla y eficaz las últimas y más sofisticadas tecnologías de sintetizadores y efectos para estar al día en los rápidos y generalizados avances logrados en la producción musical.

Índice

Visión general de la tarjeta PLG150-AN	5
Características principales de la tarjeta PLG150-DR/PLG150-PC	5
Elementos incluidos	5
Elementos requeridos y recomendados	6
Instalación de la tarjeta PLG150-DR/PLG150-PC	6
Especificaciones	6
 Estructura de parámetros	 7
 Para usuarios del Sistema Plug-in de Síntesis Modular	 8
Selección de voces de batería y de percusión (DR/PC)	8
Edición de los parámetros de parte nativa de DR/PC	9
 Para usuarios del Sistema Plug-in XG	 10
Edición de los parámetros de parte nativa	12
 Parámetros	 13
Parámetros de parte nativa	13
Parámetros de sistema nativo	15
Parámetros de edición de voces	15
 Acerca del CD-ROM incluido	 18
Para usuarios de Windows	18
Para usuarios de Macintosh	24
Canciones de demostración	25

Visión General de la tarjeta PLG150-DR/PLG150-PC

Características principales de la tarjeta PLG150-DR/PLG150-PC

- Una vez conectada e instalada, la tarjeta PLG150-DR/PLG150-PC se convierte en otra fuente de sonidos del generador de tonos o del sintetizador anfitrión, proporcionando un total de 88 voces de batería/percusión (80 predefinidas y 8 de usuario) que pueden editarse desde el panel del dispositivo anfitrión. La tarjeta PLG150-DR/PLG150-PC puede instalarse sencillamente en cualquier dispositivo compatible con el Sistema Plug-in de Síntesis Modular o el Sistema Plug-in XG.
- Una sola tarjeta Plug-in PLG150-DR/PLG150-PC funciona como una parte del dispositivo anfitrión, proporcionando hasta 32 voces diferentes (en muestreo monofónico) y además pueden instalarse varias tarjetas en el mismo dispositivo anfitrión.
- Gracias a la capacidad de procesamiento de los efectos internos, la PLG150-DR/PLG150-PC dispone de dos bloques de efectos independientes, inserción y reverberación, que pueden aplicarse a cada uno de los kits.
- Con el Editor de Voces incluido, es posible editar de forma sencilla el sonido de cada nota del kit, así como los parámetros de efecto, y crear hasta ocho kits de usuario originales, todo desde el ordenador bajo Windows.
- La tarjeta PLG150-DR dispone además de un kit de batería basado en el increíble modelo estéreo del popular MOTIF de Yamaha (no todos los sonidos son exactamente iguales). Para los usuarios del MOTIF, significa que pueden utilizar la tarjeta PLG150-DR y reproducir pistas de batería de gran calidad, reservando la polifonía máxima para otros sonidos del MOTIF.
- La tarjeta PLG150-DR también dispone de kits de batería con la misma asignación de mapa de notas que los kits XG, por lo que resultan totalmente compatibles con cualquier dato de canción XG. Es decir, que podrá introducir los cambios de programa deseados y sus pistas de canción se reproducirán y sonarán exactamente como desee, ¡o incluso mejor!

Elementos incluidos

En el embalaje de su tarjeta PLG150-DR/PLG150-PC se han incluido los siguientes elementos. Compruebe que están todos antes de configurar y utilizar el instrumento. Si falta algún elemento, póngase en contacto con la tienda o distribuidor donde haya adquirido la tarjeta.

- Tarjeta Plug-in PLG150-DR/PLG150-PC
- Manual de uso de la tarjeta PLG150-DR/PLG150-PC (este documento)
- CD-ROM

Elementos requeridos y recomendados

Además de los elementos incluidos de la lista anterior, deberá disponer de lo siguiente:

■ Sintetizador, generador de tonos, tarjeta de sonido compatible con los Sistemas Plug-in de Síntesis Modular o XG

Para poder utilizar la tarjeta PLG150-DR/PLG150-PC, necesitará un sintetizador, un generador de tonos o una tarjeta de sonido compatible con el Sistema Plug-in de Síntesis Modular o el Sistema Plug-in XG. Los instrumentos compatibles incluyen los modelos MOTIF, MU128 y SW1000XG. El sintetizador, generador de tonos o tarjeta de sonido deberá disponer, además, de una ranura o espacio disponible para instalar la tarjeta PLG150-DR/PLG150-PC.

Instalación de la tarjeta PLG150-DR/PLG150-PC

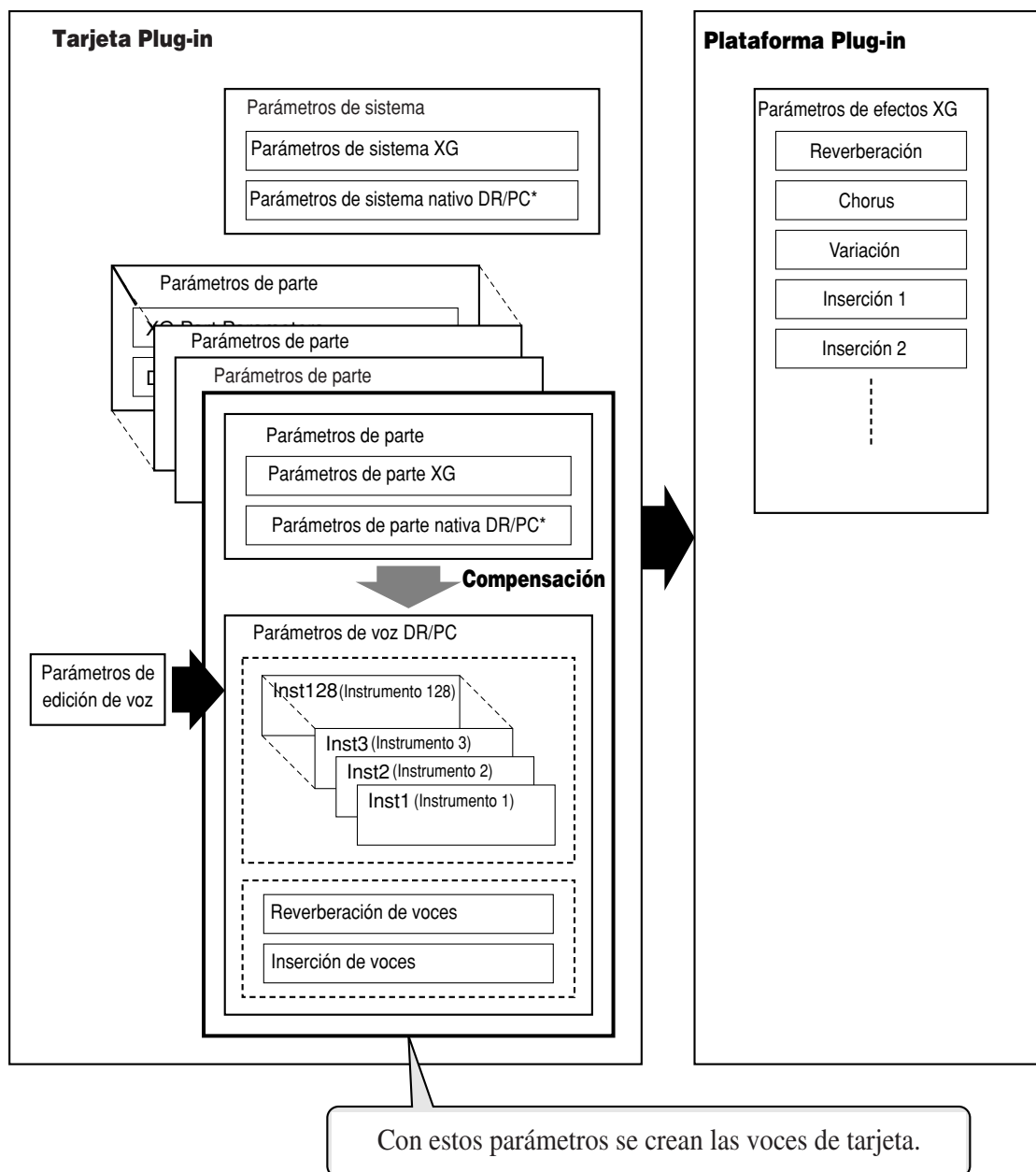
Si desea instrucciones detalladas acerca de la instalación de la tarjeta PLG150-DR/PLG150-PC, consulte el manual de uso del dispositivo “nodriza” compatible con Plug-in (MOTIF, MU128, etc.).

Especificaciones

Sistema de generación de tonos:	AWM2 (Memoria de Onda Avanzada 2)
Polifonía:	32 (con voces de muestreo monofónico)
Número de voces:	80 voces predefinidas, 8 voces de usuario
Interfaz:	Conector Plug-in
Efectos:	Inserción, Reverb
Dimensiones (anch. x alt. x prof.):	138,5 x 89,0 x 8,5 mm
Peso:	62 g
Elementos incluidos:	Manual de uso, CD-ROM

* Las especificaciones están sujetas a modificación sin previo aviso

Estructura de parámetros



Más detalles en la página 13

Para usuarios del Sistema

Selección de voces DR/PC (batería/percusión)

Cuando se instala la tarjeta PLG150-DR/PLG150-PC en un sintetizador compatible con el Sistema Plug-in de Síntesis Modular, las voces DR/PC pueden seleccionarse de la misma manera que las voces internas del sintetizador.

NOTA

- Si se instalan varias tarjetas en el mismo dispositivo anfitrión, desactive el parámetro "PolyExpand" del sintetizador ("off").
- Las pantallas de los ejemplos utilizados en las siguientes explicaciones han sido tomadas del MOTIF.

1 Acceda al modo de reproducción de voces.

Pulse el botón [VOICE].

2 Seleccione una voz Plug-in.

Pulse cualquiera de los botones [PLG1] - [PLG3]. A continuación aparecerá la siguiente pantalla (o similar).

VOICE		DIR		Voice						
BANK	P1-B	GROUP	A	B	C	D	E	F	G	H
1	LiveRm	A	5	RockSt1	9	SmlRoom1	13	Rocky		
2	LiveRm	B	6	RockSt2	10	SmlRoom2	14	Trashed		
3	PowrdStd	7	Drykit	A	11	Heavykit	15	Trashed		
4	DryStand	8	Drykit	B	12	Ring3nrs	16	Trashed		

3 Seleccione un grupo.

Pulse cualquiera de los botones GROUP [A] - [H].

4 Seleccione una voz.

Pulse cualquiera de los botones NUMBER [1] - [16].

NOTA

Cuando utilice la tarjeta PLG150-DR en el modo de canción del MOTIF, no olvide realizar los siguientes ajustes:

- Ajuste el canal de recepción de la parte [PLG] (la parte a la que se va asignar la tarjeta PLG150-DR) al canal 10.
- En el MOTIF, desactive la parte interna asignada al canal 10 (off).

Para usuarios del MOTIF6/MOTIF7/MOTIF8

Si desea aprovechar al máximo las posibilidades de la tarjeta PLG150-DR/PLG150-PC, visite el sitio web indicado y descargue la última versión del sistema operativo del MOTIF.

<http://www.yamahasynth.com>
<http://www.yamaha.es>

Edición de los parámetros de parte nativa DR/PC (batería/percusión)

En las indicaciones siguientes se explica el proceso de edición de los parámetros de parte nativa DR/PC (batería/percusión) durante la creación de voces PLG, con el Sintetizador de Control MOTIF como ejemplo. Si desea información sobre el almacenamiento de voces PLG con un instrumento compatible con el Sistema Plug-in de Síntesis Modular, consulte el manual de uso del instrumento.

NOTA

Tenga en cuenta que los valores y ajustes de los parámetros siguientes representan compensaciones de los ajustes de voz reales. Esto significa que los ajustes realizados en los parámetros puede que no alteren demasiado el sonido real, según sean los ajustes originales de la voz. Respecto de los valores de los parámetros, un ajuste de "0" no produce ningún cambio, mientras que los valores positivos y negativos aumentan o disminuyen, respectivamente, el valor.

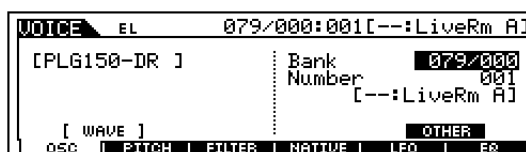
1 Seleccione la voz DR/PC deseada, tal como se indica en "Selección de voces DR/PC", en la página 8.

2 Acceda al modo de edición de voces.

Pulse el botón [EDIT].

3 Seleccione un elemento que desee editar.

1) Pulse cualquiera de los botones NUMBER [1] – [4] para editar los parámetros del elemento.



2) Pulse el botón [F4] para seleccionar el elemento "NATIVE".



4 Seleccione el parámetro deseado.

Utilice los botones de cursor para seleccionar el parámetro deseado.

NOTA

En la página 13 encontrará una lista con los parámetros disponibles.

5 Modifique el valor o cambie el ajuste del parámetro seleccionado.

Utilice los botones [INC/YES] y [DEC/NO] o la rueda de datos.

Para los usuarios del Sistema Plug-in XG

Las voces de la tarjeta PLG150-DR/PLG150-PC pueden seleccionarse igual que las del generador de tonos XG. Tenga en cuenta que sólo pueden seleccionarse cuando el modo de Módulo de Sonido está configurado como XG o PFM. Además, el parámetro de asignación de partes del modo de utilidades (véase a continuación) debe ajustarse a la parte deseada.

NOTA Las pantallas de ejemplo utilizadas en las explicaciones siguientes han sido tomadas del MU128.

■ Activación y selección de las voces DR/PC (batería/percusión)

1 Ajuste el modo de Módulo de Sonido a “XG” o “PFM” (actuación).

Pulse el botón [MODE] y utilice los botones [SELECT ◀ / ▶].

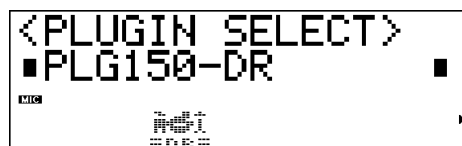
2 Configure el parámetro de asignación de partes con el número deseado.

Para ello:

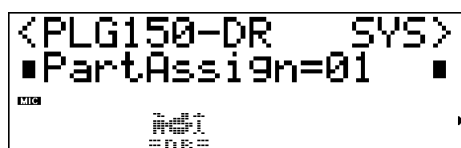
- 1) Pulse el botón [UTIL].



- 2) Seleccione el menú “PLUGIN” (con el botón [SELECT ▶] y pulse [ENTER]).



- 3) Seleccione el menú “PLG150-DR/PLG150-PC” si es necesario (con los botones [SELECT ◀ / ▶] y pulse [ENTER]. A continuación aparecerá el menú de asignación de partes.



- 4) Utilice los botones [VALUE +/-] o la rueda de datos para cambiar el número de parte.

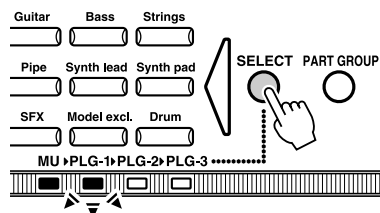
El margen de asignación de partes para el modo XG es 1–16 y “off” (desactivado); para el modo de actuación es 1 – 4 y “off”.

Pulse el botón [EXIT] para volver al modo de reproducción.

NOTA Cuando instale varias tarjetas en el mismo dispositivo, asígnelas a partes diferentes.

3 Active la tarjeta PLG150-DR/PLG150-PC para la parte deseada.

En primer lugar, compruebe que ha seleccionado la parte adecuada (con los botones [PART +/-]) y luego pulse el botón [SELECT]. En la pantalla aparecerá el icono de la tarjeta seleccionada, y el diodo correspondiente de la parte inferior del panel (PLG-1, -2 o -3) parpadeará brevemente.



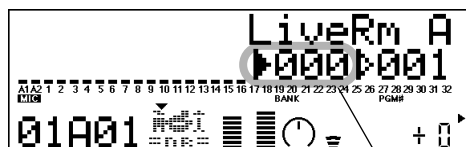
4 Seleccione el número de banco deseado.

Lleve el cursor al parámetro de número de banco con los botones [SELECT ◀ / ▶] y seleccione el banco deseado con los botones [VALUE +/-].

5 Seleccione el número de voz deseado.

Lleve el cursor al parámetro de número de voz (programa) con los botones [[SELECT ◀ / ▶] y seleccione la voz deseada con los botones [VALUE +/-].

- Voces predefinidas DR: 000, 001-080
- Voces de usuario DR : 000, 001-008
- Voces predefinidas PC: 001, 001-080
- Voces de usuario PC : 001, 001-008



parámetro de Número de Banco



Voz predefinida DR Voz de usuario DR DR Voz predefinida PC DR Voz de usuario PC

Como alternativa, es posible seleccionar las voces desde un teclado MIDI o desde el software de secuenciación de un ordenador conectado.

En la página 26 encontrará una lista de las voces disponibles y de sus números de banco/voz.

Edición de los parámetros de parte nativa DR/PC (batería/percusión)

Cualquiera de las voces DR/PC puede editarse con total libertad desde el panel frontal con los parámetros de parte nativa DR/PC. Tenga en cuenta que el cambio de los parámetros de parte no afectan de manera permanente a los ajustes originales de la voz. Las ediciones aquí realizadas cambian temporalmente los ajustes de la voz seleccionada. Si se cambia de voz para la parte, los ajustes se aplican a la nueva voz.

NOTA

- Los valores y ajustes de los siguientes parámetros representan compensaciones de los ajustes de voz reales. Esto es, los ajustes realizados a los parámetros pueden no alterar demasiado el sonido real, según sean los ajustes originales de la voz. Respecto de los valores de parámetros, un ajuste de “0” no produce ningún cambio, mientras que los valores positivos y negativos aumentan o disminuyen el valor, respectivamente.
- Los ajustes de los parámetros de parte no pueden almacenarse en el modo de reproducción multi. Si desea guardar las ediciones de los parámetros de parte, hágalo desde el modo de actuación o desde el editor de tarjetas Plug-in.
- Las pantallas de ejemplo utilizadas en las explicaciones siguientes han sido tomadas del MU128.

1 Seleccione la parte que contiene la voz DR/PC, y luego la voz deseada.

Seleccione la parte correspondiente con los botones [PART +/-] y luego, con el cursor situado en el parámetro de número de voz, seleccione la voz deseada.



2 Pulse el botón [EDIT] para acceder al modo de edición.



3 Seleccione el menú “PLUGIN”.

Utilice el botón [SELECT ►] y luego pulse el botón [ENTER]. A continuación aparecerá el menú de edición de la tarjeta PLG150-DR/PLG150-PC.



4 Seleccione el parámetro deseado.

Utilice los botones [SELECT ◀ / ▶].

5 Modifique los valores o cambie el ajuste del parámetro seleccionado.

Utilice los botones [VALUE +/-].

6 Vuelva a la pantalla principal de reproducción.

Pulse el botón [EXIT] varias veces o el botón [PLAY] una vez.

Parámetros

Parámetros de Parte Nativa

Estos parámetros se utilizan para compensar los ajustes reales (realizados en el dispositivo anfitrión) de las voces de la tarjeta Plug-in PLG150-DR/PLG150-PC. Pueden realizarse ajustes de afinación, panorámico, nivel, etc., para cada uno de los cuatro instrumentos, además de los efectos de inserción que pueden aplicarse. Tenga en cuenta que estos parámetros de parte compensados no alteran permanentemente los ajustes originales del kit. Además, recuerde que para los parámetros con valores, un ajuste de “0” no produce ningún cambio en el ajuste original, mientras que los valores positivos y negativos cambian el ajuste en la manera correspondiente. Por ejemplo, si el ajuste original de panorámico de un sonido está desplazado totalmente a la izquierda, un ajuste de “0” en el parámetro Pan NO representará el “centro”, sino que simplemente mantendrá el sonido en su posición actual completamente a la izquierda.

- **Note Select 1 – Note Select 4 (selección de nota)**

Este parámetro determina la nota específica (sonido de instrumento) a la que se aplicarán los parámetros de parte nativa numerados. Asigne este parámetro a la nota (1 – 4) que desea editar, y luego ajuste los parámetros correspondientes (1 – 4) para editarla.

Margen: C-2 (Do-2) – G8 (Sol8), Off (desactivado)

- **Note Select 1 Tune – Note Select 4 Tune (afinación)**

Este parámetro determina el tono del instrumento de la nota seleccionada. Cuanto mayor sea el valor, más alto será el tono. Los valores negativos disminuyen el tono.

Margen: -64 - +00 - +63

- **Note Select 1 Level – Note Select 4 Level (nivel)**

Este parámetro determina el nivel o volumen del instrumento de la nota seleccionada.

Margen: -64 - +00 - +63

- **Note Select 1 Pan – Note Select 4 Pan (panorámico)**

Este parámetro determina la posición estéreo del instrumento de la nota deseada. Cuanto menor sea el valor (más negativo), más a la izquierda se situará el sonido en la imagen estéreo. Cuanto mayor sea el valor (más positivo), más a la derecha se situará el sonido.

Margen: -127 - +00 - +127

- **Note Select 1 Ins Eff – Note Select 4 Ins Eff (efecto de inserción)**

Determina si se aplicará o no el efecto de inserción interno de la tarjeta PLG150-DR/PLG150PC al instrumento de la nota seleccionada (cuando se ajusta a “on”, se aplica efecto de inserción). Si se ajusta a “Inst”, se mantiene el ajuste original del kit.

Margen: off, on, inst (desactivado, activado, instrumento)

- **Note Select 1 Rev Send – Note Select 4 Rev Send (envío de reverberación)**

Determina el nivel del instrumento de la nota seleccionada que se envía al efecto de reverberación interno de la tarjeta PLG150-DR/PLG150-PC. Este parámetro no interviene si el efecto de inserción (apartado anterior) está activado.

Margen: -127 - +00 - +127

● **INS L.Freq (efecto de inserción – EQ baja frecuencia)**

Determina la frecuencia particular que será realzada o recortada (en el parámetro de baja ganancia, apartado siguiente) para el instrumento de la nota seleccionada. Si se ajusta a “Vce”, se mantendrá el ajuste original del kit (voz).

Ajustes/Margen: 50 Hz - 2,0 kHz, Vce (****: no disponible)

● **INS L. Gain (efecto de inserción – EQ baja ganancia)**

Determina el nivel de la frecuencia especificada (en el parámetro de baja frecuencia, apartado anterior). Si se ajusta a “Vce”, se mantendrá el ajuste original del kit (voz).

Ajustes/Margen: -12 - +12 dB, Vce (****: no disponible)

● **INS H.Freq (efecto de inserción – EQ alta frecuencia)**

Determina la frecuencia particular que será realzada o recortada (en el parámetro de alta ganancia, apartado siguiente) para el instrumento de la nota seleccionada. Si se ajusta a “Vce”, se mantendrá el ajuste original del kit (voz).

Ajustes/Margen: 500 Hz - 16 kHz, Vce (****: no disponible)

● **INS H. Gain (efecto de inserción – EQ alta ganancia)**

Determina el nivel de la frecuencia especificada (en el parámetro de alta frecuencia, apartado anterior). Si se ajusta a “Vce”, se mantendrá el ajuste original del kit (voz).

Ajustes/Margen: -12 - +12 dB, Vce (****: no disponible)

● **INS LFOFreq (efecto de inserción – frecuencia del LFO)**

Determina la frecuencia de modulación del LFO para el efecto de inserción interno de la tarjeta PLG150-DR/PLG150-PC.

Ajustes/Margen: -127 - +00 - +127, Vce (****: no disponible)

● **INS LFODpt (efecto de inserción – profundidad del LFO)**

Determina la profundidad de modulación del LFO para el efecto de inserción interno de la tarjeta PLG150-DR/PLG150-PC.

Ajustes/Margen: -127 - +00 - +127, Vce (****: no disponible)

● **INS Dry/Wet (efecto de inserción – balance sin/con efecto)**

Determina el equilibrio entre el sonido directo sin procesar (sin efecto, dry) y el sonido procesado con la inserción (con efecto, wet).

Ajustes/Margen: -127 - +00 - +127, Vce (****: no disponible)

● **INS Drive (efecto de inserción – saturación)**

Determina la cantidad de saturación (distorsión) para el efecto de inserción de la tarjeta PLG150-DR/PLG150-PC.

Ajustes/Margen: -127 - +00 - +127, Vce (****: no disponible)

NOTA

- Tenga en cuenta que algunos de los parámetros son controles compensados, y el sonido resultante real puede diferir según el kit seleccionado.
- Si el kit seleccionado no tiene ningún efecto o utiliza un tipo de efecto que no corresponde a un parámetro real, el parámetro no podrá ser editado, lo que se indicará mediante asteriscos (****).
- El que un parámetro de efecto de inserción esté disponible o no depende del kit seleccionado y de sus tipos de efectos de inserción preasignados. Más detalles en “Lista de parámetros de efectos de voces DR/PC”, en la sección de referencia (página 53).

Parámetro de sistema nativo

El parámetro de sistema nativo “Asignación de parte” se añade a los parámetros de utilidades del generador de tonos XG. Si desea conocer más sobre la edición de este parámetro, consulte la sección “Activación y selección de voces DR/PC”, en la página 10. Si utiliza la tarjeta PLG150-DR/PLG150-PC con un sintetizador compatible con el sistema Plug-in de síntesis modular, las partes asignadas a la tarjeta Plug-in serán fijas y el parámetro no podrá cambiarse.

● Asignación de parte

Determina la parte a la que se asignará la voz de la tarjeta PLG150-DR/PLG150-PC. Si no se asigna correctamente una parte en este parámetro, no se podrá seleccionar ninguna de las voces de la tarjeta PLG150-DR/PLG150-PC para la parte (de aplicación con los dispositivos “nodriza” compatibles con el sistema Plug-in XG)

Ajustes: 1 – 16, off

Parámetros de edición de voces

Estos parámetros se utilizan para crear voces originales, y como tales son más detallados y ofrecen un mayor control sonoro que los parámetros nativos. Los parámetros de edición de voces se dividen en dos grupos: 1) los parámetros comunes, que afectan a todos los instrumentos del kit (voz), y 2) los parámetros de instrumento, que se ajustan de forma independiente para cada instrumento. Si desea simplificar la edición, utilice el editor de tarjetas Plug-in, incluido en el CD-ROM adjunto. Más instrucciones sobre el uso del editor de tarjetas Plug-in en la documentación electrónica del CD-ROM.

Parámetros comunes

● Name (nombre)

Determina el nombre de la voz o kit.

● Volume (volumen)

Determina el volumen general del kit (voz).

Margen: 0 – 127

● Rev Send (envío de reverberación)

Determina el nivel del sonido del kit que se envía al efecto de reverberación.

Margen: 0 – 127

● Original Kit (kit original)

Permite seleccionar uno de los ochenta kits predefinidos

Margen: 0 – 79

- **Reverb Type (tipo de reverberación)**

- **Reverb Parameter 1 – 16 (parámetro de reverberación 1- 16)**

Determina el tipo de reverberación del kit (voz) y le permite ajustar cada uno de los dieciséis parámetros diferentes. Más detalles en “Lista de parámetros de efectos de voces DR/PC”, página 53 de la sección de referencias.

- **Reverb Return (retorno de reverberación)**

Determina el nivel de retorno de la señal de reverberación del kit (voz).

Margen: 0 – 127

- **Reverb Pan (panorámico de reverberación)**

Determina la posición estéreo del kit (voz).

Margen: L63 – R63

- **Insertion Type (tipo de inserción)**

- **Insertion Parameter 1 – 16 (parámetro de inserción 1 - 16)**

Determina el tipo de efecto de inserción del kit (voz) y le permite ajustar cada uno de los dieciséis parámetros diferentes. Más detalles en la “Lista de parámetros de efectos de voces DR/PC”, página 53 de la sección de referencia.

- **Insertion Rev Send (envío de inserción a reverberación)**

Determina el nivel del efecto de inserción que se envía a la reverberación del kit (voz).

Margen: 0 – 127

Parámetros de instrumentos

- **Inst Pitch Coarse (afinación aproximada de instrumento)**

Determina el ajuste de afinación aproximada del instrumento seleccionado, en semitonos.

Margen: -64 – +0 - +63

- **Inst Pitch Fine (afinación exacta)**

Determina el ajuste de afinación exacta del instrumento seleccionado, en pasos de una centésima de tono.

Margen: -64 – +0 - +63

- **Inst Level (nivel)**

Determina el nivel del instrumento seleccionado.

Margen: 0 – 127

- **Inst Alternate Group (grupo alternativo)**

Determina la asignación de grupo del instrumento seleccionado. Los instrumentos asignados al mismo grupo no pueden sonar simultáneamente y se silencian unos a otros. Muy útil con sonidos como el del charles, en el que un charles cerrado corta el sonido de un charles abierto.

Ajustes: 0, Off, 1 – 127

- **Inst Pan (panorámico)**

Determina la posición estéreo del instrumento seleccionado. El ajuste “random” asigna aleatoriamente el sonido a una posición de panorámico. Resulta útil para que los diferentes instrumentos de batería/percusión suenen en distintas partes de la imagen estéreo.

Ajustes/Margen: 0, Random; L63 – R63

- **Inst Reverb Send (envío a reverberación)**

Determina el nivel del instrumento seleccionado que se envía al efecto de reverberación. El parámetro no interviene si está activado el efecto de inserción (apartado siguiente).

Margen: 0 – 127

- **Inst Insertion On/Off (activación/desactivación de inserción)**

Determina si el efecto de inserción se aplica al instrumento seleccionado o no.

Ajustes: 0; Off; 1; On

- **Inst Key Assign (asignación de tecla)**

Cuando se tocan varias notas al mismo tiempo, este parámetro determina si el kit (voz) emitirá las notas simultáneamente (Multi) o un sonido cada vez (Single).

Ajustes: 0: Single, 1: Multi

- **Inst Rcv Note Off (recepción de nota desactivada)**

Determina si el instrumento seleccionado responderá o no a los mensajes MIDI de nota desactivada.

Ajustes: 0; Off; 1; On

- **Inst Rcv Note On (recepción de nota activada)**

Determina si el instrumento seleccionado responderá o no a los mensajes MIDI de nota activada.

Ajustes: 0; Off; 1; On

- **Inst Filter Cutoff Frequency (frecuencia de corte del filtro)**

Determina la frecuencia de corte del filtro aplicado al instrumento seleccionado. Cuanto mayor sea el valor, más “abierto” estará el filtro, y más brillante será el sonido. Cuanto más bajo sea el valor, más apagado será el sonido.

Margen: -64 - +0 - +63

- **Inst Filter Resonance (resonancia del filtro)**

Determina la resonancia del filtro o el énfasis del instrumento seleccionado.

Margen: -64 - +0 - +63

- **Inst EQ Attack (ataque del EG)**

Determina la velocidad de ataque del EG (generador de envolvente) del instrumento seleccionado.

Margen: -64 - +0 - +63

- **Inst EG Decay 1 (caída 1 del EG)**

Determina la primera velocidad de caída del EG (generador de envolvente) del instrumento seleccionado.

Margen: -64 - +0 - +63

- **Inst EG Decay 2 (caída 2 del EG)**

Determina la segunda velocidad de caída del EG (generador de envolvente) del instrumento seleccionado.

Margen: -64 - +0 - +63

Acerca del CD-ROM incluido

El CD-ROM incluye dos tipos de datos: software de aplicación y datos de audio muestreado. Consulte las páginas 19 (Windows) y 24 (Macintosh) para consultar las instrucciones de instalación del software. Es posible reproducir los datos de audio desde un reproductor de CD de audio (o con cualquier función de reproducción/descodificación de CD de audio de su ordenador).



No intente nunca reproducir la pista 1 (contiene el software de aplicación) en un reproductor de CD de audio. De lo contrario, podría dañar el reproductor de CD, los altavoces de audio o su propio sistema auditivo.

- Pista 1 : Software de aplicación: NO intente reproducir esta pista.
- Pista 2 : Canción de demostración grabada en la tarjeta PLG150-DR
- Pista 3 : Canción de demostración grabada en la tarjeta PLG150-PC

Para usuarios de Windows

El CD-ROM incluido contiene software de edición para elaborar voces de usuario en la tarjeta PLG150-DR/PLG150-PC, así como canciones de demostración y datos de voz para el dispositivo “nodriza”.

Puede iniciar el software de edición exclusivamente como software o bien como programa complementario Plug-in en la aplicación compatible con la Tecnología Plug-in Abierta (SQ1, etc.). Puede guardar la voz de usuario editada en este software como archivo de formato SMF. El archivo de formato SMF es utilizado por todos los secuenciadores..

Para reproducir las canciones de demostración, puede utilizar cualquier software de secuenciación compatible o un secuenciador físico capaz de hacer un trasvase de datos en bloque.

Acerca de la Tecnología Plug-in Abierta

La Tecnología Plug-in Abierta (OPT) es un formato de software de reciente desarrollo que permite controlar dispositivos MIDI desde un secuenciador de software musical. Por ejemplo, le permite configurar y controlar diversas partes de su sistema musical, como editores de tarjetas Plug-in y editores de control de mezclas, directamente desde un secuenciador compatible con OPT, sin tener que utilizar cada uno por separado. De esta manera, no será necesario configurar los controladores MIDI para cada aplicación, simplificando así su sistema de producción musical con unas operaciones más cómodas y precisas.

Implantación del nivel OPT para el editor de tarjetas Plug-in

La aplicación cliente y su compatibilidad con OPT puede dividirse en tres niveles, como se indica a continuación (encontrará más información en la documentación o en el archivo de ayuda incluido con la aplicación cliente).

La tabla siguiente muestra la compatibilidad OPT del editor de tarjetas Plug-in

Niveles OPT de la aplicación cliente		Funcionamiento del editor de tarjeta Plug-in	
		Soporte de funcionamiento	Límites de funcionamiento
VIEWS (nivel 3)		Sí	Ninguno
PROCESSORS (nivel 2)		Sí	Ninguno
PANELS (nivel 1)		Sí	Ninguno

NOTA

Es posible que algunas operaciones no funcionen como se espera en el caso de que no exista la correspondiente función en la aplicación cliente (secuenciador, etc.). El nivel más alto de implantación de la aplicación cliente va indicado en el logotipo OPT (que aparece junto con la información sobre la versión de la aplicación).

■ Contenido del CD-ROM

Nombre de carpeta		Nombre de la aplicación	Contenido
DR	Plug...	Editor de tarjetas Plug-in para PLG150-DR *1 *2	Le permite editar las voces de la tarjeta PLG150-DR en su ordenador.
	Motif	Archivos del editor Plug-in para el editor del MOTIF	Le permite editar las voces de la tarjeta PLG150-DR en el editor de voces del MOTIF6/MOTIF7/MOTIF8.
	Datos	Frases de demostración	Frases de demostración creadas con la tarjeta PLG150-DR.
		Canción de demostración (sólo batería)	Canción de demostración creada con la tarjeta PLG150-DR.
		Datos de voces Plug-in *4	Un total de 64 voces creadas con las voces predefinidas de la tarjeta PLG150-DR.
PC	Motif	Editor de tarjeta Plug-in para PLG150-PC *1 *2	Le permite editar las voces de la tarjeta PLG150-PC en su ordenador.
	Plug...	Archivos del editor Plug-in para el editor del MOTIF	Le permite editar las voces de la tarjeta PLG150-PC en el editor de voces del MOTIF6/MOTIF7/MOTIF8.
	Datos	Frases de demostración	Frases de demostración creadas con la tarjeta PLG150-PC.
		Canción de demostración (XG)	Canción de demostración para dispositivos compatibles con el Sistema Plug-in XG (MU128, etc.) creada con la tarjeta PLG150-PC.
		Datos de voces Plug-in *4	Un total de 64 voces creadas con las voces predefinidas de la tarjeta PLG150-PC.
Acroread...		Acrobat Reader *1 *3	Le permite ver los manuales PDF de las aplicaciones.

*1 Estas aplicaciones se suministran con los manuales PDF. Consulte el manual PDF para ejecutar estas aplicaciones.

*2 Estas aplicaciones se inician como aplicación independiente o como software Plug-in en la aplicación compatible con la Tecnología Plug-in Abierta.

*3 Lamentablemente, Yamaha no puede ofrecer ninguna garantía de estabilidad ni prestar asistencia técnica en lo que respecta a estos programas.

*4 Si instala la tarjeta PLG150-DR/PLG150-PC en PLG1, seleccione el archivo “**PlgVc1.mid”; si instala la tarjeta en PLG2, seleccione el archivo “**PlgVc2.mid”; y si instala la tarjeta en PLG3, seleccione el archivo “**PlgVc3.mid”.

Más detalles acerca de las canciones de demostración en la página 25.

Si desea una relación completa, consulte la “Lista de voces Plug-in DR/PC” en la página 52.

■ Requisitos mínimos del sistema

Editor de tarjetas Plug-in para PLG150-DR

Editor de tarjetas Plug-in para PLG150-PC

(uso como aplicación independiente)

CPU	Pentium (o Celeron) a 166 MHz o superior
Sistema operativo	Windows 98/98SE/2000 Home Edition/XP Professional Edition
Memoria disponible	Mínimo 32 MB
Disco duro	Mínimo 12 MB
Monitor	800 x 600, color de alta densidad (16 bits)

NOTA

Cuando utilice el editor como Plug-in con software compatible con OPT, tenga en cuenta que los requisitos mínimos del sistema serán superiores al del software anfitrión.

Con respecto a los requisitos mínimos de sistema de los restantes programas de software, consulte sus respectivos manuales.

Acerca del CD-ROM incluido

■ Instalación de software

● Editor de tarjetas Plug-in para PLG150-DR/PLG150-PC

- 1 Haga doble clic en la carpeta “Plug_” de “DR”/“PC”.
A continuación se visualizará el archivo “Setup.exe”.
- 2 Haga doble clic en “Setup.exe”.
A continuación se visualizará el cuadro de diálogo para la configuración.
- 3 Ejecute la instalación siguiendo las indicaciones de la pantalla.

● Acrobat Reader

Para poder leer los manuales electrónicos (PDF) incluidos con cada aplicación, deberá instalar el programa Acrobat Reader.

NOTA Si tiene instalada en el PC una versión antigua de Acrobat Reader, deberá desinstalarla antes de proseguir.

- 1 Haga doble clic en la carpeta “ACROREAD”.
A continuación se visualizarán 4 carpetas de idiomas diferentes.
- 2 Seleccione el idioma que desee utilizar y haga doble clic en la carpeta correspondiente.
A continuación se visualizará el archivo “arxxx***.exe” (“xxx” indica cifras y “***” indica el idioma seleccionado; por ejemplo, “ar500enu.exe”).
- 3 Haga doble clic en “arxxx***.exe”.
A continuación se visualizará el cuadro de diálogo para la instalación de Acrobat Reader.
- 4 Ejecute la instalación siguiendo las instrucciones de la pantalla.
Una vez concluida la instalación, aparecerá la carpeta Acrobat en su PC (en Archivos de programa si no se indica lo contrario).

Si desea más información acerca del uso de Acrobat Reader, consulte la Guía Reader en el menú Ayuda.

● Archivos del editor Plug-in para el editor del MOTIF

Si utiliza el MOTIF, puede editar las voces Plug-in de la tarjeta PLG150-DR/PLG150-PC en el editor de voces para el MOTIF instalando estos archivos.

- 1 Haga doble clic en la carpeta “Motif” de “DR”/“PC”.
A continuación se visualizarán tres archivos:

Para el PLG150-DR:

- PLG150DR_VceList.ini
- PLG150DR.tpg
- PLG150DR.tpm

Para el PLG150-PC:

- PLG150PC_VceList.ini
- PLG150PC.tpg
- PLG150PC.tpm

- 2 Copie los archivos anteriores en la siguiente carpeta de su ordenador.
Voice Editor for Motif6\Module\Veditor\Motif6\Plugin

NOTA Si no se indica lo contrario, la carpeta “Voice Editor for Motif6” se ubica en Archivos de Programa\YAMAHA\Tools.

■ Inicio del editor de tarjetas Plug-in

NOTA Si utiliza un sintetizador compatible con el Sistema Plug-in de Síntesis Modular (MSPS)...

Acerca de las voces Plug-in y de las voces de tarjeta

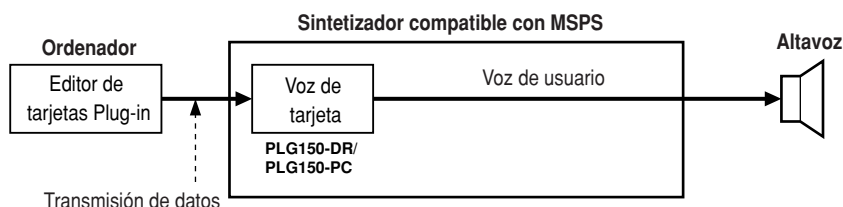
Las voces creadas y utilizadas directamente desde la tarjeta Plug-in se denominan “Voces de tarjeta”, mientras que las voces de la tarjeta Plug-in procesadas con los parámetros y controles del sintetizador anfitrión se denominan “Voces Plug-in”.

Precauciones en la creación de voces de usuario

Asegúrese de cambiar al banco correspondiente en el modo de reproducción de voces del sintetizador anfitrión antes de iniciar el editor de tarjeta Plug-in. Seleccione el banco de voces de tarjeta Plug-in para poder supervisar directamente la voz de usuario mientras realiza la edición.

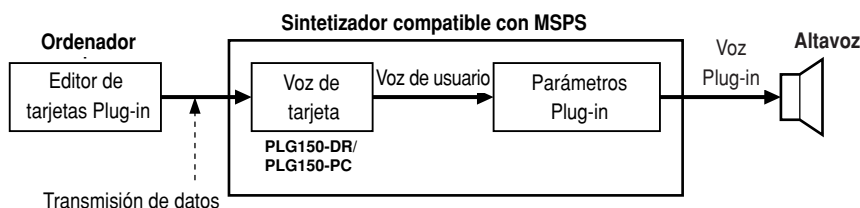
- **Cuando se utiliza el banco de voces de tarjeta:**

En este estado, cualquier cambio de parámetro realizado desde el sintetizador anfitrión no se aplicará a la voz de usuario.



- **Cuando se seleccionan bancos predefinidos, etc.:**

En este estado, podrá oír los cambios aplicados a la voz de usuario con la edición de parámetros del sintetizador anfitrión.



Voces Plug-in para CS6x/CS6R/S30/S80/MOTIF

El CD-ROM incluido contiene datos de voz para los sintetizadores Yamaha CS6x, CS6R, S30, S80 y MOTIF. Estos datos incluyen 64 voces Plug-in especialmente programadas para la tarjeta PLG150-DR/PLG150-PC.

● Inicio del editor de tarjeta Plug-in como aplicación independiente

- 1 Seleccione el editor de tarjeta Plug-in en el menú Inicio (Programas (-->) YAMAHA OPT Tools (-->) Plug-in Board Editor for PLG150-DR/PLG150-PC (-->) Plug-in Board Editor for PLG150-DR/PLG150-PC).

NOTA

El editor de tarjetas Plug-in también puede iniciarse haciendo doble clic en cualquier archivo de librería creado con el editor.

- 2 Haga clic en el botón [MIDI SETUP] recuperado en el paso 1, y luego ajuste el puerto MIDI correspondiente
- 3 Seleccione la parte en el cuadro de diálogo “Seleccionar parte” y haga clic en “OK”.

● Inicio del editor de tarjetas Plug-in en la aplicación cliente como software Plug-in

El editor de tarjetas Plug-in puede utilizarse como software Plug-in en cualquier aplicación cliente compatible con la Tecnología Plug-in Abierta (OPT). Consulte el manual de uso de la aplicación cliente para conocer más detalles sobre el uso del software Plug-in.

NOTA

Para usuarios del SQ01

Con la instalación del editor de tarjetas Plug-in, podrá seleccionar las voces de la tarjeta PLG150-DR/PLG150-PC en el SQ01 o en el editor XG. Para utilizar esta función deberá asegurarse de que la versión del software figura en la siguiente lista o pertenece a una superior (las últimas versiones pueden descargarse de la página web de Yamaha).

SQ01 : ver. 1.07 o superior

Editor XG : ver. 5.05 o superior

■ Ajustes de puerto MIDI (configuración MIDI)

Antes de especificar el puerto MIDI en el editor de tarjetas Plug-in, deberá ajustar los puertos MIDI como se indica a continuación.

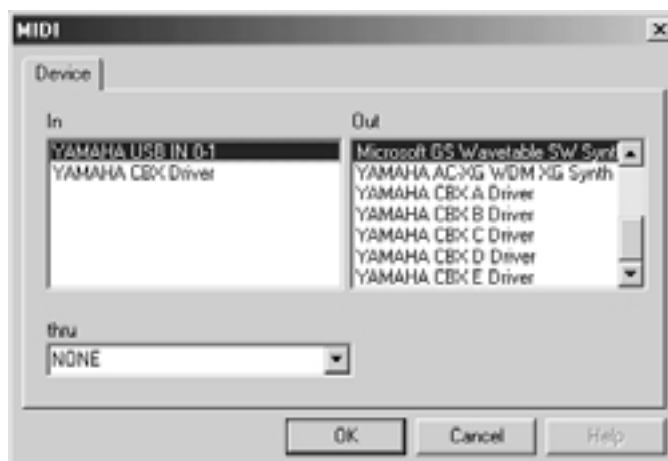
● Uso del editor de tarjetas Plug-in como aplicación independiente

- 1 Inicie el editor de tarjeta Plug-in.
- 2 Haga clic en el botón de configuración MIDI de la barra de herramientas activada en el paso 1.



Botón de configuración MIDI

- 3 En la ventana de configuración MIDI activada en el paso 2, seleccione el puerto MIDI In/Out/Thru del dispositivo “nodriza”.



NOTA

- Para especificar el puerto, será necesario disponer del controlador MIDI. El controlador MIDI correspondiente está contenido en el CD-ROM incluido con el dispositivo “nodriza”.
 - Si el dispositivo “nodriza” y el ordenador están conectados mediante un cable USB, seleccione “YAMAHA USB OUT xxx”. Si están conectados con un cable serie, seleccione “YAMAHA CBX Driver”. Encontrará más detalles en el manual de uso del dispositivo “nodriza”.
- ### ● Uso del editor de tarjetas Plug-in en la aplicación cliente como software Plug-in

Seleccione el puerto MIDI correspondiente en el cuadro de diálogo para la configuración MIDI de la aplicación cliente. Consulte el manual de uso de la aplicación cliente.

Para usuarios de Macintosh

■ Contenido del CD-ROM

Nombre de carpeta		Nombre de la aplicación	Contenido
DR	Motif	Archivos del editor Plug-in para el editor del MOTIF	Le permite editar las voces de la tarjeta PLG150-PC en el editor de voces del MOTIF6/MOTIF7/MOTIF8.
	Datos	Frases de demostración	Frases de demostración creadas con la tarjeta PLG150-PC.
		Canción de demostración (sólo batería)	Canción de demostración creada con la tarjeta PLG150-DR.
		Datos de voces Plug-in *	Un total de 64 voces creadas con las voces predefinidas de la tarjeta PLG150-DR.
PC	Motif	Archivos del editor Plug-in para el editor del MOTIF	Le permite editar las voces de la tarjeta PLG150-PC en el editor de voces del MOTIF6/MOTIF7/MOTIF8.
	Datos	Frases de demostración	Frases de demostración creadas con la tarjeta PLG150-PC.
		Canción de demostración (XG)	Canción de demostración para dispositivos compatibles con el Sistema Plug-in XG (MU128, etc.) creada con la tarjeta PLG150-PC.
		Datos de voces Plug-in *	Un total de 64 voces creadas con las voces predefinidas de la tarjeta PLG150-DR.

* Si instala la tarjeta PLG150-DR/PLG150-PC en PLG1, seleccione el archivo “**PlgVc1.mid”; si instala la tarjeta en PLG2, seleccione el archivo “**PlgVc2.mid”; y si instala la tarjeta en PLG3, seleccione el archivo “**PlgVc3.mid”.

Más detalles acerca de las canciones de demostración en la página 25.

Si desea una relación completa, consulte la “Lista de voces Plug-in DR/PC” (página 52).

■ Archivos del editor Plug-in para el editor del MOTIF

Si utiliza el MOTIF, puede modificar las voces Plug-in de la tarjeta PLG150-DR/PLG150-PC en el editor de voces del MOTIF instalando los siguientes archivos.

1 Haga doble clic en la carpeta “Motif” de “DR”/“PC”.

A continuación se visualizarán tres archivos:

Para el PLG150-DR:

- PLG150DR_VceList.ini
- PLG150DR.tpg
- PLG150DR.tpm

Para el PLG150-PC:

- PLG150PC_VceList.ini
- PLG150PC.tpg
- PLG150PC.tpm

2 Copie los archivos anteriores en la siguiente carpeta de su ordenador.
Voice Editor for Motif6\VEEditor\Plugin

NOTA

Si no se indica lo contrario, la carpeta “Voice Editor for Motif” se ubica en la carpeta “YAMAHA Tools”.

Canciones de demostración

El CD-ROM suministrado incluye dos tipos de canciones de demostración: archivos en formato SMF y datos de audio muestreados. Los archivos del formato SMF son utilizados por todos los secuenciadores. Los datos de audio son reproducidos en un lector de CD-Audio (o cualquier función de reproducción/descodificación de CD de su ordenador). Los archivos de formato SMF se encuentran en la pista 1 (para poder ser reconocidos por un reproductor de CD-Audio) y los datos de audio en las siguientes.



No intente nunca reproducir la pista 1 (contiene el software de aplicación) en un reproductor de CD-Audio, ya que podría dañar el equipo de CD, los altavoces o su propio sistema auditivo.

■ “Solo Phrases” (formato SMF)

● Frases de demostración para PLG150-DR

DS00ROCK.MID – DS14HOUS.MID Compuesta por Scott Plunkett y Phillip A. Bloch
DSFUNK.MID – DS22AMB3.MID Compuesta por Ryuichi Sato

Las frases de demostración fueron creadas con la tarjeta PLC150-DR

● Frases de demostración para PLG150-PC

PS00SALS.MID – PS04HIPH.MID Compuesta por Geoff Stradling
PS05ETH1.MID – PS12AMB2.MID Compuesta por Ryuichi Sato

Las frases de demostración fueron creadas con la tarjeta PLC150-PC

NOTA

Cuando escuche las canciones de demostración en un instrumento compatible con el Sistema Plug-in de Síntesis Modular, antes que nada asegúrese de realizar los siguientes ajustes:

- Seleccione el modo multitímbrico correspondiente en el instrumento (en el MOTIF es el modo de canción)
- Asigne el canal de recepción de la parte [PLG] (la parte a la que se ha asignado la tarjeta PLG150-DR/PLG150-PC) al número 1.
- Asigne todas las demás partes a otros canales que no sean el 1.

Cuando escuche las canciones de demostración en un instrumento compatible con el Sistema Plug-in XG, antes que nada asegúrese de realizar los siguientes ajustes:

- Ajuste el modo de módulo de sonido del instrumento a “XG mode”
- Ajuste el número de dispositivo a “1” o a “All”

■ “Drum Solo Demo” (formato SMF)

● Canción de demostración para la tarjeta PLG150-DR

DSL_DEMO.MID Compuesta por Junichi Omi

Canción de demostración creada con la tarjeta PLG150-DR

■ “XG Demo” (formato SMF)

● Canción de demostración para la tarjeta PLG150-PC

PXG_DEMO.MID Compuesta por Toshiro Imaizumi

Canción de demostración creada para dispositivos de sistema Plug-in XG

■ “MSPS Demos” (datos de audio)

- Canción de demostración para la tarjeta PLG150-DR (pista 2) Compuesta por Scott Plunkett
- Canción de demostración para la tarjeta PLG150-DR (pista 3) Compuesta por Geoff Stradling

Estas canciones fueron creadas en el MOTIF con la tarjeta PLG150-DR/PLG150-PC. Las partes de batería/percusión son interpretadas con las voces de la tarjeta PLG150-DR/PLG150-PC, y las demás partes con las voces del MOTIF y otros instrumentos.