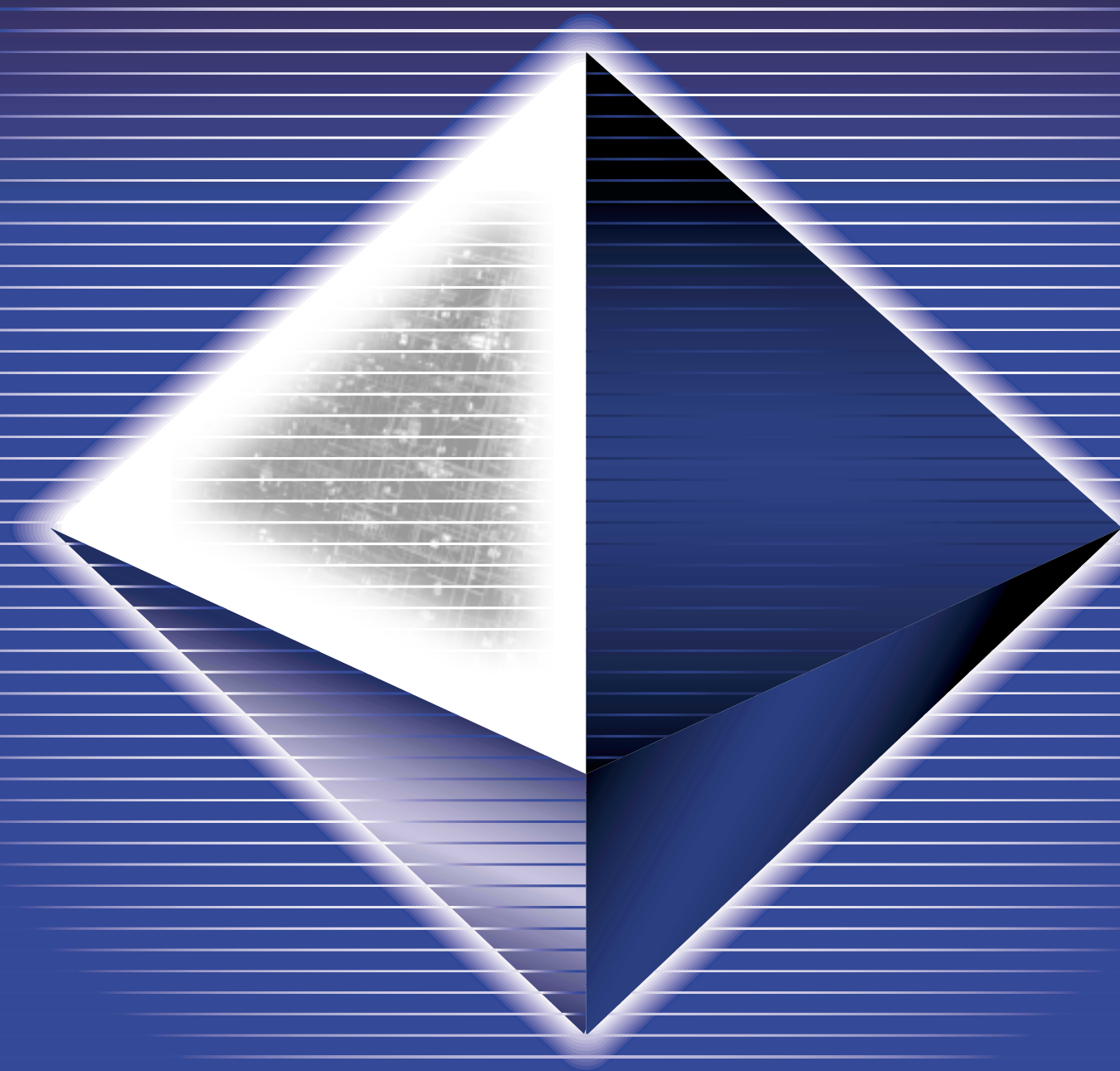




Version 3 Upgrade voor
PSR-9000

Version 2 Upgrade voor
9000 Pro



Nederlandstalige Handleiding

Inhoud

1. Inleiding	3
2. Belangrijk! – Maak Vóór Installeren een Backup	4
3. Uw Nieuwe Software Installeren	8
De Main en Sub Programma's Installeren	8
4. De Nieuwe Mogelijkheden	9
Nieuwe Splitpunten	9
Nieuwe Vingerzettingmethoden	10
Stop Accompaniment.....	14
Song Chain	14
Volgende Song Klaarzetten	15
HD Sleep Time Instelling	15
Panel Sustain Lengte Instelling.....	16
Sustain Mode (nieuw op de PSR-9000)	17
Verbeterd Muziek Database Scherm	17
Verbeterd Mixing Console Voice Scherm.....	18
Verbeterd Mixing Console Effect Type Scherm.....	18
Disk Direct Stijlregistratie	19
Stijl Creator & Disk Direct Stijlen	20
Stijl Manager & Preset Stijlen	21
5. Praktische Tips	22
Akkoorden Bestaande uit 2 Noten	22
Het Behouden van Effecten bij Multitrack Opnames.....	22
Slechts Eén Part Activeren	23
SMF Song Name Converter.....	23
Parameter Lock – Reverb Type	24
Reverb Effect Return Level en Parameter Lock	24
XG Voice Selecteren	25
Voice/Stijl/Song/Reg.Memory Selecteren via een PC Toetsenbord	25
Program Change Scherm	25
Song Akkoordherkenning.....	26
Direct Toegang tot Elk Function Menu	26
Revoice	28
Tap Tempo Geluid	28
Het Reduceren van S-klanken	28
Mic Compressor.....	29
Vocal Harmony Mode.....	29
Talk Knop	30
Password (Toegangscode).....	30
Meerdere Parameters Tegelijk Wijzigen	31
Keyboard Transpose en Song Transpose.....	31
Multi Pads Gebruiken om de Scale Tuning te Wijzigen.....	32
Song File Directory	32
Song Selectie via het Registratiegeheugen.....	32
Touch Limit voor Harmony/Echo	33
Sub Line Out.....	33
Overzicht Registratiebanken	34
Auto Exit Time	34
MIDI Configuraties	35
Het Gebruik van de MFC10 met de 9000	35

Ofschoon de PSR-9000 en de 9000Pro tot de krachtigste music workstations behoren die momenteel verkrijgbaar zijn, weet deze software hier zelfs nog meer mogelijkheden en kracht aan toe te voegen.

Zorg, alvorens wij zullen overgaan tot de installatieprocedure, dat de onderstaande diskettes klaarliggen. Mocht u deze nog niet in uw bezit hebben, kunt u de nodige files downloaden van de Yamaha PK Club web site (<http://www.yamahaPKclub.com/>).

PSR-9000

Diskettenaam	File Naam
MAIN PROGRAM 1	p9000m.001
MAIN PROGRAM 2	p9000m.002
MAIN PROGRAM 3	p9000m.003
MAIN PROGRAM 4	p9000m.004
SUB PROGRAM	p9000s.bin

9000Pro

Diskettenaam	File Naam
MAIN PROGRAM 1	p9000pm.001
MAIN PROGRAM 2	p9000pm.002
MAIN PROGRAM 3	p9000pm.003
MAIN PROGRAM 4	p9000pm.004
MAIN PROGRAM 5	p9000pm.005
SUB PROGRAM	p9000ps.bin

Omtrent Voorbeeldschermen in deze Handleiding...

Ofschoon u in de PSR-9000 en de 9000Pro keus heeft uit verschillende talen, zijn de voorbeeldschermen in deze handleiding allemaal in het Engels.

De afbeeldingen en schermen in deze handleiding zijn alleen bedoeld voor instructie-doeleinden en kunnen enigszins afwijken van de werkelijkheid.

Bladzijdeverwijzingen

Vaak zal deze handleiding u verwijzen naar een specifieke bladzijde van de handleiding van de PSR-9000 of 9000Pro. Zulke verwijzingen zijn als volgt herkenbaar:



BELANGRIJK !!

- Indien u niet grondig vertrouwd bent met het gebruik van de Floppy Disk Drive, zie dan alstublieft de voorzorgsmaatregelen op blz. 5 van de PSR-9000 of 9000Pro Handleiding.

2. Belangrijk! – Maak Vóór Installeren een Backup

Indien u wijzigingen heeft aangebracht aan de Flash Stijl, OTS, of Muziek Database inhoud die u wilt behouden, bevelen wij aan om uw data te backuppen naar een diskette alvorens de nieuwe software te installeren.

U heeft hiervoor twee lege diskettes nodig!

Daarnaast zal het nieuwe besturingssysteem 30 kilobytes meer Custom Voice geheugen toebedelen dan voorgaande besturingssysteem software. Het is verstandig om de Custom Voice data te backuppen voordat u een oudere versie gaat upgraden, maar zou u terug willen naar een besturingssysteem van een oudere versie, dan dient u echter beslist de Save To Disk functie te gebruiken om alle Custom Voice data op te slaan die u op diskette wilt bewaren (de hoeveelheid Custom Voice geheugen zal namelijk worden verkleind, daarom zal dit worden geïnitieerd).



Zou u geen enkele wijziging hebben aangebracht aan de bovengenoemde instellingen, of als u deze niet wilt bewaren, dan kunt u dit gedeelte overslaan en direct verder gaan bij: “Uw Nieuwe Software Installeren” op blz. 8.

Uw Data Backuppen

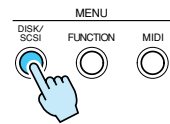
Er zijn verschillende manieren om uw data te backuppen, afhankelijk van de soort van wijzigingen die u heeft aangebracht en de soort data die u wilt bewaren. Kijk naar de mogelijkheden die hieronder worden gepresenteerd en kies die welke het beste bij uw backup eisen past.

All Data

Via deze methode kunt u elke combinatie van Setup, Stijl, OTS, Muziek Database, Registratie, en Multi Pad data backuppen. Deze backup methode maakt gebruik van de Disk/SCSI Backup functie.

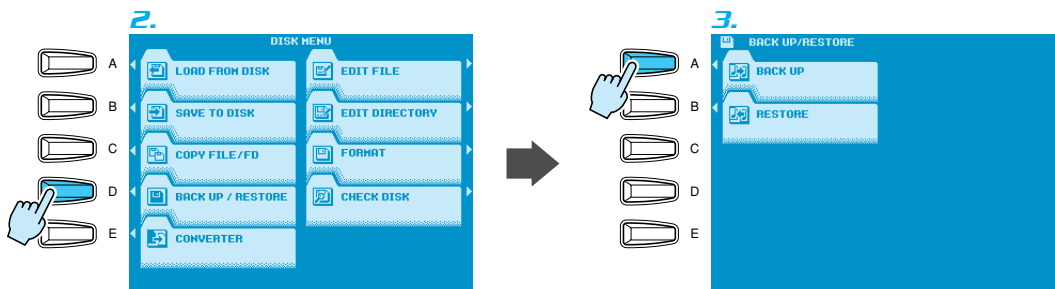


1. Druk op de [DISK/SCSI] knop.



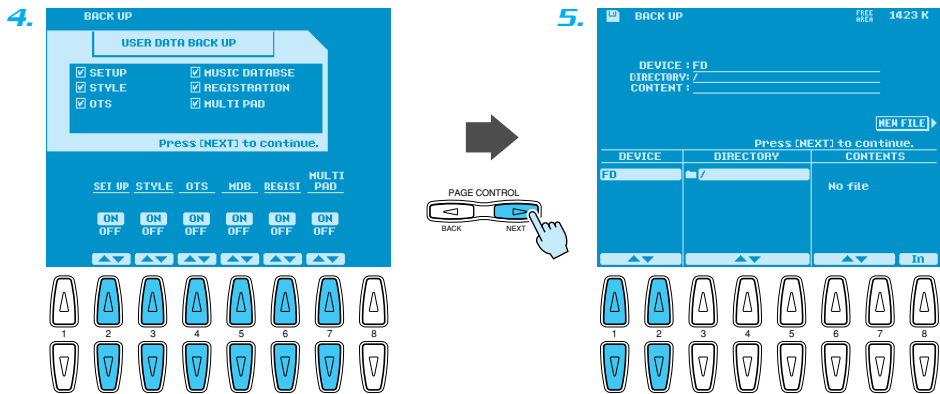
2. Druk op de LCD [D] knop (BACKUP/RESTORE).

3. Druk op de LCD [A] knop (BACKUP).

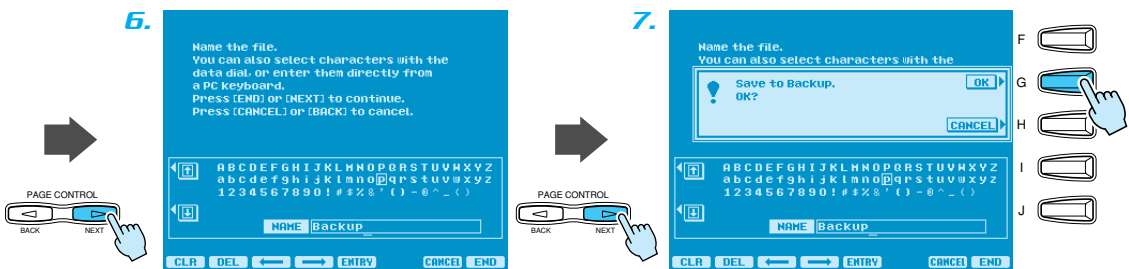


2. Belangrijk! – Maak Vóór Installeren een Backup

4. Gebruik de LCD [2] ~ [7] knoppen om de data types te selecteren die u wilt backupperen.
5. Druk op de [NEXT] knop en gebruik indien nodig de LCD [1]/[2] knoppen om de disk te selecteren waarnaar u wilt backupperen (indien dit een diskette is, dient er een lege, niet-schrijfbeveiligde diskette in de floppy disk drive te zijn geplaatst). Indien u het verkiest om naar een hard disk te backupperen, is het tevens noodzakelijk een directory te selecteren waarin de data zal worden opgeslagen.



6. Druk op de [NEXT] knop en geef een geschikte naam in voor uw backup file.
7. Druk op de [NEXT] knop en vervolgens op de LCD [G] knop (OK) om de geselecteerde data op te slaan op de gespecificeerde disk.



Na het installeren van de nieuwe software kunt u de Restore functie gebruiken om de opgeslagen data weer in te laden.



Afzonderlijke Flash Stijlen

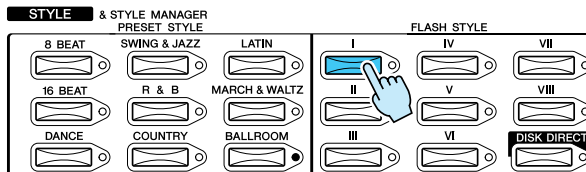
Als u slechts enkele Flash stijlen hoeft te backupperen, is de hierboven beschreven "All Data" methode misschien niet wat u nodig heeft. Hier ziet u hoe u afzonderlijke Flash stijlen kunt backupperen, of een groep van Flash stijlen zo u wilt.

Deze backup methode maakt gebruik van de "Save Style From Flash ROM" functie.

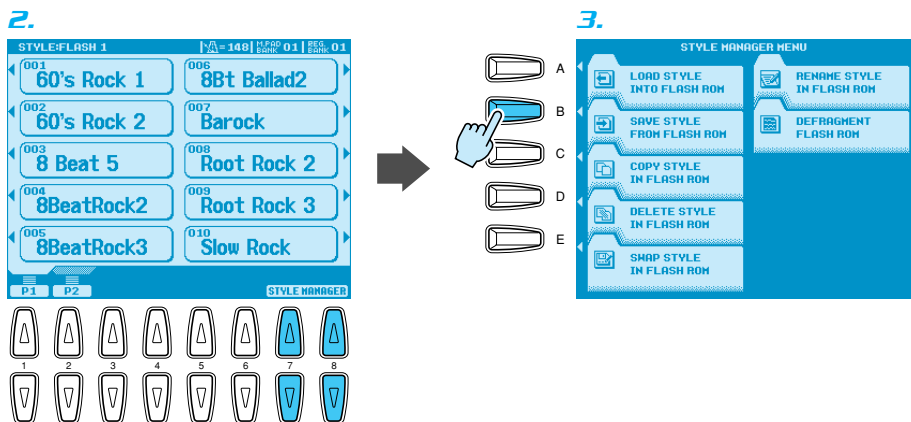


2. Belangrijk! – Maak Vóór Installeren een Backup

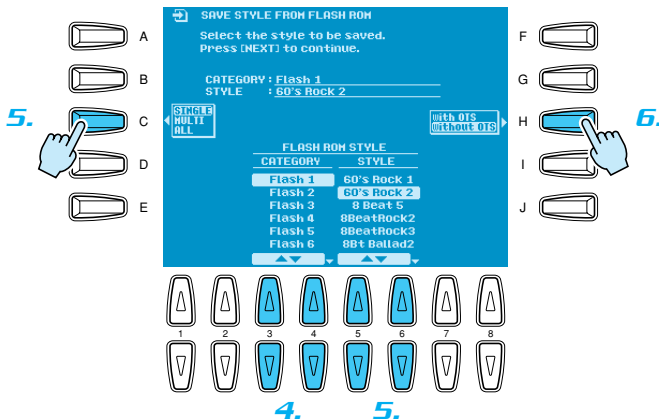
1. Druk op één van de FLASH STYLE knoppen.



2. Druk op de LCD [7] of [8] knop om naar de STYLE MANAGER te gaan.
3. Druk op de LCD [B] knop om de SAVE STYLE FROM FLASH ROM functie te selecteren.



4. Gebruik de LCD [3]/[4] knoppen om de Flash Stijlcategorie te selecteren die de stijlen bevat die u wilt backupperen.

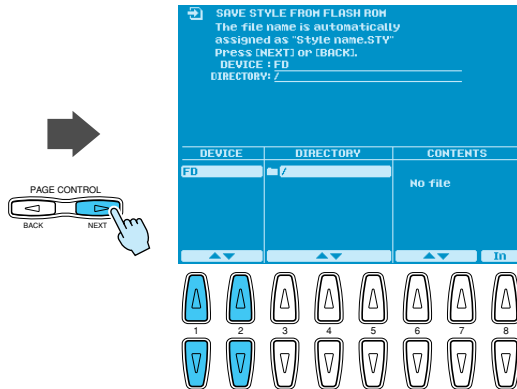


5. Gebruik de LCD [C] knop om te kiezen of u één afzonderlijke stijl (SINGLE), een groep van opeenvolgende stijlen in de Stijllijst (MULTI), of alle stijlen in de geselecteerde categorie (ALL) wilt backupperen. Indien u "SINGLE" heeft geselecteerd, gebruik dan de LCD [5]/[6] knoppen om de stijl te selecteren die u wilt backupperen. Indien u "MULTI" heeft geselecteerd, gebruik dan de LCD [5]/[6] knoppen om het geaccentueerde gebied in de Stijllijst te vergroten, totdat dit alle stijlen omvat die u wilt backupperen. Indien u "ALL" heeft geselecteerd, zullen alle stijlen in de lijst automatisch worden geaccentueerd.

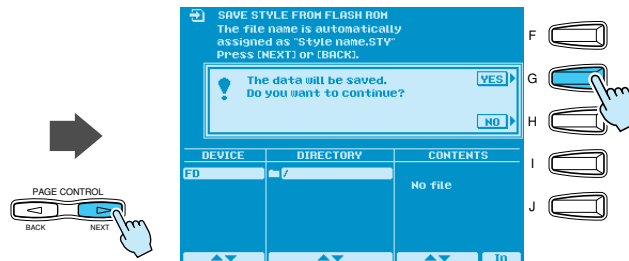
6. Gebruik de LCD [H] knop om te kiezen of u de geselecteerde stijlen met of zonder OTS data wilt opslaan.

2. Belangrijk! – Maak Vóór Installeren een Backup

7. Druk op de [NEXT] knop en gebruik indien nodig de LCD [1]/[2] knoppen om de disk te selecteren waarnaar u wilt backuppen (indien dit een diskette is, dient er een lege, niet-schrijfgeveiligde diskette in de floppy disk drive te zijn geplaatst). Indien u het verkiest om naar een hard disk te backuppen, is het tevens noodzakelijk een directory te selecteren waarin de data zal worden opgeslagen.



8. Druk op de [NEXT] knop en vervolgens op de LCD [G] knop (YES) om de geselecteerde data op te slaan op de gespecificeerde disk



Na het installeren van de nieuwe software kunt u de "Load Style Into Flash ROM" functie gebruiken om de opgeslagen data weer in te laden.



Het Registratiegeheugen Gebruiken om Muziek Database Instellingen op te Slaan

Hoewel alle Muziek Database data kan worden opgeslagen met gebruik van de hierboven beschreven "All Data" methode, kunnen er geen afzonderlijke Muziek Database instellingen op diskette worden opgeslagen. Een handige manier om Muziek Database instellingen te backuppen is door ze in het Registratiegeheugen op te slaan.



3. Uw Nieuwe Software Installeren

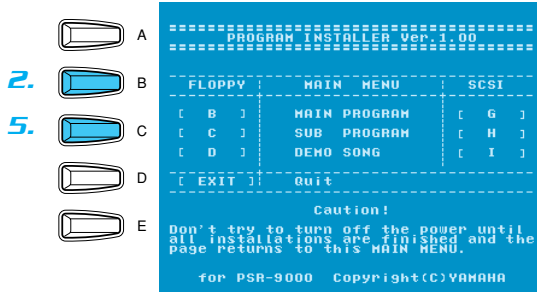
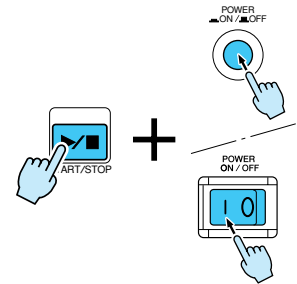
Heeft u alle persoonlijke data die u wilt behouden gebackupt, zoals beschreven in het voorgaande gedeelte, dan kunt u verder gaan en het nieuwe besturingssysteem installeren.

De Main en Sub Programma's Installeren

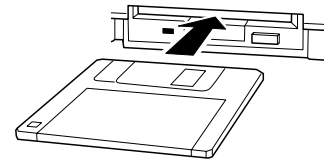
BELANGRIJK !!

- Zet het instrument niet uit tijdens het software installatieproces! Werp ook geen enkele programmadiskette uit terwijl deze wordt ingeladen! Dit zou kunnen resulteren in incomplete en/of beschadigde data, waardoor een volledige systeeminstallatie noodzakelijk is.

1. Zet de 9000 aan terwijl u de [START/STOP] knop ingedrukt houdt. De PROGRAM INSTALLER pagina verschijnt.
2. Druk op de LCD [B] knop om de MAIN PROGRAM laadprocedure te starten.



3. Plaats de MAIN PROGRAM 1 diskette en druk op de [START/STOP] knop. Wacht totdat de eerste diskette geladen is, volg daarna de instructies in de LCD en plaats/laad de resterende MAIN PROGRAM diskettes op dezelfde manier (let daarbij op dat u altijd de juiste diskette plaatst, volgens de instructies in de LCD).
4. Als de main program volledig geladen is, verschijnt er "Completed" in de LCD. Druk op de [EXIT] knop om naar het PROGRAM INSTALLER menu terug te keren.
5. Druk op de LCD [C] knop om de SUB PROGRAM laadprocedure te starten.
6. Plaats de SUB PROGRAM diskette en druk op de [START/STOP] knop, wacht vervolgens totdat het SUB PROGRAM volledig geladen is.
7. Als er "Completed" in de LCD verschijnt, druk dan tweemaal op de [EXIT] knop. De 9000 zal nu herstarten met het nieuwe besturingssysteem.



Opm.

- Het scherm van de 9000 kan eventueel een beetje flikkeren na het herstarten met het nieuwe besturingssysteem — dit is normaal.

4. De Nieuwe Mogelijkheden



Nieuwe Splitpunten.....

In voorgaande versies van het besturingssysteem kon er slechts één splitpunt worden ingesteld om het Automatische Begeleidings-/linkerhandgedeelte te scheiden van het rechterhandgedeelte van het toetsenbord. Het nieuwe besturingssysteem staat drie splitpunten toe:

● ACMP SPLIT POINT

Scheidt het Automatische Begeleidingsgedeelte van de linker- en rechterhandgedeelten van het toetsenbord.

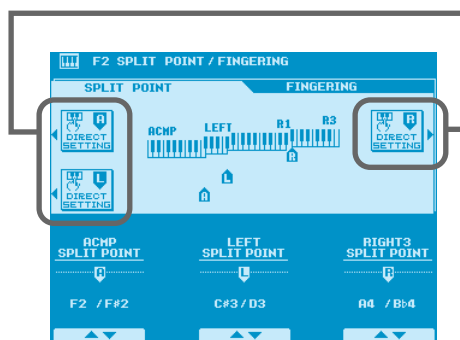
● LEFT SPLIT POINT

Scheidt de linker- en rechtergedeelten van het toetsenbord.

● RIGHT 3 SPLIT POINT

Hiermee kan een afzonderlijk splitpunt worden gespecificeerd voor de R3 voice. Dit betekent dat u bijvoorbeeld alleen het bovenste octaaf van het toetsenbord zou kunnen toewijzen aan een percussie of geluidseffect voice.

Toegang: [FUNCTION] → SPLIT POINT/FINGERING



U kunt de splitpunten instellen door de gewenste toets in te drukken terwijl u de corresponderende LCD knop ingedrukt houdt.

Gebruik de betreffende LCD knoppen om de gewenste splitpunten in te stellen, of gebruik de DIRECT SETTING functies om het corresponderende splitpunt rechtstreeks met behulp van het toetsenbord in te stellen.

Opm.

- Het "A" (ACMP) splitpunt kan niet hoger worden ingesteld dan het "L" (LEFT) of "R" (RIGHT 3) splitpunt en vice versa. Ingevolg kan het "R" splitpunt niet lager dan het "L" of "A" splitpunt worden ingesteld.

Opm.

- Als de "L" en "A" splitpunten ingesteld staan op verschillende toetsen kan, als de Automatische Begeleidingsfunctie aan staat, de LEFT voice worden bespeeld tussen de "L" en "A" splitpunten. Als de "L" en "A" splitpunten op dezelfde toets staan ingesteld, dan kan de LEFT voice overal worden bespeeld links van de "L" en "A" splitpunten.



Nieuwe Vingerzettingsmethoden

Er zijn nieuwe vingerzettingsmethoden toegevoegd om een zelfs nog grotere variatie in de Automatische Begeleiding mogelijk te maken. De beschikbare vingerzettings-modes staan hieronder opgesomd.

● Single Finger

Zelfde als in voorgaande versies.

● Multi Finger

Zelfde als in voorgaande versies.

● Fingered

Dit is de standaardvingerzettings-mode met inbegrip van de twee-noots vingerzettingen in de vingerzettingstabellen op blz. 11 en 12.

● Fingered Advanced

Deze mode is ideaal voor jazz akkoorden die de grondtoon en/of de kwint weglaten. De Fingered Advanced mode laat tevens twee-noots vingerzettingen toe. Zie de vingerzettingstabellen op blz. 12 en 13 voor details.

● Fingered Pro

Er worden uitsluitend akkoorden herkend (veranderd) als er drie of meer noten worden gespeeld. Dit maakt het mogelijk om één- of twee-noots lijnen te spelen (b.v. obbligato's of lopertjes) met de LEFT part, zonder dat dit akkoordveranderingen tot gevolg heeft.

● Fingered Pro Advanced

Dit is een "professionele" versie van de Fingered Advanced mode — d.w.z. er worden uitsluitend akkoorden herkend als er drie of meer noten worden gespeeld.

● On Bass

De laagste gespeelde noot wordt de basnoot. Alle andere vingerzettingen zijn gelijk aan die van de Fingered mode.

● On Bass Advanced

De laagste gespeelde noot wordt de basnoot. Alle andere vingerzettingen zijn gelijk aan die van de Fingered Advanced mode.

● On Bass Pro

De laagste gespeelde noot wordt de basnoot. Alle andere vingerzettingen zijn gelijk aan die van de Fingered Pro mode.

● On Bass Pro Advanced

De laagste gespeelde noot wordt de basnoot. Alle andere vingerzettingen zijn gelijk aan die van de Fingered Pro Advanced mode.

● Full Keyboard

De vingerzettingen zijn gelijk aan die van de Fingered Advanced mode, behalve dat de akkoordherkenning hierbij over het gehele toetsenbord plaatsvindt. Arpeggio's zijn in deze mode niet mogelijk.

● AI Full Keyboard (alleen 9000Pro)

Deze Full keyboard mode is geschikt voor pianospel met beide handen (b.v. arpeggio's en melodie). Er kunnen zelfs akkoorden worden herkend als er zelfs maar één of twee noten worden gespeeld. Er is echter een beperking in de akkoordtypes die kunnen worden herkend. Zie de vingerzettingstabel van de Fingered Advanced mode op blz. 13.

Opm.

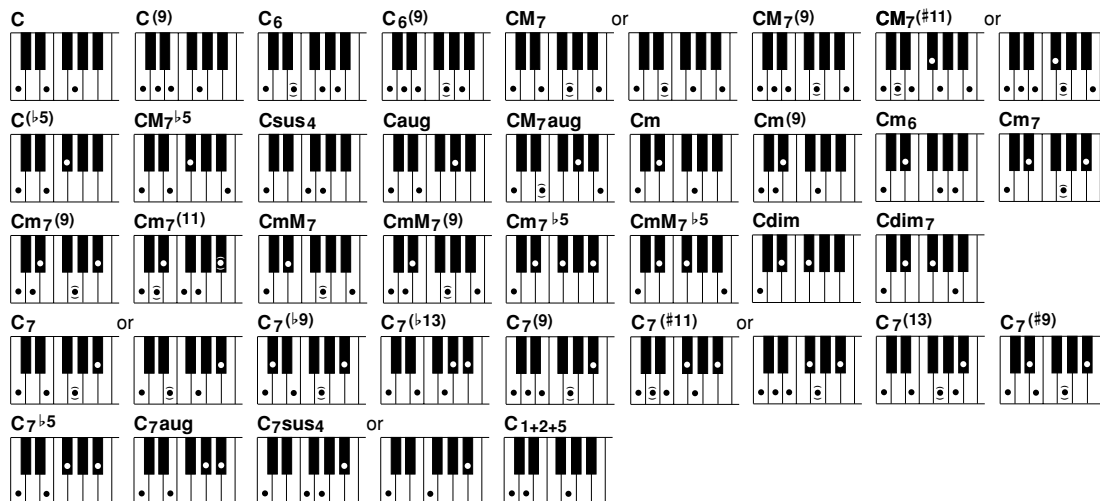
- Deze vingerzettings-mode is wellicht niet geschikt voor elk muziekstuk.

Opm.

- Wat tussen ronde haken staat mag worden weggelaten.
- Wanneer u drie willekeurige, naast elkaar liggende toetsen indrukt (dit geldt ook voor zwarte toetsen), dan zal de hele begeleiding behalve de ritme-instrumenten stilvallen (akkoord-uitschakelfunctie).
- De hier opgesomde akkoord-vingerzettingen staan allemaal in de grondligging, maar u kunt ook de omkeringen gebruiken — behalve bij de uitzonderingen.
- De Automatische Begeleiding zal soms niet veranderen, zoals wanneer er aan elkaar verwante akkoorden na elkaar gespeeld worden (b.v. bepaalde mineurakkoorden gevolgd door hun mineur septimevariant).
- Een twee-noots vingerzetting zal een akkoordbegeleiding produceren die gebaseerd is op het voorgaande akkoord.

■ Akkoordtypes Herkend in de Fingered Mode

● Voorbeeld voor "C" akkoorden

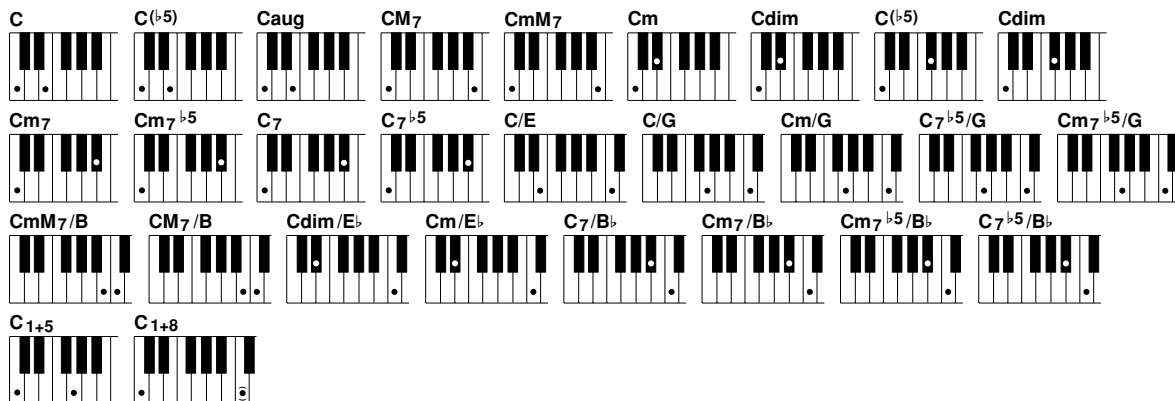


Akkoordnaam [Afkorting]	In LCD voor grondtoon "C"	Gewone Vingerzetting	Opmerking
Majeur [M]	C	1 - 3 - 5	
Toegevoegde none [(9)]	C(9)	1 - 2 - 3 - 5	
Sext [6]	C6	1 - (3) - 5 - 6	Uitsluitend in Grondligging
Sext met toegevoegde none [6(9)]	C6(9)	1 - 2 - 3 - (5) - 6	Uitsluitend in Grondligging
Majeur septime [M7]	CM7	1 - 3 - (5) - 7	
Majeur none [M7(9)]	CM7(9)	1 - 2 - 3 - (5) - 7	
Majeur overmatig undecime [M7(#11)]	CM7#11	1 - (2) - 3 - #4 - 5 - 7 1 - 2 - 3 - #4 - (5) - 7	
Verminderde kwint [(b5)]	C(b5)	1 - 3 - b5	
Majeur septime verminderde kwint [M7b5]	CM7b5	1 - 3 - b5 - 7	
Toegevoegde kwart [sus4]	Csus4	1 - 4 - 5	Uitsluitend in Grondligging
Vermeerderd [aug]	Caug	1 - 3 - #5	Uitsluitend in Grondligging
Majeur septime vermeerderd [M7aug]	CM7aug	1 - (3) - #5 - 7	
Mineur [m]	Cm	1 - b3 - 5	
Mineur none [m(9)]	Cm(9)	1 - 2 - b3 - 5	
Mineur sext [m6]	Cm6	1 - b3 - 5 - 6	Uitsluitend in Grondligging
Mineur septime [m7]	Cm7	1 - b3 - (5) - b7	Uitgezonderd 1e omkering
Mineur septime met toegevoegde none [m7(9)]	Cm7(9)	1 - 2 - b3 - (5) - b7	
Mineur undecime [m7(11)]	Cm7_11	1 - (2) - b3 - 4 - 5 - (b7)	Uitgezonderd 1e omkering
Mineur majeure septime [mM7]	CmM7	1 - b3 - (5) - 7	
Mineur majeure septime met toegevoegde none [mM7(9)]	CmM7_9	1 - 2 - b3 - (5) - 7	
Mineur septime verminderde kwint [m7b5]	Cm7b5	1 - b3 - b5 - b7	Uitgezonderd 1e omkering
Mineur majeure septime verminderde kwint [mM7b5]	CmM7b5	1 - b3 - b5 - 7	
Verminderd [dim]	Cdim	1 - b3 - b5	
Verminderd septime [dim7]	Cdim7	1 - b3 - b5 - 6	Uitsluitend in Grondligging
Septime [7]	C7	1 - 3 - (5) - b7 1 - (3) - 5 - b7	
Verminderde none [7(b9)]	C7(b9)	1 - b2 - 3 - (5) - b7	
Verminderde tredecime [7(b13)]	C7b13	1 - 3 - 5 - b6 - b7	
Septime met toegevoegde none [7(9)]	C7(9)	1 - 2 - 3 - (5) - b7	
Overmatig undecime [7(#11)]	C7#11	1 - (2) - 3 - #4 - 5 - b7 1 - 2 - 3 - #4 - (5) - b7	
Tredecime [7(13)]	C7(13)	1 - 3 - (5) - 6 - b7	
Kleine none [7(#9)]	C7(#9)	1 - #2 - 3 - (5) - b7	
Septime verminderde kwint [7b5]	C7b5	1 - 3 - b5 - b7	De laagste noot kan de grondtoon of de b7 noot zijn.
Septime vermeerderd [7aug]	C7aug	1 - 3 - #5 - b7	
Septime met toegevoegde kwart [7sus4]	C7sus4	1 - 4 - 5 - b7	Uitsluitend in Grondligging
Eén plus twee plus vijf [1+2+5]	C1+2+5	1 - 2 - 5	Uitsluitend in Grondligging

4. De Nieuwe Mogelijkheden

■ Twee-noots Vingerzettingen Herkend in de Fingered en Fingered Advanced Mode

● Voorbeeld voor "C" akkoorden



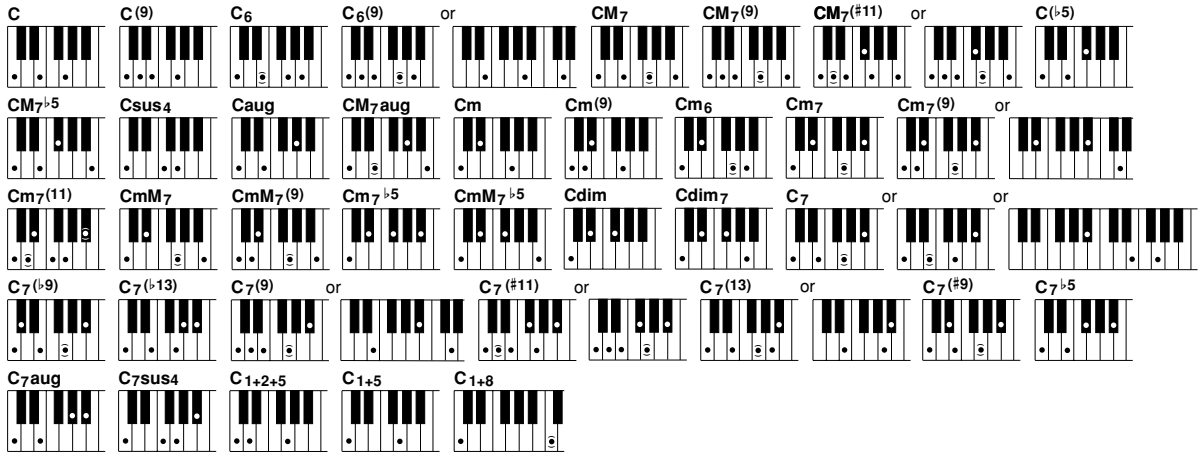
Akkoordnaam [Afkorting]	In LCD voor grondtoon "C"	Gewone Vingerzetting	Opmerking
Majeur [M]	C	1 - 3	Uitsluitend in Grondligging
Verminderde kwint [(♭5)]	C(♭5)	1 - 3	Uitsluitend in Grondligging
Vermeerderd [aug]	Caug	1 - 3	Uitsluitend in Grondligging
Majeur septime [M7]	CM7	1 - 7	Uitsluitend in Grondligging
Mineur majeure septime [mM7]	CmM7	1 - 7	Uitsluitend in Grondligging
Mineur [m]	Cm	1 - ♭3	Uitsluitend in Grondligging
Verminderd [dim]	Cdim	1 - ♭3	Uitsluitend in Grondligging
Verminderde kwint [(♭5)]	C(♭5)	1 - ♭5	Uitsluitend in Grondligging
Verminderd [dim]	Cdim	1 - ♭5	Uitsluitend in Grondligging
Mineur septime [m7]	Cm7	1 - ♭7	Uitsluitend in Grondligging
Mineur septime verminderde kwint [m7♭5]	Cm7♭5	1 - ♭7	Uitsluitend in Grondligging
Septime [7]	C7	1 - ♭7	Uitsluitend in Grondligging
Septime verminderde kwint [7♭5]	C7♭5	1 - ♭7	Uitsluitend in Grondligging
Majeur op terts [M/3rd]	C/E	3 - 8	Geen omkeringen
Majeur op kwint [M/3rd]	C/G	5 - 8	Geen omkeringen
Mineur op kwint [m/5th]	Cm/G	5 - 8	Geen omkeringen
Septime verminderde kwint op kwint [7♭5/5th]	C7♭5/G	5 - 8	Geen omkeringen
Mineur septime verminderde kwint op kwint [m7♭5/5th]	Cm7♭5/G	5 - 8	Geen omkeringen
Mineur majeure septime op septime [mM7/7th]	CmM7/B	7 - 8	Geen omkeringen
Majeur septime op septime [M7/7th]	CM7/B	7 - 8	Geen omkeringen
Verminderd op ♭terts [dim/♭3rd]	Cdim/E♭	♭3 - 8	Geen omkeringen
Mineur op ♭terts [m/♭3rd]	Cm/E♭	♭3 - 8	Geen omkeringen
Majeur op ♭septime [M/♭7th]	C7/B♭	♭7 - 8	Geen omkeringen
Mineur septime op ♭septime [m7/♭7th]	Cm7/B♭	♭7 - 8	Geen omkeringen
Mineur septime verminderde kwint op ♭7e [m7♭5/♭7th]	Cm7♭5/B♭	♭7 - 8	Geen omkeringen
Septime verminderde kwint op ♭7e [7♭5/♭7th]	C7♭5/B♭	♭7 - 8	Geen omkeringen
Reine Kwint [1+5]	C1+5	1 - 5	Geen omkeringen
Single [1+8]	C1+8	1 - (8)	

Opn.

- De akkoorden die zullen worden geproduceerd door de bovenstaande vingerzettingen zijn afhankelijk van het voorafgaande akkoord, met uitzondering van Majeur op terts, Reine Kwint, en Single. (Voorbeeld: 5-8 gespeeld na een Cm akkoord produceert Cm/G, maar gespeeld na een C akkoord produceert 5-8 echter C/G).

■ Akkoordtypes Herkend in de Fingered Advanced Mode

● Voorbeeld voor "C" akkoorden



Akkoordnaam [Afkorting]	In LCD voor grondtoon "C"	Gewone Vingerzetting	Opmerking	Full keyboard	AI Full Keyboard
Majeur [M]	C	1 - 3 - 5		✓	✓
Toegevoegde none [(9)]	C(9)	1 - 2 - 3 - 5		✓	-
Sext [6]	C6	1 - (3) - 5 - 6	Uitsluitend in Grondligging	✓	✓*1
Sext met toegevoegde none [6(9)]	C6(9)	1 - 2 - 3 - (5) - 6 3 - 6 - 9	Uitsluitend in Grondligging Geen omkeringen	✓	-
Majeur septime [M7]	CM7	1 - 3 - (5) - 7		✓	✓*1
Majeur none [M7(9)]	CM7(9)	1 - 2 - 3 - (5) - 7		✓	-
Majeur overmatig undecime [M7(#11)]	CM7#11	1 - (2) - 3 - #4 - 5 - 7 1 - 2 - 3 - #4 - (5) - 7		✓	-
Verminderde kwint [(b5)]	C(b5)	1 - 3 - b5	Uitgezonderd 1e omkering	✓	✓*2
Majeur septime verminderde kwint [M7(b5)]	CM7b5	1 - 3 - b5 - 7		✓	✓
Toegevoegde kwart [sus4]	Csus4	1 - 4 - 5	Uitsluitend in Grondligging	✓	✓
Vermeerderd [aug]	Caug	1 - 3 - #5	Uitsluitend in Grondligging	✓	✓
Majeur septime vermeerderd [M7aug]	CM7aug	1 - (3) - #5 - 7		✓	✓*1
Mineur [m]	Cm	1 - b3 - 5		✓	✓
Mineur none [m(9)]	Cm(9)	1 - 2 - b3 - 5		✓	-
Mineur sext [m6]	Cm6	1 - b3 - (5) - 6	Uitsluitend in Grondligging	✓	✓*1
Mineur septime [m7]	Cm7	1 - b3 - (5) - b7	Uitgezonderd 1e omkering	✓	✓*1
Mineur septime met toegevoegde none [m7(9)]	Cm7(9)	1 - 2 - b3 - (5) - b7 b3 - b7 - 9	Geen omkeringen	✓	-
Mineur undecime [m7(11)]	Cm7 11	1 - (2) - b3 - 4 - 5 - (b7)	Uitgezonderd 1e omkering	✓	-
Mineur majeure septime [mM7]	CmM7	1 - b3 - (5) - 7		✓	✓*1
Mineur majeure septime met toegevoegde none [mM7(9)]	CmM7_9	1 - 2 - b3 - (5) - 7		✓	-
Mineur septime verminderde kwint [m7(b5)]	Cm7b5	1 - b3 - b5 - b7	Uitgezonderd 1e omkering	✓	✓
Mineur majeure septime verminderde kwint [mM7b5]	CmM7b5	1 - b3 - b5 - 7		✓	✓
Verminderd [dim]	Cdim	1 - b3 - b5	Uitsluitend in Grondligging	✓	✓*2
Verminderd septime [dim7]	Cdim7	1 - b3 - b5 - 6 1 - 3 - (5) - b7	Uitsluitend in Grondligging	✓	✓*1
Septime [7]	C7	1 - (3) - 5 - b7 b7 - 10 - 12	Geen omkeringen	✓	✓*1
Verminderde none [7(b9)]	C7(b9)	1 - b2 - 3 - (5) - b7		✓	-
Verminderde tredecime [7(b13)]	C7b13	1 - 3 - 5 - b6 - b7		✓	-
Septime met toegevoegde none [7(9)]	C7(9)	1 - 2 - 3 - (5) - b7 3 - b7 - 9	Geen omkeringen	✓	-
Overmatig undecime [7(#11)]	C7#11	1 - (2) - 3 - #4 - 5 - b7 1 - 2 - 3 - #4 - (5) - b7		✓	-
Tredecime [7(13)]	C7(13)	1 - 3 - (5) - 6 - b7 3 - 6 - b7		✓	-
Kleine none [7(#9)]	C7(#9)	1 - #2 - 3 - (5) - b7		✓	-
Septime verminderde kwint [7b5]	C7b5	1 - 3 - b5 - b7	De laagste noot kan de grondtoon of de b7 noot zijn.	✓	✓
Septime vermeerderd [7aug]	C7aug	1 - 3 - #5 - b7		✓	✓
Septime met toegevoegde kwart [7sus4]	C7sus4	1 - 4 - 5 - b7		✓	✓*3
Een plus twee plus vijf [1+2+5]	C1+2+5	1 - 2 - 5	Uitsluitend in Grondligging	✓	-
Reine Kwint [1+5]	C1+5	1 - 5	Geen omkeringen	-	✓
Single [1+8]	C1+8	1 - (8)		-	✓

*1 Wat tussen ronde haken staat mag worden weggelaten. *2 Alle omkeringen worden herkend. *3 De kwint kan worden weggelaten.



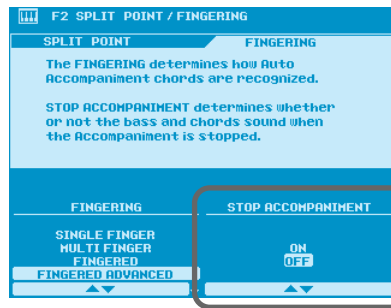
• AI Full Keyboard kan sommige uitzonderlijke akkoorden herkennen bestaande uit alleen de noten die op het toetsbord gespeeld worden.



Stop Accompaniment

Middels deze nieuwe functie kan de Automatische Begeleiding zelfs worden gebruikt als het afspelen van de begeleiding gestopt is. Als er een akkoord wordt gespeeld in het Automatische Begeleidingsgedeelte van het toetsenbord zullen de momenteel geselecteerde pad en bass parts klinken. Dit kan vooral handig zijn voor free-tempo (rubato) passages, of gewoon als u in uw eigen tempo wat wilt oefenen.

Toegang: [FUNCTION] → SPLIT POINT/FINGERING → [NEXT]



Zet Stop Accompaniment aan of uit.

Opm.

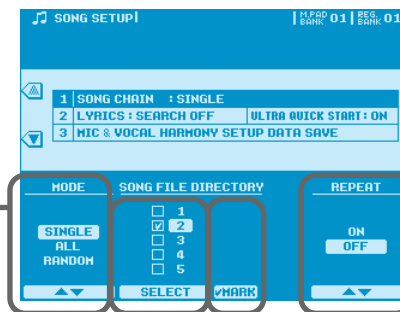
- Deze functie is buiten gebruik als de vingerzetting-mode op Full Keyboard of AI Full Keyboard staat ingesteld, ook al staat Stop Accompaniment op ON ingesteld.



Song Chain

Met de SONG CHAIN functie kunt u een serie songs klaarzetten die automatisch zullen afspelen – ideaal als achtergrondmuziek.

Toegang: [SONG SETUP] → SONG CHAIN



De MODE parameter biedt keus uit SINGLE (om uitsluitend de geselecteerde Song File Directory af te spelen), ALL (om alle aangevinkte song file directories af te spelen), en RANDOM (om de aangevinkte song file directories in willekeurige volgorde af te spelen).

Selecteer een categorie.

Plaats of verwijder het vinkteken om een categorie mee te laten doen of niet.

Als de REPEAT parameter op OFF staat, zal de serie songs (chain) éénmaal afspelen en dan stoppen. Ingesteld op ON zal de chain herhaaldelijk afspelen, totdat er handmatig gestopt wordt.

Opm.

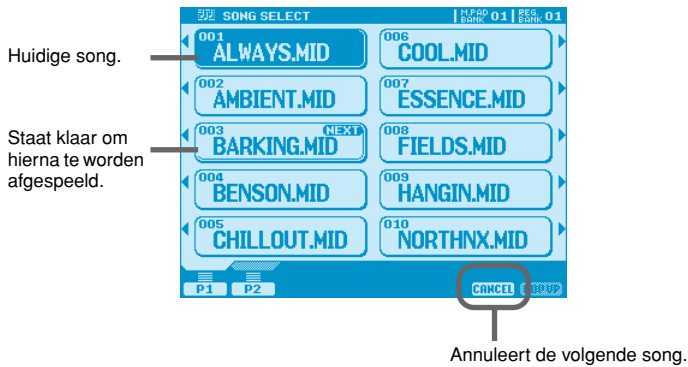
- Als ALL of RANDOM geselecteerd is, zal de directory die de momenteel geselecteerde song file bevat als eerste worden afgespeeld, zelfs als deze niet aangevinkt is. Hierna volgen de aangevinkte directories.



Volgende Song Klaarzetten.....

Deze functie maakt het mogelijk om de volgende song die u wilt laten afspelen alvast klaar te zetten terwijl de huidige song nog afspelt, zodat de volgende song zal starten zodra de huidige afgelopen is.

Toegang: SONG FILE DIRECTORY [I] ~ [V]



Druk terwijl de huidige song nog afspelt éénmaal op de betreffende LCD knop om de volgende song te selecteren. Er verschijnt een dik kader rond de geselecteerde song titel, om aan te geven dat deze klaar staat om hierna te worden afgespeeld. Als u een tweede maal op de song-select knop drukt, dan start de nieuwe song onmiddellijk.

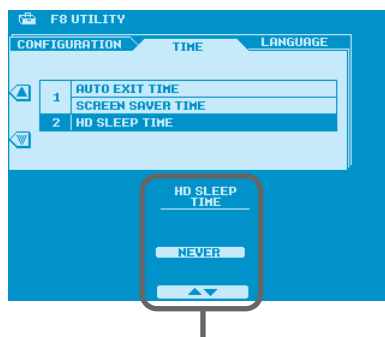


HD Sleep Time Instelling.....

In voorgaande versies ging de interne hard disk (indien geïnstalleerd) altijd in de “slaapstand” na verloop van een voorgeprogrammeerde tijd, om zowel de levensduur van de hard disk te verlengen als om onnodige mechanische geluiden te verminderen. De paar seconden die de hard disk erover deed om weer uit de slaapstand te “ontwaken” kon in bepaalde situaties echter problemen veroorzaken.

In de nieuwe versie kunt u de hard disk slaaptijd instellen tussen 30 seconden en 1 uur, of op “never”, als u wilt dat de hard disk nooit in de slaapstand gaat.

Toegang: [FUNCTION] → UTILITY → TIME → HD SLEEP TIME

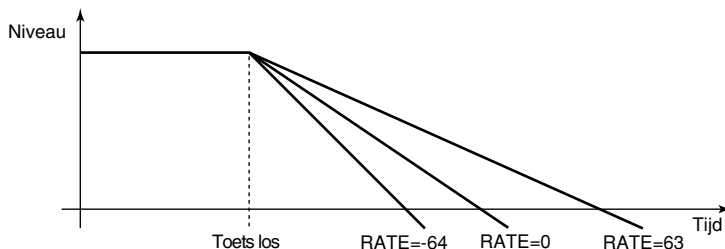


Stel de hard disk slaaptijd naar wens in.

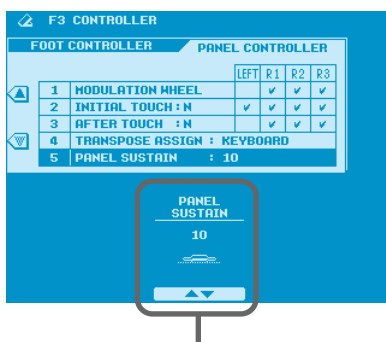


Panel Sustain Lengte Instelling

Zoals gewoonlijk voegt de paneelknop [SUSTAIN] naklank toe aan de voice die vanaf het toetsenbord wordt bespeeld voor een vloeiender totaalgeluid. Met de nieuwe Panel Sustain Lengte Instelling kunt u nu de lengte van deze naklank instellen die wordt gecreëerd als de [SUSTAIN] knop ingeschakeld is, voor een optimaal geluid afhankelijk van de combinatie van de gebruikte voice en uw speelstijl.



Toegang: [FUNCTION] → CONTROLLER → PANEL CONTROLLER → PANEL SUSTAIN



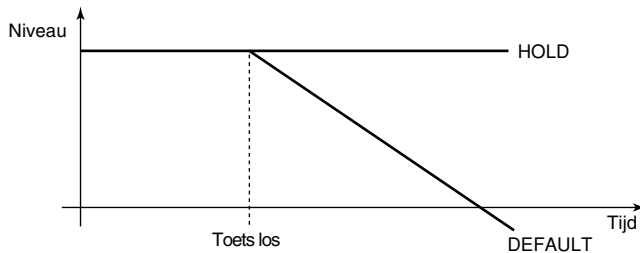
Stel de PANEL SUSTAIN in tussen -64 en 63. Hoe hoger de waarde, hoe langer de sustain.

Opm.

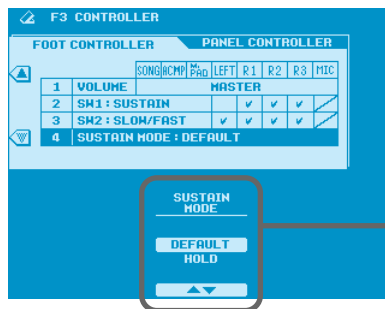
- De PANEL SUSTAIN waarde is relatief, dus de werkelijke lengte van de geproduceerde sustain hangt af van de gebruikte voice.

Sustain Mode (nieuw op de PSR-9000)

Deze functie was reeds aanwezig op de 9000Pro, maar is nieuw op de PSR-9000. Als de sustain mode op DEFAULT staat ingesteld, zal het indrukken van het sustain pedaal een lange sustain produceren, zoals bij een akoestische piano. Als de sustain mode op HOLD staat ingesteld, wordt de sustain onbeperkt aangehouden – ideaal voor orgels, strijkers, pads, of soortgelijke voices. Het werkelijke sustain effect dat wordt geproduceerd hangt af van de geselecteerde voice.



Toegang: [FUNCTION] → CONTROLLER → FOOT CONTROLLER → SUSTAIN MODE

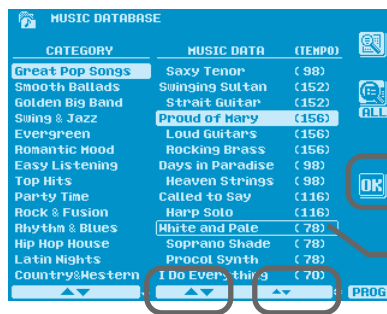


Selecteer de DEFAULT of HOLD mode.

Verbeterd Muziek Database Scherm.....

In de nieuwe versie is het Muziek Database scherm gereviseerd, waardoor u nu een Muziek Database instelling alvast kunt klaarzetten om deze later, wanneer nodig, direct te kunnen oproepen.

Toegang: [MUSIC DATABASE]

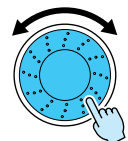


Druk op deze knop om de klaargezette instelling daadwerkelijk te activeren.

Geeft de klaargezette instelling aan.

Hiermee zet u een MUZIEK DATABASE instelling klaar voor onmiddellijke selectie.

Selecteer de MUZIEK DATABASE instelling op dezelfde manier als in voorgaande versies.



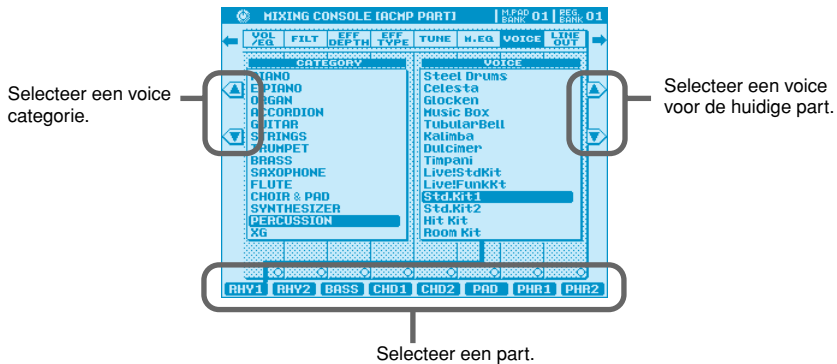
De Data dial kan voor het "klaarzetten" worden gebruikt.



Verbeterd Mixing Console Voice Scherm.....

Het Mixing Console VOICE scherm is gereviseerd voor een eenvoudigere part voice selectie. Er verschijnen twee selectieschermen in het VOICE scherm: CATEGORY en VOICE. Als u een part selecteert via de LCD [1] ~ [8] knoppen verschijnt er een verbindingslijn tussen de geselecteerde part naam en het VOICE scherm, zodat u duidelijk kunt zien aan welke part de voice wordt toegewezen.

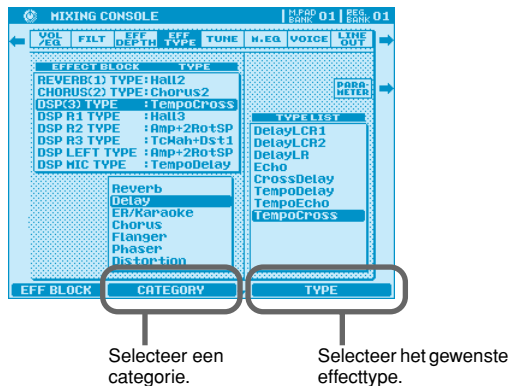
Toegang: [MIXING CONSOLE] → VOICE



Verbeterd Mixing Console Effect Type Scherm.....

Het Mixing Console EFFECT scherm is gereviseerd voor een eenvoudigere effectselectie. Als er een DSP effect wordt geselecteerd in het EFFECT BLOCK scherm, verschijnt er een nieuw CATEGORY scherm voor een eenvoudigere directe selectie van de beschikbare effecten.

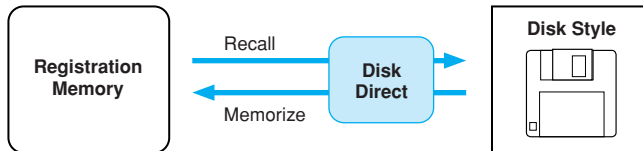
Toegang: [MIXING CONSOLE] → EFF TYPE





Disk Direct Stijlregistratie

Het is nu mogelijk om het Registratiegeheugen te gebruiken in combinatie met stijlen op een stijl disk waarvoor de Disk Direct functie is gebruikt, maar dit geldt uitsluitend voor stijlen in de momenteel geselecteerde Disk Direct directory.



De procedure is als volgt:

1. Open de directory die de stijl bevat die u wilt registreren via het Disk Direct "POP UP" scherm (dit zou op een diskette kunnen zijn of op een interne of SCSI hard disk, indien geïnstalleerd).
2. Gebruik de System Backup functie om de directory bij het systeem te bewaren.



blz. 50



blz. 55

3. Stel de rechterhand voice en andere speelparameters in naar behoefte.
4. Bewaar de instellingen met gebruik van het Registratiegeheugen.



blz. 29



blz. 29

Opm.

- Onthoud alstublieft dat de juiste stijl wellicht niet zal worden opgeroepen als er een andere diskette wordt gebruikt, of als de file naam gewijzigd is.
- Als u een Registratiegeheugen oproept met een Disk Direct stijl in het Song Select scherm, kan het zijn dat de stijl pas wordt geladen als u dit scherm heeft verlaten.
- Een directory kan maximaal 250 stijl files bevatten.



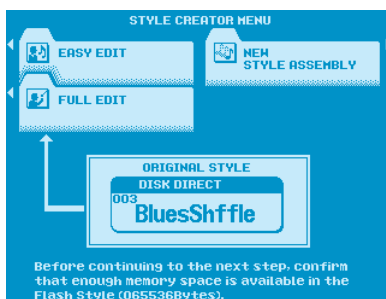
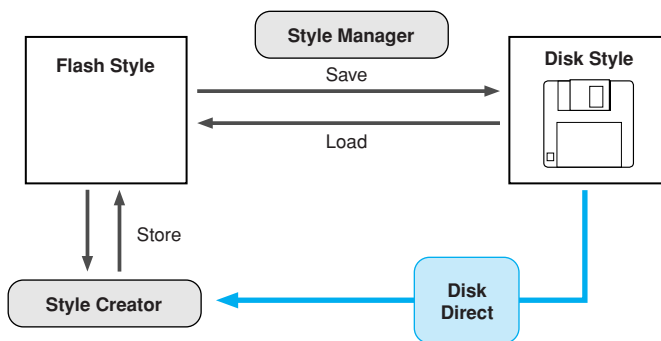
Stijl Creator & Disk Direct Stijlen.....

In de nieuwe versie is het mogelijk om een Disk Direct stijl direct te selecteren voor bewerking in de Stijl Creator. Selecteer gewoon de Disk Direct stijl die u wilt bewerken en activeer de Stijl Creator.

 blz. 104

 blz. 126

Vanzelfsprekend dient u uw pas gecreëerde stijl op te slaan in het Flash stijlgeheugen, als u hem wilt bewaren.



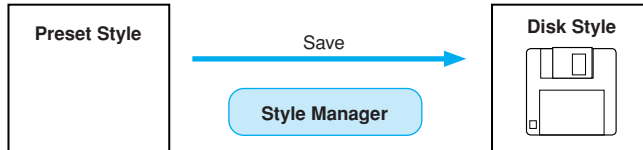
 Opm.

- Als u terugkeert naar het Style Creator Menu scherm na het selecteren van een Disk Direct stijl in de Stijl Creator, zal de Disk Direct stijl opnieuw worden geladen.



Stijl Manager & Preset Stijlen

Het is nu mogelijk om preset stijlen direct op diskette op te slaan met gebruik van de "Save Style From Flash ROM" functie. Selecteer de preset stijl met gebruik van de CATEGORY en STYLE parameters en sla deze op volgens de procedure voor het opslaan van Flash stijlen die uiteengezet wordt in de Handleiding.



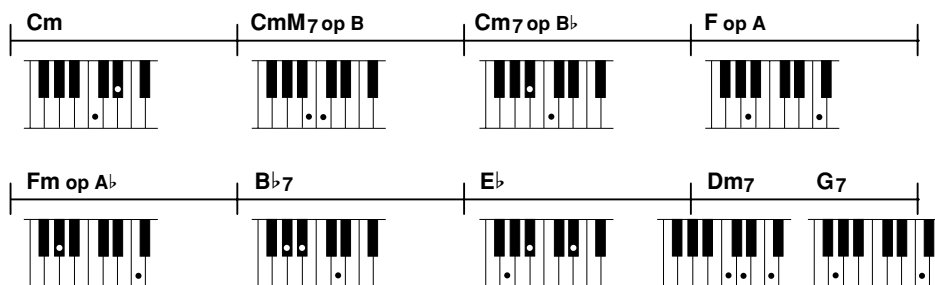
5. Praktische Tips

De “Praktische Tips” in dit gedeelte kunnen u helpen optimaal gebruik te maken van de creatieve kracht en potentiële mogelijkheden die de PSR-9000 en 9000Pro te bieden hebben. Deze Praktische Tips hebben niet alleen betrekking op de nieuwe functies, ze zijn ook van toepassing op elke voorgaande versie van het besturingssysteem.

Akkoorden Bestaande uit 2 Noten

Naast de mogelijkheid van het spelen van akkoorden met slechts 2 noten, waarvoor u anders 3 of 4 noten moest spelen, kan de mogelijkheid om de basnoot in de Fingered en Fingered Advanced modes te kunnen specificeren een sterk voordeel opleveren als u akkoordschema's speelt zoals in het voorbeeld hieronder. Probeer dit voorbeeld maar eens te spelen en u zult begrijpen waarom. Voor details over twee-noots vingerzettingen, zie blz. 12.

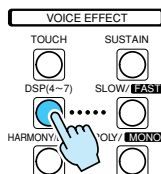
- **Voorbeeld Akkoordschema**
Stijl: Slow & Easy (16 Beat Categorie)
Vingerzettings-mode: Fingered of Fingered Advanced



Het Behouden van Effecten bij Multitrack Opnames

Bij Multitrack opnames selecteert u gewoonlijk een voice voor R1, u neemt een track op, waarna u een andere R1 voice selecteert en de volgende track opneemt. Het probleem is dat, als de resultaten worden afgespeeld, de eerste track zonder effecten wordt afgespeeld. De gemakkelijkste oplossing hiervoor is om R2 in plaats van R1 voor de tweede track te gebruiken. Op die manier zal het DSP effect dat voor de R1 tracks wordt gebruikt, behouden blijven zelfs nadat de R2 track is opgenomen.

Als u een opname afspeelt die is gemaakt zoals hierboven beschreven, zullen er geen DSP effecten worden toegevoegd aan een paneel voice die u vanaf het toetsenbord bespeelt. Als u nu echter de paneel DSP inschakelt, zal het effect dat in de song wordt gebruikt aan de paneel voice worden toegevoegd.

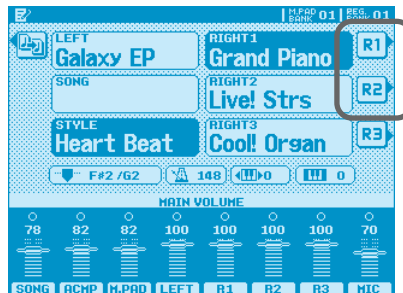


PSR 9000 blz. 88
9000Pro blz. 110



Slechts Eén Part Activeren.....

Druk op de LCD [F] knop vanuit het hoofdscherm om alleen de R1 part aan te zetten en alle overige parts uit. Druk, op dezelfde manier op de LCD [G] knop vanuit het hoofdscherm om alleen de R2 part aan te zetten en alle overige parts uit. Als u bijvoorbeeld de volgende voice toewijst aan R2, dan kunt u tijdens het bespelen van R1 op de LCD [G] knop drukken om onmiddellijk over te schakelen op R2 en de daaraan toegewezen voice. Bovendien wordt het DSP effect niet omgeschakeld, dus kunt u onder het spelen vlekkeloos van voice wisselen.

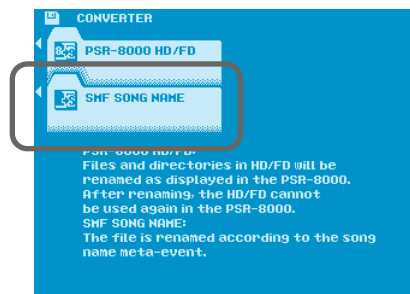


 blz. 16
 blz. 16



SMF Song Name Converter.....

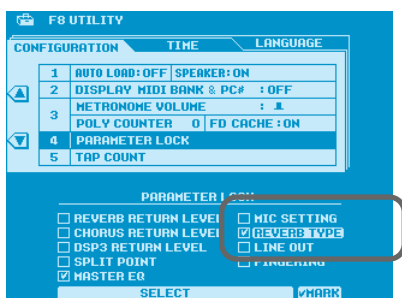
In de PSR-9000 en 9000Pro is het nu ook mogelijk file namen langer dan de standaard 8 karakters te gebruiken. Dit houdt in dat u files bijvoorbeeld namen kunt geven van complete song titels, om deze makkelijker te kunnen herkennen. Vanwege de conventionele 8-karakterlimiet hebben veel SMF Song files file namen bestaande uit symbolen en nummers, terwijl de werkelijke song titel verborgen is in de file en uitsluitend zichtbaar wordt als de file geladen is en in gebruik is. De SMF Song Name Converter lost dit probleem op door de verborgen file naam er automatisch uit te filteren en deze op de plaats van de korte file naam te zetten. U kunt zelfs een aantal files tegelijk in één handeling converteren ("bulk convert").



 blz. 131
 blz. 155

Parameter Lock - Reverb Type.....

Sommige SMF Song files wijzigen automatisch het reverb type tijdens het spelen. Gebruik, als u niet wilt dat dit gebeurt, de Parameter Lock functie. De Parameter Lock instelling wordt onthouden met de System Backup data, dus als u wilt dat de Reverb type instelling altijd geblokkeerd (“locked”) is, voer dan een System Backup uit zodat de Parameter Lock instelling werkzaam blijft.

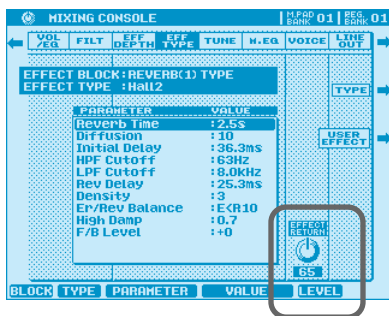


 blz. 142
 blz. 166

Reverb Effect Return Level en Parameter Lock.....

Wanneer u de hoeveelheid van de algehele reverb die wordt toegevoegd aan de begeleiding wilt vermeerderen of verminderen, kan het bewerken van alle stijlen afzonderlijk zeer tijdrovend en inefficiënt zijn. De eenvoudigste manier hiervoor is om de Reverb Return Level parameter te gebruiken om de algehele reverb depth in te stellen.

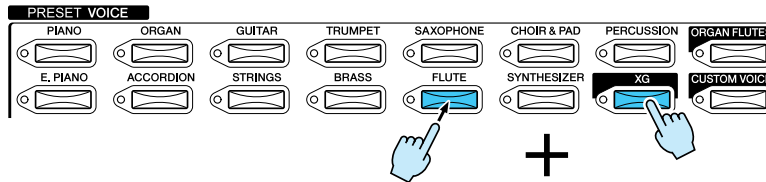
Sommige SMF songs wijzigen automatisch de Reverb Return Level instelling tijdens het spelen. Als u uw Reverb Return Level instelling wilt aanhouden, ongeacht welke songs u afspeelt, gebruik dan de Parameter Lock functie en voer een System Backup uit, zodat de instellingen worden aangehouden.



 blz. 124
 blz. 146

XG Voice Selecteren

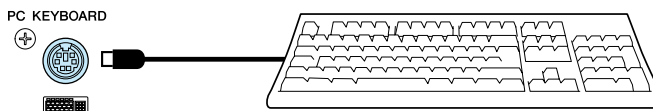
XG is een grote verbetering van het GM System Level 1 format en is speciaal ontwikkeld door Yamaha om in meer voices en variaties te voorzien, alsook in een meer expressieve controle over de voices en effecten, en om compatibiliteit te waarborgen tot in de verre toekomst. Als u XG voices van een bepaalde voice categorie wilt oproepen, selecteert u gewoon een voice categorie terwijl u de [XG] knop ingedrukt houdt.



9000 blz. 54
9000 *Pro* blz. 58

Voice/Stijl/Song/Reg.Memory Selecteren via een PC Toetsenbord

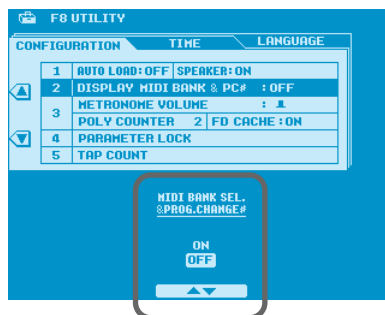
Middels een standaard PC/AT type toetsenbord, dat is aangesloten op de PC toetsenbordaansluiting aan de achterkant van de 9000, kunt u Voices, Stijlen, Songs en Registratiegeheugens selecteren door het ingeven van hun nummer.



9000 blz. 44
9000 *Pro* blz. 46

Program Change Scherm

Deze functie toont de MIDI bank select en program change nummers die overeenkomen met elk van de voices - handig bij het gebruik van een PC-sequencer. Druk, om deze functie te activeren, op de [FUNCTION] knop en selecteer vervolgens UTILITY. Gebruik de LCD knoppen om toegang te verkrijgen en zet de DISPLAY MIDI BANK & PC# instelling aan.



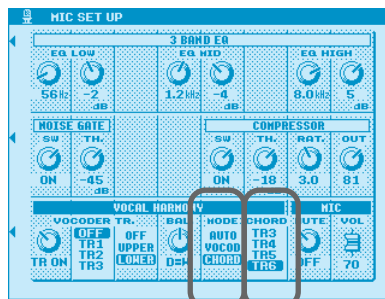
9000 blz. 142
9000 *Pro* blz. 166



Song Akkoordherkenning.....

Probeer deze techniek als u het akkoordenschema voor een song wilt instuderen, of om bij de song passende Harmony/Echo-effecten of Vocal Harmony toe te voegen.

De meeste songs hebben één part die het akkoordenschema afspeelt – de eerste stap is die part te lokaliseren. Zet, tijdens het afspelen van de song, de parts aan en uit, zodat u iedere part afzonderlijk kunt beluisteren totdat u de part gevonden heeft die de akkoordbegeleiding speelt. Stel vervolgens, als de akkoord part zich bijvoorbeeld op Track 6 bevindt, de Mic Setup Chord parameter in op TR6 en keer terug naar het hoofdscherm. De akkoordnamen zouden in het scherm moeten verschijnen terwijl de song afspeelt. Om het akkoordenschema in te studeren, is alles wat u moet doen een aantekening maken van de akkoorden die in het scherm verschijnen. Zet Harmony/Echo aan als u harmony aan een part die u vanaf het toetsenbord bespeelt wilt toevoegen, of zet Vocal Harmony aan en selecteer de Chordal Mode om passende Vocal Harmony te produceren. Wellicht wilt u de instellingen met de song selectie in het Registratiegeheugen bewaren, zodat de volgende keer dat u dat Registratiegeheugen selecteert de Mic Setup Chord parameterinstellingen automatisch zullen worden opgeroepen.



Selecteer Chordal Mode (CHORD) als u Vocal Harmony effect wilt.

Selecteer de betreffende track.



blz. 70



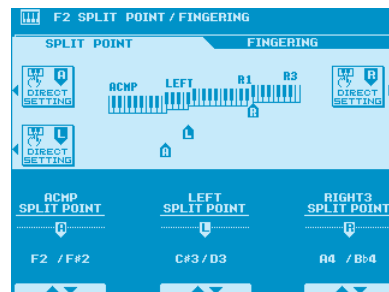
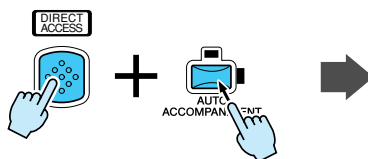
blz. 82



Direct Toegang tot Elk Function Menu


Met de 9000 kunt u function menu's rechtstreeks oproepen door gewoon op de [DIRECT ACCESS] knop te drukken en op een knop te drukken, of aan een wiel te draaien die met die functie wordt geassocieerd.

1. Laten we bijvoorbeeld zeggen dat u de splitpunten wilt instellen. Druk op de [DIRECT ACCESS] knop en vervolgens op de [AUTO ACCOMPANIMENT] knop.



2. Het Split Point/Fingering menu verschijnt in het scherm. U kunt nu de splitpunten instellen.

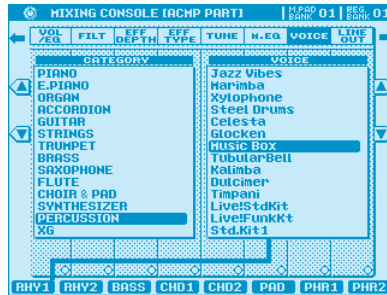
Deze tabel toont een overzicht van alle menu's die toegankelijk zijn via de Direct Access functie.

Functie van het opgeroepen LCD scherm		Procedure:  + onderstaande knop	Zie blz. (PSR-9000)	Zie blz. (9000Pro)	
Mixing Console	Volume/EQ instellingen (Main)	MAIN VARIATION [A]	122	144	
	Volume/EQ instellingen (Accompaniment)	MAIN VARIATION [B]	122	144	
	Volume/EQ instellingen (Song tracks 1 - 8)	MAIN VARIATION [C]	122	144	
	Volume/EQ instellingen (Song tracks 9 - 16)	MAIN VARIATION [D]	122	144	
	Filter instellingen (Main)	FILL IN & BREAK [←]	122	144	
	Filter instellingen (Accompaniment)	FILL IN & BREAK [⏪]	122	144	
	Filter instellingen (Song tracks 1 - 8)	FILL IN & BREAK [→]	122	144	
	Filter instellingen (Song tracks 9 - 16)	FILL IN & BREAK [⏩]	122	144	
	Effect Depth instellingen (Main)	VOCAL HARMONY [MIC SETUP]	122	144	
	Effect Depth instellingen (Main)	ENDING [I]	122	144	
	Effect Depth instellingen (Accompaniment)	ENDING [II]	122	144	
	Effect Depth instellingen (Song tracks 1 - 8)	ENDING [III]	122	144	
	Effect Depth instellingen (Song tracks 9 - 16)	FADE IN/OUT	122	144	
	Effecttype-instellingen	VOICE EFFECT [DSP(4-7)]	123	145	
	Effect Type instellingen (Microfoongeluid)	VOCAL HARMONY [DSP(8)]	123	145	
	Effect Parameter instellingen	VOICE EFFECT [SLOW/FAST]	123	145	
	Tune instellingen (Portamento Time)	VOICE EFFECT [POLY/MONO]	122	144	
	Tune instellingen (Pitch Bend Range)	PITCH BEND wiel	122	144	
	Tune instellingen (Octave)	UPPER OCTAVE [+], [-]	122	144	
	Tune instellingen (Tuning)	PART ON/OFF [R1]	122	144	
	Tune instellingen (Tuning)	PART ON/OFF [R2]	122	144	
	Tune instellingen (Tuning)	PART ON/OFF [R3]	122	144	
	Tune instellingen (Tuning)	PART ON/OFF [L]	122	144	
	Tune instellingen (Transpose)	TRANSPOSE [+]	122	144	
	Master EQ instellingen	[MIXING CONSOLE]	125	147	
	Master EQ instellingen	[MAIN MIXER]	125	147	
	Master EQ instellingen	INTRO [I]	125	147	
	Voice Selectie	[PART ON/OFF]	122	144	
	Voice selectie	VOICE [PIANO] - [PERCUSSION]	122	144	
	Voice selectie	INTRO [II]	122	144	
Line Out instellingen	INTRO [III]	126	148		
Function	Master Tuning	[SOUND CREATOR]	134	158	
	Scale Tuning	MULTI PAD [STOP]	134	158	
	Split Point/Fingering mode instellingen	[AUTO ACCOMPANIMENT]	135	159	
	Split Point/Fingering mode instellingen	[LEFT HOLD]	135	159	
	Foot Controller Volume instellingen	FOOT VOLUME	135	159	
	Footswitch 1 functietoewijzing	FOOTSWITCH 1	136	160	
	Footswitch 2 functietoewijzing	FOOTSWITCH 2	136	160	
	MODULATION wiel instellingen	MODULATION wiel	137	161	
	Initial Touch instelling	VOICE EFFECT [TOUCH]	137	162	
	After Touch instelling	VOICE EFFECT [SUSTAIN]	137	162	
	Transpose Assign	TRANSPOSE [-]	138	162	
	Registratie-instellingen	REGISTRATION MEMORY [1] - [8]	139	163	
	Registratie-instellingen	REGIST BANK [+], [-]	139	163	
	Registratiegeheugen Freeze Groep instelling	[FREEZE]	139	163	
	Voice Set instellingen (R1)	PART SELECT [R1]	139	163	
	Voice Set instellingen (R2)	PART SELECT [R2]	139	163	
	Voice Set instellingen (R3)	PART SELECT [R3]	139	163	
	Voice Set instellingen (L)	PART SELECT [LEFT]	139	163	
	Harmony/Echo-instellingen	[HARMONY/ECHO]	140	164	
	Video monitor instellingen	[DEMO]	141	165	
	Talk Instelling	VOCAL HARMONY [TALK]	141	165	
	AutoLoad (en Luidspreker) instellingen	[FUNCTION]	142	166	
	Toont MIDI Bank & Program Change nummer	VOICE [XG] - [CUSTOM VOICE]	142	166	
	Metronoomvolume-instelling voor Opmnames	[DIGITAL RECORDING]	142	166	
	Parameter Lock instellingen	[MEMORY]	142	166	
	Tap Count instelling	TAP TEMPO	142	166	
	Auto Exit Time instelling	PAGE CONTROL [BACK]	143	167	
	Language (Taal) instellingen	PAGE CONTROL [NEXT]	143	167	
	Stijl Manager	Menuselectie	PRESET STYLE [8 BEAT] - [BALLROOM]	62	74
		Stijl in Flash ROM laden	FLASH STYLE [I] - [VIII]	62	74
Stijlselectie	Directory selecteren	[DISK DIRECT]	63	151	
	Directory selecteren	SONG DIRECTORY [I] - [V]	66	78	
Song Selectie	Directory selecteren	[SONG SETUP]	66	78	
	Directory selecteren	[SONG PLAYER]	66	78	
Multi Pad	Repeat instellingen	MULTI PAD [1], [2], [3], [4]	65	77	
	Chord Match instellingen	MULTI PAD BANK [+], [-]	65	77	
DISK/SCSI	Data vanaf Disk in Flash ROM laden	[DISK/SCSI]	96	152	
MIDI	Clock instelling	[MIDI]	151	175	
Vocal Harmony	Parameterinstellingen	VOCAL HARMONY [V.H.(9)]	69	81	
	Parameterinstellingen	VOCAL HARMONY [SELECT]	69	81	
Music Database	De zoekfunctie van de Muziek Database	[MUSIC DATABASE]	27	27	
	Terugzetten van een nieuwe standaardtempo-instelling van de geselecteerde stijl	Data dial	-	-	
	Terugzetten van een nieuwe standaardtempo-instelling van de geselecteerde stijl	ONE TOUCH SETTING [1] - [4]	-	-	
	Terugkeren naar het hoofdscherm (dat verschijnt bij het aanzetten)	[EXIT]	-	-	
	De Direct Access mode verlaten	[DIRECT ACCESS]	-	-	



Revoice

Met Revoice kunt u nieuwe stijlbegeleidingen creëren door het wijzigen van stijlparameters zoals de voices, volumes en het tempo. Alle wijzigingen die u aan een stijl aanbrengt kunnen in het Registratiegeheugen worden bewaard.

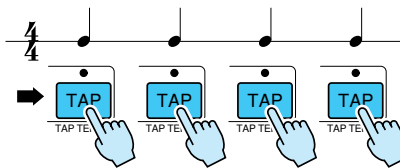


9000 blz. 108
9000 blz. 130



Tap Tempo Geluid

U kunt de [TAP/TEMPO] knop gebruiken om het afspelen van de song te starten, door gewoon een één-maats intro in te tikken in het gewenste tempo. Het tap geluid en het volume hiervan kan worden aangepast en bewaard in het Registratiegeheugen. U kunt bijvoorbeeld een luid open hi-hat geluid selecteren voor de intro van een harde rock song. Of kies een zacht drumstokkengeluid voor de intro van een langzame ballad. Druk, voor toegang tot deze functie, op de [DIRECT ACCESS] knop en vervolgens op de [TAP/TEMPO] knop.

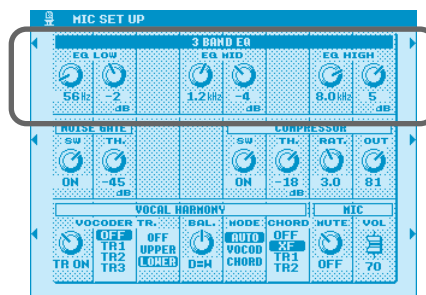


9000 blz. 142
9000 blz. 166



Het Reduceren van S-klanken

Zogenaemde s-klanken, zoals bij gesproken woorden die met de letter "s" beginnen, hebben de neiging om te overheersen wanneer er in de microfoon gezongen wordt. Als u dit sissende effect wilt reduceren, drukt u op de [MIC SETUP] knop. In de 3 Band EQ sectie zijn de standaardwaarden van de high EQ 8kHz/+5dB. Wijzig de kantelfrequentie in 10kHz en de gain (dB) in +3dB, of in andere waarden die beter bij uw akoestische omgeving passen.

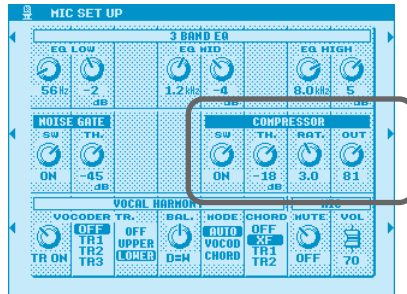


9000 blz. 70
9000 blz. 82



Mic Compressor

Compressie is een essentieel effect voor een zangmicrofoon. U kunt er zang mee produceren die helderder en regelmatiger klinkt, door het volume van zachte passages te versterken en van harde passages te verzwakken. Druk op de [MIC SETUP] knop om de Mic Compressor te activeren. Zing met het compressor effect ingeschakeld en zing ter vergelijking ook eens als dit uit staat. Hoort u het verschil?

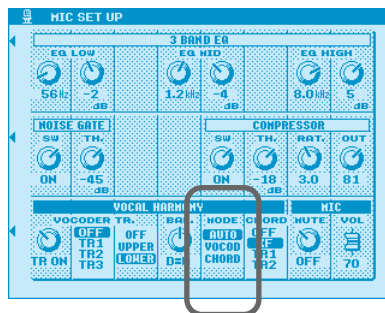


PER 9000 blz. 70
9000 Pro blz. 82



Vocal Harmony Mode

Vocal Harmony Mode kan hetzij op Chordal mode worden ingesteld (harmony wordt bestuurd door akkoorden gespeeld in de Automatische Begeleiding of door akkoorden in song data), of op Vocoder mode (harmony wordt bestuurd door de noten die u op het toetsenbord speelt of door de Vocal Harmony track van een song). Als deze mode op AUTO staat ingesteld, wijzigt de Vocal Harmony instelling automatisch naar gelang de situatie. Als u bijvoorbeeld een song file afspeelt die een Vocal Harmony track bevat, zal de Vocal Harmony instelling automatisch naar Vocoder mode omschakelen. Druk, om toegang te krijgen tot de Vocal Harmony instelling, op de [MIC SETUP] knop.

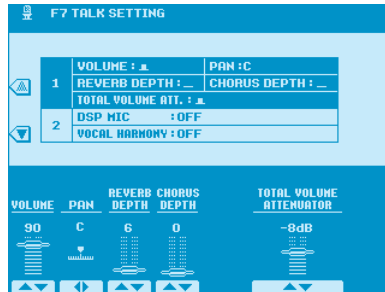
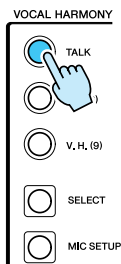


PER 9000 blz. 70
9000 Pro blz. 82



Talk Knop

Deze functie is ideaal voor het doen van aankondigingen tussen twee gezongen muziekstukken in. Voor het zingen van songs worden er gewoonlijk verschillende effecten zoals reverb, delay en Vocal Harmony toegewezen aan de MIC Setup. Als u echter tot uw publiek spreekt, zouden deze effecten wellicht hinderlijk kunnen zijn. Terwijl de [TALK] knop aan staat zijn Delay en Vocal Harmony effecten uitgeschakeld en wordt de hoeveelheid reverb automatisch verminderd. Talk instellingen kunnen ook worden aangepast, zodat u effecten aan uw stem kunt toevoegen terwijl u tot uw publiek spreekt.

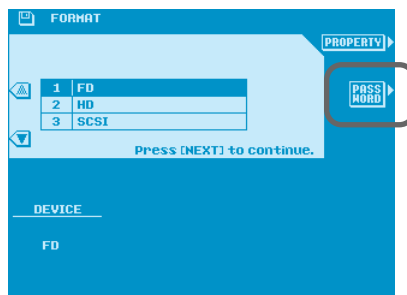


 blz. 141
 blz. 165



Password (Toegangscode)

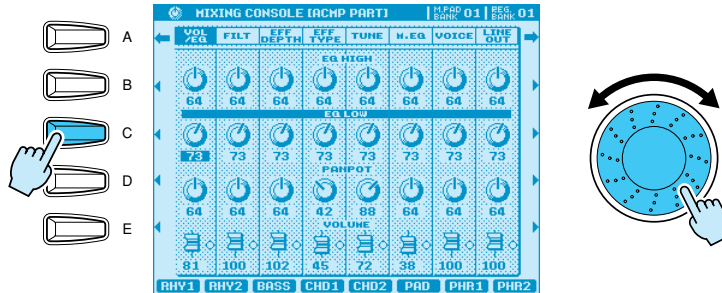
U kunt uw diskettes en hard drives beveiligen met een toegangscode om het per ongeluk wissen van data door formatteren te voorkomen. Druk, voor toegang tot deze functie, op de [DISK/SCSI] knop en selecteer FORMAT en PASSWORD met gebruik van de LCD knoppen.



 blz. 132
 blz. 156

Meerdere Parameters Tegelijk Wijzigen

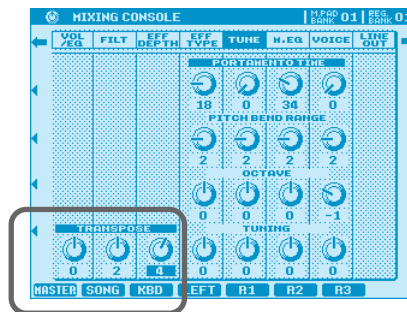
Met deze handige functie kunt u alle parameterknoppen van een specifieke regel in het Mixing Console menu in één handeling wijzigen. Druk op de LCD knop van een parameter die u wilt wijzigen (bijvoorbeeld één van de regels van schermknoppen in de VOL/EQ, FILT, EFF, DEPTH en TUNE menu's) en houd deze ingedrukt en gebruik de data dial om de waarden te wijzigen.



9000 blz. 122
9000 Pro blz. 144

Keyboard Transpose en Song Transpose

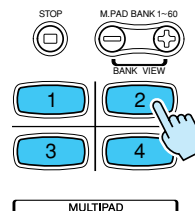
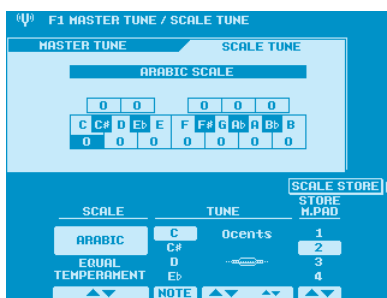
Er zijn twee types transpose instellingen beschikbaar: Keyboard Transpose en Song Transpose. Keyboard Transpose wijzigt de toonhoogte van het toetsenbord alsook van de akkoordbegeleiding. Song Transpose wijzigt de toonhoogte van een song als deze wordt afgespeeld vanaf disk. Door deze functies te combineren, kunt u bijvoorbeeld meezingen in de toonsoort E met een song die in D is opgenomen, terwijl u op het toetsenbord in C speelt.



9000 blz. 123
9000 Pro blz. 145

Multi Pads Gebruiken om de Scale Tuning te Wijzigen

Met de Scale Tuning functie kunt u uw eigen toonladderstemming creëren, bijvoorbeeld voor gebruik in Arabische muziek. Er kunnen vier verschillende toonladders in Multi Pad Bank #60 worden bewaard, om u de gelegenheid te geven om onder het spelen snel op een andere stemming te kunnen omschakelen.

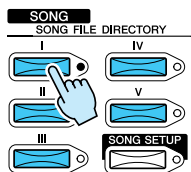


PER 9000 blz. 119, 134

9000 Pro blz. 141, 158

Song File Directory

Met deze unieke functie heeft u snel toegang tot uw favoriete song files op disk. Elke directory, op diskette, interne hard disk of externe SCSI disk, kan worden toegewezen aan één van de vijf knoppen van het LCD scherm, voor "één-knoppen" toegang.



PER 9000 blz. 66

9000 Pro blz. 78

Song Selectie via het Registratiegeheugen

U kunt het Registratiegeheugen niet alleen gebruiken om voices en stijlen te wijzigen, maar ook om song files vanaf disk te selecteren. Verder kunt u het gebruiken om songs op te roepen in uw favoriete toonsoort, met gebruik van de Song Transpose functie.

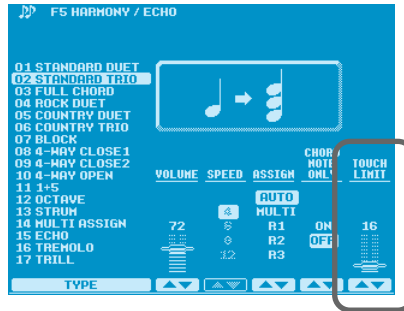
PER 9000 blz. 28, 123

9000 Pro blz. 28, 145



Touch Limit voor Harmony/Echo

Deze functie bepaalt hoe hard het toetsenbord moet worden bespeeld om het Harmony/Echo effect te laten klinken. Hoe hoger de waarde hoe harder de aanslag moet zijn om het Harmony/Echo effect toe te voegen. Deze instelling is handig om meer expressie aan een voice te geven; bijvoorbeeld door automatisch bij hardere aanslagen een tremolo effect aan een mandoline voice toe te voegen.



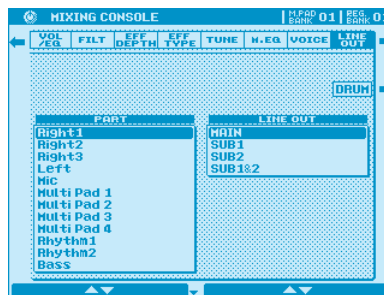
9000 blz. 140

9000 Pro blz. 164



Sub Line Out

Naast de MAIN stereo uitgangen zijn er twee SUB uitgangen (vier op de 9000Pro), die kunnen worden gebruikt als hetzij twee afzonderlijke uitgangen of als één stereo uitgang. U kunt elke part, of meerdere parts, aan elk van deze uitgangen toewijzen, met inbegrip van het MIC signaal en groepen drumgeluiden. Als er geen audiokabel op een SUB uitgang is aangesloten, wordt het signaal van alle parts die hieraan zijn toegewezen automatisch doorgestuurd naar de MAIN stereo uitgangen, waardoor wordt voorkomen dat u alle toewijzingen opnieuw moet instellen als uw keyboard onverwacht anders moet worden aangesloten. Ook heel praktisch is, dat de uitgangstoewijzingen in het Registratiegeheugen worden opgeslagen en desgewenst kunnen worden gelocked met gebruik van de Parameter Lock functie.

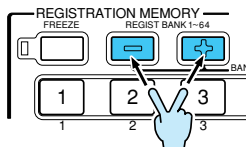


9000 blz. 126

9000 Pro blz. 148

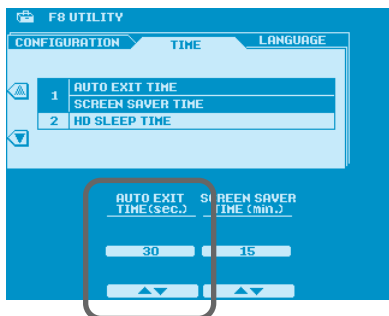
Overzicht Registratiebanken

Deze functie maakt het eenvoudiger om een specifiek Registratiegeheugen terug te vinden te midden van de 512 lokaties. Druk gewoon op beide [+] en [-] Registratiegeheugenknoppen tegelijk om de namen van de Registratiegeheugenbanken in de LCD weer te geven. Gebruik hierna de LCD knoppen om de verschillende banks door te lopen.



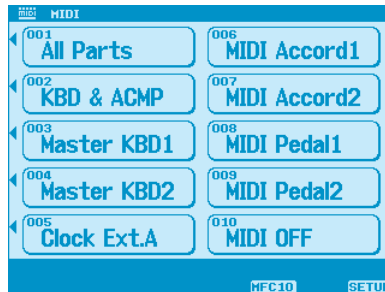
Auto Exit Time

Als deze functie op een bepaalde tijdwaarde wordt ingesteld zal, bij het selecteren van een voice of stijl, nadat de hier ingestelde tijd is verlopen, het scherm automatisch terugkeren naar het vorige scherm. Deze functie is zeer praktisch als u in Multi-Record mode bent en u bijvoorbeeld door de voices heen wilt lopen terwijl u uw song componeert. Druk, om de Auto Exit Time waarde in te stellen, op de [FUNCTION] knop en selecteer het UTILITY menu. Druk hierna op de [NEXT] knop om de TIME pagina weer te geven.



MIDI Configuraties

Als u de 9000 gebruikt in combinatie met andere MIDI apparaten, zoals een MIDI accordeon, een MIDI Pedaal of een externe sequencer, dan kunt u hiermee snel en eenvoudig alle MIDI parameters instellen door het selecteren van één van de 10 Preset MIDI Configuraties. U kunt ook uw eigen MIDI Configuraties programmeren.

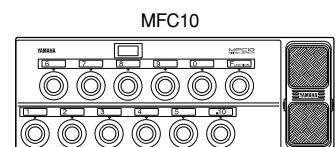
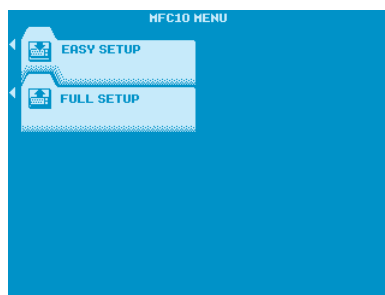


 blz. 150

 blz. 174

Het Gebruik van de MFC10 met de 9000

De Yamaha MFC10 is de ideale Foot Controller voor gebruik met de 9000. Hij voorziet in een uitgebreide keyboard bediening, met inbegrip van Registratiegeheugen- en transpose selectie, Vocal Harmony bediening, Slow/Fast instelling van het DSP effect, het bespelen van Multi Pads en nog veel meer. Het installeren van de MFC10 is heel eenvoudig. Druk gewoon op de [MIDI] knop en selecteer MFC10 onder in het LCD scherm. U kunt kiezen uit EASY SETUP of FULL SETUP, waarna u verder door het installatieproces zal worden geleid.



 blz. 154

 blz. 178