



POWER SUPPLY

■ 使用说明书

PW800W

感谢您购买 PW800W 电源设备。

PW800W 电源设备专供 Yamaha 专业音响设备使用。

为了实现 PW800W 的最佳性能及充分利用其特点，
请仔细阅读本说明书并将其妥善保存在便于取阅处以备日后参考。

- * 本书中出现的插图和画面仅作说明介绍之用。
- * 本使用说明书中所使用的公司名和产品名均系其各自所有者的商标或注册商标。
- * 为便于您理解使用说明书的内容，本公司已经依据国家的相关标准尽可能的将其中的英文表述部分翻译成中文。但是，由于专业性、通用性及特殊性，仍有部分内容仅以原文形式予以记载。如您有任何问题，烦请随时与本公司客服联系（热线：400-051-7700）。

注意事项

请在操作使用前，首先仔细阅读下述内容
* 请将本说明书存放在安全的地方，以便将来随时参阅。



警告

为了避免因触电、短路、损伤、火灾或其它危险可能导致的严重受伤甚至死亡，请务必遵守下列基本注意事项。这些注意事项包括但不限于下列情况：

电源 / 电源线

- 只能使用本设备所规定的额定电压。所要求的电压被印在本设备的铭牌上。
- 请务必使用附带的电源线。如果您想要在购买本设备所在地以外的其它地区使用本设备，则附带的电源线可能会不兼容。请与 Yamaha 经销商确认。
- 请勿将电源线放在热源（如加热器或散热器）附近，不要过分弯折或损伤电源线，不要在其上加压重物，不要将其放在可能被踩踏引起绊倒或可能被碾压的地方。

请勿打开

- 请勿打开本设备并试图拆卸其内部零件或进行任何方式的改造。本设备不含任何用户可自行修理的零件。若出现异常，请立即停止使用，并请有资格的 YAMAHA 维修人员进行检修。



小心

为了避免您或周围他人可能发生的人身伤害、设备或财产损失，请务必遵守下列基本注意事项。这些注意事项包括但不限于下列情况：

电源 / 电源线

- 当准备长期不使用本设备或发生雷电时，请从电源插座中拔出电源插头。
- 当从本设备或电源插座中拔出电源插头时，请务必抓住插头而不是电源线。直接拽拉电源线可能会导致损坏。
- 请仅使用前面板上的电源开关打开或关闭设备。通过插拔电源插头、电源分接头上的开关、断路开关或类似外部方式可能会造成设备损坏。

安放位置

- 移动设备之前，请务必拔出所有的连接电缆。
- 安装 PW800W 时，请确认可方便的打开/关闭前面板上的电源开关。如果发生故障，则请立即关闭电源开关并从电源插座上拔下插头。
- 若将本设备安装在 EIA 标准机架中，请使托架背面保持打开，并保证设备距离墙壁或表面至少 10cm。在满足上述条件时两台这样的设备可以在机架上相叠安装。通风不畅可能导致过热，并可能损坏设备，甚至引起火灾。
- 请勿在禁闭的通风不佳位置使用本设备。若需要在很小空间中而非在 EIA 标准托架中使用本设备，请务必保证本设备与周围墙壁或其他设备之间具有足够的空间；后面至少 10 cm，上面至少 10 cm。通风不畅可能导致过热，并可能损坏设备，甚至引起火灾。
- 为了避免操作面板发生变形或损坏内部组件，请勿将本设备放在有大量灰尘、震动、极端寒冷或炎热（如阳光直射、靠近加热器或烈日下的汽车里）的环境中。
- 请勿将本设备放在不稳定的地方，否则可能会导致意外的翻倒。

关于潮湿的警告

- 请勿让本设备淋雨或在水附近及潮湿环境中使用，或将盛有液体的容器放在其上，否则可能会导致液体溅入任何开口。
- 切勿用湿手插拔电源插头。

当意识到任何异常情况时

- 若电源线出现磨损或损坏，使用设备过程中声音突然中断或因此而发出异常气味或冒烟，请立即关闭电源开关，从电源插座中拔出电源插头，并请有资格的 YAMAHA 维修人员对设备进行检修。
- 若本设备发生摔落或损坏，请立即关闭电源开关，从电源插座中拔出电源插头，并请有资格的 YAMAHA 维修人员对设备进行检修。

- 请勿堵塞通风孔。本设备在前部和后部都有通风孔，用以防止设备内部温度过高。特别要注意不要侧面或上下颠倒放置本设备。通风不畅可能导致过热，并可能损坏设备，甚至引起火灾。
- 请勿在电视机、收音机、立体声设备、手机或其他电子设备附近使用本设备。这可能会在设备本身以及靠近设备的电视机或收音机中引起噪音。

连接

- 将本设备连接到其它设备之前，请关闭所有设备的电源开关。在打开或关闭所有设备的电源开关之前，请将所有音量都调到最小。
- 请务必连接到妥善接地的电源。本设备后面板上提供一个接地螺丝，用以获得最大限度的安全并防止触电。若电源插座没有接地，请务必将接地螺丝连接至经确认的接地点，然后再接通设备电源。接地不当可能引起触电。

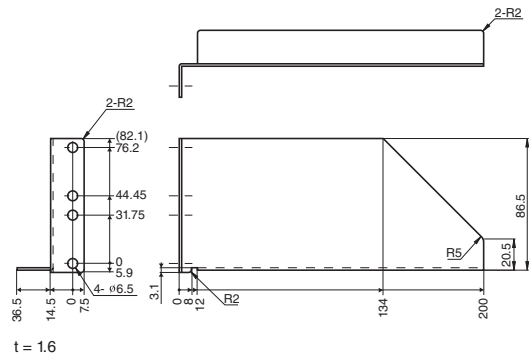
小心操作

- 请勿将手指或手插入本设备的任何间隙或开口（通风口、磁盘插槽、端口等）。
- 请避免在设备上的任何间隙或开口（通风口、磁盘插槽、端口等）插入或落进异物（纸张、塑料、金属等）。万一发生这种情况，请立即关闭电源开关，从 AC 电源插座中拔出电源插头。然后请有资格的 YAMAHA 维修人员进行检修。
- 请勿将身体压在本设备上或在其上放置重物，操作按钮、开关或插口时要避免过分用力。

请勿快速连续关闭和打开电源开关。关闭电源开关后，至少需等待 5 秒钟才能再次打开电源开关。有时使用本电源的设备可能运行不正常。

安装机架时的注意事项

如果将本设备安装在支架上并频繁搬动（如在巡回演出时），注意为设备后部配备与所使用机架尺寸合适的安装配件。准备安装支架时请参照右图。但是，左图中所示的只是安装所需一对支架中的一个。您需要对称安装两个支架才能支持整个设备。



PW800W 电源设备专供 Yamaha 专业音响设备使用。**PW800W** 不可与功率或接口等方面不匹配的设备相连接。请参阅设备附带的使用说明书以确定其是否与 **PW800W** 兼容。

使用想要连接的设备自带的电缆将 **PW800W** 连接至该设备。请使用选购的 **PSL360** 电源连接电缆连接 **M7CL**。并联 2 台 **PW800W** 设备时，请使用选购的 **PSL120** 电源连接电缆将第二台 **PW800W** 连接至主 **PW800W**。

对于不正当使用或擅自改造本设备所造成的损失、数据丢失或破坏，YAMAHA 不负任何责任。

当不使用本设备时，请务必关闭其电源。

经常动态接触的零部件，如开关、控制旋钮、接口等，随着时间的推移，其性能会逐渐下降。请让有资格的 YAMAHA 维修服务人员为您更换有缺陷的零部件。

产品中有害物质的名称及含量

部件名称	有害物质					
	铅 (Pb)	汞 (Hg)	镉 (Cd)	六价铬 (Cr (VI))	多溴联苯 (PBB)	多溴二苯醚 (PBDE)
外壳、框架	×	○	○	○	○	○
印刷线路板	×	○	×	○	○	○

本表格依据 SJ/T 11364 的规定编制。

○：表示该有害物质在该部件所有均质材料中的含量均在 GB/T 26572 规定的限量要求以下。

×：表示该有害物质至少在该部件的某一均质材料中的含量超出 GB/T 26572 规定的限量要求。



此标识适用于在中华人民共和国销售的电器电子产品。

标识中间的数字为环保使用期限的年数。

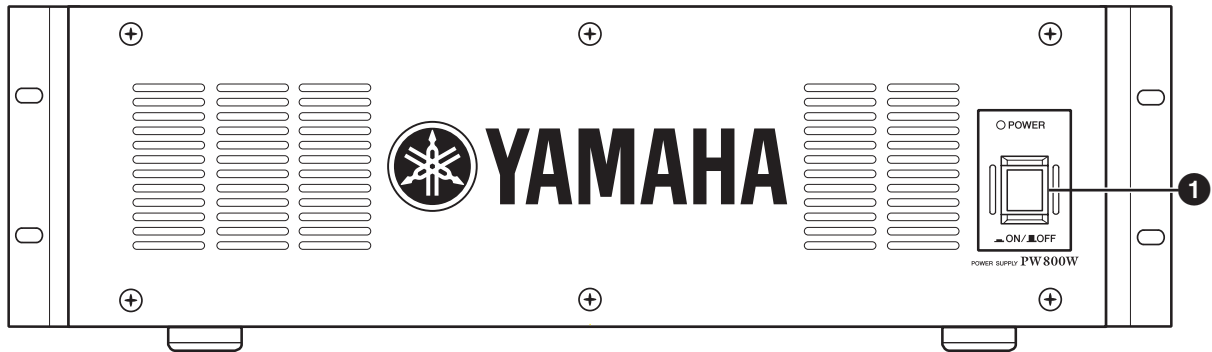
保护环境

如果需要废弃设备时，请与本地相关机构联系，获取正确的废弃方法。

请勿将设备随意丢弃或作为生活垃圾处理。

控制和接口

■ 前面板



 切勿遮挡 PW800W 前后面板上的散热口。

① POWER ON/OFF 开关 /POWER 指示灯

POWER ON/OFF 开关

当开关处于 ON 时，PW800W 对连接的设备供电。

PW800W 电源打开步骤

1. 确认 PW800W 电源开关处于 OFF。
2. 使用随设备附赠的电缆将 PW800W 连接至需供电的设备（或 PSL360）。
3. 将 PW800W 电源线插入合适的交流电源插座。
4. 将 POWER 开关切换至 ON。

POWER 指示灯

当 PW800W 对连接的设备供电时，POWER 指示灯会亮着。

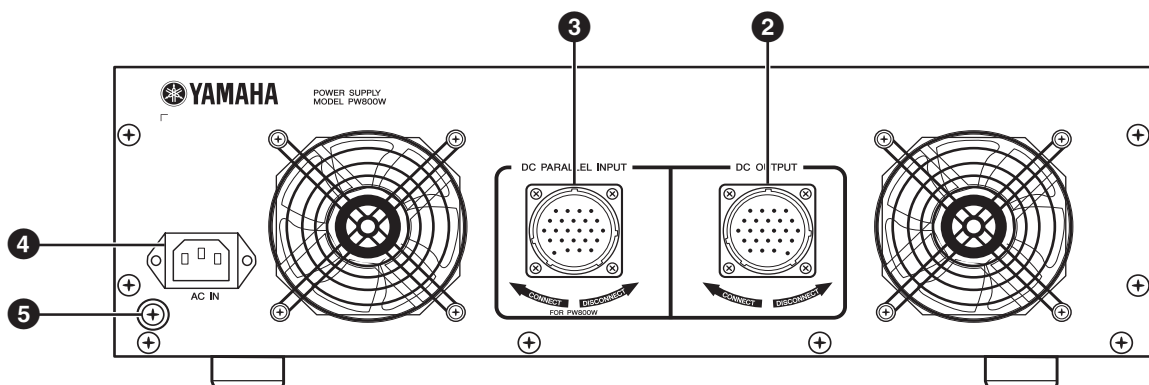
注

尽管当被供电的设备和 PW800W 连接正确且 POWER 开关打开时，POWER 指示灯会亮着，但请注意如果被供电的设备和 PW800W 连接不正确或者由于 PW800W 的故障导致未能输出所需的 24 伏直流电，则指示灯不亮。

警告

将 PW800W 连接至需供电的设备之前，务必使 POWER 开关处于 OFF。当开关处于 ON 时将电源连接至需供电的设备会损坏该设备。

■ 后面板



② DC OUTPUT 接口

此接口将 PW800W 的输出电流传送至相连设备。使用并联的PW800W设备时，此接口连接至主PW800W设备的 DC PARALLEL INPUT 接口。

请务必使用设备附带的电缆与 PW800W 进行连接。请使用选购的 PSL360 电源连接电缆连接 M7CL。请务必使用 PSL120 电源连接电缆（选购件）将第 2 台 PW800W 设备并联至主 PW800W。向右转动接口固定环拧紧接口，向左转动松开接口。

③ DC PARALLEL INPUT 接口

此接口用于并联 2 台 PW800W 电源设备。以这种方式连接的 2 台 PW800W 设备即使在 1 台设备关闭的情况下，还可确保设备的不间断运行。进行并联时，请务必使用 PSL120 电源连接电缆（选购件）。向右转动接口固定环拧紧接口，向左转动松开接口。

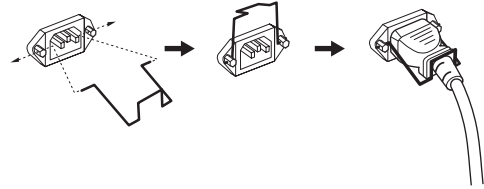
④ AC IN 接口

此处用于连接设备附带的电源线。首先，将电源线连接至 PW800W，然后将电源插头插入 AC 插座。使用附带的电源线固定夹固定 AC 电源线，以防止从 AC IN 接口上意外断开。



请务必使用附带的电源线。使用其它电源线可能会导致故障、发热或起火。

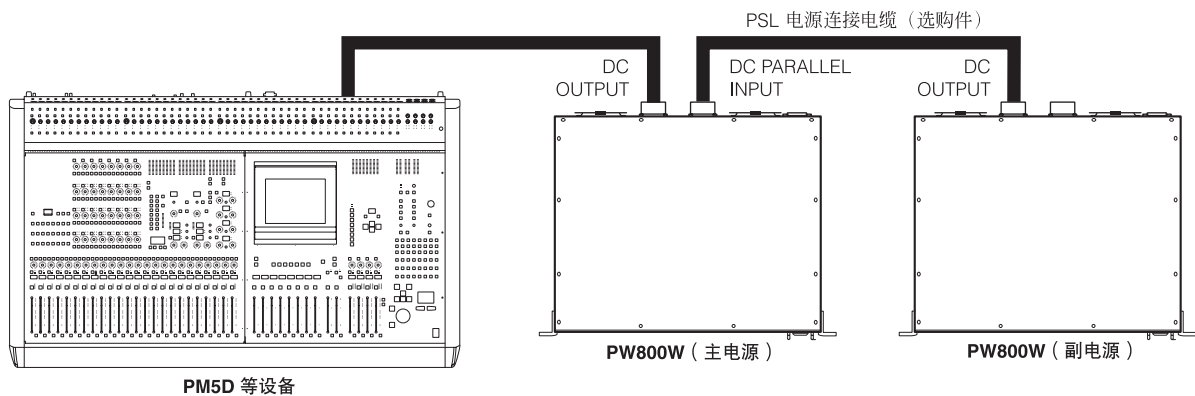
安装电源线固定夹：

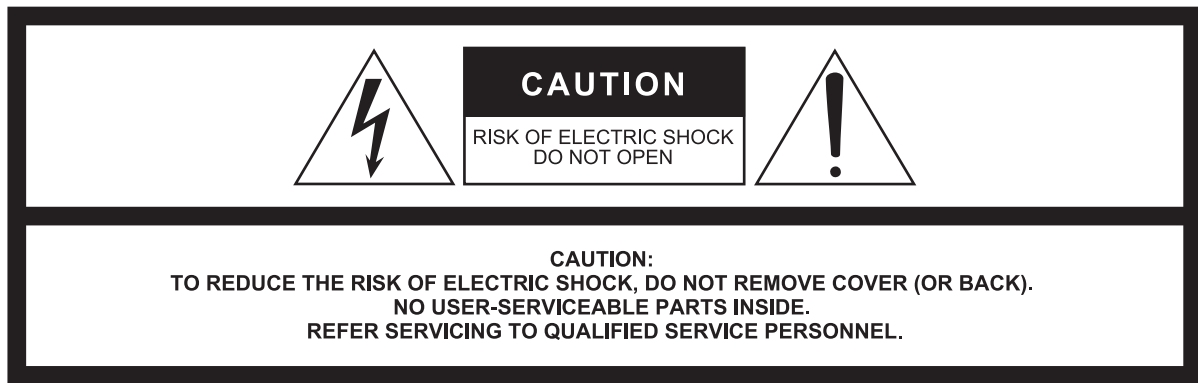


⑤ Ground（接地）螺钉端子

为了安全起见，请务必在此端子上牢固连接合格的接地线。附带的电源插头为三脚插头，如果 AC 插座带有接地，则设备将被正确接地。如果 AC 插座未正确接地，请务必正确连接接地端子。正确的接地不仅可确保设备的安全使用，同时也可最大程度地减小交流声和干扰所造成的噪音。

并联连接的 PW800W 电源设备





The above warning is located on the rear of the unit.
L'avertissement ci-dessus est situé sur l'arrière de l'unité.

Explanation of Graphical Symbols Explication des symboles



The lightning flash with arrowhead symbol within an equilateral triangle is intended to alert the user to the presence of uninsulated "dangerous voltage" within the product's enclosure that may be of sufficient magnitude to constitute a risk of electric shock to persons.

L'éclair avec une flèche à l'intérieur d'un triangle équilatéral est destiné à attirer l'attention de l'utilisateur sur la présence d'une « tension dangereuse » non isolée à l'intérieur de l'appareil, pouvant être suffisamment élevée pour constituer un risque d'électrocution.



The exclamation point within an equilateral triangle is intended to alert the user to the presence of important operating and maintenance (servicing) instructions in the literature accompanying the product.

Le point d'exclamation à l'intérieur d'un triangle équilatéral est destiné à attirer l'attention de l'utilisateur sur la présence d'instructions importantes sur l'emploi ou la maintenance (réparation) de l'appareil dans la documentation fournie.

IMPORTANT SAFETY INSTRUCTIONS

- 1 Read these instructions.
- 2 Keep these instructions.
- 3 Heed all warnings.
- 4 Follow all instructions.
- 5 Do not use this apparatus near water.
- 6 Clean only with dry cloth.
- 7 Do not block any ventilation openings. Install in accordance with the manufacturer's instructions.
- 8 Do not install near any heat sources such as radiators, heat registers, stoves, or other apparatus (including amplifiers) that produce heat.
- 9 Do not defeat the safety purpose of the polarized or grounding-type plug. A polarized plug has two blades with one wider than the other. A grounding type plug has two blades and a third grounding prong. The wide blade or the third prong are provided for your safety. If the provided plug does not fit into your outlet, consult an electrician for replacement of the obsolete outlet.
- 10 Protect the power cord from being walked on or pinched particularly at plugs, convenience receptacles, and the point where they exit from the apparatus.
- 11 Only use attachments/accessories specified by the manufacturer.
- 12 Use only with the cart, stand, tripod, bracket, or table specified by the manufacturer, or sold with the apparatus. When a cart is used, use caution when moving the cart/apparatus combination to avoid injury from tip-over.
- 13 Unplug this apparatus during lightning storms or when unused for long periods of time.
- 14 Refer all servicing to qualified service personnel. Servicing is required when the apparatus has been damaged in any way, such as power-supply cord or plug is damaged, liquid has been spilled or objects have fallen into the apparatus, the apparatus has been exposed to rain or moisture, does not operate normally, or has been dropped.



WARNING

TO REDUCE THE RISK OF FIRE OR ELECTRIC SHOCK, DO NOT EXPOSE THIS APPARATUS TO RAIN OR MOISTURE.

(UL60065_03)

PRÉCAUTIONS CONCERNANT LA SÉCURITÉ

- 1 Lire ces instructions.
- 2 Conserver ces instructions.
- 3 Tenir compte de tous les avertissements.
- 4 Suivre toutes les instructions.
- 5 Ne pas utiliser ce produit à proximité d'eau.
- 6 Nettoyer uniquement avec un chiffon propre et sec.
- 7 Ne pas bloquer les orifices de ventilation. Installer l'appareil conformément aux instructions du fabricant.
- 8 Ne pas installer l'appareil à proximité d'une source de chaleur comme un radiateur, une bouche de chaleur, un poêle ou tout autre appareil (y compris un amplificateur) produisant de la chaleur.
- 9 Ne pas modifier le système de sécurité de la fiche polarisée ou de la fiche de terre. Une fiche polarisée dispose de deux broches dont une est plus large que l'autre. Une fiche de terre dispose de deux broches et d'une troisième pour le raccordement à la terre. Cette broche plus large ou cette troisième broche est destinée à assurer la sécurité de l'utilisateur. Si la fiche équipant l'appareil n'est pas compatible avec les prises de courant disponibles, faire remplacer les prises par un électricien.
- 10 Acheminer les cordons d'alimentation de sorte qu'ils ne soient pas piétinés ni coincés, en faisant tout spécialement attention aux fiches, prises de courant et au point de sortie de l'appareil.
- 11 Utiliser exclusivement les fixations et accessoires spécifiés par le fabricant.
- 12 Utiliser exclusivement le chariot, le stand, le trépied, le support ou la table recommandés par le fabricant ou vendus avec cet appareil. Si l'appareil est posé sur un chariot, déplacer le chariot avec précaution pour éviter tout risque de chute et de blessure.
- 13 Débrancher l'appareil en cas d'orage ou lorsqu'il doit rester hors service pendant une période prolongée.
- 14 Confier toute réparation à un personnel qualifié. Faire réparer l'appareil s'il a subi tout dommage, par exemple si la fiche ou le cordon d'alimentation est endommagé, si du liquide a coulé ou des objets sont tombés à l'intérieur de l'appareil, si l'appareil a été exposé à la pluie ou à de l'humidité, si l'appareil ne fonctionne pas normalement ou est tombé.



AVERTISSEMENT

POUR RÉDUIRE LES RISQUES D'INCENDIE OU DE DÉCHARGE ÉLECTRIQUE, N'EXPOSEZ PAS CET APPAREIL À LA PLUIE OU À L'HUMIDITÉ.

(UL60065_03)

雅马哈乐器音响（中国）投资有限公司

上海市静安区新闸路1818号云和大厦2楼

客户服务热线：4000517700

公司网址：<http://www.yamaha.com.cn>

制造商：雅马哈株式会社

制造商地址：日本静冈县滨松市中区中泽町10-1

进口商：雅马哈乐器音响（中国）投资有限公司

进口商地址：上海市静安区新闸路1818号云和大厦2楼

原产地：日本

Yamaha Pro Audio global website
<http://www.yamahaproaudio.com/>
Yamaha Downloads
<http://download.yamaha.com/>

Manual Development Department
© 2005 Yamaha Corporation

2016年4月 改版 MWTO-D0
Printed in Japan

WF76250