



Quick Guide

Guide sommaire / Kurzleitfaden
Guía rápida / Guida rapida



disklavier™

Mark IV/ PRO Series



disklavier™

Serie Mark IV / PRO

Guía rápida

Español

Capítulo 1**Procedimientos básicos 3**

Funcionamiento del Pocket Controller	3
Encendido del Disklavier	4
Apagado del Disklavier (modo "Standby")	6
Apagado completo del Disklavier	7

Capítulo 2**Reproducción básica 8**

Tipos de software reproducibles	8
Bibliotecas de canciones y sus contenidos	9
Reproducción de las canciones de muestra en la biblioteca de canciones	10
Ajuste del volumen general	12
Selección de una canción	12
Búsqueda adelante y atrás en una canción	15

Capítulo 3**Funcionamiento básico del piano 16**

Funcionamiento del piano acústico (modo "Acoustic")	16
Funcionamiento del piano digital (modo "Quiet")	16
Uso de auriculares (modo "Headphone")	17
Ajuste del volumen en el modo "Quiet/Headphone"	18
Selección de la voz en el modo "Quiet/Headphone"	19

Procedimientos básicos

◆ Antes de poner en funcionamiento el Disklavier

No olvide configurar el Disklavier y el Pocket Controller. (→ página 11 “Configuración del Disklavier” y página 15 “Preparación del Pocket Controller” en el “Manual de funcionamiento avanzado”)

Convención

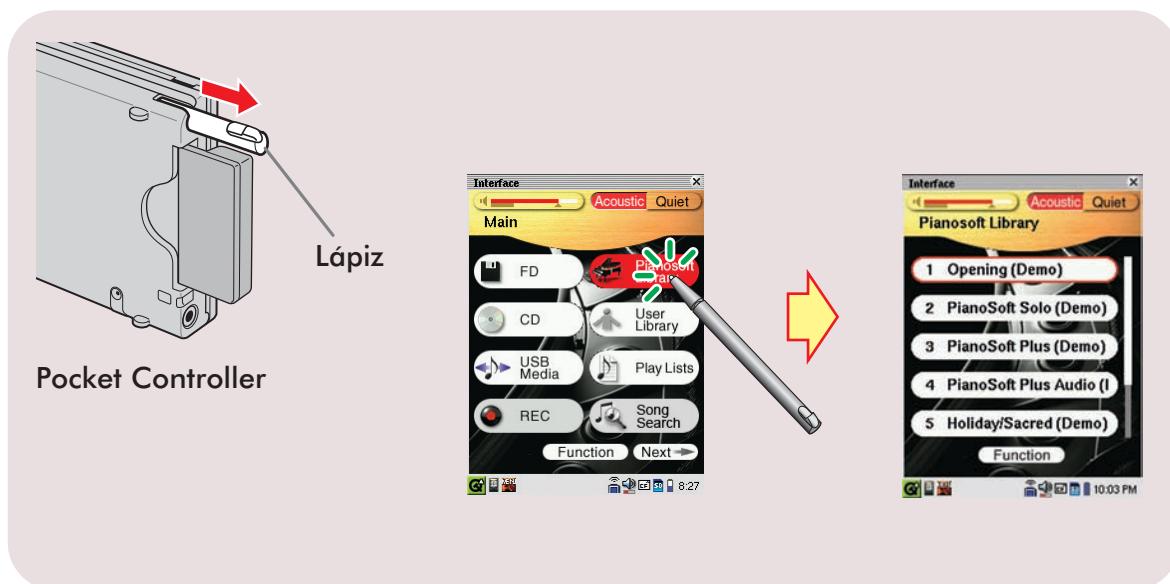
En los procedimientos siguientes, los botones y controles mencionados corresponden al Pocket Controller a menos que se indique lo contrario.

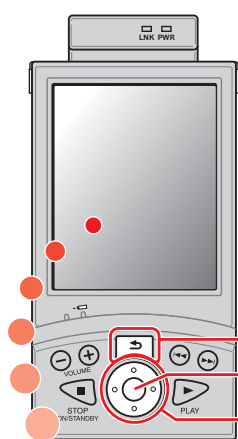
Funcionamiento del Pocket Controller

Puede activar el Pocket Controller pulsando suavemente sobre los elementos en la pantalla táctil con el lápiz suministrado, o pulsando los botones del Pocket Controller.

Pulsación mediante el lápiz

Toque una vez un elemento (icono de aplicación, botón, control, etc.) de la pantalla táctil para ejecutar su función.





Pulsación mediante botones

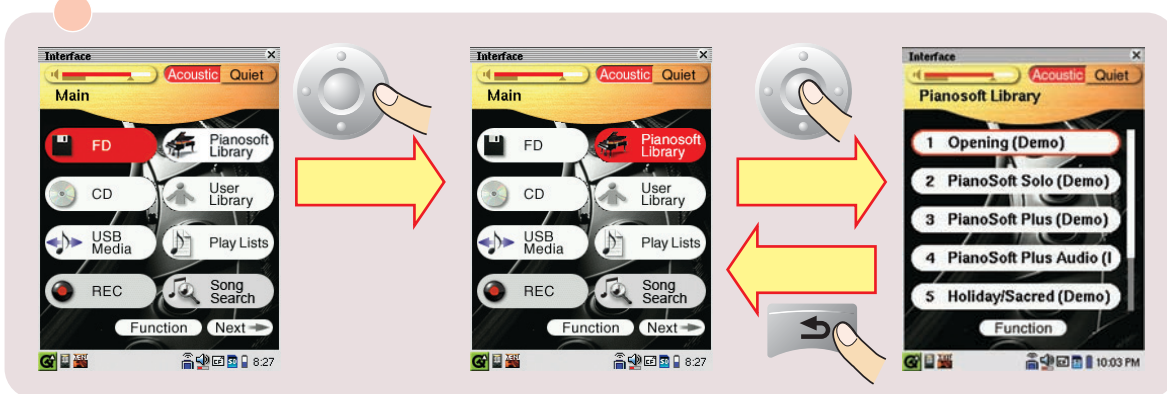
Pulse (botones de cursor) para mover el enfoque sobre el icono, botón, control, etc., deseado y a continuación pulse (botón de selección) para ejecutar su función.

Pulse (botón de retroceso) para volver a la pantalla anterior.

Botón de retroceso

Botón de selección

Botones de cursor



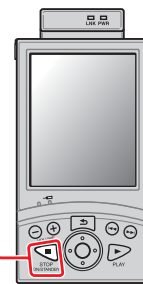
Encendido del Disklavier

Botón STANDBY/ON



Media Center

Botón ON/STANDBY



Pocket Controller

1 Confirme que el cable de alimentación de la unidad de fuente de alimentación está conectado a una toma de corriente de CA.


2 Pulse el lado [ON] del interruptor [POWER] en los altavoces monitores. (→ página 10 del "Manual de funcionamiento avanzado")

Nota: Este paso solamente es necesario en modelos suministrados con los altavoces monitores.

3 Pulse el lado [ON] del interruptor [MAINS] en la unidad de fuente de alimentación. (→ página 5 del “Manual de funcionamiento avanzado”)

4 Pulse el lado [ON] del interruptor [MAINS] en el Centro E/S. (→ página 4 del “Manual de funcionamiento avanzado”)

 en el Media Center comienza a parpadear en verde.

Espere hasta que  en el Media Center deje de parpadear y se encienda una tenue luz verde, y a continuación vaya al paso 5.

Nota: Esto puede tardar varios minutos.

5 Pulse .

El Disklavier está encendido y aparece la pantalla [Main].

Se producen los siguientes cambios en la pantalla táctil:



Nota: Esto puede tardar aproximadamente dos minutos.

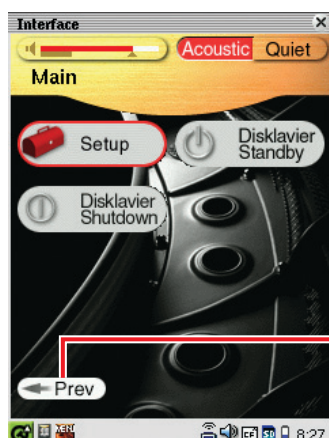
Nota: Cuando vuelva a encender el Disklavier después de un apagado completo, no olvide esperar 10 segundos antes de hacerlo.

Sugerencia: Si se pulsa  en el Media Center también se enciende el Disklavier. En tal caso, no olvide pulsar  para encender también el Pocket Controller.

Apagado del Disklavier (modo "Standby")

Después del uso diario, no olvide apagar el Disklavier mediante el procedimiento indicado a continuación. En el modo "Standby", el piano se apaga efectivamente. No obstante, eléctricamente se encuentra en un estado en el cual se consume una pequeña cantidad de energía.

- 1** Pulse repetidamente en **Next** en la pantalla [Main] hasta que aparezca la pantalla siguiente.



La pantalla [Main] se compone de tres pantallas. Pulse en **Next** o **Prev** para cambiar de pantalla.

Sugerencia: Para volver a la pantalla [Main], pulse **Return** varias veces hasta que aparezca la pantalla [Main].

- 2** Pulse en **Disklavier Standby**.

El Pocket Controller se apaga y **STANDBY/ON** en el Media Center se enciende una tenue luz verde.

Sugerencia: Si se pulsa **STANDBY/ON** en el Media Center también se apaga el Disklavier.

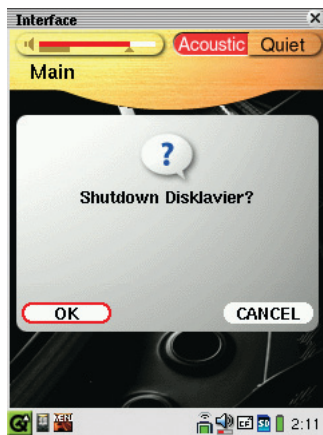
Nota: Asegúrese de NO desconectar el cable de alimentación de la toma de corriente de CA en el modo "Standby".

Apagado completo del Disklavier

Antes de desconectar el cable de alimentación de la toma de corriente de CA, asegúrese de apagar por completo el Disklavier mediante el procedimiento indicado a continuación.

1 Pulse sobre  en la pantalla [Main], si es necesario.

2 Pulse en .



3 Pulse en .

El Pocket Controller se apaga y  en el Media Center se apaga.

Sugerencia: Si se mantiene pulsado  en el Media Center hasta que el botón empiece a parpadear, también se apagará por completo el Disklavier.

Nota: Cuando vuelva a encender el Disklavier, no olvide esperar 10 segundos antes de hacerlo.

◆ Acerca de los interruptores [MAINS]

Los interruptores [MAINS] (tanto en la unidad de fuente de alimentación como en el centro E/S) deben desconectarse únicamente cuando no vaya a utilizar el Disklavier durante un largo periodo de tiempo. Equivale efectivamente a desconectar el cable de alimentación de la toma de corriente de CA. Para uso diario, puede mantener activados los interruptores [MAINS], y apagar el Disklavier mediante el procedimiento "Apagado del Disklavier (modo "Standby")" en la página 6.

Reproducción básica

El Disklavier puede reproducir canciones para piano contenidas en el software PianoSoft, PianoSoft·Plus, PianoSoft·PlusAudio, y PianoSoft·PlusGraphics. Además, pueden reproducirse discos CD de audio/MIDI de otros fabricantes y audio normales, así como canciones para piano grabadas en la biblioteca de canciones* del Disklavier.

* Para más detalles sobre la organización de canciones con las bibliotecas internas de canciones, véase “Bibliotecas de canciones y sus contenidos” en la página 9.

Nota: Los discos compactos PianoSoft·PlusAudio pueden no estar disponibles en algunos países.

Tipos de software reproducibles

Disquetes PianoSoft y PianoSoft·Plus

Cuando canciones para piano como las contenidas en disquetes PianoSoft y PianoSoft·Plus son reproducidas en el Disklavier, las piezas para piano son realmente tocadas mediante el teclado del Disklavier, y las teclas se mueven arriba y abajo como si estuvieran siendo tocadas por un intérprete invisible. Las piezas de conjunto musical (contenidas en el software PianoSoft·Plus), son tocadas mediante el generador de tonos XG interno y se escuchan desde los altavoces monitores**.

PianoSoft™


PianoSoft·Plus

PianoSoft·PlusAudio y discos CD audio/MIDI de otros fabricantes

Las canciones de PianoSoft·PlusAudio y las canciones audio/MIDI de otros fabricantes se graban en dos canales, un canal MIDI analógico para las partes de piano y un canal audio para instrumentos y voces. Cuando se reproducen en el Disklavier, las piezas para piano son tocadas mediante el teclado del Disklavier como con las canciones de PianoSoft y PianoSoft·Plus, y todas las demás piezas instrumentales y vocales se escuchan desde los altavoces monitores** como un sistema estéreo normal.

**PianoSoft·Plus
audio**

Software PianoSoft·PlusGraphics

Cuando las canciones de piano contenidas en el software PianoSoft·PlusGraphics se reproducen en el Disklavier, las partes de piano se tocan realmente en el teclado del Disklavier, y las partes de conjunto musical se reproducen mediante el generador de tonos XG interno y se oyen desde los altavoces monitores**. Además, también salen imágenes sincronizadas e información de texto desde la toma VIDEO OUT del Centro E/S. Para reproducir una canción PianoSoft·PlusGraphics, seleccione la canción con  en la pantalla de lista de canciones.

**PianoSoft·Plus
Graphics**

Disquetes SmartPianoSoft y discos compactos

Para más detalles, véase “Añadir acompañamiento de Disklavier a canciones de discos compactos comerciales (PianoSmart)”, en la página 38 del “Manual de funcionamiento avanzado”.



Discos compactos de audio corrientes

Los discos compactos de audio normales contienen dos canales de audio (derecho e izquierdo, R y L), y se oyen ambos desde los altavoces monitores** como un sistema estéreo normal. En otras palabras, el Disklavier puede utilizarse para reproducir discos compactos en sustitución de un sistema estéreo.

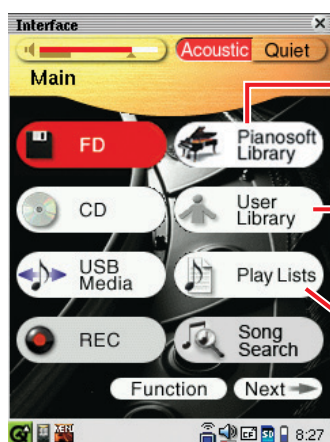


**Solamente para modelos suministrados con los altavoces monitores.

Bibliotecas de canciones y sus contenidos

Las canciones contenidas en disquetes o discos CD de software, o las grabadas en el Disklavier, compradas en DisklavierMusicStore o copiadas de un ordenador personal pueden copiarse en la biblioteca interna de canciones (denominada [PianoSoft Library], [User Library], [CD Library], [Download Library] y [From/To PC]), eliminando así el problema de cambiar disquetes o discos CD cada vez que quiera escuchar canciones en un disco diferente. (→ página 61 “Crear una biblioteca de canciones” en el “Manual de funcionamiento avanzado”)

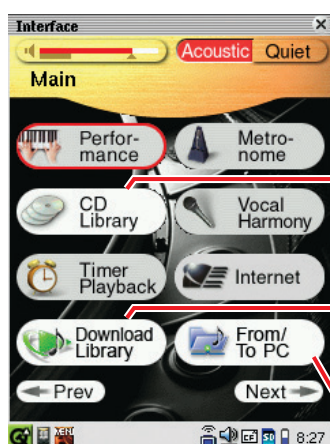
Bibliotecas de canciones
en las pantallas [Main]



Preparada para canciones de piano copiadas de los disquetes de software PianoSoft/PianoSoft·Plus, discos compactos PianoSoft·PlusAudio, PianoSoft·PlusGraphics, o SmartPianoSoft.

Preparada para canciones de piano grabadas en el Disklavier.

Preparadas para canciones copiadas de soportes extraíbles u otras bibliotecas para reproducirlas en el orden deseado.



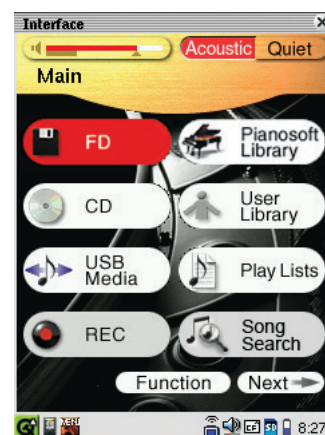
Preparada para canciones copiadas de discos compactos de audio normales.

Preparada para canciones adquiridas en DisklavierMusicStore.

Preparada para canciones copiadas de un ordenador personal.

Reproducción de las canciones de muestra en la biblioteca de canciones

1 Encienda el Disklavier.
(→ página 4)



Pantalla [Main]

2 Pulse sobre  en la pantalla [Main].

Álbumes en la fuente actual*



Pantalla de lista de álbumes

* Para más detalles sobre la selección de fuente, véase "Selección de una canción" (→ página 12).

3 Pulse sobre el álbum deseado.

Canciones en el álbum actual*



Pantalla de lista de canciones

* Para más detalles sobre la selección de álbumes, véase "Selección de una canción" (→ página 12).





4 Pulse sobre la canción deseada.



Pantalla [Song]

5 Pulse para iniciar la reproducción.

Para interrumpir la reproducción, pulse .

Sugerencia: Si se pulsa     en el Media Center correspondiente a la fuente de reproducción actual, se interrumpe la reproducción.

Para seleccionar la canción siguiente, pulse .

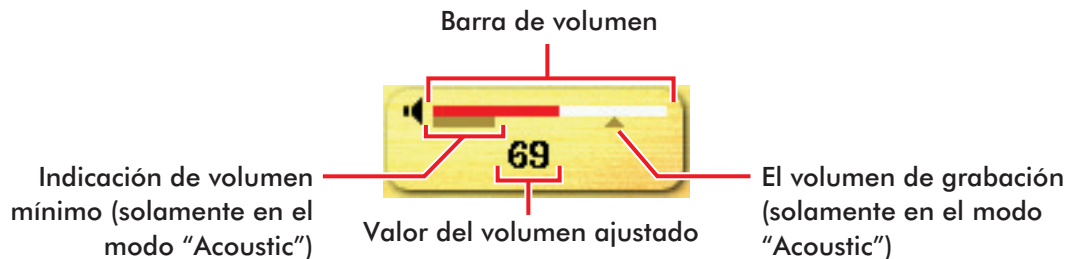
Para seleccionar la canción anterior, pulse .

Sugerencia: Para mostrar la canción reproducida actualmente cuando la pantalla muestra una pantalla distinta de la actual pantalla de canción, pulse



Ajuste del volumen general

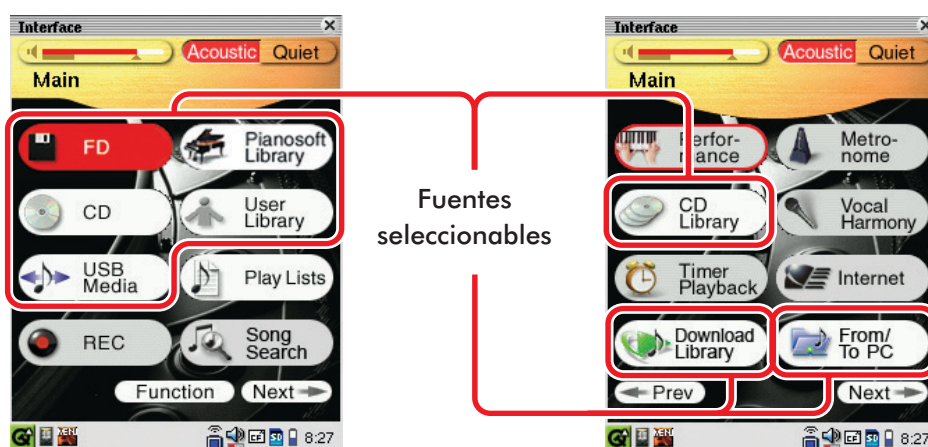
Pulse **−** **+** para ajustar el volumen general.



Nota: Durante el modo "Acoustic", el volumen general no puede reducirse efectivamente por debajo de la indicación de volumen mínimo. Para más detalles sobre el modo "Acoustic", véase "Funcionamiento del piano acústico (modo "Acoustic")" (→ página 16).

Selección de una canción

- 1 Cuando reproduzca una canción en un disquete, un CD o un medio USB, cargue el soporte correspondiente en su unidad o puerto respectivo en el Media Center. (→ páginas 2, 20 del "Manual de funcionamiento avanzado")



Pantallas [Main]

2 Pulse sobre la fuente deseada* en la pantalla [Main].



* En este manual, denominamos cada soporte extraíble (disquete, CD y memoria Flash USB, etc.) y la biblioteca de canciones interna como “fuente”.



Fuente seleccionada

Aparece cuando hay más álbumes que no se muestran en la pantalla. En tal caso, pulse sobre cualquier extremo de la barra para mostrar los álbumes ocultos.

Pantalla de lista de
álbumes

Sugerencia: Si se pulsa     en el Media Center también se selecciona la fuente y comienza la reproducción.

3 Pulse sobre el álbum deseado en la pantalla de lista de álbumes.



Pantalla de lista de canciones

Iconos de tipo de canción

 : **PianoSoft/PianoSoft-Plus**

(→ página 8 "Tipos de software reproducibles")

 : **PianoSoft-PlusAudio/Canción de audio y MIDI grabada por el usuario**

(→ página 8 "Tipos de software reproducibles" y página 57 "Grabación de una canción como datos MIDI y de audio" en el "Manual de funcionamiento avanzado")

 : **PianoSoft-PlusGraphics**

(→ página 8 "Tipos de software reproducibles")

 : **SmartPianoSoft**

(→ página 38 "Añadir acompañamiento de Disklavier a canciones de discos compactos comerciales (PianoSmart)", en el "Manual de funcionamiento avanzado")

 : **SmartKey**

(→ página 37 "Reproducción SmartKey™" en el "Manual de funcionamiento avanzado")

 : **Canción de audio grabada por el usuario**

(→ página 56 "Grabación de una canción como datos de audio" y página 59 "Regrabación de una canción existente como datos de audio" en el "Manual de funcionamiento avanzado")

4 Pulse sobre la canción deseada en la pantalla de lista de canciones.



Búsqueda adelante y atrás en una canción

Durante la reproducción, mantenga pulsado ◀◀ ▶▶ hasta localizar el punto deseado de una canción, y entonces suelte el botón. Comienza la reproducción.

En modo de parada, mantenga pulsado ◀◀ ▶▶ hasta localizar el punto deseado de una canción, y luego pulse ▶. Comienza la reproducción.

Sugerencia: Si se pulsa sobre el punto deseado en la barra de estado de reproducción, la reproducción empieza desde ese punto.



Funcionamiento básico del piano

El Disklavier es un instrumento versátil que ofrece diversas funciones que integran innovadoras tecnologías, pero comencemos por el uso más básico del piano: tocar el teclado.

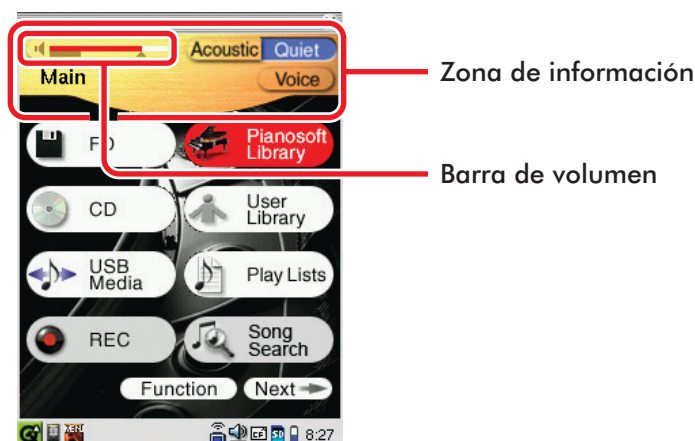
Funcionamiento del piano acústico (modo "Acoustic")

Toque el teclado del mismo modo que tocaría cualquier piano acústico. No es necesario "encender el Disklavier".

Funcionamiento del piano digital (modo "Quiet")

Ponga el Disklavier en modo "Quiet" cuando quiera tocar el teclado más silenciosamente o más en privado que con el piano acústico. Cuando se activa el modo "Quiet", usted toca esencialmente el piano digital. Dado que el sonido tocado se escucha desde los altavoces monitores*, puede ajustar el volumen según su preferencia.

1 Encienda el Disklavier. (→ página 4)



2 Pulse sobre **Quiet** en la zona de información para activar el modo "Quiet".

El color del botón y la barra de volumen cambian a color azul (**Quiet**).

Sugerencia: Si se pulsa  en el Media Center se activa también el modo "Quiet".

3 Toque el Disklavier.

Escuchará el sonido del piano digital desde los altavoces monitores*.

Para desactivar el modo "Quiet", pulse **Acoustic** en la zona de información.

El color del botón y la barra de volumen cambian a color rojo (**Acoustic**).

Sugerencia: Si se pulsa  en el Media Center se desactiva también el modo "Quiet".

* Solamente para modelos suministrados con los altavoces monitores.

Uso de auriculares (modo "Headphone")

1 Encienda el Disklavier. (→ página 4)

2 Conecte los auriculares estereofónicos suministrados a la toma PHONES, en la parte inferior del Media Center. (→ página 2 del "Manual de funcionamiento avanzado")



Indicación del modo "Headphone"

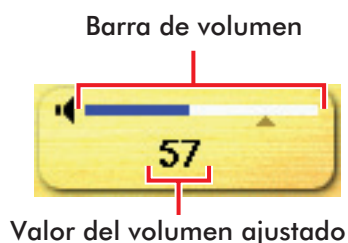
3 Toque el Disklavier.

El sonido queda silenciado en el modo "Acoustic" y el sonido del piano digital se escucha solamente desde los auriculares conectados.

Nota: Pueden conectarse dos series de auriculares simultáneamente. En tal caso, ambos auriculares deben ser del mismo modelo.

Ajuste del volumen en el modo "Quiet/Headphone"

Pulse   para ajustar el volumen.



Selección de la voz en el modo "Quiet/Headphone"

En el modo "Quiet" o "Headphone", puede usted seleccionar el sonido de piano digital (voz) que exprese diversos instrumentos según su preferencia.

1 Pulse sobre  en la zona de información.



Pantalla [Voice]

Pulse sobre cualquier extremo de la barra para mostrar las voces ocultas.

2 Pulse sobre la voz deseada.

3 Pulse sobre  para cancelar en la pantalla [Voice].

This image shows a full page of white paper with horizontal blue or grey ruling lines. The lines are evenly spaced and run across the width of the page, typical of notebook paper. There are no margins, text, or other markings on the page.



YAMAHA CORPORATION
P.O.Box 1, Hamamatsu, 430-8650 Japan

Copyright © 2010 by Yamaha Corporation
This document is printed on chlorine free (ECF) paper.