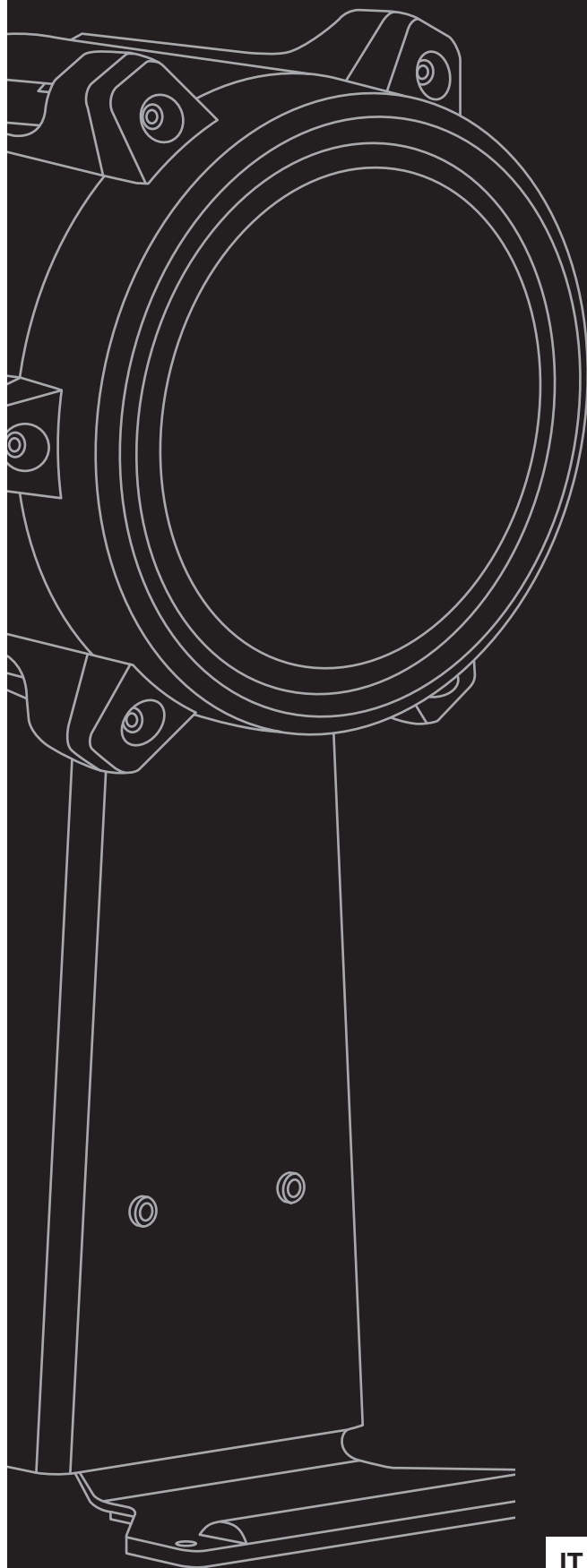




**DTX**  
drums

ELECTRONIC DRUM PAD

**KP90**



**Manuale di istruzioni**

IT

Il numero di modello e quello di serie, i requisiti di alimentazione e altre informazioni del prodotto si trovano sulla piastrina o vicino alla stessa. La piastrina del prodotto si trova nella parte inferiore dell'unità. Annotare il numero di serie nello spazio indicato di seguito e conservare il manuale come documento di comprovazione dell'acquisto; in tal modo, in caso di furto, l'identificazione sarà più semplice.

**Numero del modello**

---

**Numero di serie**

---

(bottom\_it\_01)

### **Informazioni per gli utenti sulla raccolta e lo smaltimento di vecchia attrezzatura**



Questi simboli sui prodotti, sull'imballaggio e/o sui documenti che li accompagnano, indicano che i prodotti elettrici ed elettronici non devono essere mischiati con i rifiuti generici.

Per il trattamento, il recupero e il riciclaggio appropriato di vecchi prodotti, si prega di portarli ai punti di raccolta designati, in accordo con la legislazione locale.

Smaltendo correttamente questi prodotti si potranno recuperare risorse preziose, oltre a prevenire potenziali effetti negativi sulla salute e l'ambiente che potrebbero sorgere a causa del trattamento improprio dei rifiuti.

Per ulteriori informazioni sulla raccolta e il riciclaggio di vecchi prodotti, si prega di contattare l'amministrazione comunale locale, il servizio di smaltimento dei rifiuti o il punto vendita dove sono stati acquistati gli articoli.

#### **Per utenti imprenditori dell'Unione europea:**

Se si desidera scartare attrezzatura elettrica ed elettronica, si prega di contattare il proprio rivenditore o il proprio fornitore per ulteriori informazioni.

#### **Informazioni sullo smaltimento negli altri Paesi al di fuori dell'Unione europea:**


Questi simboli sono validi solamente nell'Unione Europea; se si desidera scartare questi articoli, si prega di contattare le autorità locali o il rivenditore e richiedere informazioni sulla corretta modalità di smaltimento.


(weee\_eu\_it\_02)

## PRECAUZIONI Leggere attentamente prima di procedere.

Le precauzioni riportate di seguito servono a garantire un corretto utilizzo del prodotto senza che si verifichino lesioni per le persone o danni agli oggetti. Inoltre, per indicare la gravità o la probabilità dei rischi di lesione o danno associati a un utilizzo non corretto, le precauzioni sono classificate con l'indicazione **AVVERTENZA** o **ATTENZIONE**. Le istruzioni e le precauzioni sono estremamente importanti per garantire la sicurezza e devono essere osservate scrupolosamente.

**\*: Dopo aver letto il Manuale di istruzioni, conservarlo in un luogo sicuro e facilmente accessibile per poterlo consultare in futuro.**

 <b>AVVERTENZA</b>	<b>Attenersi sempre alle precauzioni di base indicate di seguito per evitare il rischio di lesioni gravi o addirittura di morte conseguente a incendi o altri pericoli. Tali precauzioni includono, fra le altre, quelle indicate di seguito:</b>
<ul style="list-style-type: none"> <li>• Non collocare in prossimità dello strumento oggetti con fiamme vive, come ad esempio candele. Tali oggetti potrebbero cadere provocando un incendio.</li> </ul>	

 <b>ATTENZIONE</b>	<b>Attenersi sempre alle precauzioni di base elencate di seguito per evitare lesioni personali o danni allo strumento o ad altri oggetti. Tali precauzioni includono, fra le altre, quelle indicate di seguito:</b>
<ul style="list-style-type: none"> <li>• Assemblare il prodotto nella sequenza corretta seguendo le istruzioni di assemblaggio in questo manuale. Inoltre, assicurarsi di serrare regolarmente i bulloni. In caso contrario potrebbero verificarsi danni al prodotto o lesioni alle persone.</li> </ul>	
<ul style="list-style-type: none"> <li>• Durante il montaggio del prodotto, ad esempio quando si collega la base o il pedale al corpo, prestare la massima attenzione per evitare di schiacciare o lesionare le dita, i piedi o altre parti del corpo.</li> </ul>	
<ul style="list-style-type: none"> <li>• Le estremità dei fermi antiscivolo della base sono appuntite. Per evitare lesioni, prestare la massima attenzione quando si maneggiano queste parti.</li> </ul>	
<ul style="list-style-type: none"> <li>• Non posizionare il prodotto su un piano inclinato o su una superficie instabile o non sicura. Se tale precauzione non viene osservata, il prodotto potrebbe cadere provocando lesioni alle persone o danneggiando il dispositivo.</li> </ul>	
<ul style="list-style-type: none"> <li>• Verificare che i bulloni e gli elementi di fissaggio siano serrati in modo corretto durante l'installazione del prodotto. Inoltre, procedere lentamente quando si allentano i bulloni. Se tale precauzione non viene osservata, il prodotto potrebbe cadere provocando lesioni alle persone o danneggiando il dispositivo.</li> </ul>	
<ul style="list-style-type: none"> <li>• Durante l'installazione del prodotto, assicurarsi che cavi e altri componenti siano disposti in modo sicuro. Se si inciampa su un cavo, il prodotto potrebbe cadere e provocare lesioni.</li> </ul>	
<ul style="list-style-type: none"> <li>• Non smontare o modificare il prodotto per nessun motivo. La mancata osservanza di questa precauzione potrebbe determinare lesioni alle persone o un funzionamento non corretto del prodotto.</li> </ul>	
<ul style="list-style-type: none"> <li>• Non appoggiarsi al prodotto, né posizionarvi sopra oggetti pesanti. Non esercitare eccessiva forza su manopole, jack o connettori.</li> </ul>	
<ul style="list-style-type: none"> <li>• Conservare le piccole parti fuori dalla portata dei bambini. Un bambino potrebbe involontariamente ingerirle.</li> </ul>	

Yamaha declina qualsiasi responsabilità per danni causati dall'utilizzo non corretto o dalle modifiche apportate al prodotto.

## AVVISO

- Non esporre il prodotto alla pioggia, non usarlo vicino all'acqua o in ambienti umidi o bagnati né sistemare su di esso contenitori di liquidi (ad es. tazze, bicchieri o bottiglie) che possano riversarsi in una qualsiasi delle aperture. Ciò potrebbe causare malfunzionamenti o danni al prodotto.
- Non utilizzare o conservare il prodotto in luoghi troppo caldi, ad esempio alla luce diretta del sole, in prossimità di termosifoni o all'interno di un veicolo chiuso, oppure in luoghi eccessivamente umidi, ad esempio in bagno o all'aperto quando piove. La mancata osservanza di tale precauzione potrebbe determinare la deformazione, lo scolorimento, il funzionamento non corretto o il deterioramento del prodotto.
- Non pulire il prodotto con solventi organici, diluenti o alcol per evitare di determinare la deformazione e lo scolorimento. Rimuovere la polvere utilizzando un panno morbido asciutto oppure, per una pulizia più profonda, utilizzare un panno umido ben strizzato. Se il prodotto è eccessivamente sporco, utilizzare un panno umido ben strizzato immerso precedentemente in una soluzione con detergente neutro. In seguito, eliminare i residui della soluzione utilizzando un panno umido ben strizzato.
- Estrarre la spina, non il cavo, per collegare e scollegare i cavi. Non posizionare oggetti pesanti sui cavi ed evitare qualsiasi contatto con superfici taglienti. La mancata osservanza di tali precauzioni può determinare la rottura dei cavi e il mancato collegamento.

## INFORMAZIONI

- Le illustrazioni e le schermate presenti in questo manuale hanno scopo puramente esplicativo e possono differire da quelle reali.
- I nomi delle aziende e dei prodotti riportati in questo Manuale sono marchi o marchi registrati dai rispettivi proprietari.

## Sommario

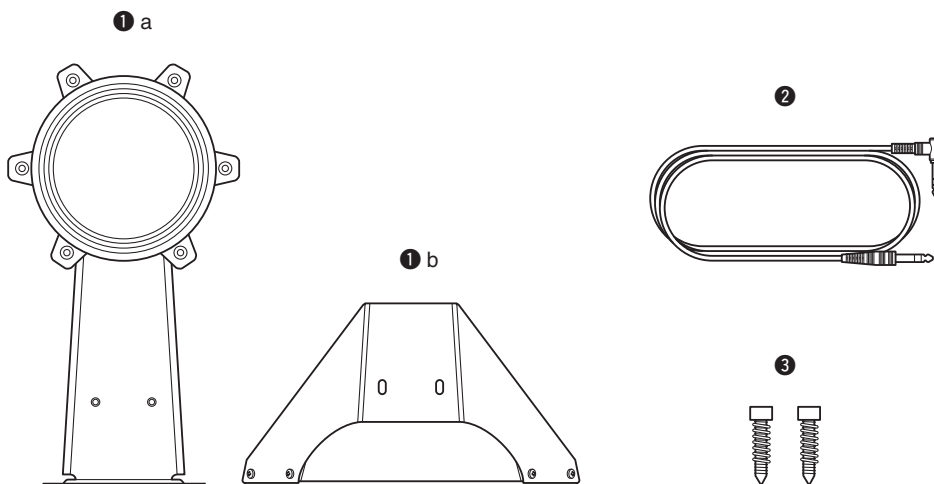
Precauzioni .....	3
Contenuto della confezione.....	5
Specifiche tecniche .....	5
Assemblaggio dell'unità KP90.....	6
Collegamenti .....	7
Regolazione del livello di uscita .....	8
Risoluzione dei problemi .....	8

## Contenuto della confezione

\*: In caso di acquisto di un set pad, fare riferimento al "Manuale di assemblaggio" incluso nella confezione.

- KP90: ❶ KP90 unità principale × 1 (a: corpo × 1, b: base × 1)
  - ❷ Cavo cuffie stereo × 1
  - ❸ Fermi antiscivolo (incl. molle) × 2
  - ❹ Manuale di istruzioni (questo documento) × 1

**\* Il pedale è venduto separatamente.**



## Specifiche tecniche

### ■ KP90 Pad kick

- Dimensioni (montato): 335 (L) × 299 (P) × 438 (A) mm
- Peso: 4,4 kg
- Metodo di rilevamento: Trigger-sensore piezoelettrico × 1
- Connettore di uscita: presa per cuffie stereo standard
- Connettore di ingresso: presa per cuffie mono standard

\*: Il contenuto del presente manuale si applica alle ultime specifiche tecniche a partire dalla data di pubblicazione. Per ottenere la versione più recente del Manuale, accedere al sito Web Yamaha e scaricare il file corrispondente. Dal momento che le specifiche tecniche, le apparecchiature e gli accessori venduti separatamente potrebbero variare a seconda del paese in cui viene distribuito il prodotto, verificarle con il rivenditore Yamaha.

## Assemblaggio dell'unità KP90

1. Come mostrato nell'illustrazione, rimuovere i galletti di fissaggio della base ① e utilizzarli per fissare la base ② al corpo principale ③. Non serrare completamente i galletti in questa fase.

**Nota** Se non è necessario evitare danni al pavimento, collegare le sporgenze ④ in modo che la punta delle sporgenze si inserisca nel supporto o nel pavimento. Per evitare di danneggiare il pavimento, ritrarre le sporgenze ④, posizionare una stuoia o un tappeto sotto l'unità KP90 e utilizzare la striscia Velcro™ ⑤, fissata sul lato inferiore della base dell'unità KP90 per evitare che l'unità KP90 si sposti durante la performance.

2. Fissare il pedale all'unità KP90. Regolare la posizione della base in modo che la superficie del pad dell'unità KP90 sia verticale quando il pedale è fissato e la KP90 sia stabile quando il percussore percuote il pad. Una volta determinata la posizione, serrare con forza i galletti ① per assicurarli.

3. Regolare la posizione del pedale e la lunghezza dell'asta del percussore in modo che il percussore del pedale ⑥ percuota il centro del pad kick ⑦.

**Nota** L'unità KP90 può essere utilizzata con un pedale doppio (serie YAMAHA DFP e così via). Quando si utilizza un pedale doppio, regolare la posizione del pedale e la lunghezza del percussore ⑥ in modo che lo spazio tra i due percussori sia posizionato al centro del pad. [Fig. A]

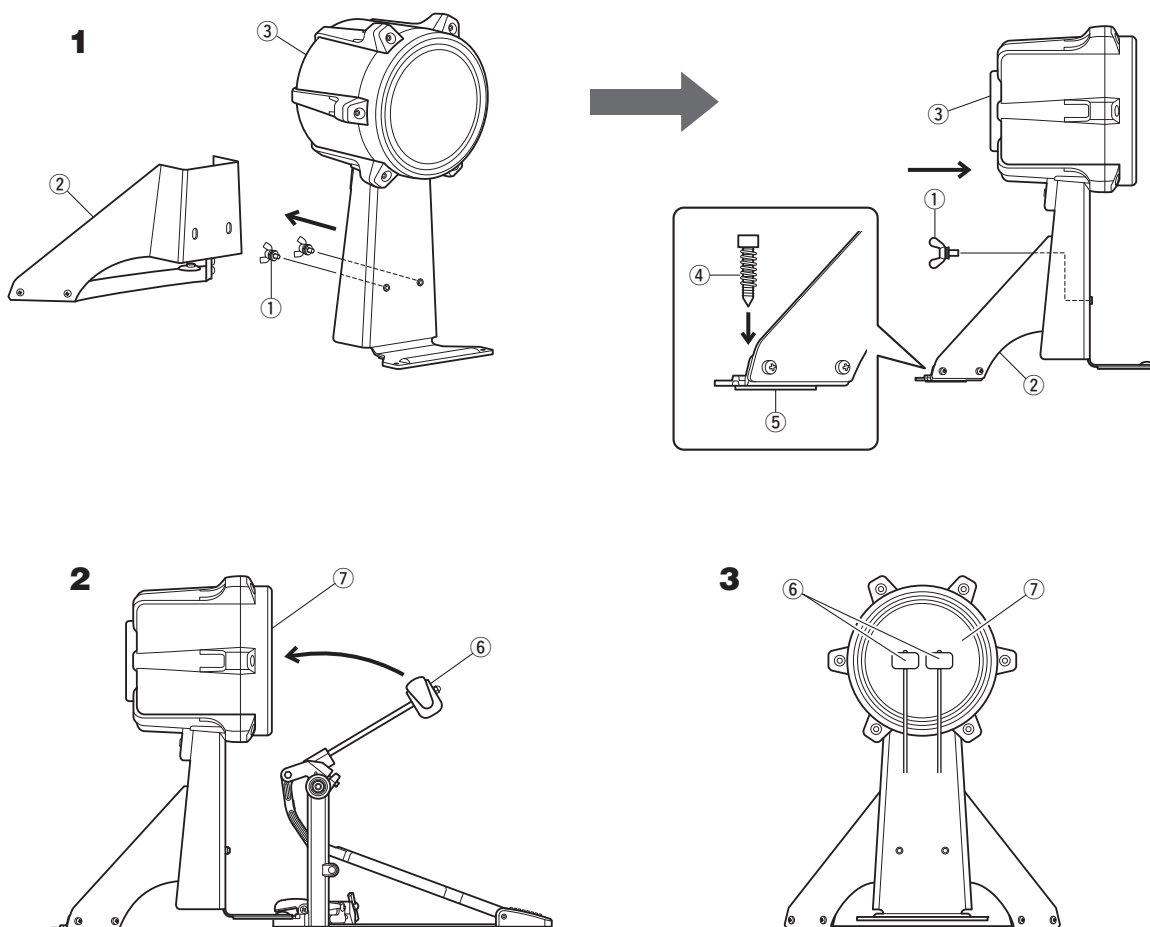
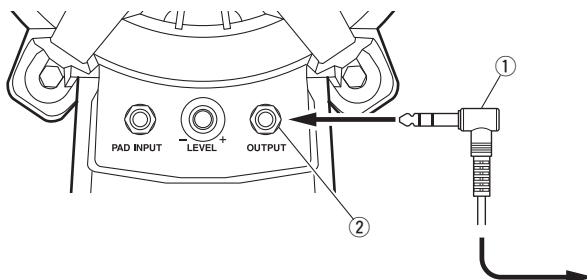


Figura A

## Collegamenti

Utilizzare un cavo per cuffie stereo ① (fornito in dotazione) per collegare il jack OUTPUT ② dell'unità KP90 al jack di ingresso appropriato su un modulo trigger per batteria serie DTX. Collegare un'estremità a forma di L del cavo all'unità KP90.

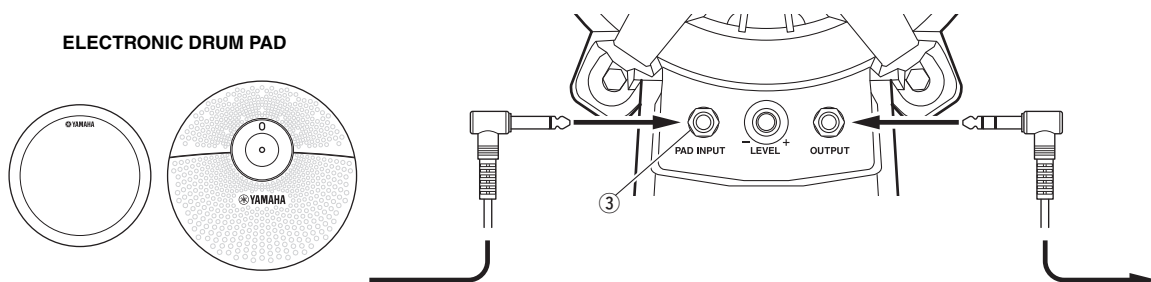
- Nota**
- Sul modulo trigger per batteria, impostare il tipo di pad corrispondente come pad kick. Qualora sia impostato un altro tipo di pad, potrebbero verificarsi effetti indesiderati come il doppio trigger, ovvero con una sola percussione si producono due suoni distinti. Per informazioni più dettagliate, fare riferimento al Manuale di istruzioni fornito in dotazione con il modulo trigger per batteria.
  - Se l'unità KP90 viene utilizzata come pad indipendente senza altri pad collegati, è possibile utilizzare un cavo per cuffie mono per il collegamento al modulo trigger per batteria.



### ● Collegamento di un pad aggiuntivo

Il jack PAD INPUT ③ fornito in dotazione con l'unità KP90 può essere utilizzato per aggiungere un ulteriore pad (venduto separatamente). A tale scopo, collegare il connettore di uscita sul pad aggiuntivo al jack PAD INPUT ③ utilizzando un cavo per cuffie mono o stereo.

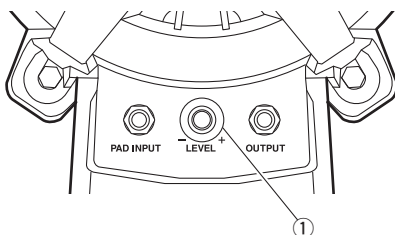
- Nota**
- Quando si collega un modulo trigger per batteria ad un'unità KP90 con un pad opzionale collegato tramite il jack PAD INPUT ③, il jack di ingresso del trigger più adatto dipenderà dal tipo di modulo utilizzato. Per informazioni più dettagliate, fare riferimento al Manuale di istruzioni fornito in dotazione con il modulo trigger per batteria.
  - Quando si colpisce un pad collegato al jack PAD INPUT ③, soltanto la superficie principale (pelle o pad sul pad rullante/tom o sulla superficie del pad per piatti/charleston) produce un suono. Le altre sezioni, ad esempio i bordi o il rim, non producono alcun suono. Inoltre, in questo caso, le funzioni speciali dello switch rim (ad es. la "stopata" e il silenziamento) non sono supportate.



## Regolazione del livello di uscita

Il livello di uscita dall'unità KP90 può essere aumentato o diminuito ruotando il regolatore ① rispettivamente in senso orario o antiorario. Regolare il livello per adattarlo alla forza con cui viene colpito il pad, alla gamma dinamica desiderata, ovvero la differenza tra i volumi più alti e i volumi più bassi, e al tipo di modulo trigger per batteria serie DTX utilizzato. Se la manopola di regolazione del livello viene ruotata completamente verso l'alto, ma il livello di uscita è ancora basso, aumentare il livello di ingresso del modulo trigger per batteria serie DTX utilizzando il parametro Gain dell'area trigger.

**Nota** Se si eseguono dei passaggi fortissimo (ff) con l'unità KP90 collegata al modulo trigger per batteria serie DTX, il livello di gain sulla schermata di configurazione del trigger del modulo deve essere regolato tra il 90 e il 95% del livello di ingresso visualizzato. Per informazioni più dettagliate, fare riferimento al Manuale di istruzioni fornito in dotazione con il modulo trigger per batteria. Livelli di uscita eccessivamente ampi possono determinare effetti indesiderati, come, ad esempio, una gamma dinamica ridotta e il doppio trigger, ovvero una sola percussione produce due suoni distinti.



## Risoluzione dei problemi

### Non viene emesso alcun suono o il volume è troppo basso.

- Verificare che l'unità KP90 sia collegata correttamente al modulo trigger per batteria serie DTX utilizzando il cavo per cuffie stereo fornito in dotazione. Vedere la sezione Collegamenti.
- Verificare il livello di uscita del pad. Se il livello è troppo basso, utilizzare l'apposito regolatore per aumentarlo. Vedere la sezione Regolazione del livello di uscita.
- Se non viene prodotto alcun suono quando il pad viene colpito delicatamente, ridurre l'impostazione del parametro Minimum Level dell'area trigger del modulo.
- Verificare che la posizione della base sia regolata in modo che il batterista colpisca correttamente il centro del pad. Vedere Assemblaggio dell'unità KP90.

### Con una singola percussione si producono due o più suoni, ovvero il doppio trigger.

- Verificare il livello di uscita del pad. Se il livello è troppo alto, utilizzare l'apposito regolatore per ridurlo. Tenere presente che se il livello di uscita è troppo alto vengono emessi due o più suoni, in quanto il segnale in ingresso nel modulo trigger per batteria rimane ampio per un periodo di tempo relativamente lungo. Vedere la sezione Regolazione del livello di uscita.

Per ulteriori suggerimenti sulla risoluzione dei problemi, fare riferimento al Manuale di istruzioni fornito in dotazione con il modulo trigger per batteria serie DTX. Nel caso in cui non sia possibile trovare le informazioni necessarie per risolvere il problema, contattare il rivenditore Yamaha o il centro assistenza clienti indicato alla fine del presente manuale.



# Important Notice: Guarantee Information for customers in European Economic Area (EEA) and Switzerland

<b>Important Notice: Guarantee Information for customers in EEA* and Switzerland</b> For detailed guarantee information about this Yamaha product, and Pan-EEA* and Switzerland warranty service, please either visit the website address below (Printable file is available at our website) or contact the Yamaha representative office for your country. * EEA: European Economic Area	<b>English</b>
<b>Wichtiger Hinweis: Garantie-Information für Kunden in der EWR* und der Schweiz</b> Für nähere Garantie-Information über dieses Produkt von Yamaha, sowie über den Pan-EWR* - und Schweizer Garantieservice, besuchen Sie bitte entweder die folgend angegebene Internetadresse (eine druckfähige Version befindet sich auch auf unserer Webseite), oder wenden Sie sich an den für Ihr Land zuständigen Yamaha-Vertrieb. *EWR: Europäischer Wirtschaftsraum	<b>Deutsch</b>
<b>Remarque importante: informations de garantie pour les clients de l'EEE et la Suisse</b> Pour des informations plus détaillées sur la garantie de ce produit Yamaha et sur le service de garantie applicable dans l'ensemble de l'EEE ainsi qu'en Suisse, consultez notre site Web à l'adresse ci-dessous (le fichier imprimable est disponible sur notre site Web) ou contactez directement Yamaha dans votre pays de résidence. * EEE : Espace Economique Européen	<b>Français</b>
<b>Belangrijke mededeling: Garantie-informatie voor klanten in de EER* en Zwitserland</b> Voor gedetailleerde garantie-informatie over dit Yamaha-product en de garantieservice in heel de EER* en Zwitserland, gaat u naar de onderstaande website (u vindt een afdrukbaar bestand op onze website) of neemt u contact op met de vertegenwoordiging van Yamaha in uw land. * EER: Europese Economische Ruimte	<b>Nederlands</b>
<b>Aviso importante: información sobre la garantía para los clientes del EEE* y Suiza</b> Para una información detallada sobre este producto Yamaha y sobre el soporte de garantía en la zona EEE* y Suiza, visite la dirección web que se incluye más abajo (la versión del archivo para imprimir esta disponible en nuestro sitio web) o póngase en contacto con el representante de Yamaha en su país. * EEE: Espacio Económico Europeo	<b>Español</b>
<b>Avviso importante: informazioni sulla garanzia per i clienti residenti nell'EEA* e in Svizzera</b> Per informazioni dettagliate sulla garanzia relativa a questo prodotto Yamaha e l'assistenza in garanzia nei paesi EEA* e in Svizzera, potete consultare il sito Web all'indirizzo riportato di seguito (è disponibile il file in formato stampabile) oppure contattare l'ufficio di rappresentanza locale della Yamaha. * EEA: Area Economica Europea	<b>Italiano</b>
<b>Aviso importante: informações sobre as garantias para clientes da AEE* e da Suíça</b> Para obter uma informação pormenorizada sobre este produto da Yamaha e sobre o serviço de garantia na AEE* e na Suíça, visite o site a seguir (o arquivo para impressão está disponível no nosso site) ou entre em contato com o escritório de representação da Yamaha no seu país. * AEE: Área Económica Europeia	<b>Português</b>
<b>Σημαντική σημείωση: Πληροφορίες εγγύησης για τους πελάτες στον ΕΟΧ* και Ελλάδα</b> Για λεπτομερείς πληροφορίες εγγύησης σχετικά με το παρόν προϊόν της Yamaha και την κάλυψη εγγύησης σε όλες τις χώρες του ΕΟΧ και την Ελλάδα, επισκεφτείτε την παρακάτω ιστοσελίδα (Εκτυπώσιμη μορφή είναι διαθέσιμη στην ιστοσελίδα μας) ή απευθυνθείτε στην αντιπροσωπεία της Yamaha στη χώρα σας. * ΕΟΧ: Ευρωπαϊκός Οικονομικός Χώρος	<b>Ελληνικά</b>
<b>Viktigt: Garantiinformation för kunder i EES-området* och Schweiz</b> För detaljerad information om denna Yamahaprodukt samt garantiservice i hela EES-området* och Schweiz kan du antingen besöka nedanstående webbadress (en utskriftsvänlig fil finns på webbplatsen) eller kontakta Yamahas officiella representant i ditt land. * EES: Europeiska Ekonomiska Samarbetsområdet	<b>Svenska</b>
<b>Viktig merknad: Garantiinformasjon for kunder i EØS* og Sveits</b> Detaljert garantiinformasjon om dette Yamaha-produktet og garantiservice for hele EØS-området* og Sveits kan fås enten ved å besøke nettadressen nedenfor (utskriftsversjon finnes på våre nettsider) eller kontakte kontakte Yamaha-kontoret i landet der du bor. *EØS: Det europeiske økonomiske samarbeidsområdet	<b>Norsk</b>
<b>Vigtig oplysning: Garantioplysninger til kunder i EØO* og Schweiz</b> De kan finde detaljerede garantioplysninger om dette Yamaha-produkt og den fælles garantiserviceordning for EØO* (og Schweiz) ved at besøge det websted, der er angivet nedenfor (der findes en fil, som kan udskrives, på vores websted), eller ved at kontakte Yamahas nationale repræsentationskontor i det land, hvor De bor. * EØO: Det Europæiske Økonomiske Område	<b>Dansk</b>
<b>Tärkeä ilmoitus: Takuutiedot Euroopan talousalueen (ETA)* ja Sveitsin asiakkaille</b> Tämän Yamaha-tuotteen sekä ETA-alueen ja Sveitsin takuuta koskevat yksityiskohtaiset tiedot saatte alla olevasta nettiosoitteesta. (Tulostettava tiedosto saatavissa sivustollamme.) Voitte myös ottaa yhteyttä paikalliseen Yamaha-edustajaan. *ETA: Euroopan talousalue	<b>Suomi</b>
<b>Ważne: Warunki gwarancyjne obowiązujące w EOG* i Szwajcarii</b> Aby dowiedzieć się więcej na temat warunków gwarancyjnych tego produktu firmy Yamaha i serwisu gwarancyjnego w całym EOG* i Szwajcarii, należy odwiedzić wskazaną poniżej stronę internetową (Plik gotowy do wydruku znajduje się na naszej stronie internetowej) lub skontaktować się z przedstawicielstwem firmy Yamaha w swoim kraju. * EOG — Europejski Obszar Gospodarczy	<b>Polski</b>
<b>Důležité oznámení: Záruční informace pro zákazníky v EHS* a ve Švýcarsku</b> Podrobné záruční informace o tomto produktu Yamaha a záručním servisu v celém EHS* a ve Švýcarsku naleznete na níže uvedené webové adrese (soubor k tisku je dostupný na našich webových stránkách) nebo se můžete obrátit na zastoupení firmy Yamaha ve své zemi. * EHS: Evropský hospodářský prostor	<b>Česky</b>
<b>Fontos figyelemzetés: Garancia-információk az EGT* területén és Svájcban élő vásárlók számára</b> A jelen Yamaha termékre vonatkozó részletes garancia-információk, valamint az EGT*-re és Svájcra kiterjedő garanciális szolgáltatás tekintetében keresse fel webhelyünket az alábbi címen (a webhelyen nyomtatható fájl is talál), vagy pedig lépjen kapcsolatba az országában működő Yamaha képviselői irodával. * EGT: Európai Gazdasági Térség	<b>Magyar</b>
<b>Oluline märkus: Garantiiteave Euroopa Majanduspiirkonna (EMP)* ja Šveitsi klientidele</b> Täpsemate teabe saamiseks selle Yamaha toote garantii ning kogu Euroopa Majanduspiirkonna ja Šveitsi garantiiteeninduse kohta, külastage palun veebisaiti alljärgneval aadressil (meie saidil on saadaval printitav fail) või pöörduge Teie regiooni Yamaha esinduse poole. * EMP: Euroopa Majanduspiirkond	<b>Eesti keel</b>
<b>Svarīgs paziņojums: garantijas informācija klientiem EEZ* un Šveicē</b> Lai saņemtu detalizētu garantijas informāciju par šo Yamaha produktu, kā arī garantijas apkalpošanu EEZ* un Šveicē, lūdzu, apmeklējiet zemāk norādīto tīmekļa vietnes adresi (tīmekļa vietnē ir pieejams drukājams fails) vai sazinieties ar jūsu valsti apkalpojošo Yamaha pārstāvniecību. * EEZ: Eiropas Ekonomikas zona	<b>Latviešu</b>
<b>Dėmesio: informacija dėl garantijos pirkėjams EEE* ir Šveicarijoje</b> Jei reikia išsamios informacijos apie šį „Yamaha“ produktą ir jo techninę priežiūrą visoje EEE* ir Šveicarijoje, apsilankykite mūsų svetainėje toliau nurodytu adresu (svetainėje yra spausdintinas failas) arba kreipkitės į „Yamaha“ atstovybę savo šalyje. *EEE – Europos ekonominė erdvė	<b>Lietuvių kalba</b>
<b>Dôležité upozornenie: Informácie o záruke pre zákazníkov v EHP* a Švajčiarsku</b> Podrobné informácie o záruke týkajúce sa tohto produktu od spoločnosti Yamaha a garančnom servise v EHP* a Švajčiarsku nájdete na webovej stránke uvedenej nižšie (na našej webovej stránke je k dispozícii súbor na tlač) alebo sa obráťte na zástupcu spoločnosti Yamaha vo svojej krajine. * EHP: Európsky hospodársky priestor	<b>Slovenčina</b>
<b>Pomembno obvestilo: Informacije o garanciji za kupce v EGP* in Švici</b> Za podrobnejše informacije o tem Yamahinem izdelku ter garancijskem servisu v celotnem EGP in Švici, obiščite spletno mesto, ki je navedeno spodaj (natisljiva datoteka je na voljo na našem spletnem mestu), ali se obrnite na Yamahinega predstavnika v svoji državi. * EGP: Evropski gospodarski prostor	<b>Slovenščina</b>
<b>Важно съобщение: Информация за гаранцията за клиенти в ЕИП* и Швейцария</b> За подробна информация за гаранцията за този продукт на Yamaha и гаранционното обслужване в паневропейската зона на ЕИП* и Швейцария или посетете посочения по-долу уеб сайт (на нашия уеб сайт има файл за печат), или се свържете с представителния офис на Yamaha във вашата страна. * ЕИП: Европейско икономическо пространство	<b>Български език</b>
<b>Notificare importantă: Informații despre garanție pentru clienții din SEE* și Elveția</b> Pentru informații detaliate privind acest produs Yamaha și serviciul de garanție Pan-SEE* și Elveția, vizitați site-ul la adresa de mai jos (fișierul imprimabil este disponibil pe site-ul nostru) sau contactați biroul reprezentanței Yamaha din țara dumneavoastră. * SEE: Spațiul Economic European	<b>Limba română</b>
<b>Važna obavijest: Informacije o jamstvu za države EGP-a i Švicarske</b> Za detaljne informacije o jamstvu za ovaj Yamahin proizvod te jamstvenom servisu za cijeli EGP i Švicarsku, molimo Vas da posjetite web-stranicu navedenu u nastavku ili kontaktirate ovlaštenog Yamahinog dobavljača u svojoj zemlji. * EGP: Europski gospodarski prostor	<b>Hrvatski</b>

# Yamaha Worldwide Representative Offices

## English

For details on the product(s), contact your nearest Yamaha representative or the authorized distributor, found by accessing the 2D barcode below.

## Deutsch

Wenden Sie sich für nähere Informationen zu Produkten an eine Yamaha-Vertretung oder einen autorisierten Händler in Ihrer Nähe. Diese finden Sie mithilfe des unten abgebildeten 2D-Strichcodes.

## Français

Pour obtenir des informations sur le ou les produits, contactez votre représentant ou revendeur agréé Yamaha le plus proche. Vous le trouverez à l'aide du code-barres 2D ci-dessous.

## Español

Para ver información detallada sobre el producto, contacte con su representante o distribuidor autorizado Yamaha más cercano. Lo encontrará escaneando el siguiente código de barras 2D.

## Português

Para mais informações sobre o(s) produto(s), fale com seu representante da Yamaha mais próximo ou com o distribuidor autorizado acessando o código de barras 2D abaixo.

## Italiano

Per dettagli sui prodotti, contattare il rappresentante Yamaha o il distributore autorizzato più vicino, che è possibile trovare tramite il codice a barre 2D in basso.

## Nederlands

Neem voor meer informatie over de producten contact op met uw dichtstbijzijnde Yamaha-vertegenwoordiger of de geautoriseerde distributeur, te vinden via de onderstaande 2D-barcode.

## Polski

Aby uzyskać szczegółowe informacje na temat produktów, skontaktuj się z najbliższym przedstawicielem firmy Yamaha lub autoryzowanym dystrybutorem, którego znajdziesz za pośrednictwem poniższego kodu kreskowego 2D.

## Русский

Чтобы узнать подробнее о продукте (продуктах), свяжитесь с ближайшим представителем или авторизованным дистрибьютором Yamaha, воспользовавшись двухмерным штрихкодом ниже.

## Dansk

Hvis du vil have detaljer om produktet/produkterne, kan du kontakte den nærmeste Yamaha-repræsentant eller autoriserede Yamaha-distributør, som du finder ved at scanne 2D-stregkode nedenfor.

## Svenska

Om du vill ha mer information om produkterna kan du kontakta närmaste Yamaha-representant eller auktoriserade distributör med hjälp av 2D-streckkoden nedan.



[https://manual.yamaha.com/mi/address\\_list/](https://manual.yamaha.com/mi/address_list/)

## Čeština

Podrobnosti o produktu(ech) získáte od nejbližšího zástupce společnosti Yamaha nebo autorizovaného distributora, který byl nalezen při použití 2D čárového kódu níže.

## Slovenčina

Podrobné informácie o produkte(-och) vám poskytne najbližší zástupca spoločnosti Yamaha alebo autorizovaný distribútor, ktorého nájdete pomocou nižšie uvedeného 2D čiarového kódu.

## Magyar

A termék(ek)re vonatkozó részletekért forduljon a legközelebbi Yamaha képviselőhez vagy a hivatalos forgalmazóhoz, amelyet az alábbi 2D vonalkód segítségével találhat meg.

## Slovenščina

Če želite podrobnejše informacije o izdelkih, se obrnite na najbližjega Yamahinega predstavnika ali pooblaščenega distributerja, ki ga najdete prek 2D-kode v nadaljevanju.

## Български

За подробности относно продукта/ите се свържете с най-близкия представител на Yamaha или оторизиран дистрибутор, който можете да откриете, като използвате 2D баркода по-долу.

## Română

Pentru detalii privind produsele, contactați cel mai apropiat reprezentant Yamaha sau distribuitorul autorizat, pe care îl puteți găsi accesând codul de bare 2D de mai jos.

## Latviešu

Lai iegūtu plašāku informāciju par izstrādājumiem, sazinieties ar tuvāko Yamaha pārstāvi vai pilnvaroto izplatītāju, kuru atradīsiet, izmantojot tālāk pieejamo 2D svītrkodu.

## Lietuvių

Norėdami gauti daugiau informacijos apie gaminį (-ius), kreipkitės į artimiausią „Yamaha“ atstovą arba įgaliotąjį platintoją, kurį rasite nuskaitytoliu pateiktą 2D brūkšninį kodą.

## Eesti

Toodete kohta täpsema teabe saamiseks võtke ühendust lähima Yamaha esindaja või autoriseeritud levitajaga, kelle leiате allpool asuva 2D-võõtkoodi kaudu.

## Hrvatski

Za detalje o proizvodima obratite se lokalnom predstavku ili ovlaštenom distributeru tvrtke Yamaha, kojeg možete pronaći skeniranjem 2D crtičnog koda u nastavku.

## Türkçe

Ürünler hakkında ayrıntılar için, aşağıdaki 2D kodlu motora erişerek bulunan size en yakın Yamaha temsilcisine veya yetkili bayiye başvurun.

