

YAMAHA SILENT SESSION DRUM™
DTXPRESS IV
特殊配置 V2 装配说明书

本说明书介绍 DTXPRESS IV 特殊配置 V2 的标准装配。

如图 1 所示装配部件并连接导线后，即可打开本装置的电源。

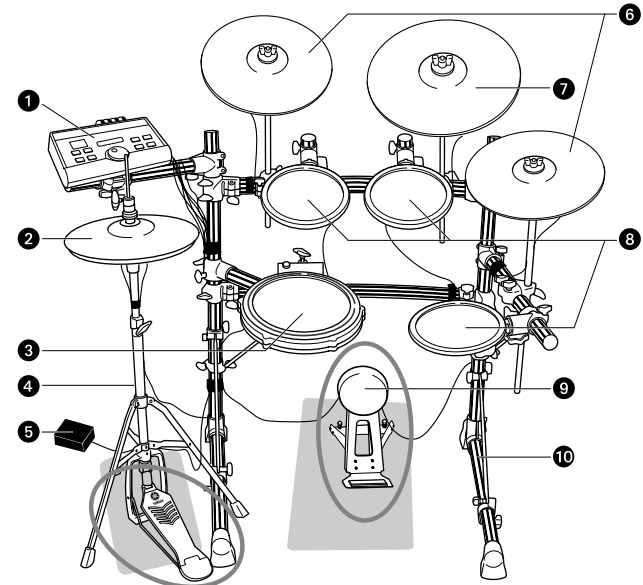
* 若要装配本装置，请确认具有下列 3 个组成部分：

- RS85（支架系统）
- DTP4K2SP（打击垫组）
- DTXP4（触发模块）

⚠ 在装配本装置之前，请在地上放一张地垫（另售）。

在装配本装置之前，请在地上放一张地垫。为了防止损坏地板，也可如图 1 所示，在装配 2 个部件之前，将附带的硬纸板等放在地板上。

图 1：标准装配



- 1 DTXP4（鼓音触发模块）
- 2 RHH135（真实踩镲垫）
- 3 TP100（3 区鼓垫）
- 4 HS650A（踩镲架）
- 5 交流电源适配器
- 6 PCY135（3 区钹垫）
- 7 PCY155（3 区钹垫）
- 8 TP65（鼓垫）
- 9 KP65（大鼓垫）
- 10 RS85（支架系统）

注意事项

使用前，请先阅读本装配说明书，并安全正确地使用本产品。特别对于儿童和年轻用户，父母或导师应指导儿童正确使用本装置。

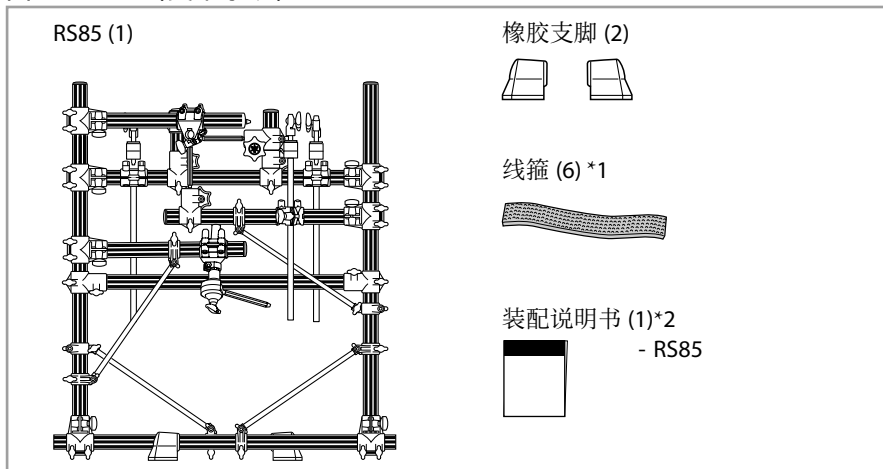
警告	如果忽视本符号并不当使用设备，则可能会造成致命人身伤害或重大损失。
⚠	请勿让小孩自行装配或安装本产品，否则可能会造成其人身伤害。请务必在成人的监督下装配本产品。
⚠	请当心钹座和桶鼓座的边缘。这些锐利的边缘可能会造成人身伤害。
⚠	请当心底座上的尖刺边缘。这些锐利的边缘可能会造成人身伤害。
⚠	如果将本产品与支架系统或钹架一起使用，请务必确认所有螺栓都牢固拧紧。此外，调节高度或角度时，请勿突然松开螺栓。螺栓松动可能会造成支架翻倒或部件跌落，从而导致人身伤害。
⊘	务必将本产品安放于平坦、稳定的表面上。放置在倾斜、不稳的表面或楼梯上可能会造成产品不稳或翻倒。
⚠	安装本产品时，请特别注意电缆的处理和放置。电缆放置不当可能会造成用户及他人被绊倒。
⊘	请勿改造本产品。否则可能会造成人身伤害或产品损坏 / 性能下降。
⊘	请勿坐在支架上或踩踏在支架上。否则支架可能会翻倒或被损坏，造成人身伤害。

⚠	小心 如果忽视本符号并不当使用设备，则可能会对使用设备的人造成危险或伤害，且可能会导致财产损失。
⚠	调节夹具时，请当心您的手指。手指可能会被夹到，造成人身伤害。
⚠	在连接或断开电缆连接时，请务必握住插头，而不是电缆。此外，切勿将任何沉重或锐利的物件放置在电缆上。对电缆用力过大可能会造成电缆损坏，如电线被切断等。
⊘	请勿踩踏或将重物放置在本产品上。否则可能会造成其损坏。
⚠	请当心管端周围、管内侧以及螺钉头。金属屑等可能会损伤手指。
⊘	请勿将您的手或脚放在踏板或脚踏开关下面。手指可能会被夹到，造成人身伤害。
⊘	请勿将本产品放在极端高温（直射阳光下、取暖器附近、在封闭的汽车内等）或高湿（浴室、下雨天的室外等）的地方或在高温高湿条件下使用。否则可能会造成本产品变形、褪色、损坏或性能下降。
⊘	清洁本产品时，请勿使用汽油、稀释剂或酒精，否则可能会造成其褪色或变形。请用软布或彻底拧干的湿布进行擦拭。如果本产品脏或粘有粘性物，请使用蘸有中性洗涤剂的布，然后用彻底拧干的湿布去除任何残留的洗涤剂。也要特别注意不要让水或洗涤剂接触到本产品使用的缓冲材料；否则可能会造成产品性能下降。
⊘	请勿将声学鼓装到电子鼓架上。夹具可能会损坏，且鼓可能会跌落，造成人身伤害。

1 查看 RS85 的包装内容

打开 RS85（支架系统）的包装并确认里面的内容。

图 2：RS85（支架系统）



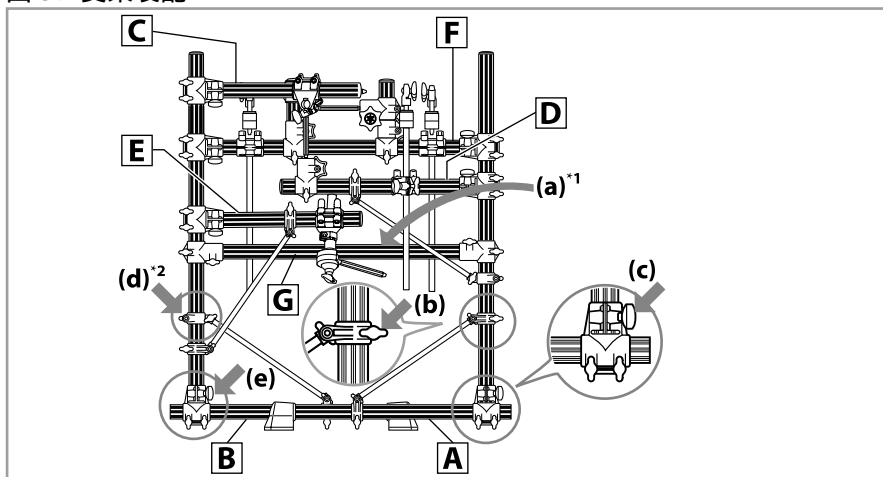
- *1 按照“⑥连接电源”的说明用线箍将电缆扎到管子上。（附带备用线箍。）
- *2 非本说明书。

2 装配支架系统

1 从包装中取出支架系统，然后取出所有缓冲材料。在装配支架系统时，拿掉管子上的气泡衬垫包装。

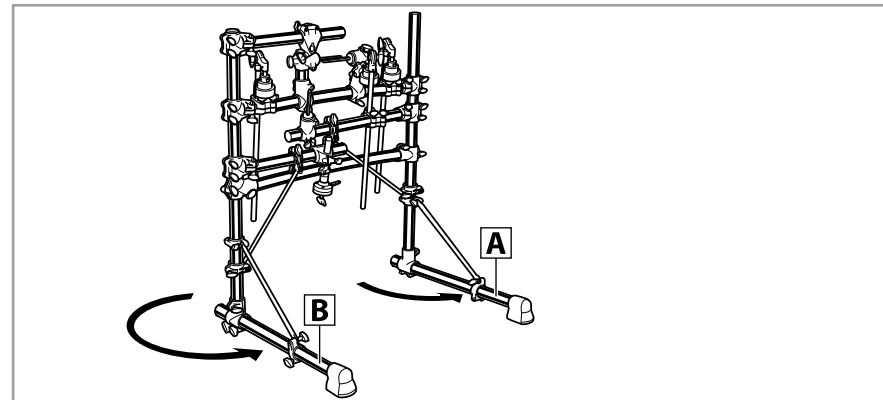
⚠ 管端可能会伤到您的手指。

图 3：支架装配 - 1



- *1 红色弯管上的 YAMAHA 标志标贴朝着反向侧。
- *2 旋钮位于管子的反向侧。

图 4：支架装配 - 2

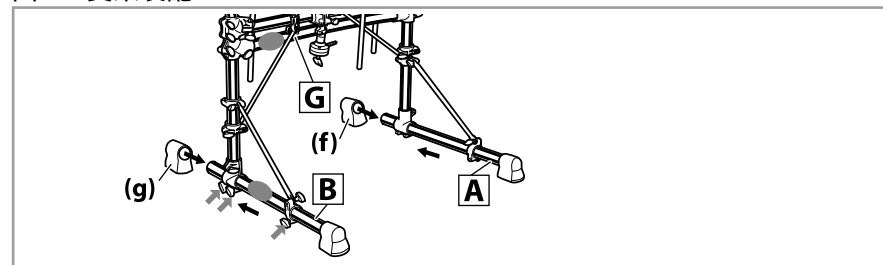


- 参见图 3。安装支架系统，使红色弯管 **G** 上的 YAMAHA 标志标贴 **(a)** 朝着与您身体方向相反的方向。用左手撑着支架系统，然后松开右侧的 2 个旋钮 **(b)** 和 **(c)**。
- 参见图 4。逆时针移动右侧的支脚（管子 **A**），直到其与带有 YAMAHA 标志标贴的红色弯管呈 90 度。拧紧在步骤 2 中松开的 2 个旋钮，然后固定管子 **A** 的位置。
- 再次参见图 3。松开左侧的 2 个旋钮 **(d)** 和 **(e)**。旋钮 **(d)** 位于管子的反向侧。
- 再次参见图 4。绕着竖立的管子逆时针移动左侧的支脚（管子 **B**）直到其与管子 **A** 平行。拧紧 2 个旋钮，然后固定管子 **B** 的位置。

⚠ 务必逆时针移动管子 **B**。如果顺时针移动管子，则细管可能会碰撞并弯折。

* 按照下列步骤，请先松开旋钮，确定管子位置，然后拧紧旋钮。请注意在拧紧旋钮时不要用力过度。为了获得更好的效果，请在装配完成后，用旋钮对本装置的各部件进行微调。

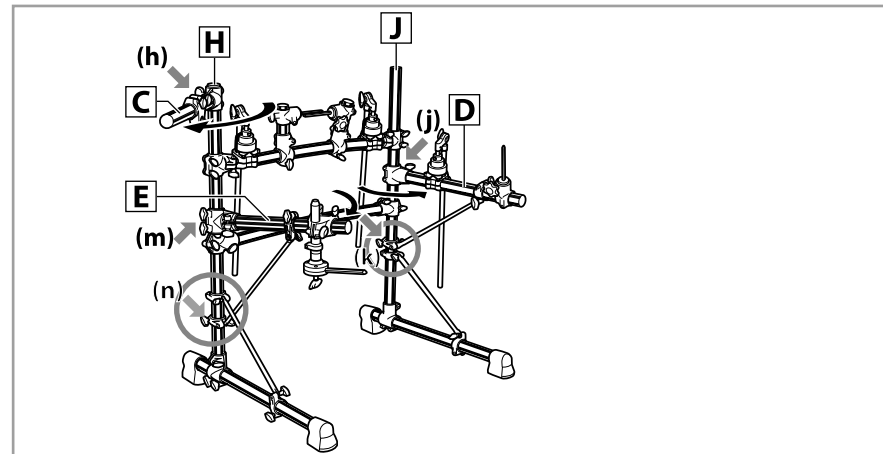
图 5：支架装配 - 3



6 参见图 5。松开管子 **B** 的 3 个旋钮，这些旋钮分别位于左下方以及与您身体相反的一侧（以 **➤** 显示）。握住管子 **G** 和 **B** 上的以 **●** 显示的部分，使得管子 **B** 的远端从与竖着的管子 **B** 的接头部分滑出 7 cm 左右。按照相同的方式，松开管子 **A** 的 3 个旋钮，这些旋钮分别位于右下方以及与您身体相反的一侧。并滑动管子 **A**，使得管子 **A** 的远端从与竖着的管子的接头部分滑出 7 cm 左右。拧紧 6 个松开的旋钮，然后固定管子 **A** 和 **B** 的位置。

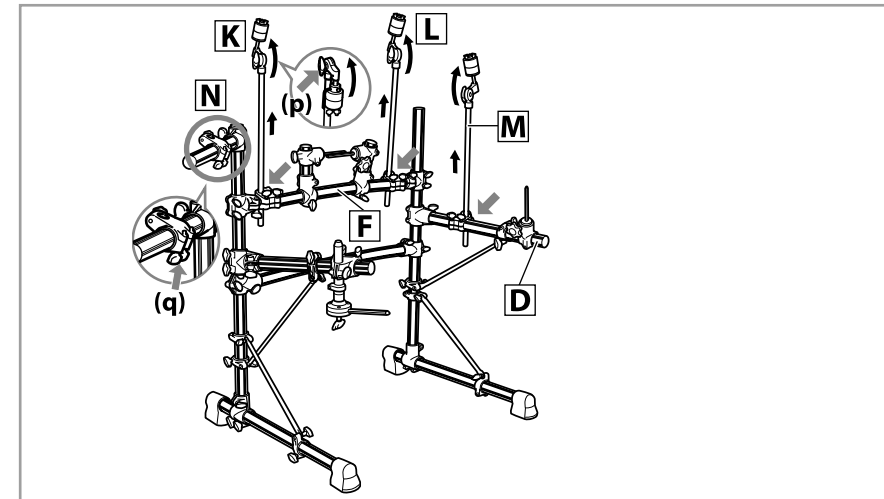
7 将管子 **A** 和 **B** 的各远端插入橡胶支脚。

图 6：支架装配 - 4



- 参见图 6。松开与管座 **C** 一条直线上的 2 个旋钮（在左上侧的 **(h)**），然后顺时针将管子 **C** 稍稍向外移动。拧紧松开的 2 个旋钮，然后固定管子 **C** 的位置。
 - 松开与管座 **D** 在一条直线上的 2 个旋钮（中央右侧的 **(j)**）以及细管支撑管 **D** 的旋钮（右下方的 **(k)**）。逆时针移动管子 **D**，直到其与带有 YAMAHA 标志标贴的红色弯管呈约 90 度。拧紧松开的 3 个旋钮，然后固定管子 **D** 以及细支撑管的位置。
 - 松开与管座 **E** 在一条直线上的 2 个旋钮（中央左侧的 **(m)**）以及细管支撑管 **E** 的旋钮（左下方的 **(n)**），然后顺时针移动管子 **E**，直到其与带有 YAMAHA 标志标贴的红色弯管呈约 45 度。拧紧松开的 3 个旋钮，然后固定管子 **E** 以及细支撑管的位置。
- ⚠ 当 **○** 所示的区域受到碰撞时，管子可能会弯折。
- 11 查看整个支架系统是否稳固。握住竖管 **H** 和 **J** 的上部，然后进行摇晃。如果支架系统不稳固，则重新拧紧在步骤 2-5 中已拧紧的旋钮。

图 7：支架装配 - 5



- 参见图 7。松开左右侧的钹座 **K**、**L** 和 **M** 的旋钮（在管子 **F** 和 **D** 的相反侧的带有标记 **➤** 的地方），然后将钹座垂直向上拉起到图上所示的高度。拧紧松开的旋钮，然后固定钹座的位置。
- 松开钹座 **K** 的翼形螺栓 **(p)**，然后安装钹座的上部。拧紧松开的翼形螺栓，然后固定钹座 **K** 的位置。按照相同方式安装钹座 **L** 和 **M** 的上部。
- 松开带有触发模块附件 **N** 的管子上的 2 个旋钮 **(q)**。调节触发模块附件 **N**，使得在装上显示面板后，显示面板对角线方向朝外。牢牢握住触发模块附件 **N**，然后将其慢慢旋转。拧紧松开的 2 个旋钮，然后固定触发模块附件 **N** 的位置。

3 查看打击垫组和触发模块的包装内容

打开 DTP4K2SP（打击垫组）和触发模块的包装并确认里面的内容。

图 8：打击垫组 DTP4K2SP

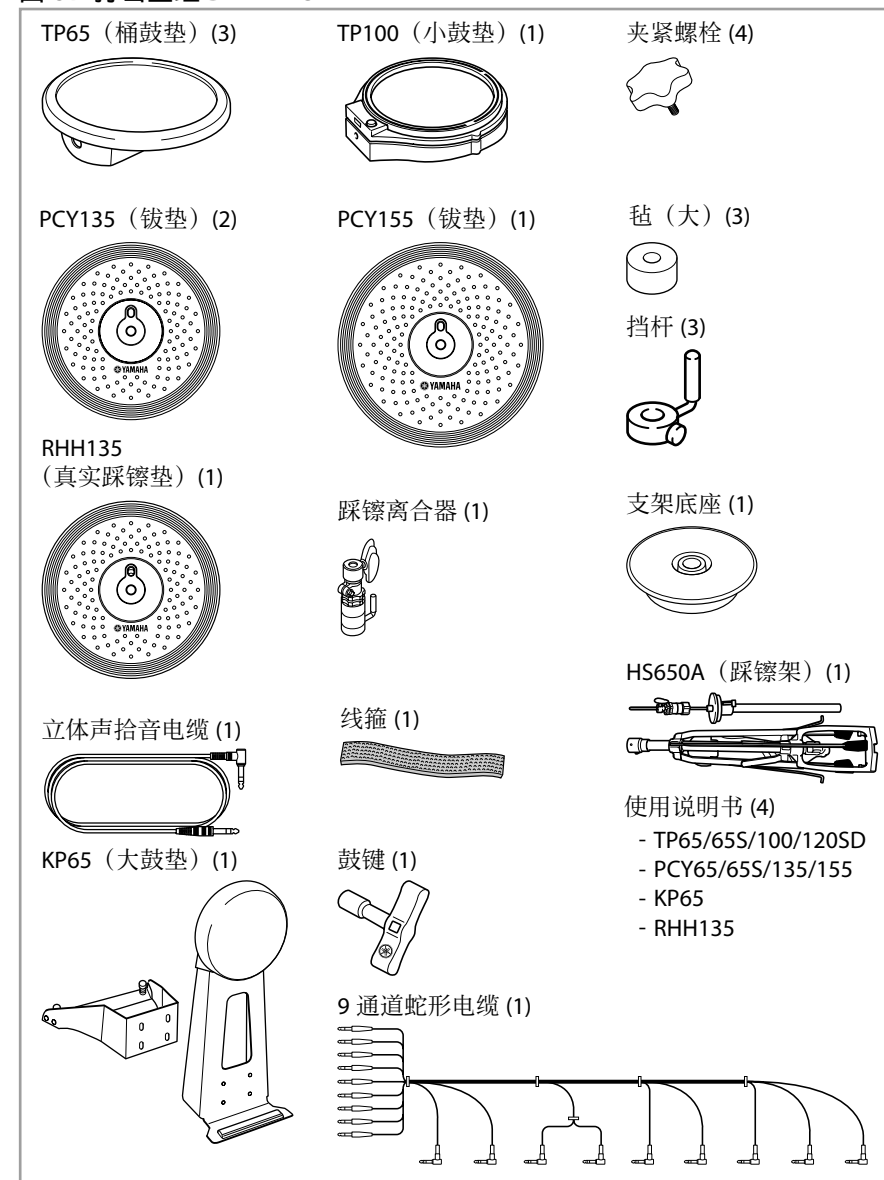
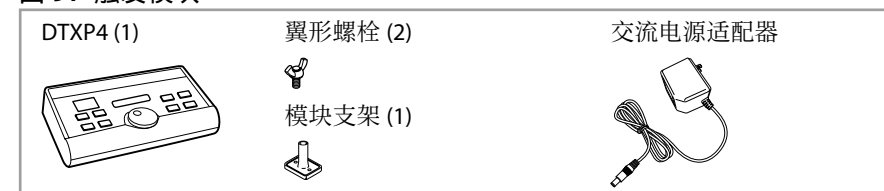


图 9：触发模块



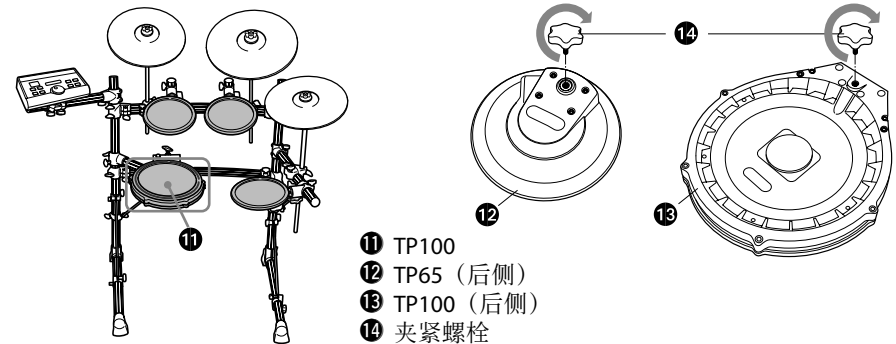
4 将打击垫和触发模块安装到支架系统上

将打击垫和触发模块安装到支架系统上。然后放置大鼓垫和踩镲。

将 TP65 (桶鼓垫) 和 TP100 (小鼓垫) 安装到支架系统上

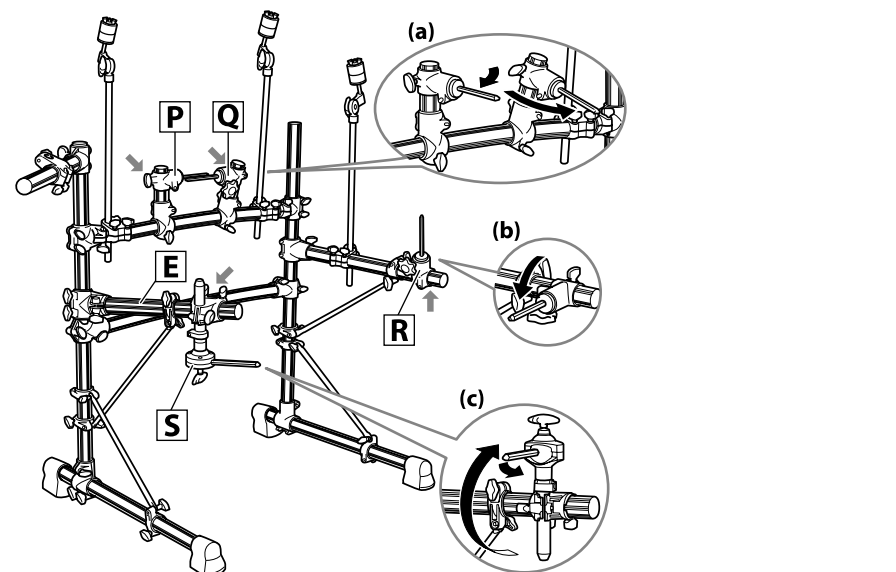
图 10: 装配打击垫 - 1

图 11: TP65 和 TP100



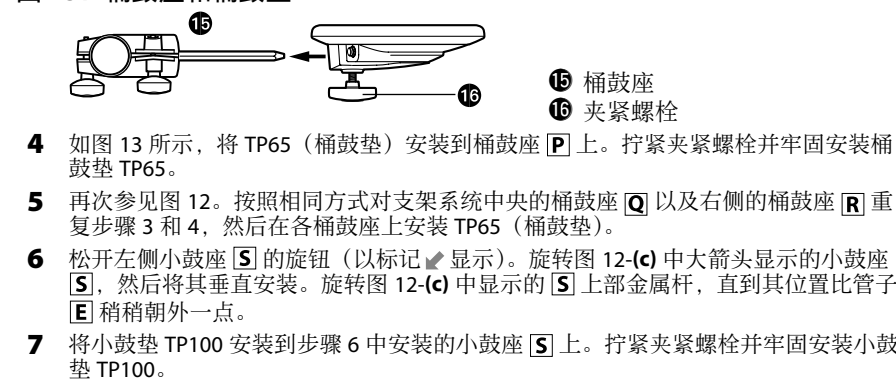
1 参见图 11。
将夹紧螺栓 (10) 装到 TP65s (12) 和 TP100 (16) 上。然后将每个夹紧螺栓拧紧 5-6 圈。

图 12: 装配打击垫 - 2



2 参见图 12。松开支架系统中央的桶鼓座 [P] 和 [Q] 的旋钮 (带有标记)。如图 12-(a) 所示移动桶鼓座。然后拧紧旋钮并固定桶鼓座 [P] 和 [Q] 的位置。
3 松开右侧桶鼓座 [R] 的旋钮 (以 ↑ 标记显示)。如图 12-(b) 所示向内移动桶鼓座。拧紧旋钮并将桶鼓座牢牢固定在稍稍朝下的位置。

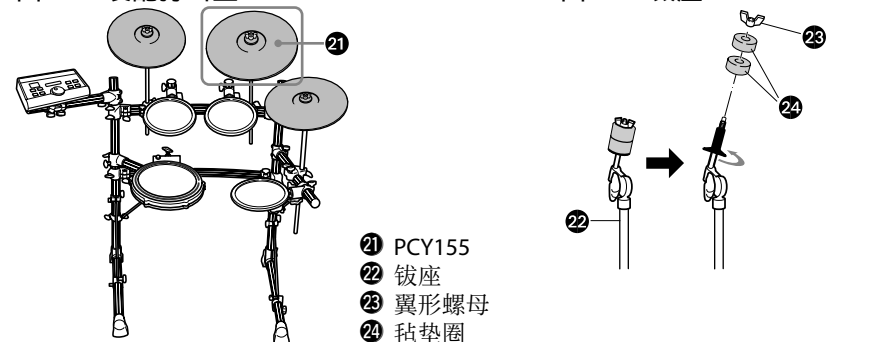
图 13: 桶鼓座和桶鼓垫



将 PCY135 和 PCY155 (钹垫) 安装到支架系统上

图 14: 装配打击垫 - 3

图 15: 钹座 - 1



1 参见图 15。
从钹座 (22) 上拆下翼形螺母 (26) 和 2 个毡垫圈 (24)。然后逆时针旋转黑色塑料部件, 并将其拆下。

图 16: 钹座 - 2

图 17: 钹座 - 3

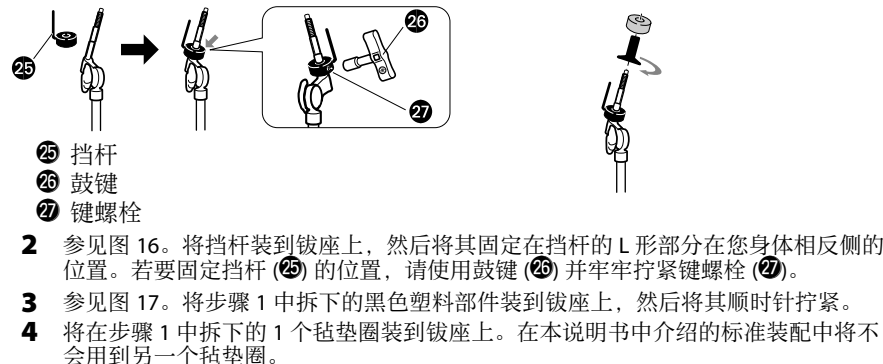
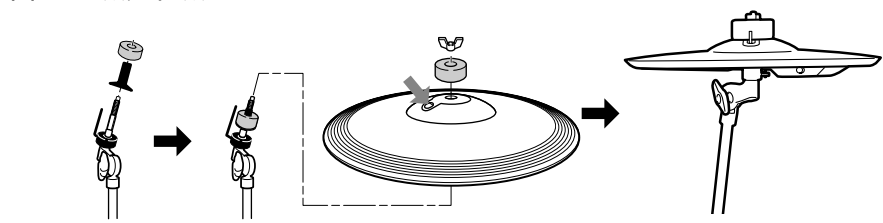


图 18: 钹座和钹垫

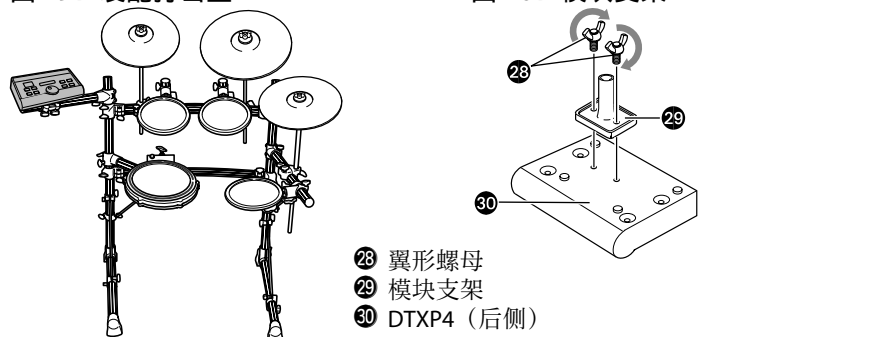


5 参见图 18。将挡杆的 L 形部件的端部插入钹垫上的椭圆形孔 (以标记显示), 将钹垫装到钹座上。
* 钹垫 PCY135 与真实踩镲垫 RHH135 的外形很相似。请查看背面的部件编号。
6 将附带的大孔径圆形毡垫装到钹座上, 然后安装在步骤 1 中拆下的翼形螺母并拧紧。转动翼形螺母直到您确认已固定了钹垫为止。钹垫的设计为, 即使牢固拧紧了翼形螺母, 敲击钹垫表面时钹垫也会摇晃。

安装 DTXP4 (触发模块)

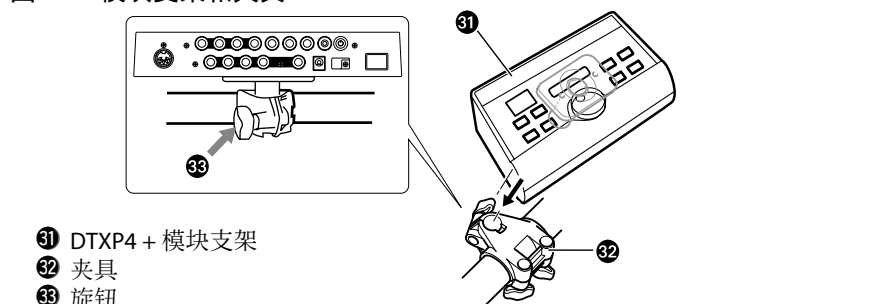
图 19: 装配打击垫 - 4

图 20: 模块支架



1 使用翼形螺母 (28) 将模块支架 (29) 安装到 DTXP4 (30) 后侧。

图 21: 模块支架和夹具

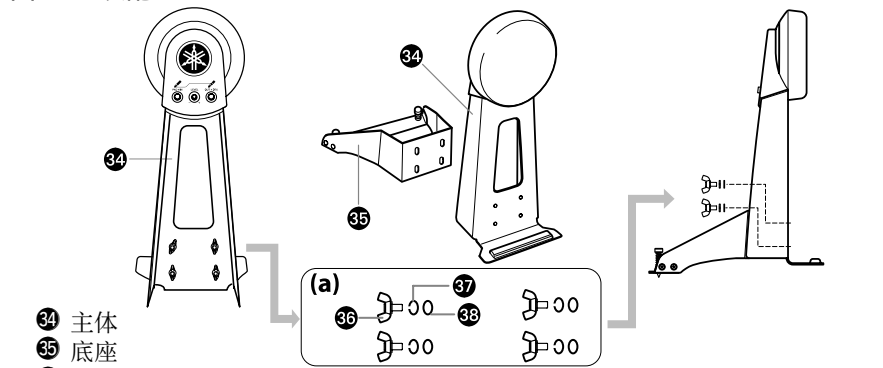


2 将模块支架 (31) 安装到夹具 (32) 上。拧紧旋钮 (33) 并固定位置。

装配 KP65 (大鼓垫)

1 如果没有地垫 (另售), 则可在地板上放一张硬纸板以防刮伤地板。

图 22: 装配 KP65

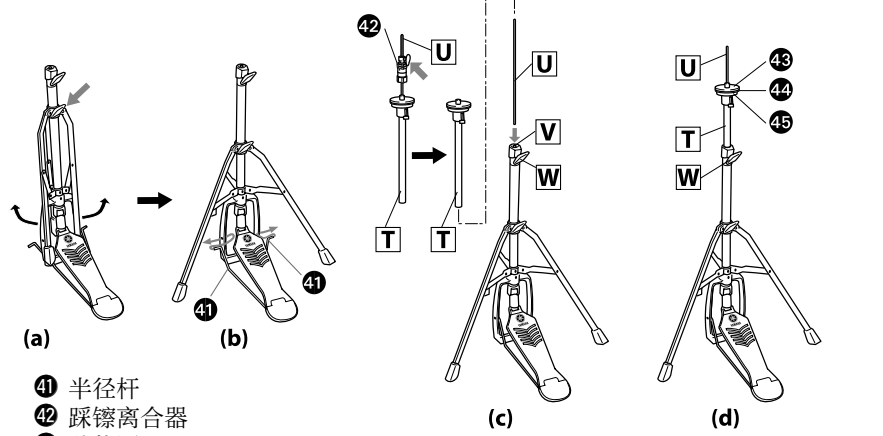


2 从主体 (34) 上拆下翼形螺栓 (36)、弹簧垫圈 (37) 和垫圈 (38), 然后按照拆卸顺序将 4 个部件放在附近。
* 如果翼形螺栓、弹簧垫圈和 / 或垫圈各自分开, 则请将其按照图 22-(a) 那样放置。
3 将底座 (35) 装到主体 (34) 上, 然后使用在步骤 2 中拆下来的翼形螺栓、弹簧垫圈和垫圈进行安装。

装配 HS650A (踩镲架)

1 如果没有地垫 (另售), 则可在地板上放一张硬纸板以防刮伤地板。

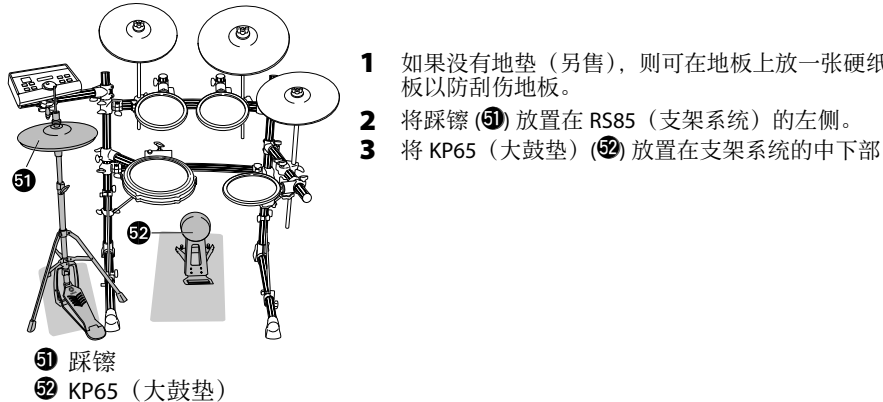
图 23: 装配 HS650A



2 松开踩镲架的翼形螺栓 (在图 23-(a) 中以标记显示)。
3 展开踩镲架的三脚架部分的支脚, 直到其站稳。拧紧在步骤 2 中松开的翼形螺栓。
4 如图 23-(b) 所示将半径杆 (41) 插入框架的孔中。
5 松开踩镲离合器的翼形螺栓 (在图 23-(c) 中以标记显示)。
* 在本说明书中介绍的标准装配中不会用到踩镲离合器。请使用 RHH135 附带的踩镲离合器。
6 从管子 [T] 中拉出踩镲轴 [U]。
7 如图 23-(c) 所示将在步骤 6 中拆下来的踩镲轴 [U] 插入螺母 [V]。
8 从上方将管子 [T] 插入踩镲轴 [U]。将翼形螺栓 [W] 拧紧, 使得钹撑板位于踩镲轴 [U] 的中央区域。
9 拆下安装在钹支撑件上方的毡垫圈 (43) 和钹撑板 (44)。在本说明书中介绍的标准装配中不会用到上述部件。
10 安装真实踩镲垫 RHH135。
* 有关下一步骤, 请参见 RHH135 使用说明书中的“安装”。

安装踩镲和 KP65 (大鼓垫)

图 24: 踩镲和 KP65



5 将打击垫连接到触发模块

用 9 通道蛇形电缆将打击垫的输出插孔连接至触发模块的输入插孔。

图 25: DTXP4 (后面板)

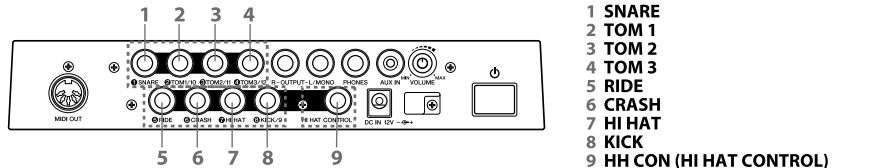
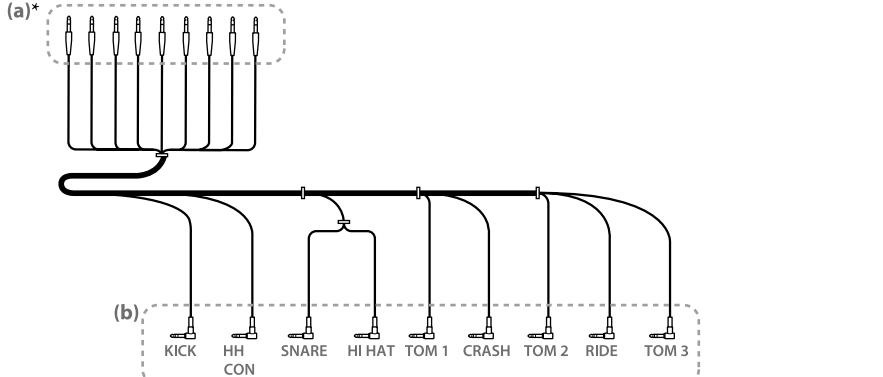
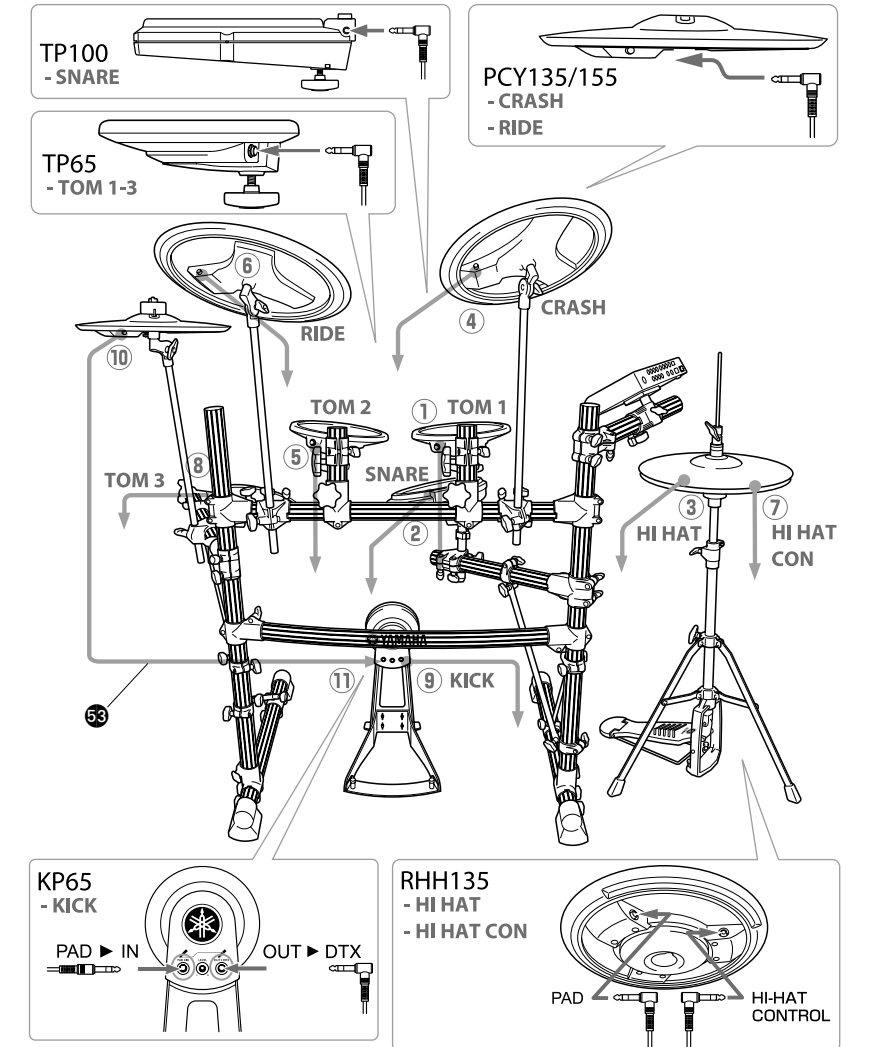


图 26: 9 通道蛇形电缆



* 每个直型插头上都带有连接哪个输入插孔的标贴。
1 将 9 通道蛇形电缆的直型插头 (图 26-(a)) 插入触发模块后面板上的输入插孔。对于标准装配, 根据各标贴上的指示将直型插头连接至输入插孔。

图 27: 标准连接图

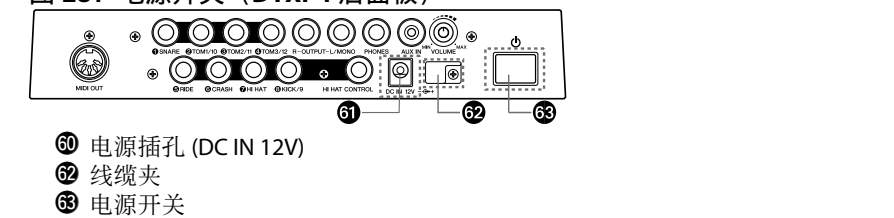


5 立体声拾音电缆
2 将 9 通道蛇形电缆的 L 型插头 (图 26-(b)) 插入各相应打击垫。建议您按照如图 27 所示那样按照数字 ① 到 ⑨ 的顺序连接电缆 (从最短电缆到最长电缆)。
3 将立体声拾音电缆的 L 型插头端插入钹垫 PCY135 (图 27 中的 ⑩)。将立体声拾音电缆的直型插头插入大鼓垫 KP65 (⑪) 的 PAD IN 插孔。

6 连接电源

将交流电源适配器连接到 DTXP4。

图 28: 电源开关 (DTXP4 后面板)



1 务必关闭电源 (待机 / 开机开关 (35) 设定为待机位置 (■))。
2 安装交流电源适配器以连接电源。将直流插头插入电源插孔 (31) 并将电缆卷绕在线缆夹 (32) 上以防直插头掉落。

图 29: 线缆夹 (DTXP4 后面板)

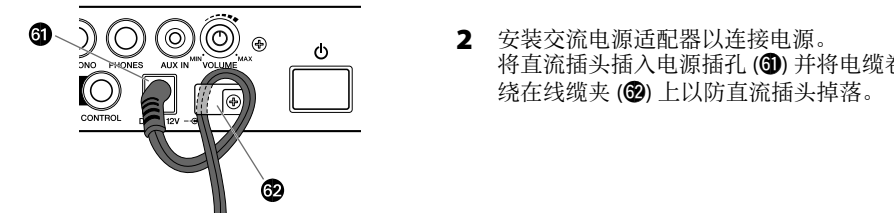
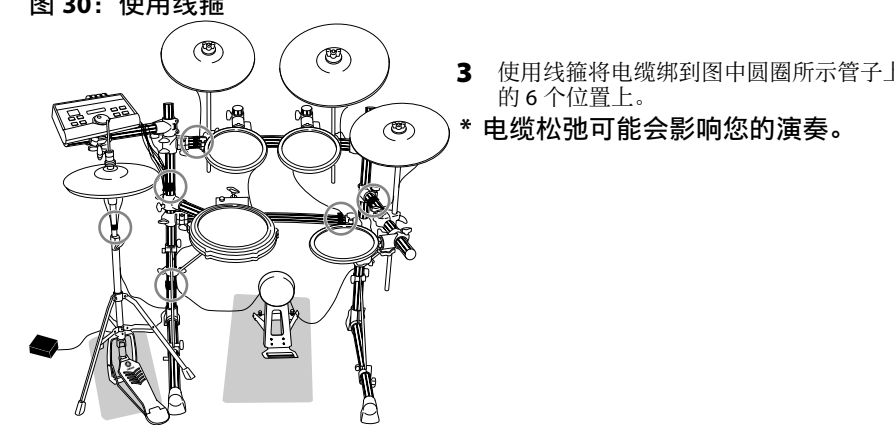


图 30: 使用线箍



3 使用线箍将电缆绑到图中圆圈所示管子上的 6 个位置上。
* 电缆松弛可能会影响您的演奏。

装配即告完成。

* 若要查看实际的声音, 请在打开本装置的电源之前, 将其连接至功放扬声器或耳机。