

PORTABLE PA SYSTEM

STAGEPAS 600i

Mode d'emploi

Introduction

Merci d'avoir acheté le système de sonorisation portable STAGEPAS 600i de Yamaha. Le STAGEPAS 600i est un système de sonorisation tout-en-un constitué de deux enceintes dédiées et d'une table de mixage amplifiée. Pour profiter pleinement de votre nouveau STAGEPAS 600i et de ses fonctions avancées, nous vous suggérons de lire attentivement le présent mode d'emploi. Gardez-le dans un endroit sûr pour vous y référer ultérieurement.

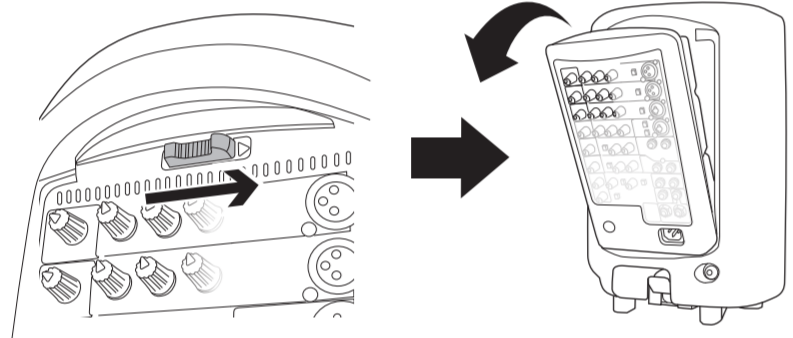
Principales caractéristiques

- Amplificateur de puissance de 600 watts, polyvalent pour toute une série d'applications de reproduction.
- Enceintes de type Bass reflex, deux voies, de 25 cm (10") pour un son puissant de haute qualité.
- Table de mixage 10 canaux avec quatre prises MIC/LINE mono et trois canaux d'entrée LINE stéréo pour prendre en charge une large gamme d'entrées.
- Effet de réverbération SPX de haute qualité de Yamaha, offrant un traitement optimal des instruments et des chants.
- Suppresseur de feedback, qui coupe et empêche automatiquement tout feedback non souhaité.
- Connecteur USB pour une connexion numérique pratique avec un iPod/iPhone, possibilité de chargement de l'appareil.
- Égaliseur à trois bandes indépendant sur chaque canal pour le réglage de la tonalité et le contrôle du son.

Guide de démarrage rapide

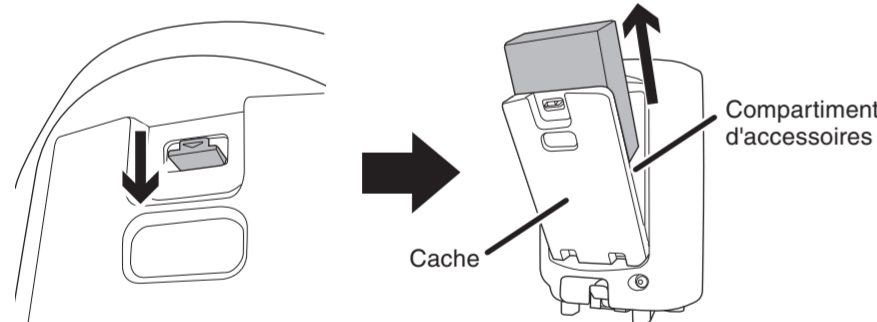
Connexion des enceintes et de la table de mixage

- 1 **Faites glisser le commutateur de verrouillage de la table de mixage dans le sens indiqué par la flèche (ci-dessous), puis retirez la table de l'enceinte.**



- 2 **Ouvrez le cache fixé sur l'autre enceinte, puis retirez la boîte du compartiment d'accessoires.**

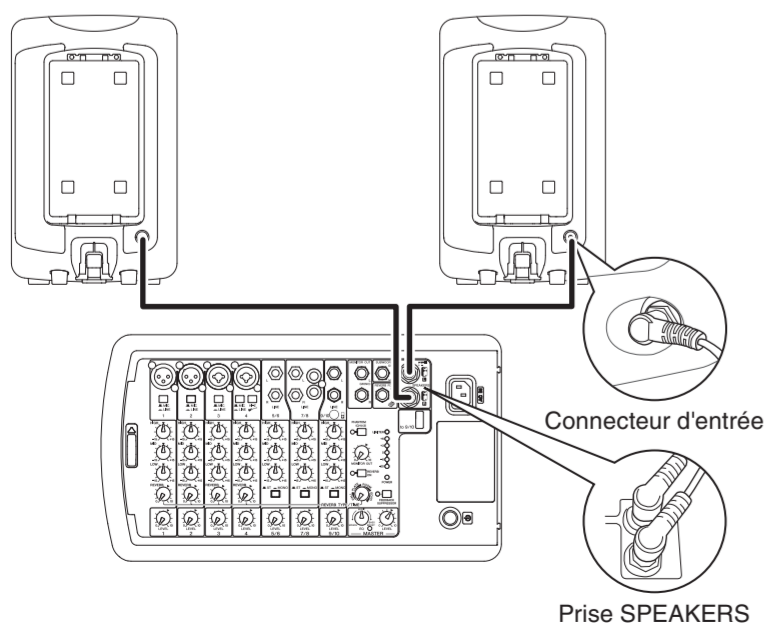
Deux câbles d'enceinte et un cordon d'alimentation sont fournis.



NOTE Une fois la boîte retirée, vous pouvez ranger dans le compartiment d'accessoires des accessoires, tels que le cordon d'alimentation fourni, les câbles d'enceinte, le mode d'emploi (ce document) et un microphone en option.

- 3 **Connectez les enceintes à la table de mixage.**

Connectez la prise SPEAKERS de la table de mixage au connecteur d'entrée des enceintes à l'aide des câbles fournis. Comme indiqué dans l'illustration ci-dessous, veillez à insérer complètement les câbles d'enceinte jusqu'à ce qu'ils s'emboîtent.

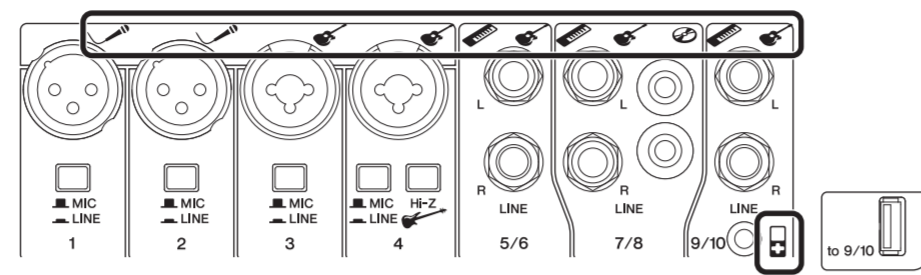


Attention Utilisez uniquement les câbles d'enceinte fournis. L'utilisation d'autres câbles risquerait d'entraîner une production de chaleur ou un court-circuit.

Connexion des microphones, instruments et appareils audio à la table de mixage

- 4 **Connectez les appareils de votre choix, tels qu'un microphone ou un instrument, au connecteur d'entrée de la table de mixage.**

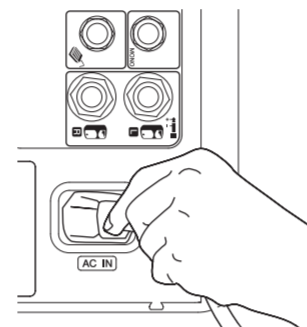
Consultez l'illustration figurant sur la table de mixage, représentée ci-dessous, et reportez-vous à l'exemple de connexion figurant sur le cache du compartiment d'accessoires.



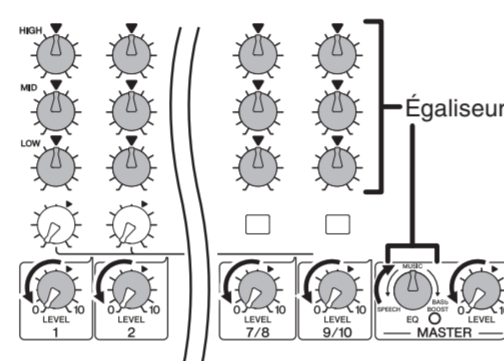
Production de son avec le système

- 5 **Branchez le cordon d'alimentation fourni.**

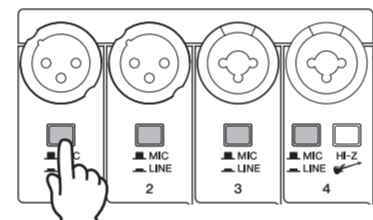
Commencez par le brancher au connecteur AC IN de la table de mixage, puis insérez-le dans une prise secteur.



- 6 **Réglez les commandes LEVEL (boutons blancs) et la commande MASTER LEVEL (bouton rouge) de la table de mixage au minimum (sur zéro). Réglez également les commandes de l'égaliseur (boutons verts) au centre « V » ou sur la position « MUSIC ».**

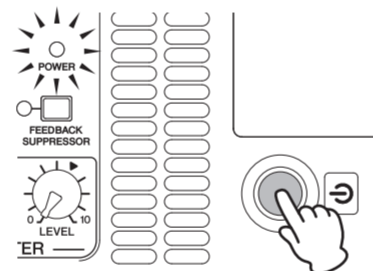


- 7 **Réglez le commutateur MIC/LINE sur la position MIC (M) pour la connexion du microphone, et en position LINE (L) pour le branchement d'un instrument ou d'un appareil audio.**

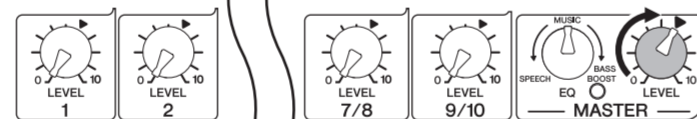


- 8 **Mettez sous tension la source sonore connectée (le cas échéant), puis la table de mixage.**

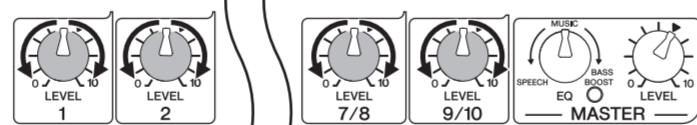
La diode POWER s'allume.



- 9 **Réglez la commande MASTER LEVEL sur la position « V ».**



- 10 **Lorsque vous jouez d'un instrument ou chantez dans le microphone, réglez le volume à l'aide de la commande LEVEL du canal correspondant.**



- 11 **Utilisez la commande MASTER LEVEL pour régler le volume global.**

Si le son et le volume vous semblent appropriés, le réglage est terminé. Dans le cas contraire, consultez la liste de contrôle dans la section « Dépannage » à l'arrière de ce document.

NOTE Pour éviter que l'enceinte n'émette un son fort inattendu, mettez d'abord la table de mixage hors tension, ensuite la source sonore connectée (telle qu'un instrument ou un appareil audio).

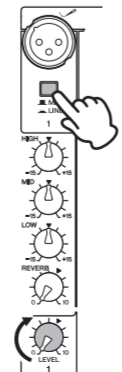
Réglages de volume optimaux

Le volume est trop fort

Réglez la commande LEVEL sur la position minimum (zéro). Réglez le commutateur MIC/LINE sur la position LINE (L), puis tournez progressivement la commande LEVEL sur le volume souhaité.

Le son est trop faible

Réglez la commande LEVEL sur la position minimum (zéro). Réglez le commutateur MIC/LINE sur la position MIC (M), puis tournez progressivement la commande LEVEL sur le volume souhaité.



Application de l'effet de réverbération

Le STAGEPAS 600i intègre un processeur de réverbération appartenant à la même classe que notre célèbre série de processeurs d'effet SPX. Cet effet de réverbération vous permet de simuler l'acoustique de divers environnements de représentation, tels que des salles de concert et des petits clubs, et ajoute une ambiance chaleureuse, naturelle à vos chants ou instruments.

- 1 **Appuyez sur le commutateur REVERB pour l'activer.**

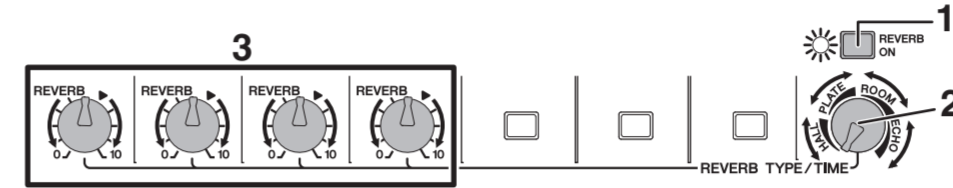
La diode s'allume lorsque REVERB est activé.

- 2 **Placez la commande REVERB TYPE/TIME sur le type de réverbération et la durée (longueur) de votre choix.**

Si vous tournez la commande vers la droite, la durée du type de réverbération sélectionné est allongée.

- 3 **Utilisez la commande REVERB pour régler le niveau de réverbération du canal correspondant.**

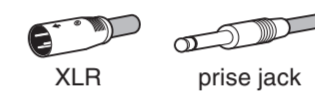
Si nécessaire, répétez les étapes 2 et 3 pour déterminer le réglage de réverbération optimal.



Commandes et fonctions de la table de mixage

- 1 **Entrées MIC/LINE (canaux 1-4)**

Elles permettent de connecter des microphones, guitares, instruments de musique électroniques ou un équipement audio. Les canaux 3 et 4 offrent des prises combinées prenant en charge les connecteurs XLR et les prises jack.



- 2 **Commutateurs MIC/LINE (canaux 1-4)**

Pour les signaux de faible intensité (tels que ceux des microphones), réglez le commutateur sur la position MIC (M). Pour les signaux de forte intensité (instruments de musique électroniques et matériel audio), réglez le commutateur sur la position LINE (L).

- 3 **Sélecteur HI-Z (canal 4)**

Ce commutateur est utilisé lorsque vous connectez un appareil directement à la table de mixage sans boîte de direct. Il peut s'agir par exemple d'instruments avec éléments passifs, comme une guitare acoustique/électrique ou une basse électrique sans batterie. Cette fonction n'est efficace que pour entrée jack.

- 4 **Connecteurs d'entrée (stéréo) LINE (canaux 5/6, 7/8 et 9/10)**

Permet de connecter des appareils de type ligne tels que des instruments électroniques, des guitares électroacoustiques, des lecteurs de CD et des lecteurs audio portables. Ces connecteurs prennent en charge les mini-prises stéréo, prises jack et à broche de type RCA.



NOTE Pour l'entrée du canal 7/8, si les connecteurs à broche de type RCA et les prises jack sont utilisés simultanément, la prise jack est prioritaire. Pour l'entrée du canal 9/10, si les mini-prises stéréo et prises jack sont utilisées simultanément, la mini-prise est prioritaire. Le signal provenant de l'appareil connecté à une autre prise est coupé. Les signaux musicaux de l'iPod/iPhone (P) sont toujours mixés vers les canaux 9/10.

- 12 **Commandes Equalizer (HIGH, MID, LOW)**

Cet égaliseur à trois bandes de fréquences règle les bandes de fréquences HIGH, MID et LOW du canal. Si la commande est placée en position « V », une réponse uniforme se produit au niveau de la bande correspondante. Si vous tournez la commande dans le sens des aiguilles d'une montre, le volume de la bande sélectionnée augmente. En cas de larsen, tournez la commande légèrement en arrière.

- 13 **Commutateur/diode REVERB**

Lorsque ce commutateur est allumé, la diode s'allume, indiquant que vous pouvez appliquer l'effet de réverbération. Ce commutateur est éteint lorsque vous allumez la table de mixage. (À la différence des autres commutateurs, celui-ci ne peut être verrouillé.)

- 14 **Commande REVERB TYPE/TIME**

Détermine le type de réverbération et sa longueur. Si vous tournez la commande vers la droite, la durée du type de réverbération sélectionné est allongée.

HALL : Réverbération simulant un grand espace, comme une salle de concert.

PLATE : Réverbération simulant un instrument à réverbération de plaque métallique, en produisant un son plus net et plus clair.

ROOM : Simulation de l'acoustique d'une petite salle.

ECHO : Effet Echo pour le chant.

- 15 **Commandes REVERB (canaux 1-4)**

Détermine le degré de réverbération de chaque canal lorsque le commutateur REVERB (13) est activé.

- 16 **Commutateurs ST/MONO (canaux 5/6, 7/8 et 9/10)**

Si vous réglez ce commutateur sur ST (STEREO) (M), les signaux des canaux L et R seront affectés aux enceintes gauche et droite, qui produiront chaque signal. Si vous le réglez sur MONO (L), la sortie des différentes sources L et R sera mixée et le même signal sera émis par les deux enceintes, gauche et droite. Pour les claviers dotés d'une sortie mono, les guitares ou toute autre source non stéréo, si le commutateur est réglé sur MONO, les canaux stéréo peuvent être facilement utilisés en tant que canaux mono multiples.

- 17 **Indicateur LEVEL**

L'indicateur LEVEL indique le niveau du signal de sortie des connecteurs SPEAKERS L/R.

Attention

Si le volume est élevé, la diode LIMITER clignote en continu, la section de l'amplificateur de puissance interne est saturée et risque de ne plus fonctionner correctement. Réduisez le niveau de sortie à l'aide de la commande MASTER LEVEL de sorte que le voyant ne clignote que brièvement sur les crêtes transitoires les plus élevées.

- 18 **Diode POWER**

Cette diode s'allume lorsque l'appareil est allumé à l'aide de l'interrupteur d'alimentation.

- 19 **Commutateur/diode FEEDBACK SUPPRESSOR**

Lorsque ce commutateur est allumé, la diode s'allume, indiquant que le larsen est automatiquement supprimé. (Un filtre d'absorption à sept bandes est utilisé. Lorsque ce commutateur ou l'interrupteur d'alimentation est éteint, le filtre d'absorption est réinitialisé.)

- 5 **Prises MONITOR OUT**

Elles permettent la connexion à une enceinte amplifiée en vue d'effectuer des contrôles, ainsi que l'envoi d'un mixage des signaux depuis les canaux 1 à 9/10. Vous pouvez régler le niveau de sortie à l'aide de la commande MONITOR OUT (11). Si vous n'utilisez que la prise L (MONO), les signaux des canaux L et R sont mixés et produits.

- 6 **Prise SUBWOOFER OUT**

Elle permet la connexion à un caisson de basses amplifié et la production d'un signal mono. Si cette prise est utilisée, les basses fréquences inférieures à 120 Hz vers les prises SPEAKERS L/R seront coupées. Le niveau de sortie est lié à celui de la commande MASTER LEVEL (22).

- 7 **Prise REVERB FOOT SW**

Elle permet la connexion à une pédale, telle que la Yamaha FC5, idéale pour les joueurs en solo, car il est possible d'activer et de désactiver l'effet de réverbération à l'aide du pied.

- 8 **Connecteurs SPEAKERS L/R**

Utilisez les câbles d'enceinte fournis pour connecter les enceintes dédiées.

- 9 **Connecteur USB**

Connectez votre iPod/iPhone à l'aide d'un câble USB pour lire de la musique et recharger l'appareil. Utilisez la commande LEVEL des canaux 9/10 pour régler le volume, étant donné que les signaux de musique sont mixés vers ces canaux. Ce connecteur fournit une puissance de 5 V à l'appareil USB connecté. Ce connecteur ne prend pas en charge la lecture numérique de périphériques USB autres que l'iPod/iPhone. Pour lire ce type de périphérique, utilisez des connecteurs à broche RCA ou mini stéréo appropriés.

Attention
• Utilisez un câble USB de connexion à la station d'accueil Apple d'origine pour connecter l'iPod/iPhone.
• N'utilisez pas de prise USB.

NOTE Si vous connectez un iPhone, les appels ou les courriers électroniques entrants peuvent produire un son de notification. Pour éviter cela, nous vous recommandons d'activer le « mode Avion » de votre iPhone.

- 10 **Commutateur/diode PHANTOM (CH1/2)**

Lorsque ce commutateur est activé, la diode s'allume, indiquant que l'alimentation dérivée est disponible pour les canaux 1 et 2. Activez ce commutateur pour alimenter les microphones à condensateur ou un boîtier direct.

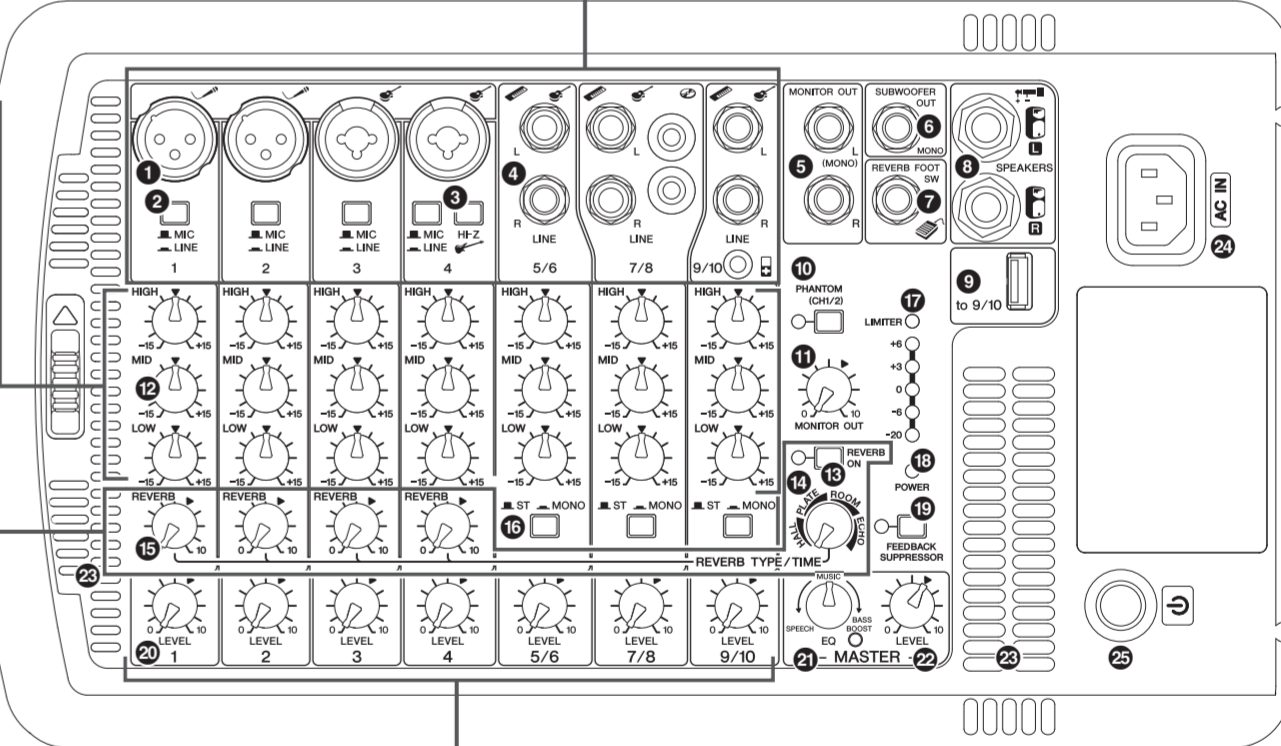
Attention

Respectez les recommandations importantes suivantes afin d'éviter les bruits intempestifs et tout dommage éventuel occasionné aux appareils externes et à l'unité lorsque vous utilisez ce commutateur.

- Veillez à désactiver ce commutateur si vous n'avez pas besoin d'alimentation dérivée ou si vous connectez un appareil qui ne prend pas en charge ce type d'alimentation vers le canal 1 ou 2.
- Ne connectez ni ne déconnectez un câble branché sur les canaux 1 et 2 lorsque ce commutateur est activé.
- Tournez la commande LEVEL des canaux 1 et 2 au minimum avant d'utiliser ce commutateur.

- 11 **Commande MONITOR OUT**

Détermine la sortie du niveau de signal des prises MONITOR OUT (5). La commande MASTER LEVEL n'affecte pas le signal MONITOR OUT.



- 20 **Commandes LEVEL**

Utilisez ces commandes pour régler le volume pour chaque canal. Pour réduire le bruit, réglez toutes les commandes LEVEL des canaux non utilisés au minimum.

- 21 **Commande MASTER EQ**

Cette commande permet d'ajuster la balance des fréquences du son d'ensemble. La valeur centrale « MUSIC » est un réglage de base et, si vous tournez la commande dans le sens inverse des aiguilles d'une montre, le réglage est optimal pour la parole, les basses fréquences non nécessaires étant coupées. Si vous tournez la commande dans le sens des aiguilles d'une montre, le réglage est optimal pour le playback des sources sonores, étant donné que la plage des basses fréquences est accentuée. Si vous tournez davantage la commande dans le sens des aiguilles d'une montre, la diode s'allume, indiquant que la fonction Bass Boost est activée, renforçant davantage les graves.

- 22 **Commande MASTER LEVEL**

Détermine le volume de sortie du signal des connecteurs SPEAKERS L/R. Cette commande permet de régler le volume d'ensemble sans changer la balance relative de volume entre les différents canaux.

- 23 **Orifices d'aération**

Il s'agit des orifices d'aération du ventilateur de refroidissement situé à l'intérieur de la table de mixage. Ne les obstruez pas en cours d'utilisation.

- 24 **Connecteur AC IN**

Branchez ici le cordon d'alimentation fourni.

- 25 **Interrupteur d'alimentation**

Permet de mettre la table de mixage sous (L) et hors tension (M).

Attention

Mettez rapidement l'appareil sous puis hors tension à plusieurs reprises peut entraîner un dysfonctionnement. Après avoir mis l'appareil hors tension, attendez environ 5 secondes avant de le remettre sous tension.

