

YAMAHA SILENT SESSION DRUM™
DTXPRESS IV
标准配置 V2 装配说明书

本说明书介绍 DTXPRESS IV 标准配置 V2 的常规装配。

如图 1 所示装配部件并连接导线后，即可打开本装置的电源。

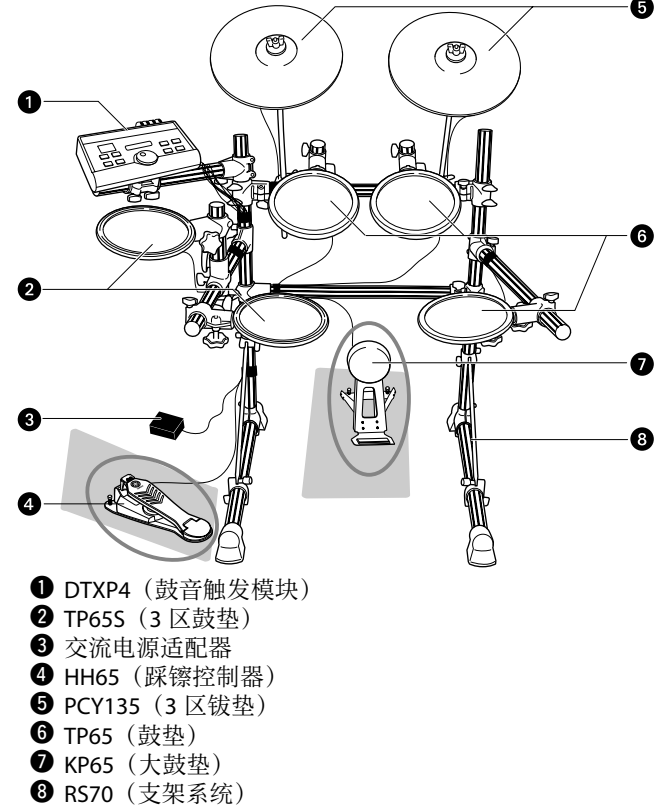
* 若要装配本装置，请确认具有下列 3 个组成部分：

- RS70 (支架系统)
- DTP4K2STD (打击垫组)
- DTXP4 (触发模块)

⚠ 在装配本装置之前，请在地上放一张地垫 (另售)。

在装配本装置之前，请在地上放一张地垫。为了防止损坏地板，也可如图 1 所示，在装配 2 个部件之前，将附带的硬纸板等放在地板上。

图 1: 常规装配



注意事项

使用前，请先阅读本装配说明书，并安全正确地使用本产品。特别对于儿童和年轻用户，父母或导师应指导儿童正确使用本装置。

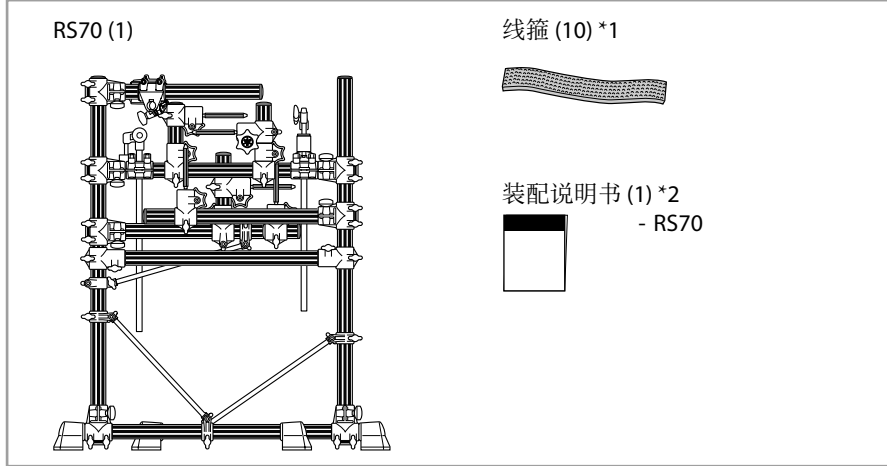
- 警告** 如果忽视本符号并不当使用设备，则可能会造成致命人身伤害或重大损失。
- ⚠ 请勿让小孩自行装配或安装本产品，否则可能会造成其人身伤害。请务必在成人的监督下装配本产品。
 - ⚠ 请当心铍座和桶鼓座的边缘。这些锐利的边缘可能会造成人身伤害。
 - ⚠ 请当心底座上的尖刺边缘。这些锐利的边缘可能会造成人身伤害。
 - ⚠ 如果将本产品与支架系统或钹架一起使用，请务必确认所有螺栓都牢固拧紧。此外，调节高度或角度时，请勿突然松开螺栓。螺栓松动可能会造成支架翻倒或部件跌落，从而导致人身伤害。
 - ⚠ 务必将本产品安放于平坦、稳定的表面上。放置在倾斜、不稳的表面或楼梯上可能会造成产品不稳或翻倒。
 - ⚠ 安装本产品时，请特别注意电缆的处理和放置。电缆放置不当可能会造成用户及他人被绊倒。
 - ⊘ 请勿改造本产品。否则可能会造成人身伤害或产品损坏 / 性能下降。
 - ⊘ 请勿坐在支架上或踩踏在支架上。否则支架可能会翻倒或被损坏，造成人身伤害。

- ⚠ **小心** 如果忽视本符号并不当使用设备，则可能会对使用设备的人造成危险或伤害，且可能会导致财产损失。
- ⚠ 调节夹具时，请当心您的手指。手指可能会被夹到，造成人身伤害。
 - ⚠ 在连接或断开电缆连接时，请务必握住插头，而不是电缆。此外，切勿将任何沉重或锐利的物件放置在电缆上。对电缆用力过大可能会造成电缆损坏，如电线被切断等。
 - ⊘ 请勿踩踏或将重物放置在本产品上。否则可能会造成其损坏。
 - ⚠ 请当心管端周围、管内侧以及螺钉头。金属屑等可能会损伤手指。
 - ⊘ 请勿将您的手或脚放在踏板或脚踏开关下面。手指可能会被夹到，造成人身伤害。
 - ⊘ 请勿将本产品放在极端高温 (直射阳光下、取暖器附近、在封闭的汽车内等) 或高湿 (浴室、下雨天的室外等) 的地方或在高温高湿条件下使用。否则可能会造成本产品变形、褪色、损坏或性能下降。
 - ⊘ 清洁本产品时，请勿使用汽油、稀释剂或酒精，否则可能会造成其褪色或变形。请用软布或彻底拧干的湿布进行擦拭。如果本产品脏或粘有粘性物，请使用蘸有中性洗涤剂的布，然后用彻底拧干的湿布去除任何残留的洗涤剂。也要特别注意不要让水或洗涤剂接触到本产品使用的缓冲材料，否则可能会造成产品性能下降。
 - ⊘ 请勿将声学鼓装到电子鼓架上。夹具可能会损坏，且鼓可能会跌落，造成人身伤害。

1 查看 RS70 的包装内容

打开 RS70 (支架系统) 的包装并确认里面的内容。

图 2: RS70 (支架系统)



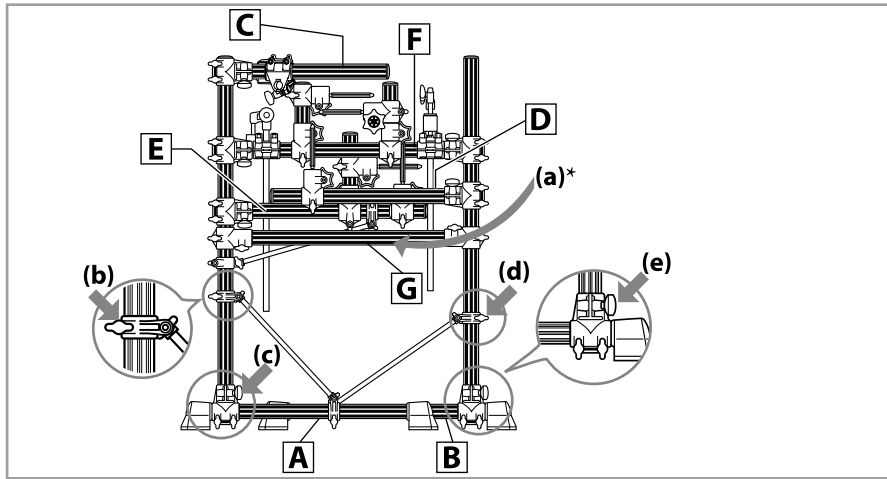
*1 按照“⑥ 连接电源”的说明用线箍将电缆扎到管子上。(附带备用线箍。) *2 非本说明书。

2 装配支架系统

- 1 从包装中取出支架系统，然后取出所有缓冲材料。在装配支架系统时，拿掉管子上的气泡衬垫包装。

⚠ 管端可能会伤到您的手指。

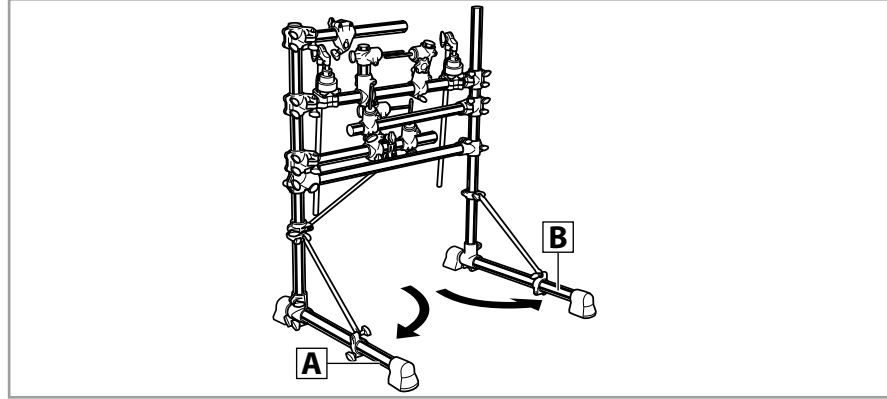
图 3: 支架装配 - 1



*G 管上的 YAMAHA 标志朝着反向侧。

- 2 参见图 3。安装支架系统，使管子 G 上的 YAMAHA 标志标贴 (a) 朝着与您身体方向相反的方向。用右手撑着支架系统，然后松开 2 个旋钮 (b) 和左侧的 (c)。

图 4: 支架装配 - 2



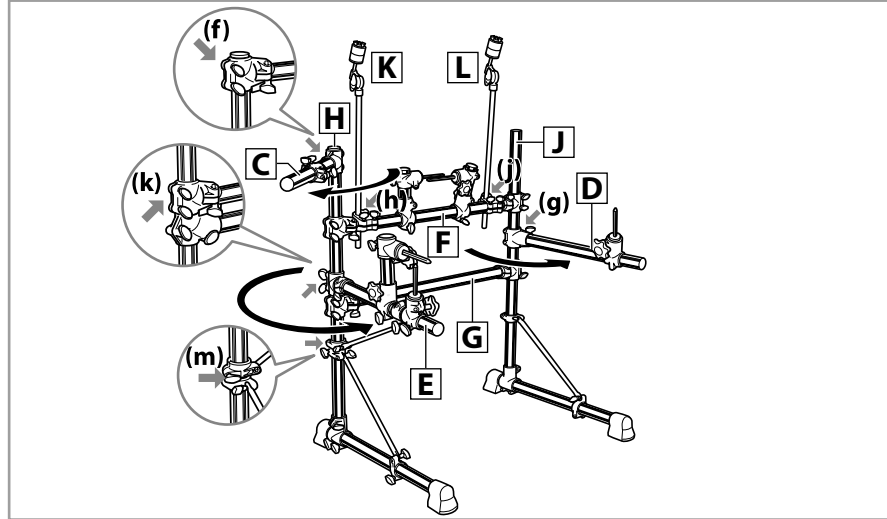
- 3 参见图 4。顺时针移动左侧的支脚 (管子 A)，直到其与带有 YAMAHA 标志标贴的管子呈 90 度。拧紧在步骤 2 中松开的 2 个旋钮，然后固定管子 A 的位置。

- 4 再次参见图 3。松开右侧的 2 个旋钮 (d) 和 (e)。

- 5 再次参见图 4。逆时针移动右侧的支脚 (管子 B) 直到其与管子 A 平行。拧紧在步骤 4 中松开的 2 个旋钮，然后固定管子 B 的位置。

* 按照下列步骤，请先松开旋钮，确定管子位置，然后拧紧旋钮。请注意在拧紧旋钮时不要用力过度。为了获得更好的效果，请在装配完成后，用旋钮对本装置的各部件进行微调。

图 5: 支架装配 - 3



- 6 参见图 5。松开与管座 C 一条直线上的 2 个旋钮 (在左上侧的 (f))，然后顺时针将管子 C 稍稍向外移动。拧紧松开的 2 个旋钮，然后固定管子 C 的位置。

- 7 松开与管座 D 一条直线上的 2 个旋钮 (中央右侧的 (g))。逆时针移动管子 D，直到其与带有 YAMAHA 标志的管子呈约 90 度。拧紧松开的 2 个旋钮，然后固定管子 D 的位置。

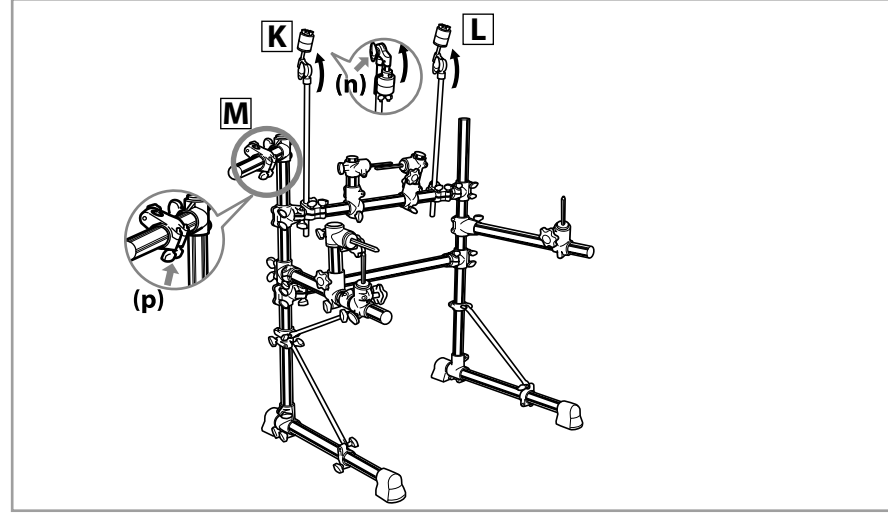
- 8 松开左右侧的铍座 K 和 L 的旋钮 (h) 和 (j) (在管子 F 的相反侧的以 ⚠ 标记的地方)，然后将铍座垂直向上拉起到图上所示的高度。拧紧松开的旋钮，然后固定铍座的位置。

- 9 松开与管座 E 在一条直线上的 2 个旋钮 (中央左侧的 (k)) 以及细管支撑管 E 的旋钮 (左下方的 (m))。将管子 E 绕着垂直管 H 逆时针移动，直到其与带有 YAMAHA 标志的管子呈约 90 度。拧紧松开的 3 个旋钮，然后固定管子 E 以及细支撑管的位置。

⚠ 务必逆时针移动管子 E。如果顺时针移动管子，则细管可能会碰撞并弯折。

- 10 查看整个支架系统是否稳固。握住垂直管 H 和 J 的上部，然后进行摇晃。如果支架系统不稳固，则重新拧紧在步骤 2-5 中已拧紧的旋钮。

图 6: 支架装配 - 4



- 11 参见图 6。松开铍座 K 的翼形螺栓 (n)，然后安装铍座的上部。拧紧松开的翼形螺栓，然后固定铍座 K 的位置。按照相同方式安装铍座 L 的上部。

- 12 松开带有触发模块附件 M 的管子上的 2 个旋钮 (p)。调节触发模块附件 M，使得在装上显示面板后，显示面板对角线方向朝外。牢牢握住触发模块附件 M，然后将其慢慢旋转。拧紧松开的 2 个旋钮，然后固定触发模块附件 M 的位置。

3 查看打击垫组和触发模块的包装内容

打开 DTP4K2STD (打击垫组) 和触发模块的包装并确认里面的内容。

图 7: 打击垫组 DTP4K2STD

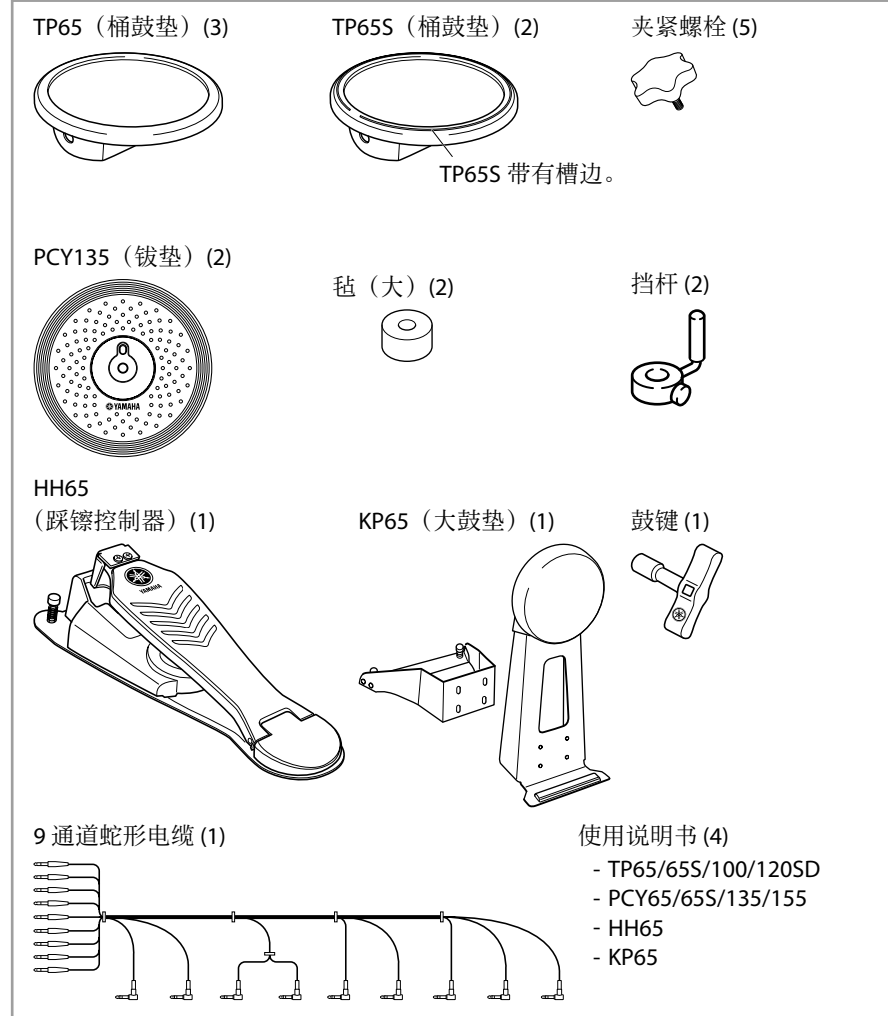


图 8: 触发模块



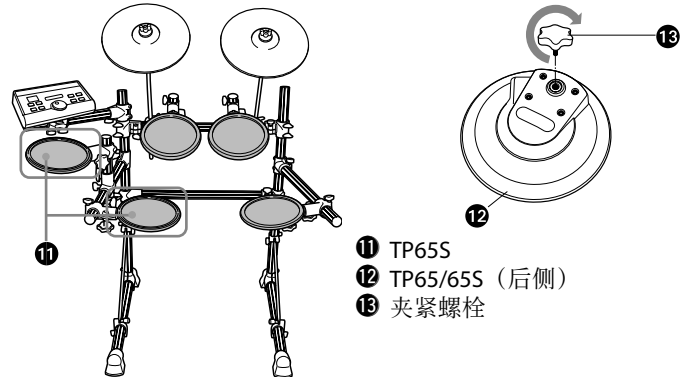
4 将打击垫和触发模块安装到支架系统上

将打击垫和触发模块安装到支架系统上。然后放置大鼓垫和踩镲。

将 TP65/65S (桶鼓垫) 安装到支架系统上

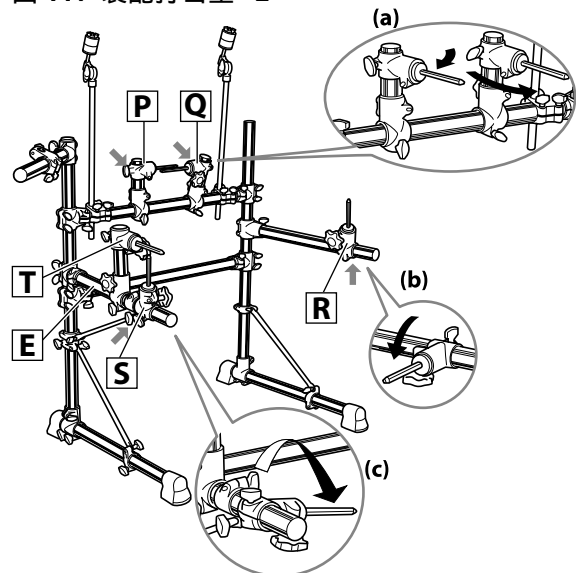
图 9: 装配打击垫 - 1

图 10: TP65/65S



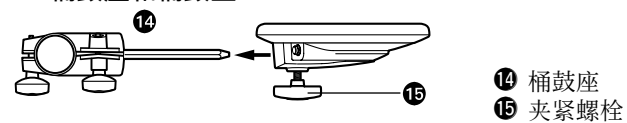
- 1 参见图 10。将夹紧螺栓 (11) 装到 TP65/65S (12) 上。然后将每个夹紧螺栓拧紧 5-6 圈。

图 11: 装配打击垫 - 2



- 2 参见图 11。松开支架系统中央的桶鼓座 [P] 和 [Q] 的旋钮 (用 ↻ 标记显示)。如图 11-(a) 所示移动桶鼓座。然后拧紧旋钮并固定桶鼓座 [P] 和 [Q] 的位置。
- 3 松开右侧桶鼓座 [R] 的旋钮 (用 ↑ 标记显示)。如图 11-(b) 所示向内移动桶鼓座。拧紧旋钮并将桶鼓座牢牢固定在稍稍朝下的位置。

图 12: 桶鼓座和桶鼓垫

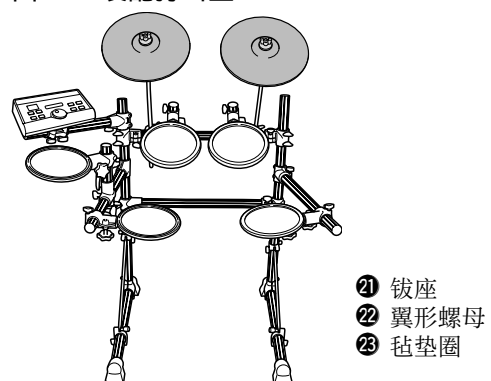


- 4 如图 12 所示, 将 TP65 (桶鼓垫) 安装到桶鼓座 [P] 上。拧紧夹紧螺栓并固定位置。
- 5 再次参见图 11。按照相同方式对支架系统中央的桶鼓座 [Q] 以及右侧的桶鼓座 [R] 重复步骤 3 和 4, 然后在各桶鼓座上安装 TP65 (桶鼓垫)。
- 6 松开左侧桶鼓座 [S] 的旋钮 (以 ↻ 标记显示)。如图 11-(c) 所示向内移动桶鼓座, 直到其比管子 [E] 稍稍向外。
- 7 将桶鼓垫 TP65S 安装到步骤 6 中安装的桶鼓座 [S] 上。拧紧夹紧螺栓并牢固安装桶鼓垫 TP65S。按照相同方法将桶鼓垫 TP65S 安装到桶鼓座 [T] (就在桶鼓座 [S] 旁边)。移动桶鼓座 [T], 直到其比管子 [E] 稍稍向外。

将 PCY135 (钹座) 安装到支架系统上

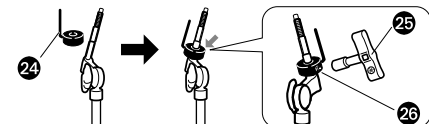
图 13: 装配打击垫 - 3

图 14: 钹座 - 1



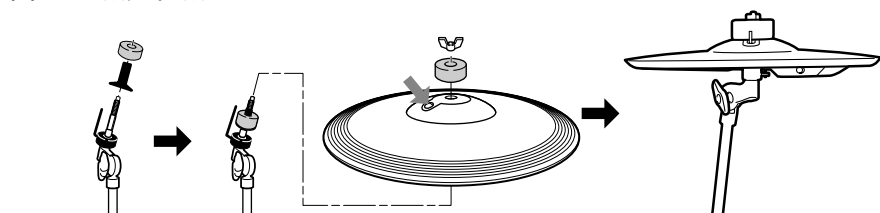
- 1 参见图 14。从钹座 (41) 上拆下翼形螺母 (43) 和 2 个毡垫圈 (45)。然后逆时针旋转黑色塑料部件, 并将其拆下。

图 15: 钹座 - 2



- 24 挡杆
- 25 鼓键
- 26 蝶形螺母
- 2 参见图 15。将挡杆装到钹座上, 然后将其固定在挡杆的 L 形部分在您身体相反侧的位置。若要固定挡杆 (24) 的位置, 请使用鼓键 (25) 并牢牢拧紧蝶形螺母 (26)。
- 3 参见图 16。将步骤 1 中拆下的黑色塑料部件装到钹座上, 然后将其顺时针拧紧。
- 4 将在步骤 1 中拆下的 1 个毡垫圈装到钹座上。在本说明书中介绍的常规装配中不会用到另一个毡垫圈。

图 17: 钹座和钹垫

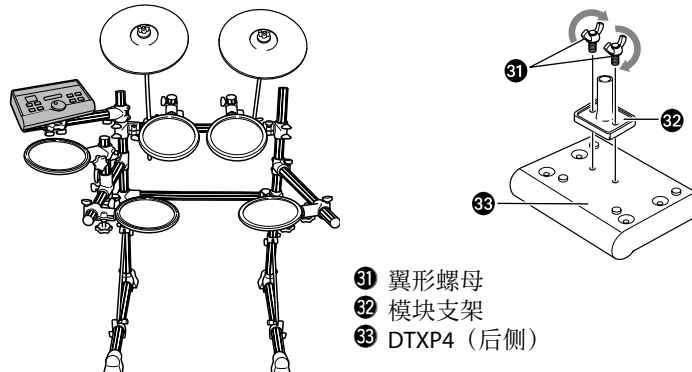


- 5 参见图 17。将挡杆的 L 形部件的端部插入钹垫上的椭圆形孔 (以 ↻ 标记显示), 将钹垫装到钹座上。
- 6 将附带的大孔径圆形毡垫装到钹座上, 然后安装在步骤 1 中拆下的翼形螺母并拧紧。转动翼形螺母直到您确认已固定了钹垫为止。钹垫的设计为, 即使牢固固定了翼形螺母, 敲击钹垫表面时钹垫也会摇晃。

安装 DTXP4 (触发模块)

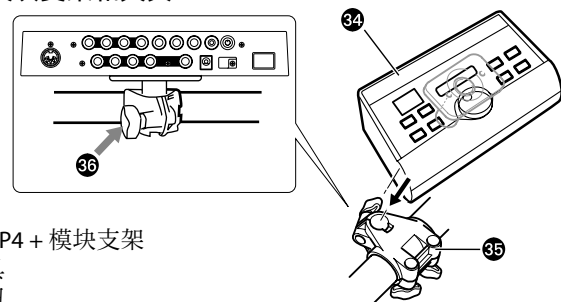
图 18: 装配打击垫 - 4

图 19: 模块支架



- 1 使用翼形螺母 (35) 将模块支架 (34) 安装到 DTXP4 (36) 后侧。

图 20: 模块支架和夹具

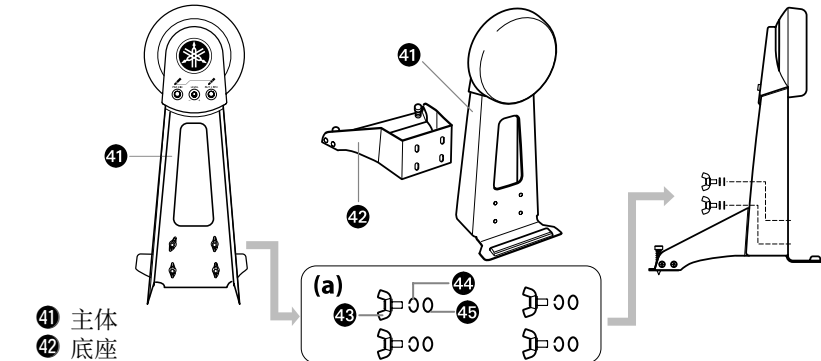


- 2 将模块支架 (34) 安装到夹具 (35) 上。拧紧旋钮 (36) 并固定位置。

装配 KP65 (大鼓垫)

- 1 如果没有地垫 (另售), 则可在地板上放一张硬纸板以防刮伤地板。

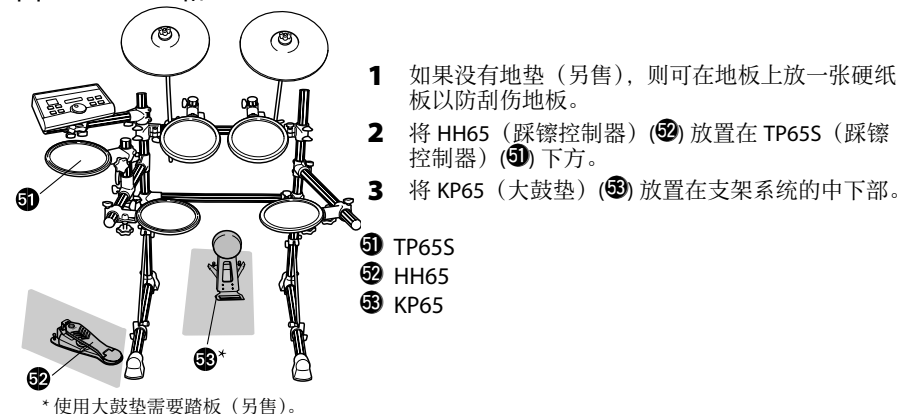
图 21: 装配 KP65



- 41 主体
- 42 底座
- 43 翼形螺母
- 44 弹簧垫圈
- 45 垫圈
- 2 从主体 (41) 上拆下翼形螺母 (43)、弹簧垫圈 (44) 和垫圈 (45), 然后按照拆卸顺序将 4 个部件放在附近。
* 如果翼形螺母、弹簧垫圈和 / 或垫圈各自分开, 则请将其按照图 21-(a) 那样放置。
- 3 将底座 (42) 装到主体 (41) 上, 然后使用在步骤 2 中拆下来的翼形螺母、弹簧垫圈和垫圈进行安装。

安装 HH65 (踩镲控制器) 和 KP65 (大鼓垫)

图 22: HH65 和 KP65



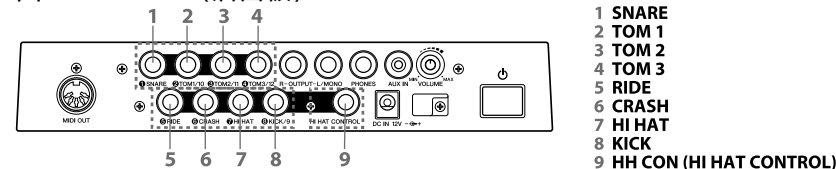
- 1 如果没有地垫 (另售), 则可在地板上放一张硬纸板以防刮伤地板。
- 2 将 HH65 (踩镲控制器) (51) 放置在 TP65S (踩镲控制器) (52) 下方。
- 3 将 KP65 (大鼓垫) (53) 放置在支架系统的中下部。

- 51 TP65S
- 52 HH65
- 53 KP65

5 将打击垫连接到触发模块

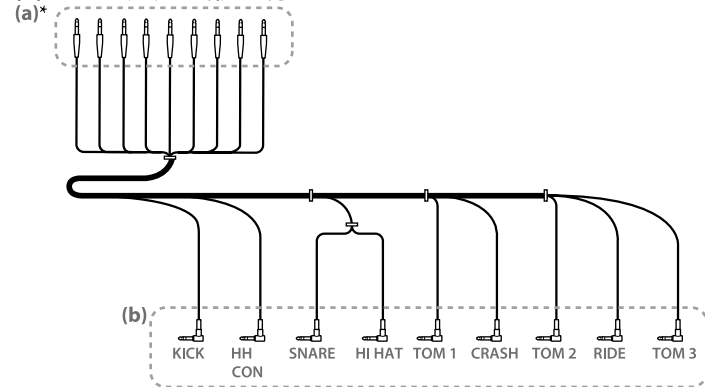
用 9 通道蛇形电缆将打击垫的输出插孔连接到触发模块的输入插孔。

图 23: DTXP4 (后面板)



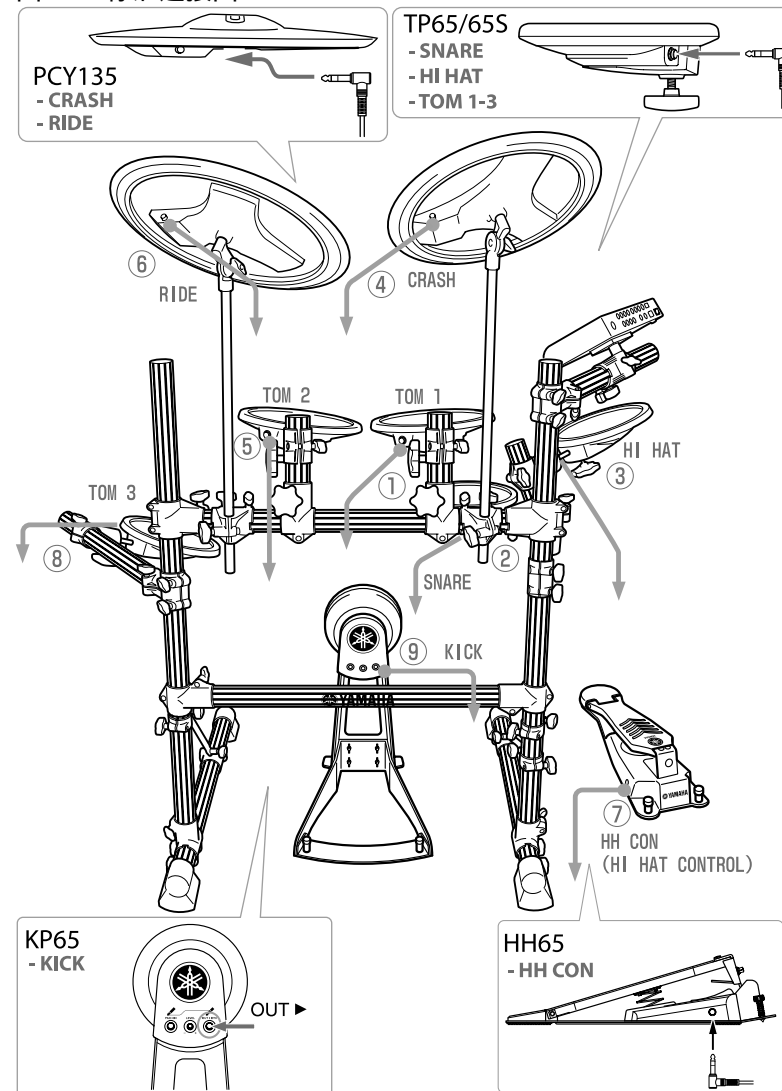
- 1 SNARE
- 2 TOM 1
- 3 TOM 2
- 4 TOM 3
- 5 RIDE
- 6 CRASH
- 7 HI HAT
- 8 KICK
- 9 HH CON (HI HAT CONTROL)

图 24: 9 通道蛇形电缆



- * 每个直型插头上都带有连接哪个输入插孔的标贴。
- 1 将 9 通道蛇形电缆的直型插头 (图 24-(a)) 插入触发模块后面板上的输入插孔。对于常规装配, 根据各标贴上的指示将直型插头连接至输入插孔。

图 25: 标准连接图

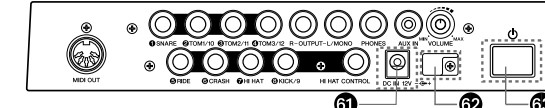


- 2 将 9 通道蛇形电缆的 L 型插头 (图 24-(b)) 插入各相应打击垫。建议您按照如图 25 所示那样按照数字 ① 到 ⑨ 的顺序连接电缆 (从最短电缆到最长电缆)。

6 连接电源

将交流电源适配器连接到 DTXP4。

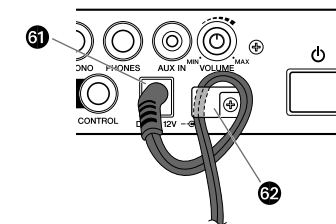
图 26: 电源开关 (DTXP4 后面板)



- 51 电源插孔 (DC IN 12V)
- 52 线缆夹
- 53 电源开关

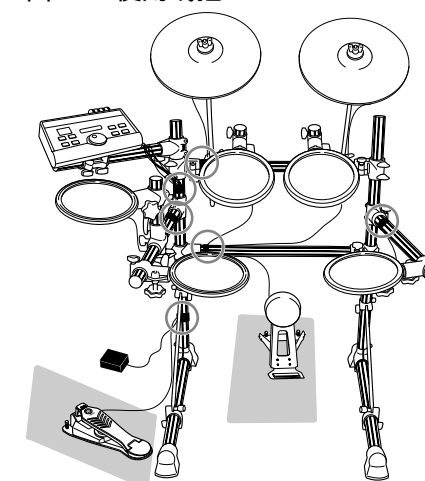
- 1 务必关闭电源 (待机 / 开机开关 (53) 设定为待机位置 (I))。

图 27: 线缆夹 (DTXP4 后面板)



- 2 安装交流电源适配器以连接电源。将直流电源插头插入电源插孔 (51) 并将电缆卷绕在线缆夹 (52) 上以防直流插头掉落。

图 28: 使用线箍



- 3 使用线箍将电缆绑到图中圆圈所示管子上的 6 个位置上。
* 电缆松弛可能会影响您的演奏。

装配即告完成。

* 若要查看实际的声音, 请在打开本装置的电源之前, 将其连接至功放扬声器或耳机。