

DTX
drums

ELECTRONIC DRUM PAD

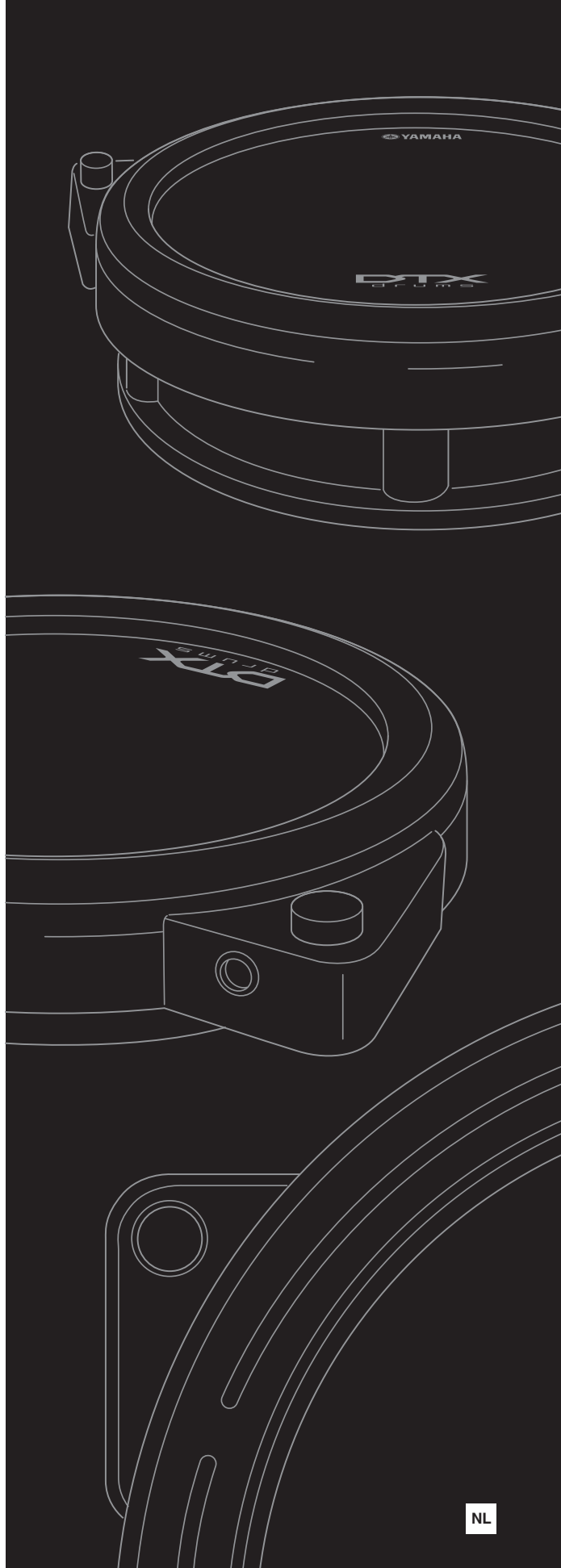
XP100T

XP100SD

XP120T

XP120SD

Gebruikershandleiding



VOORZICHTIG lees zorgvuldig de volgende opmerkingen voordat u verdergaat.

De hierna vermelde voorzorgsmaatregelen zijn bedoeld om een veilig gebruik van dit instrument te waarborgen, zonder het risico van letsel bij u of anderen of van beschadiging van eigendommen. Bovendien worden deze voorzorgsmaatregelen aangeduid met WAARSCHUWING of LET OP om de ernst en nabijheid van het gevaar voor letsel of beschadiging door verkeerd gebruik aan te geven. De vermelde aanwijzingen bij de voorzorgsmaatregelen zijn uiterst belangrijk voor het waarborgen van de veiligheid en moeten daarom volledig worden nageleefd.

Bewaar deze gebruikershandleiding na het lezen op een veilige, goed bereikbare plaats zodat u deze later opnieuw kunt raadplegen.

 LET OP	<p>Volg altijd de hierna vermelde algemene voorzorgsmaatregelen op om lichamelijk letsel bij uzelf en anderen of beschadiging van het instrument of andere eigendommen te voorkomen. Deze maatregelen houden in, maar zijn niet beperkt tot:</p>
	<ul style="list-style-type: none"> Als dit instrument wordt gebruikt met een reksysteem of een cimbaalstandaard, plaats dan het rek of de standaard niet op een hellend, onstabiel oppervlak of op trap treden. Het rek of de standaard kan omvallen of beschadigd raken, wat letsel tot gevolg kan hebben.
	<ul style="list-style-type: none"> Als u dit instrument met een reksysteem of bekkenstandaard gebruikt, moeten alle bouten stevig worden vastgedraaid. Maak de bouten niet te snel los wanneer u de hoogte of de hoek aanpast. Losse bouten kunnen ertoe leiden dat het rek omvalt of dat onderdelen eruit vallen, wat letsel tot gevolg kan hebben.
	<ul style="list-style-type: none"> Wees voorzichtig wanneer kinderen in de buurt van het instrument komen of dit aanraken. Achteloze bewegingen in de nabijheid van het instrument kunnen letsel veroorzaken.
	<ul style="list-style-type: none"> Besteed bij het instellen van de pads aandacht aan de geleiding en aansluiting van de kabels. Onachtzame plaatsing van de kabels kan ertoe leiden dat de gebruiker of anderen struikelen en vallen.
	<ul style="list-style-type: none"> Breng geen wijzigingen aan in het instrument. Dit kan resulteren in persoonlijk letsel of beschadiging/aantasting van het instrument.

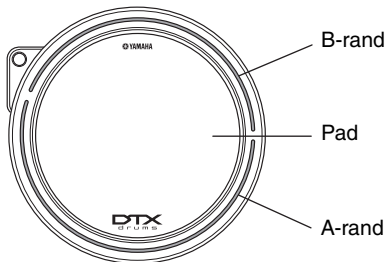
<p>LET OP</p> <ul style="list-style-type: none"> Duw of kras niet met drumsticks op het speeloppervlak van de pad. Hierdoor kan de pad minder gevoelig of moeilijker te bespelen worden. Stap niet op het instrument en plaats er geen zware objecten op. Dit kan leiden tot beschadiging. Gebruik of bewaar het instrument niet op plaatsen met een extreem hoge temperatuur (bijvoorbeeld in direct zonlicht, nabij een verwarming, in een afgesloten auto, enzovoort) of hoge luchtvochtigheid (badkamer, buitenshuis tijdens vochtig weer, enzovoort). Dit kan leiden tot vervorming, verkleuring, beschadiging of aantasting. Plaats nooit materiaal dat gemakkelijk kleur afgeeft, zoals rubberen voorwerpen, op de drumpad. Hierdoor kunnen er vlekken op het oppervlak van de drumpad ontstaan. Let hiervoor vooral op wanneer u de drum pads opbergt. Gebruik voor reiniging van het product geen benzine, verdunner of alcohol, aangezien dit kan resulteren in verkleuring of vervorming. Veeg het product af met een zachte doek of een vochtige doek die stevig is uitgewrongen. Als het product vuil of plakkerig is, reinigt u het met een neutraal reinigingsmiddel op een doek en neemt u het product vervolgens af met een stevig uitgewrongen vochtige doek om eventueel achtergebleven reinigingsmiddel te verwijderen. Zorg er ook absoluut voor dat de kussens in het product niet in contact komen met water of reinigingsmiddelen. Dit zou de kussens kunnen aantasten. Houd de stekker vast en niet de kabel wanneer u de kabel aansluit of loskoppelt. Plaats ook nooit zware of scherpe voorwerpen op de kabel. Zware druk op de kabel kan leiden tot schade aan de kabel, zoals beschadigde aders, enzovoort.
--

Verpakkingsinhoud

Klanten die een padset hebben gekocht, dienen het bijgevoegde blad "Montagehandleiding" bij de padset te raadplegen voor controle van de verpakkingsinhoud.

- XP100T: ① XP100T – het apparaat x 1, ⑤ klembout x 1, ⑥ stereogeluidskabel x 1, ⑦ gebruikershandleiding (dit blad) x 1
- XP100SD: ② XP100SD – het apparaat x 1, ⑤ klembout x 1, ⑥ stereogeluidskabel x 1, ⑦ gebruikershandleiding (dit blad) x 1
- XP120T: ③ XP120T – het apparaat x 1, ⑤ klembout x 1, ⑥ stereogeluidskabel x 1, ⑦ gebruikershandleiding (dit blad) x 1
- XP120SD: ④ XP120SD – het apparaat x 1, ⑥ stereogeluidskabel x 1, ⑦ gebruikershandleiding (dit blad) x 1

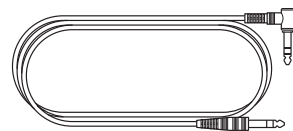
① – ④



⑤



⑥



Specificaties

■ XP100T-tompad (10")

- Afmetingen: 290 x 80 (H) mm (exclusief besturingsknop en klembout.)
- Sensorsysteem: Triggersensor (piëzo) x 1, randschakelaar (2 zones) x 1

- Gewicht: 2,3 kg
- Uitgangsaansluiting: Standaard stereosteekplug

■ XP100SD-snarepad (10")

- Afmetingen: 290 x 85 (H) mm (exclusief besturingsknop en klembout.)
- Sensorsysteem: Triggersensor (piëzo) x 1, randschakelaar (2 zones) x 1

- Gewicht: 2,4 kg
- Uitgangsaansluiting: Standaard stereosteekplug

■ XP120T-tompad (12")

- Afmetingen: 340 x 82 (H) mm (exclusief besturingsknop en klembout.)
- Sensorsysteem: Triggersensor (piëzo) x 1, randschakelaar (2 zones) x 1

- Gewicht: 3,0 kg
- Uitgangsaansluiting: Standaard stereosteekplug

■ XP120SD-snarepad (12")

- Afmetingen: 340 x 85 (H) mm (exclusief besturingsknop en klembout.)
- Sensorsysteem: Triggersensor (piëzo) x 1, randschakelaar (2 zones) x 1

- Gewicht: 3,1 kg
- Uitgangsaansluiting: Standaard stereosteekplug

De specificaties en beschrijvingen in deze gebruikershandleiding zijn uitsluitend bedoeld ter informatie. Yamaha Corp. behoudt zich het recht voor om producten of specificaties op elk gewenst moment zonder voorafgaande kennisgeving te wijzigen of aan te passen. Omdat specificaties, apparatuur en opties per regio kunnen verschillen, verzoeken wij u contact op te nemen met uw Yamaha-leverancier.

NL



Informatie voor gebruikers van inzameling en verwijdering van oude apparaten

Dit teken op de producten, verpakkingen en/of bijgaande documenten betekent dat gebruikte elektrische en elektronische producten niet mogen worden gemengd met algemeen huishoudelijk afval.

Breng alstublieft voor de juiste behandeling, herwinning en hergebruik van oude producten deze naar daarvoor bestemde verzamelpunten, in overeenstemming met uw nationale wetgeving en de instructies 2002/96/EC.

Door deze producten juist te rangschikken, helpt u het redden van waardevolle rijkdommen en voorkomt u mogelijke negatieve effecten op de menselijke gezondheid en de omgeving, welke zich zou kunnen voordoen door ongepaste afvalverwerking.

Voor meer informatie over het inzamelen en hergebruik van oude producten kunt u contact opnemen met uw plaatselijke gemeente, uw afvalverwerkingsbedrijf of het verkooppunt waar u de artikelen heeft gekocht.

[Voor zakelijke gebruikers in de Europese Unie]

Mocht u elektrische en elektronische apparatuur willen weggoien, neem dan alstublieft contact op met uw dealer of leverancier voor meer informatie.

[Informatie over verwijdering in ander landen buiten de Europese Unie]

Dit symbool is alleen geldig in de Europese Unie. Mocht u artikelen weg willen gooien, neem dan alstublieft contact op met uw plaatselijke overheidsinstantie of dealer en vraag naar de juiste manier van verwijderen.

Afstemmingsoverzicht van pad naar ingang

De werking van de pads in de XP-serie is afhankelijk van de triggeringsaansluiting op de drumtriggermodule waarop de pad wordt aangesloten. In het onderstaande overzicht wordt de werking bij de verschillende triggeringsaansluitingen beschreven.

DTX900

	Triggeringsaansluiting			
	1-5	6-8, 12-15	9	10/11
Pad	✓	✓	✓	✓
Rand	✓	✓	✓	–
Padbesturingsfuncties	✓	–	–	–

✓ : Compatibel
– : Niet compatibel

- OPMERKING**
- Wanneer u de pad uit de XP-serie als snarepad gebruikt, stelt u het padtype van de DTX900 in op "XP120/100 (voor snare)". Wanneer u de pad uit de XP-serie als tompad gebruikt, stelt u het padtype van de DTX900 in op "XP120/100 (voor tom)". Raadpleeg de gebruikershandleiding bij de drumtriggermodule voor meer informatie.
 - Wanneer u de pad uit de XP-serie aansluit op de drumtriggermodule, moet u een stereogeluidskabel gebruiken. Als u een monogeluidskabel (stekker met één zwarte ring) gebruikt, worden de voices die aan de A-/B-randschakelaar zijn toegewezen niet geproduceerd. Aangezien de pad uit de XP-serie geen schakelaar heeft, is hiervoor wel een monogeluidskabel toegestaan.
 - Wanneer u de pad uit de XP-serie aansluit op de drumtriggermodule, moet u altijd de meegeleverde stereogeluidskabel (parallel type) gebruiken. De voices die aan de A-/B-randschakelaars of padbesturingsfuncties zijn toegewezen, zijn niet beschikbaar als u een monogeluidskabel gebruikt. Verder kan gebruik van een andere dan de bijgeleverde parallelle stereogeluidskabel ertoe leiden dat de padbesturingsfuncties niet goed werken.

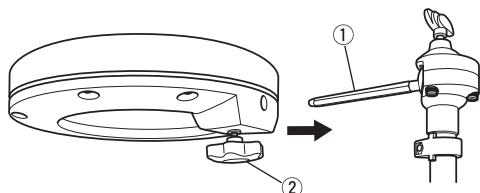
Wanneer u de pad uit de XP-serie aansluit op een andere module dan de drumtriggermodule die in deze handleiding wordt weergegeven, raadpleegt u de volgende website.

<http://dtxdrums.yamaha.com>

Configuratie

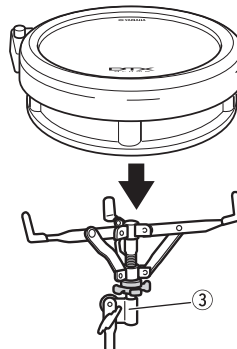
● XP100T/100SD/120T

Stel het drumrek (bijvoorbeeld uit de RS-serie van Yamaha) of een normale tomstandaard (bijvoorbeeld uit de WS-serie van Yamaha) op en bevestig de pad zoals in de afbeelding. Plaats de tomsteun (zeskantige stang) ① op het rek of de tomstandaard in de pad en draai de klembout ② stevig vast om deze te bevestigen.



● XP100SD/120SD

Zet voorafgaand aan het opstellen een snarestandaard ③ (bijvoorbeeld de Yamaha SS652) klaar en plaats de XP100SD/120SD op de standaard zoals u een akoestische snaredrum zou plaatsen.

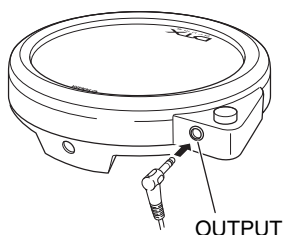


LET OP

- Zorg dat de pad stevig is bevestigd aan het drumrek of de standaard. Als de bout niet stevig is vastgedraaid, kan de pad wegglijden of vallen, en letsel veroorzaken. Als het drumrek of de standaard bovendien op een onstabiel oppervlak wordt geplaatst, kan het drumrek of de standaard omvallen, wat letsel kan veroorzaken.

Aansluitingen

Gebruik de bijgeleverde stereogeluidskabel voor aansluiting van de uitgangsaansluiting van de pad uit de XP-serie op de ingangsaansluiting van de drumtriggermodule uit de DTX-serie. Steek de L-vormige stekker in de uitgangsaansluiting (OUTPUT) van de pad uit de XP-serie.

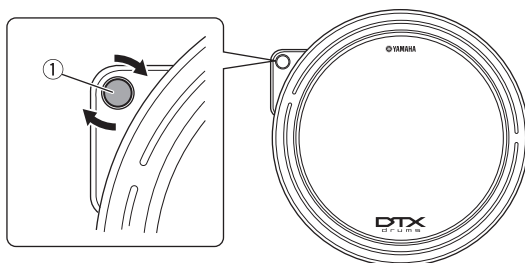


Padbesturingsfuncties

De padbesturing die met de drumtriggermodule wordt gebruikt, is compatibel met padbesturingsfuncties. Met de padbesturing kunt u diverse parameters instellen (instelling en spanning van de snares, stemming, enz.) door aan de padbesturingsknop ① te draaien. (Raadpleeg de gebruikershandleiding bij de drumtriggermodule voor meer informatie.)

LET OP

- Sla niet op de besturingsknop en voer er geen zware druk op uit, aangezien u de knop daarmee kunt beschadigen.



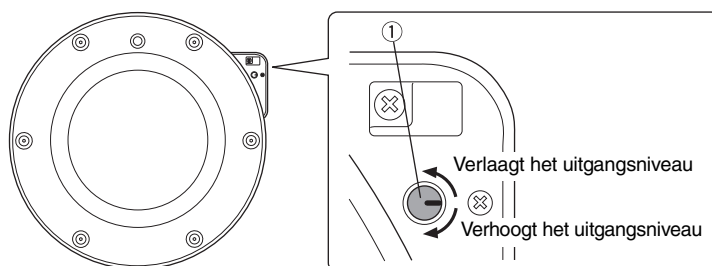
Aanpassing van het uitgangsvolume

Bepaalt het volume van het uitgaande triggersignaal van de XP-serie. Draai de volumeknop ① naar rechts (als u de knop van bovenaf bekijkt) als u het uitgangsvolume wilt verhogen of naar links als u dit wilt verlagen. Het uitgangsniveau van de pad moet worden aangepast aan de kracht waarmee de pad wordt geraakt, zodat dit wordt aangepast aan het dynamische bereik van de pad of de pad beter wordt afgesteld op het type drumtriggermodule uit de DTX-serie waarmee u speelt.

LET OP

- Oefen niet te veel druk uit op de knop voor instelling van het volume; dit kan leiden tot beschadiging van de knop.

- OPMERKING** • Wanneer u de pad uit de XP-serie gebruikt in combinatie met een drumtriggermodule uit de DTX-serie, gaat u naar het scherm Trigger Setup Edit (Triggerinstelling wijzigen) van de module en stelt u de parameter Gain (ingangsvolume van de pad) zo in dat het display 90-95% aangeeft wanneer de pad hard wordt geraakt. (Raadpleeg de Gebruikershandleiding die bij de module is geleverd voor meer informatie.) Als het uitgangsvolume te hoog is, wordt het dynamische bereik van de pad (het verschil tussen hard en zacht geluid) kleiner en kunnen zich problemen zoals dubbele triggers (meerdere triggers bij één aanslag) voordoen.



Problemen oplossen

Geen geluid, laag volume

- Is de pad met de bijgeleverde stereogeluidskabel aangesloten op de juiste ingang van de drumtriggermodule uit de DTX-serie? (Zie "Afstemmingsoverzicht van pad naar ingang" hierboven.) Wanneer een pad is aangesloten op een monogeluidskabel, worden geluiden die aan de randsecties zijn toegewezen, niet geproduceerd.
- Verhoog het uitgangsvolume met de stelknop voor het uitgangsvolume op de pad. (Zie "Aanpassing van het uitgangsvolume" hierboven.)

Bij één slag op de pad worden meerdere geluiden geproduceerd (dubbele trigger)

- Verlaag het uitgangsvolume met de stelknop voor het uitgangsvolume op de pad. Als het uitgangsvolume te hoog is ingesteld, produceert de drummodule meerdere geluiden omdat het sterke signaal door de hoge instelling te lang doorklinkt. (Zie "Aanpassing van het uitgangsvolume" hierboven.)

De besturingsfunctie van de pad werkt niet

- Is de pad met de bijgeleverde stereogeluidskabel op de drumtriggermodule aangesloten met de meegeleverde parallelle stereogeluidskabel? Zie "Afstemmingsoverzicht van pad naar ingang" in deze handleiding. De besturingsfunctie van de pad is niet beschikbaar wanneer een monogeluidskabel wordt gebruikt.

* Verder kan gebruik van een andere dan de bijgeleverde parallelle stereogeluidskabel ertoe leiden dat de padbesturingsfuncties niet goed werken.

Raadpleeg ook de Gebruikershandleiding bij de drumtriggermodule uit de DTX-serie voor meer informatie over de bovenstaande problemen en eventuele andere problemen die u kunt ondervinden. Als u de handleidingen heeft geraadpleegd en geen oplossing heeft gevonden, neemt u contact op met de leverancier bij wie u het product heeft gekocht.



Yamaha Electronic Drums web site:
<http://www.yamaha.co.jp/english/product/drums/ed/>
Yamaha Manual Library
<http://www.yamaha.co.jp/manual/>

U.R.G., Pro Audio & Digital Musical Instrument Division, Yamaha Corporation
© 2009 Yamaha Corporation

WS70070

104PO*** *01C0
Printed in Japan