



# Редактор M7CL Editor Руководство по установке

## ВНИМАНИЕ

### ЛИЦЕНЗИОННОЕ СОГЛАШЕНИЕ ОБ ИСПОЛЬЗОВАНИИ ПО

ПОЖАЛУЙСТА, ВНИМАТЕЛЬНО ПРОЧТИТЕ НАСТОЯЩЕЕ ЛИЦЕНЗИОННОЕ СОГЛАШЕНИЕ ОБ ИСПОЛЬЗОВАНИИ ПРОГРАММНОГО ОБЕСПЕЧЕНИЯ («СОГЛАШЕНИЕ»), ТАК КАК, ПОЛЬЗОВАТЬСЯ ДАННЫМ ПРОГРАММНЫМ ОБЕСПЕЧЕНИЕМ, ВЫ МОЖЕТЕ ТОЛЬКО В СООТВЕТСТВИИ С ПРАВИЛАМИ И УСЛОВИЯМИ СОГЛАШЕНИЯ. ДАННОЕ СОГЛАШЕНИЕ ЗАКЛЮЧАЕТСЯ МЕЖДУ ВАМИ (ФИЗИЧЕСКИМ ИЛИ ЮРИДИЧЕСКИМ ЛИЦОМ) И КОРПОРАЦИЕЙ YAMAHA («YAMAHA»).

ПРИ ЗАГРУЗКЕ, УСТАНОВКЕ, КОПИРОВАНИИ ИЛИ ДРУГОМ ИСПОЛЬЗОВАНИИ ДАННОГО ПРОГРАММНОГО ОБЕСПЕЧЕНИЯ ВЫ ОБЯЗУЕТЕСЬ СОБЛЮДАТЬ ПРАВИЛА НАСТОЯЩЕЙ ЛИЦЕНЗИИ. ЕСЛИ ВЫ НЕ СОГЛАСНЫ С ПРАВИЛАМИ, НЕ ЗАГРУЖАЙТЕ, НЕ УСТАНОВЛИВАЙТЕ И НЕ КОПИРУЙТЕ ДАННОЕ ПРОГРАММНОЕ ОБЕСПЕЧЕНИЕ. ЕСЛИ ВЫ ЗАГРУЗИЛИ ИЛИ УСТАНОВИЛИ ДАННОЕ ПРОГРАММНОЕ ОБЕСПЕЧЕНИЕ, НЕ СОГЛАШАЯСЬ С ПРАВИЛАМИ, НЕМЕДЛЕННО УДАЛИТЕ ПРОГРАММНОЕ ОБЕСПЕЧЕНИЕ.

#### 1. ПРЕДОСТАВЛЕНИЕ ПРАВ НА ЛИЦЕНЗИЮ И АВТОРСКИЕ ПРАВА

Настоящим Yamaha предоставляет Вам право на использование одной копии программного обеспечения и данных («ПРОГРАММА») в соответствии с данным соглашением. К термину ПРОГРАММА следует относить и любые обновления соответствующего программного обеспечения и данных. ПРОГРАММА является собственностью Yamaha и / или обладателей лицензии и защищена соответствующим законодательством об авторских правах и всеми применимыми договорными обязательствами. В то время как Вы имеете права собственности на созданные с помощью программы данные, ПРОГРАММА продолжает оставаться под защитой соответствующих законов об авторских правах.

- **Вы можете** пользоваться ПРОГРАММОЙ на одном компьютере.
- **Вы можете** создать одну копию ПРОГРАММЫ в читаемой компьютером форме - только в целях резервного хранения, если программа находится на таком носителе данных, который позволяет создать такую копию. Вы обязаны воспроизвести на резервной копии указания авторских прав Yamaha и другую информацию о собственности, указанную на оригинальной копии ПРОГРАММЫ.
- **Вы можете** передавать права на ПРОГРАММУ третьим лицам, при этом Вы обязуетесь не хранить каких-либо копий, а принимающий права - ознакомиться с правилами настоящего соглашения и принять их.

#### 2. ОГРАНИЧЕНИЯ

- **Вы не можете** получить исходный код ПРОГРАММЫ какими-либо методами инженерного анализа, дизассемблирования, декомпиляции и т.п.
- **Вы не можете** воспроизводить, модернизировать, изменять, сдавать в аренду или заем или распространять ПРОГРАММУ как в целом, так и частично, а также создавать производные от нее продукты.
- **Вы не можете** передавать ПРОГРАММУ электронным способом с одного компьютера на другой или предоставлять к ней общий доступ в сетях, включающих другие компьютеры.
- **Вы не можете** пользоваться ПРОГРАММОЙ для распространения нелегальных данных или данных, нарушающих общественный порядок.
- **Вы не можете** без разрешения корпорации Yamaha создавать сервисы, основанные на использовании ПРОГРАММЫ.

На защищенные законодательством об авторских правах данные, включая MIDI данные песен, но не ограничиваясь ими, доступные с помощью ПРОГРАММЫ, распространяются следующие ограничения, которые Вы обязаны соблюдать.

- Данные, полученные с помощью ПРОГРАММЫ, не могут использоваться в коммерческих целях без разрешения правообладателя.
- Данные, полученные с помощью ПРОГРАММЫ, не могут копироваться, передаваться или распространяться, или воспроизводиться или публично исполняться без разрешения правообладателя.
- Запрещается снятие шифрования данных, полученных с помощью ПРОГРАММЫ, а также изменение «водяных знаков» без разрешения правообладателя.

#### 3. СРОК ДЕЙСТВИЯ

Настоящее соглашение вступает в силу день получения Вами ПРОГРАММЫ и действует до истечения срока. В случае какого-либо нарушения законодательства или правил настоящего соглашения оно автоматически и немедленно утрачивает силу без уведомления от Yamaha. При таком прекращении действия Вы обязаны немедленно удалить лицензионную ПРОГРАММУ и уничтожить всю письменную документацию и все копии.

#### 4. ОГРАНИЧЕННАЯ ГАРАНТИЯ НА ПРОГРАММУ

Настоящим Вы ставитесь в известность и соглашаетесь с тем, что используете программу на свой риск. ПРОГРАММА и документация к ней поставляются «КАК ЕСТЬ» и без каких-либо гарантий. НЕЗАВИСИМО ОТ ДРУГИХ УСЛОВИЙ НАСТОЯЩЕГО СОГЛАШЕНИЯ, YAMAHA НЕ ПРИНИМАЕТ НИКАКИХ ПРЯМЫХ ИЛИ КОСВЕННЫХ ГАРАНТИЙ, ВКЛЮЧАЯ, НО НЕ ОГРАНИЧИВАЯСЬ ГОДНОСТЬЮ К ИСПОЛЬЗОВАНИЮ, СООТВЕТСТВИЮ ОПРЕДЕЛЕННЫМ ЦЕЛЯМ И НЕСОБЛЮДЕНИЕ ПРАВ ТРЕТЬИХ ЛИЦ. ОСОБО, ОДНАКО НЕ ОГРАНИЧИВАЯСЬ ЭТИМ, YAMAHA НЕ ГАРАНТИРУЕТ СООТВЕТСТВИЕ ПРОГРАММЫ ВАШИМ ТРЕБОВАНИЯМ К БЕСПЕРЕБОЙНОЙ И БЕЗОШИБОЧНОЙ РАБОТЕ ПРОГРАММЫ ИЛИ К УСТРАНЕНИЮ НЕДОСТАТКОВ ПРОГРАММЫ.

## 5. ОГРАНИЧЕНИЕ ОТВЕТСТВЕННОСТИ

ВСЕ ОБЯЗАТЕЛЬСТВА ЯМАНА В СООТВЕТСТВИИ С НАСТОЯЩИМ СОГЛАШЕНИЕМ ПОЗВОЛЯЕТ ИСПОЛЬЗОВАТЬ ДАННЫЕ ПРОГРАММЫ СОГЛАСНО УСЛОВИЯМ СОГЛАШЕНИЯ. НИ ПРИ КАКИХ ОБСТОЯТЕЛЬСТВАХ ЯМАНА НЕ НЕСЕТ ОТВЕТСТВЕННОСТИ ПЕРЕД ВАМИ ИЛИ ДРУГИМИ ЛИЦАМИ ЗА КАКОЙ-ЛИБО УЩЕРБ, ВКЛЮЧАЯ, НО НЕ ОГРАНИЧИВАЯСЬ, ПРЯМОЙ, КОСВЕННОЙ, ЕДИНИЧНЫЙ ИЛИ ПОСЛЕДОВАТЕЛЬНЫЙ УЩЕРБ, ЗАТРАТЫ, УПУЩЕННУЮ ВЫГОДУ, УТРАТУ ДАННЫХ ИЛИ ДРУГОЙ УЩЕРБ, СВЯЗАННЫЙ С ИСПОЛЬЗОВАНИЕМ ПРОГРАММЫ, НАРУШЕНИЕМ ПРАВИЛ ЭКСПЛУАТАЦИИ ИЛИ ЕЕ НЕРАБОТОСПОСОБНОСТЬЮ, ДАЖЕ ЕСЛИ ЯМАНА ИЛИ АВТОРИЗОВАННЫЙ ДИЛЕР ЗНАЮТ О ВОЗМОЖНОСТИ ТАКОГО УЩЕРБА. Ни при каких обстоятельствах ответственность Yamaha за любой ущерб, потери и основания для судебных исков (по контракту, иску и т.п.) не может превышать стоимости ПРОГРАММЫ.

## 6. ПРОГРАММНОЕ ОБЕСПЕЧЕНИЕ ТРЕТЬИХ ЛИЦ

К ПРОГРАММЕ могут прилагаться программное обеспечение и данные третьих лиц («ПРОГРАММЫ ТРЕТЬИХ ЛИЦ»). Если Yamaha оговаривает какие-либо программы и данные в документации или в прилагающихся к ПРОГРАММЕ электронных данных как ПРОГРАММЫ ТРЕТЬИХ ЛИЦ, то Вы ставитесь в известность и соглашаетесь с тем, что Вы должны соблюдать все правила любого соглашения, прилагающегося к ПРОГРАММАМ ТРЕТЬИХ ЛИЦ и что ответственность по всем гарантиям, относящимся к ПРОГРАММАМ ТРЕТЬИХ ЛИЦ ложится на поставляющую их сторону. Yamaha никоим образом не несет ответственности за ПРОГРАММЫ ТРЕТЬИХ ЛИЦ и их эксплуатацию Вами.

- Yamaha не предоставляет никаких гарантий на ПРОГРАММЫ ТРЕТЬИХ ЛИЦ. КРОМЕ ТОГО, ЯМАНА ПОЛНОСТЬЮ ОТКАЗЫВАЕТСЯ ОТ КАКИХ-ЛИБО КОСВЕННЫХ ГАРАНТИЙ, ВКЛЮЧАЯ, НО НЕ ОГРАНИЧИВАЯСЬ, КОСВЕННЫЕ ГАРАНТИИ ПРИГОДНОСТИ К ИСПОЛЬЗОВАНИЮ И СООТВЕТСТВИЮ ОПРЕДЕЛЕННЫМ ЦЕЛЯМ ПРОГРАММ ТРЕТЬИХ ЛИЦ.
- Yamaha не обязана обеспечивать какой-либо сервис или обслуживание ПРОГРАММ ТРЕТЬИХ ЛИЦ.
- Yamaha не несет ответственности перед Вами или другими лицами за какой-либо ущерб, включая, но не ограничиваясь, прямой, косвенной, единичный или последовательный ущерб, затраты, упущенную выгоду, утрату данных или другой ущерб, связанный с использованием программы, нарушением правил эксплуатации или ее неработоспособностью ПРОГРАММ ТРЕТЬИХ ЛИЦ.

## 7. ОБЩИЕ СВЕДЕНИЯ

Настоящее соглашение следует интерпретировать, руководствуясь законодательством Японии, без каких-либо обращений к коллизионному праву. Все обсуждения и процедуры должны предварительно рассматриваться в судебном округе Токио, Япония. Если по каким-либо причинам суд по подсудности найдет какую-либо часть настоящего соглашения недействительной, остальные части соглашения сохраняют полное действие.

## 8. ЦЕЛОСТНОСТЬ ДОГОВОРА

Настоящее соглашение полностью определяет договоренности между сторонами в отношении эксплуатации ПРОГРАММЫ и любых прилагающихся к ней письменных материалов и заменяет собой все ранее достигнутые или временные договоренности или соглашения, письменные или устные, относительно предмета настоящего соглашения. Никакие изменения или дополнения настоящего соглашения не имеют силы без подписи облеченного всеми полномочиями представителя Yamaha.

## Особые замечания

- Исключительными авторскими правами на программное обеспечение и настоящее руководство обладает корпорация Yamaha.
- Пожалуйста, внимательно прочтите лицензионное соглашение об использовании программного обеспечения, прежде чем приступить к установке приложения.
- Копирование программного обеспечения или воспроизведение настоящего руководства полностью или частично любым способом без письменного разрешения предприятия-изготовителя строго запрещены.
- Yamaha не несет ответственности и не предоставляет гарантий относительно использования программного обеспечения и документации и не может нести ответственности за результаты их использования.
- Обновления приложения и системного программного обеспечения и любые изменения в параметрах и функциях будут доступны на веб-сайте <http://www.yamahaproaudio.com>.
- Приведенные в настоящем руководстве иллюстрации и виды экрана - только для справки и могут несколько отличаться от вида экрана Вашего компьютера.
- Приведенные в руководстве по эксплуатации виды ЖК экрана - только для справки и могут несколько отличаться от вида экрана Вашего инструмента
- Копирование распространяемых коммерческим путем музыкальных данных, включая, но не ограничиваясь, MIDI данные песен и / или звуковые данные, в иных целях, кроме персонального использования, строго запрещено.
- Windows является зарегистрированной торговой маркой корпорации Microsoft®.
- Наименования компаний и продукции, приведенные в настоящем руководстве, являются торговыми марками или зарегистрированными торговыми марками соответствующих компаний.

## M7CL Editor

M7CL Editor позволяет дистанционно управлять микшерной консолью Yamaha M7CL, сохранять настройки параметров в памяти компьютера, а также заблаговременно подготавливать настройки M7CL путем редактированием параметров в режиме отсоединения.

### Установка программного обеспечения

Процедуры		Windows
1	Проверка соответствия системы требованиям всех программ пакета	стр. 3
2	Установка соответствующего драйвера на компьютер	стр. 4
3	Установка Studio Manager и всех редакторов	стр. 5
4	Настройка Studio Manager и запуск редактора	стр. 8

Последующие операции описаны в руководстве в формате PDF, доступного из меню подсказки [HELP] каждой из программ.

### Установка программы

#### Минимальные системные требования

Приведенные ниже системные требования несколько отличаются в зависимости от конкретной установленной операционной системы.

Операционная система	Windows XP Home Edition / Professional
Компьютер	800 МГц или выше; процессор Intel Pentium / Celeron
Доступная память	256 МБайт или более
Жесткий диск	30 МБайт или более
Дисплей	1024 x 768, многоцветный (16 бит или более)

**ПРИМЕЧАНИЕ.** Минимальные системные требования, описанные выше, соответствуют версии 2.1.0 M7CL Editor. Следует иметь в виду, что программное обеспечение часто обновляется, и системные требования также подвержены изменениям. Следует проверить сведения о последней версии всех программ и их системных требованиях на указанном ниже веб-сайте:

<http://www.yamahaproaudio.com/>

Системные требования могут несколько отличаться в зависимости от конкретного компьютера.

## Установка

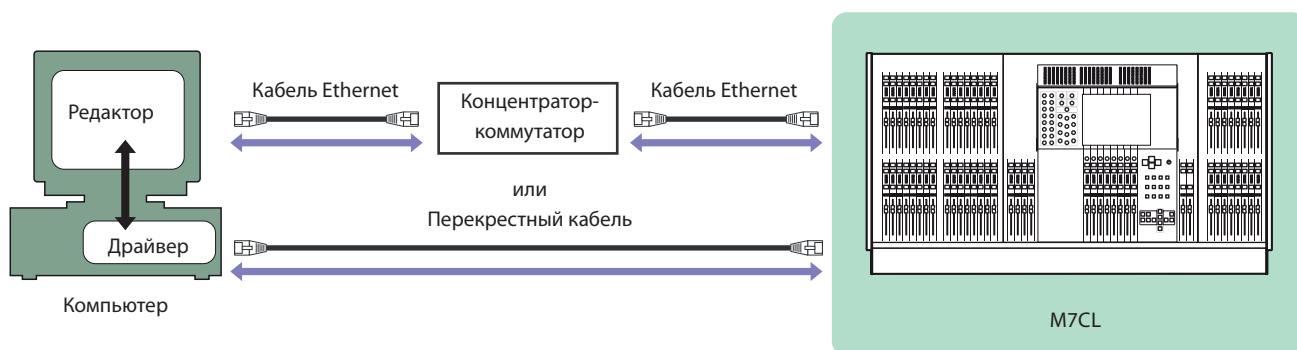
Для использования M7CL Editor Вам необходимо установить следующее программное обеспечение. Следуйте соответствующим инструкциям, прилагающимся к используемому программному обеспечению.

- Сетевой драйвер DME-N.
- Studio Manager.
- M7CL Editor.

### • Драйвер DME-N

Для управления аппаратурой Yamaha с компьютера через сеть Ethernet необходимо установить программу сетевого драйвера DME-N.

Сетевой драйвер DME-N - это программное обеспечение для передачи MIDI данных в прямом и обратном направлении между компьютером и аппаратурой с помощью кабеля Ethernet.



Последнюю версию драйвера можно загрузить на указанном ниже веб-сайте. Подробные указания по установке приведены в инструкции по установке, которая включена в файл установки.

<http://www.yamahaproaudio.com>

## Установка Studio Manager

Studio Manager - это кросс-платформенное приложение, позволяющее запускать несколько редакторов, дистанционно управляющих аппаратурой YAMAHA и сохранять настройки этих редакторов для немедленного вызова. Подробные указания по эксплуатации программы описаны в руководстве в формате PDF, доступного из меню подсказки [HELP] Studio Manager и каждого из редакторов.

Последнюю версию редактора для каждого из изделий можно загрузить на указанном ниже веб-сайте. Подробные указания по установке приведены в инструкции по установке, которая включена в файл установки.  
<http://www.yamahaproaudio.com>

## Установка редактора M7CL Editor

Для установки программного обеспечения следуйте приведенным ниже указаниям.

- 1 Извлеките данные из загруженного сжатого файла и откройте каталог «m7cl\_edit\*\*\*\_win». «\*\*\*» соответствует номеру версии.
- 2 Дважды щелкните на «Setup.exe». Появится диалоговое окно установки M7CL Editor.
- 3 Следуйте указаниям, появляющимся на экране, чтобы установить программное обеспечение.

**ПРИМЕЧАНИЕ.** Подробные указания по эксплуатации программы описаны в руководстве в формате PDF, доступного из меню подсказки [HELP] каждой из программ.

## Удаление (удаление установленного приложения)

---

Для удаления установленных редакторов и Studio Manager:

1 Выберите [Пуск (Start)] - [Панель управления (Control Panel)] - [Установка и удаление программ (Add / Remove Programs...)].

Следуйте указаниям, появляющимся на экране, чтобы установить программное обеспечение.

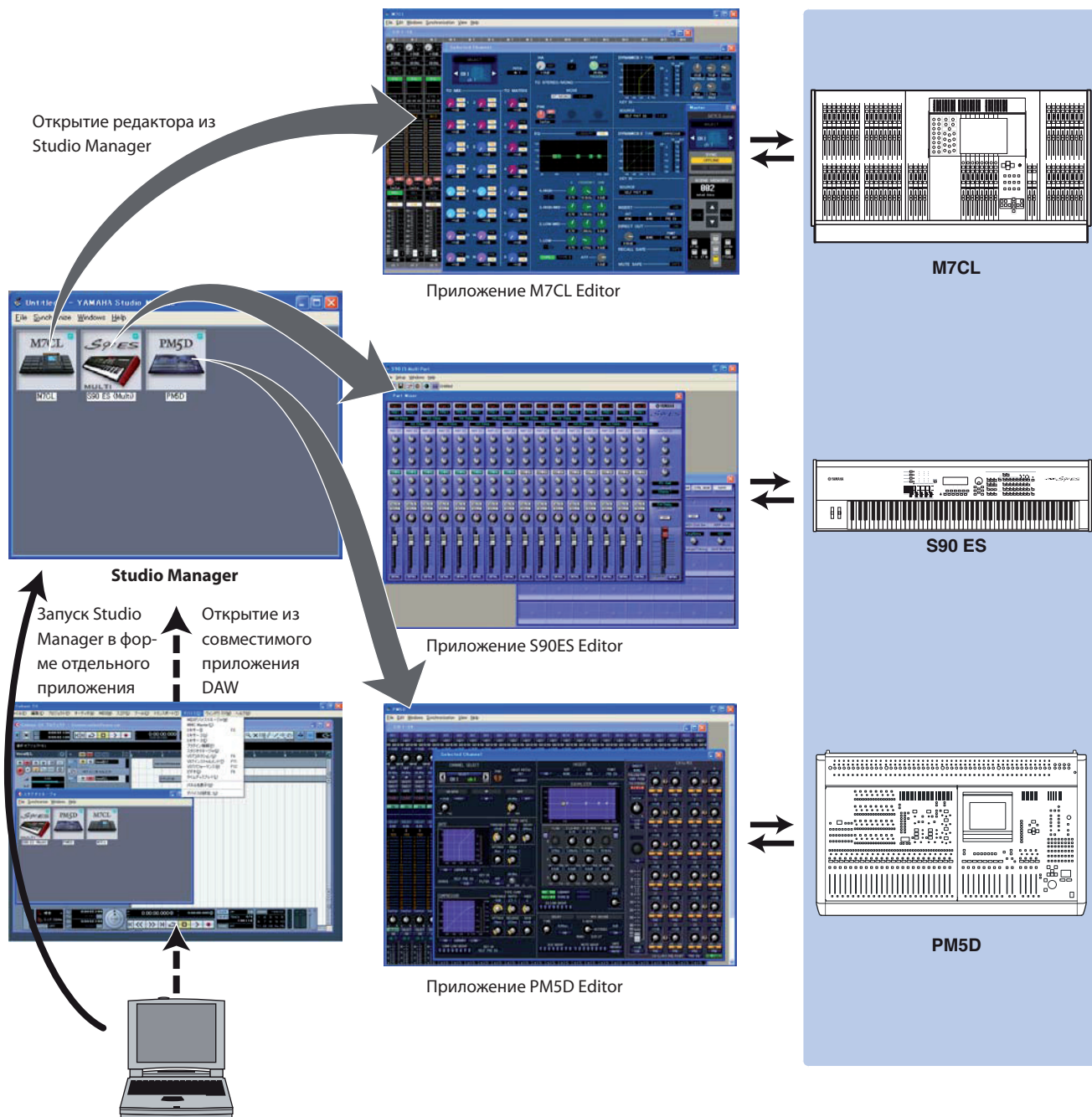
**ПРИМЕЧАНИЕ.** Наименования кнопок и меню могут отличаться в зависимости от установленной на компьютере операционной системы.

## Подготовка к работе

### Обзор Studio Manager и Total Recall

Studio Manager - это кросс-платформенное приложение, позволяющее запускать несколько редакторов, дистанционно управляющих аппаратурой YAMAHA и сохранять настройки этих редакторов для немедленного вызова. Можно запустить Studio Manager как отдельное приложение или как дополнение к приложению DAW (цифровой рабочей станции) / секвенсора, которое совместимо с Total Recall, например, с Cubase SX 3.0.1 или более новой версии. В обоих случаях основные функции одинаковы. За свежей информацией о совместимых приложениях DAW обратитесь на следующий веб-сайт:

<http://www.studioconnections.org>



Настройки всех редакторов можно сохранять и вызывать совместно из Studio Manager или из приложения DAW. Другими словами, можно изменять настройки всей системы одной операцией, вызвав настройки нескольких устройств из Studio Manager или из приложения DAW. Эта возможность называется «общим вызовом», или «total recall».

Если Вы желаете сохранить файлы настроек, это можно сделать из Studio Manager для вызова нескольких устройств в один прием или с помощью отдельного редактора — для вызова конкретного устройства. При сохранении настроек с помощью приложения DAW параметры Studio Manager также сохраняются в файле приложения DAW и могут вызываться тем же путем.

## Сетевые параметры M7CL

---

Если Вы подсоединили M7CL к компьютеру напрямую, можно воспользоваться следующими начальными настройками:

IP адрес	192.168.0.128
Адрес шлюза	192.168.0.1
Маска подсети	255.255.255.0

При подсоединении компьютера к M7CL посредством локальной сети установите соответствующий адрес в соответствии с параметрами сети. Компьютер и M7CL должны присутствовать в одной подсети с тем же сетевым адресом.

IP адрес	Установите IP адрес, который не будет конфликтовать с каким-либо другим устройством в сети.
Адрес шлюза	При установке IP адреса первые три цифры устанавливаются автоматически. Установите последнюю цифру IP адреса шлюза, если шлюз имеется. Если шлюза нет, оставьте это место пустым. Следует установить адрес в той же подсети, что и IP адрес. Нельзя устанавливать адрес в той же подсети, что и IP адрес, без локальной сети, в которой установлена подсеть.
Маска подсети	Воспользуйтесь начальным значением [255.255.255.0] в среде локальной сети, в которой не установлена подсеть. Для локальной сети, в которой установлена подсеть, установите адрес в соответствии со средой.

## Сетевые настройки компьютера

---

Если Вы подсоединили M7CL к компьютеру по схеме «один к одному», рекомендуются следующие начальные настройки.

IP адрес	192.168.0.3
Адрес шлюза	192.168.0.1
Маска подсети	255.255.255.0

Однако они не должны конфликтовать с IP адресами всех остальных устройств в сети.

**ПРИМЕЧАНИЕ.** Если IP адрес назначается автоматически, подключить M7CL напрямую нельзя. За подробностями обратитесь, пожалуйста, к администратору локальной сети.



# Запуск и настройка Studio Manager

---

Чтобы пользоваться редакторами в среде Studio Manager, Вам потребуется выполнить следующие настройки.

## 1 Запуск Studio Manager.

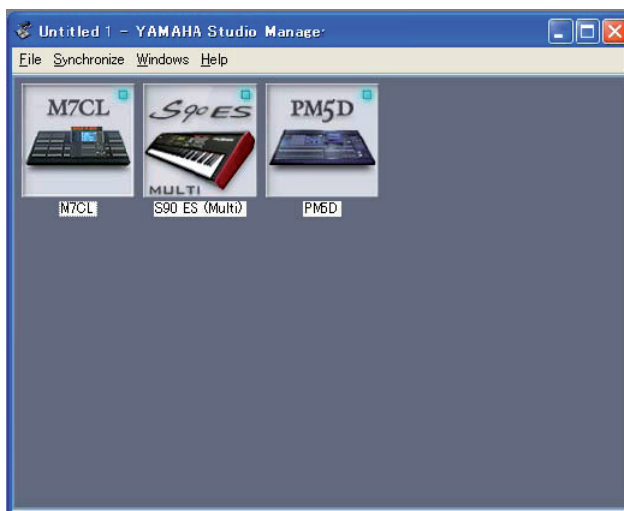
Щелкните кнопку [Пуск (Start)], затем переместите курсор мыши на позицию [Программы (Все программы) (Programs (All Programs))] - [YAMAHA Studio Manager] и щелкните [Studio Manager].

## 2 Настройка Studio Manager.

За подробностями обратитесь к руководству по установке и руководству в формате PDF. Оно доступно из меню подсказки [HELP] Studio Manager.

## 3 Запуск каждого из редакторов.

Щелкните на значке соответствующего редактора в окне Studio Manager.



Окно Studio Manager

## 4 Настройка каждого из редакторов.

За подробностями обратитесь к руководству по установке и руководству в формате PDF. Оно доступно из меню подсказки [HELP] любого из редакторов.

## 5 Синхронизация каждого из редакторов с микшерной консолью.

За подробностями обратитесь к руководству по установке и руководству в формате PDF. Оно доступно из меню подсказки [HELP] любого из редакторов.



## Устранение неполадок

### При управлении M7CL с компьютера через Ethernet M7CL работает неправильно.

- Пользуетесь ли Вы последней версией сетевого драйвера DME-N?
- Правильно ли подсоединен кабель Ethernet? .....Руководство пользователя M7CL.
- Правильно ли настроен сетевой драйвер DME-N? Правильно ли введен IP адрес M7CL?  
.....Руководство по установке сетевого драйвера DME-N.
- Правильно ли выполнены настройки M7CL и сетевых устройств (включая коммутаторы-концентраторы)?  
.....Руководства по эксплуатации M7CL и сетевых устройств.
- Правильно ли выбраны порты в M7CL Editor? .....Руководство пользователя M7CL Editor.
- Если в Windows XP SP2 активирована функция фаерволла, появляется сообщение о блокировке программы во время первого запуска M7CL Editor.  
..... В данном случае выберите, пожалуйста, вариант «Разблокировать».
- Если включена антивирусная функция фаерволла (безопасность), возникают неполадки при управлении M7CL.  
..... В данном случае, пожалуйста, выключите фаерволл.