

디지털 키보드

PSR-F52



사용설명서

악기를 사용하기 전에 본 설명서 3-4페이지의 “안전 주의사항”을 반드시 읽으시기 바랍니다.

안전 주의사항	3
포함된 부속 품목	5
Song Book(온라인 자료)	5
전원 요구사항	5
기본 작동법	6
음색/곡/스타일	8
기능	9
문제 해결	10
사양	10
음색/드럼 키트/스타일/곡 목록	11
스마트 코드 표	16
악보 읽기	17

안전 주의사항

사용 전에 반드시 “안전 주의사항”을 읽어 주십시오.

본 설명서를 찾기 쉬운 안전한 곳에 보관하여 향후에 참조하도록 하십시오.

AC 어댑터

⚠ 경고

- 본 AC 어댑터는 Yamaha 전자 제품 전용으로 설계되었습니다. 다른 목적으로 사용하지 마십시오.
- 실내에서만 사용할 수 있습니다. 습한 환경에서는 사용하지 마십시오.

⚠ 주의

- 제품을 설치할 때 AC 콘센트가 가까이 있는지 확인하십시오. 고장 또는 오작동이 발생할 경우 즉시 제품의 전원 스위치를 끄고 콘센트에서 AC 어댑터를 뽑으십시오. AC 어댑터가 AC 콘센트에 연결되어 있을 때는 전원 스위치를 끄지 않아도 최소한의 전류가 흐릅니다. 제품을 장시간 사용하지 않을 때에는 반드시 콘센트에서 전원 코드를 뽑아놓으십시오.

제품

⚠ 경고

아래에 열거되어 있는 기본 주의사항을 반드시 준수하여 감전, 누전, 손상, 화재 및 기타 위험으로 인해 부상 및 사망이 발생할 가능성을 줄이시기 바랍니다. 다음과 같은 주의사항들이 있으나 이 사항들에 국한되는 것은 아닙니다.

전원/AC 어댑터

- 전원 코드를 히터나 라디에이터 등의 열기구와 가까운 곳에 두지 마십시오. 또한 코드가 손상될 수 있으므로 코드를 과도하게 구부리거나 코드 위에 무거운 물건을 놓지 마십시오.
- 본 제품에 알맞은 것으로 지정된 전압만 사용하십시오. 전압 조건은 제품 명판에 인쇄되어 있습니다.
- 지정된 어댑터(10페이지)만 사용하십시오. 다른 어댑터를 사용하면 고장, 발열, 화재 등의 원인이 될 수 있습니다.
- 전원 플러그를 정기적으로 점검하고, 오물이나 먼지가 쌓인 경우에는 이를 제거하십시오.

분해 금지

- 본 제품의 내부를 열거나 내부 부품을 분해, 개조하지 마십시오. 감전이나 화재, 부상 또는 고장의 원인이 될 수 있습니다. 고장이 의심되는 경우에는 즉시 사용을 중단하고 Yamaha 공식 AS센터에서 점검을 받으십시오.

침수 경고

- 비에 젖지 않도록 하고, 물 또는 습기가 많은 장소에서 사용하거나 쏟아질 우려가 있는 액체가 담긴 용기(예: 화병, 병 또는 유리컵)를 본 제품에 올려놓지 않도록 하십시오. 물과 같은 액체가 제품 안으로 새어 들어가는 경우, 즉시 전원을 끄고 AC 콘센트에서 전원 코드를 뺀 다음 Yamaha 공식 AS센터에 제품 점검을 의뢰하십시오.
- 절대로 젖은 손으로 플러그를 꽂거나 빼지 마십시오.

화재 경고

- 양초 등 연소성 물품을 본체 위에 놓지 마십시오. 연소성 물품이 떨어져 화재를 일으킬 수 있습니다.

전자 의료기기에 미치는 영향

- 자기는 전자 의료기기에 영향을 미칠 수 있습니다.
 - 의료기기 주변이나 무선파 사용이 제한되는 영역 안에서는 본 제품을 사용하지 마십시오.
 - 심박조절기 또는 제세동기를 이식한 사람이 있을 경우 15cm 이내에서는 본 제품을 사용하지 마십시오.

배터리 최적화

- 아래의 안전 주의사항을 준수하십시오. 그렇지 않으면 폭발, 화재가 발생하거나 배터리 액이 누출될 수 있습니다.
 - 배터리를 임의로 조작하거나 분해하지 마십시오.
 - 배터리를 불에 넣지 마십시오.
 - 배터리는 직사광선이나 불 등의 과도한 열에 노출되면 안 됩니다.
 - 일회용 배터리는 재충전하지 마십시오.
 - 배터리를 목걸이, 머리핀, 동전, 열쇠 등과 같은 금속 물체와 가까이 두지 마십시오.
 - 지정된 배터리 유형(10페이지)만 사용하십시오.
 - 새 배터리를 사용할 경우 같은 제조업체에서 만든 동일한 유형의 동일한 모델을 사용하십시오.
 - +/- 극성 표시에 맞춰 배터리를 정확하게 삽입하십시오.
 - 배터리가 완전히 소모된 경우 또는 제품을 장시간 사용하지 않는 경우에는 제품에서 배터리를 빼십시오.
 - Ni-MH 배터리를 사용할 경우 배터리 사용 지침을 준수하십시오. 충전 시에는 지정된 충전기만 사용하십시오.
- 사고로 삼킬 수도 있으므로 배터리는 유아의 손이 닿지 않는 곳에 보관 하십시오.
- 배터리 액이 누출된 경우 누출된 액체가 손에 닿지 않도록 하십시오. 배터리 액이 누출되어 눈이나 입, 피부에 닿은 경우에는 즉시 물로 씻은 후 의사와 상담하십시오. 배터리 액은 부식성이기 때문에 시력 상실 및 화학적 화상을 야기할 수 있습니다.

이상 징후 발견 시

- 다음과 같은 문제가 발생할 경우 즉시 전원 스위치를 끄고 콘센트에서 전원 플러그를 뽑으십시오. (배터리를 사용할 경우에는 제품에서 모든 배터리를 제거하십시오.) 그대로 사용을 계속했을 경우 감전, 화재 또는 고장의 위험이 있습니다. 바로 Yamaha 공식 AS센터에 점검을 의뢰하여 주시기 바랍니다.
 - 전원 코드 또는 플러그가 마모되거나 손상된 경우
 - 이상한 냄새나 연기가 나는 경우
 - 제품 내부에 이물질이 들어간 경우
 - 제품 사용 중 갑자기 소리가 나지 않는 경우
 - 제품에 금이 가거나 손상이 발생한 경우



주의

아래에 열거되어 있는 기본 주의사항을 반드시 준수하여 본인이나 타인의 신체적 부상 또는 본 제품이나 기타 재산의 손상을 방지하시기 바랍니다. 다음과 같은 주의사항들이 있으나 이 사항들에 국한되는 것은 아닙니다.

전원/AC 어댑터

- 멀티탭을 사용하여 연결하지 마십시오. 음질이 저하되거나 콘센트가 과열되어 화재의 원인이 될 수 있습니다.
- 전원 플러그를 뽑을 때에는 반드시 코드가 아닌 플러그 손잡이 부분을 잡으십시오. 코드를 당기면 전원 플러그가 손상될 수 있습니다.
- 본 제품을 장시간 동안 사용하지 않을 경우 또는 뇌우 발생 시에는 전기 플러그를 콘센트에서 뽑아놓으십시오.

설치

- 불안정한 장소에는 본 제품을 설치하지 마십시오. 본체가 떨어져서 고장이 나거나 사용자 혹은 다른 사람이 다칠 수 있습니다.
- 본체를 옮길 경우에는 케이블이 손상되거나 다른 사람이 발에 걸려 넘어져 다치지 않도록 연결된 모든 케이블을 분리한 후 이동하십시오.
- 본 제품을 AC 콘센트 가까이에 설치하십시오. 고장 또는 오작동이 발생할 경우 즉시 전원 스위치를 끄고 콘센트에서 플러그를 뽑으십시오. 전원을 끄더라도 제품 내부에는 최소한의 전류가 흐르고 있습니다. 제품을 장시간 사용하지 않을 때에는 반드시 콘센트에서 전원 플러그를 뽑아 놓으십시오.
- 지정된 스탠드만을 사용하십시오. 스탠드에 제품을 설치할 때에는 제공된 나사만 사용하십시오. 이와 같이 하지 않을 경우 내장 부품이 손상되거나 본 제품이 스탠드에서 떨어질 수 있습니다.

Yamaha는 부적절하게 제품을 사용하거나 개조하여 발생한 고장 또는 데이터 손실이나 파손에 대해 책임지지 않습니다.

제품을 사용하지 않을 때에는 항상 전원을 끄십시오.

[ON](대기/꺼짐) 스위치가 대기 상태(디스플레이 꺼짐)에 놓여 있더라도 제품에는 최소한의 전류가 흐릅니다.

제품을 장시간 사용하지 않을 때에는 반드시 콘센트에서 전원 코드를 뽑아놓으십시오.

배터리는 반드시 해당 지역의 법규에 따라 폐기하십시오.

DMI-7 2/2

주의사항

제품의 오작동/손상, 데이터 손상 또는 기타 재산의 손상을 방지하기 위해 다음 주의사항을 준수하십시오.

■취급

- TV, 라디오, 스테레오 음향 장비, 휴대 전화 또는 기타 전기 장치 부근에서는 본 제품을 사용하지 마십시오. 본 악기, TV 또는 라디오에서 잡음이 생길 수 있습니다.
- 스마트폰 또는 태블릿과 같은 스마트 기기의 앱과 본 제품을 함께 사용할 때 통신으로 인한 잡음이 생기지 않도록 해당 기기에서 "에어플레인 모드"를 "켜짐"으로 설정할 것을 권장합니다.
- 주변 무선 전파의 상태에 따라 본 악기의 오작동 문제가 발생할 수 있습니다.
- 먼지, 진동이 많은 곳, 극한 혹은 고온의 장소(예: 직사광선, 히터 주변, 대낮 중 차량의 실내)에 본 악기를 노출시키지 마십시오. 이로 인해 패널의 외관 변형, 내장 부품의 손상, 불안정한 작동이 유발될 수 있습니다. (검증된 작동 온도 범위: 5°~ 40°)
- 패널이나 건반이 변색될 수 있으므로 비닐, 플라스틱 또는 고무로 된 물체를 악기 위에 올려놓지 마십시오.
- 디스플레이는 민감한 정밀 제조 부품이므로 손가락으로 누르지 마십시오.

■유지보수

- 악기를 닦을 때는 부드러운 천을 사용하십시오. 도료희석제, 용제, 알코올, 세정액 또는 화학약품 처리된 걸레는 사용하지 마십시오.

연결

- 본 제품을 다른 전자 기계에 연결할 때에는 먼저 모든 기계의 전원을 끈 다음 연결하십시오. 전원을 켜거나 끄기 전에는 음량을 최소로 낮추십시오.
- 연주를 시작하기 전에 제품의 음량이 최소로 설정되어 있는지 확인하고 연주 중 단계적으로 음량을 올려 원하는 음량 수준으로 맞추십시오.

취급상 주의

- 패널이나 키보드의 틈새에 종이나 금속 물질 등의 물건을 끼워넣거나, 떨어뜨리지 않도록 주의하십시오. 본인이나 타인의 신체적 부상, 본 제품이나 기타 재산의 손상 또는 운영 오작동의 원인이 될 수 있습니다.
- 제품에 올라가거나 무거운 물체를 올려놓지 마십시오. 버튼, 스위치, 입출력 단자 등에 무리하게 힘을 가하지 마십시오. 본체가 파손되거나 사용자가 다칠 위험이 있습니다.
- 음량을 크게 하거나 귀에 무리가 되는 수준의 음량으로 장시간 작동시키지 마십시오. 이로 인해 영구적인 청력 손실이 나타날 수 있습니다. 청력 손실이 나타나거나 귀 울림현상이 발생하는 경우에는 이비인후과 전문의의 진찰을 받으십시오.

정보

■저작권

- 본 제품에 설치된 "콘텐츠"*1의 저작권은 Yamaha Corporation 또는 그 저작권자가 소유하고 있습니다. 개인적인 용도의 복사 등 저작권법 및 기타 관련 법에 의하여 허용된 경우를 제외하고 저작권자의 허가 없이 "복제 또는 다른 목적으로 사용"*2하는 것은 금지됩니다. 콘텐츠를 사용할 때는 저작권 전문가와 상의하십시오.

제품의 원래 용도로 음악을 만들거나 콘텐츠를 연주하고 이를 녹음 및 배포하는 경우 배포 방식의 유료 또는 무료 여부와 관련 없이 Yamaha Corporation의 허가가 필요하지 않습니다.

*1: "콘텐츠"라는 단어에는 컴퓨터 프로그램, 오디오 데이터, 반주 스타일 데이터, MIDI 데이터, 파형 데이터, 음색 녹음 데이터, 악보, 악보 데이터 등이 포함됩니다.

*2: "복제 또는 다른 목적으로 사용"이라는 구절에는 본 제품의 콘텐츠 자체를 추출하거나 콘텐츠를 유사한 방식으로 변경하지 않고 녹음 및 배포하는 것이 포함됩니다.

■악기와 함께 제공되는 기능/데이터

- 일부 내장곡은 길이 또는 편곡에 맞게 편집되었기 때문에 원곡과 정확히 일치하지 않을 수 있습니다.

■본 사용설명서

- 본 사용설명서에 표시된 그림 및 화면은 설명용으로만 제공된 것으로, 실제 악기에 나타나는 것과 다소 다르게 표시될 수 있습니다.
- 본 설명서에 기재된 회사명과 제품명은 각 회사의 상표 또는 등록 상표입니다.

꺾쇠괄호 []

패널 버튼 이름과 책 이름은 꺾쇠괄호로 표시되어 있습니다. 또한, 본 설명서에는 "버튼"이라는 말이 생략되어 있습니다. 예를 들면, START/STOP 버튼은 [START/STOP]으로 표시됩니다.

본 제품의 모델 번호, 일련 번호, 전원 규격 등은 기기 밑면에 있는 명판이나 명판 주위에서 확인할 수 있습니다. 도난 시 확인할 수 있도록 일련 번호를 아래 공란에 기입하고 본 사용설명서를 구매 기록으로 영구 보관해야 합니다.

모델 번호. _____

일련 번호. _____

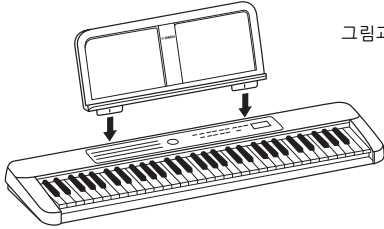
Yamaha 디지털 키보드를 구입해 주셔서 감사합니다!

본 악기는 휴대용 키보드로 다양한 사운드 및 기능을 갖추고 있습니다.

본 사용설명서를 자세히 읽어보고 본 악기의 편리한 첨단 기능을 완벽하게 활용할 수 있기를 바랍니다. 본 설명서를 찾기 쉬운 곳에 안전하게 보관해서 나중에 참고하도록 하십시오.

포함된 부속 품목

- 사용설명서(본 책자)(1)
- AC 어댑터 (1)
- Online Member Product Registration (1)
- 보면대 (1)



그림과 같이 보면대를 슬롯에 삽입

Song Book(온라인 자료)

본 악기의 내장곡(곡 번호 001 제외) 악보가 수록되어 있습니다. 이 Song Book을 받으려면 Yamaha 웹사이트에 접속하여 제품 웹페이지에서 다운로드하십시오.

Yamaha Global Site <https://www.yamaha.com>



Song Book

전원 요구사항

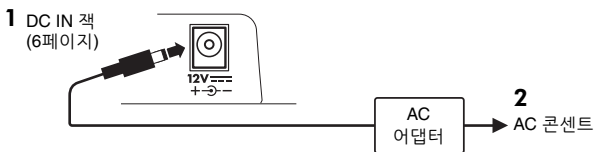
악기를 작동하는 데 AC 어댑터나 배터리 둘 다 사용할 수 있지만, 가능한 한 AC 어댑터를 사용할 것을 권장합니다.

AC 어댑터 사용

⚠ 경고

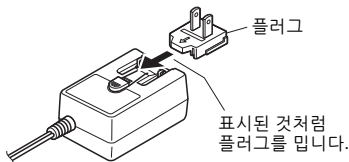
- 3페이지 “전원AC 어댑터” 부분의 안전 주의사항을 준수하십시오.

그림에 표시된 순서대로 AC 어댑터를 연결합니다.



⚠ 경고

- 탈착식 플러그가 있는 AC 어댑터를 사용하는 경우, AC 어댑터에 플러그가 부착되어 있도록 하십시오. 플러그만 사용할 경우 감전이나 화재 위험이 있을 수 있습니다.
- 실수로 AC 어댑터에서 플러그를 뽑은 경우 딸깍 소리가 나면서 제 위치에 끼워질 때까지 다시 밀어 넣으십시오. 이때 내부 금속 부품을 만지지 않도록 주의하십시오. AC 어댑터와 플러그 사이의 먼지를 제거하여 감전, 단락 또는 손상을 방지하십시오.



플러그 모양은 지역에 따라 다릅니다.

표시된 것처럼 플러그를 밀니다.

⚠ 주의

- 본 악기를 설치할 때는 손이 닿기 쉬운 곳에 있는 AC 콘센트를 사용하십시오. 고장 또는 오작동이 발생할 경우 즉시 전원 스위치를 끄고 콘센트에서 플러그를 뽑으십시오.

주

- AC 어댑터를 분리할 때에는 위에 표시된 절차를 역순으로 진행하십시오.

배터리 사용

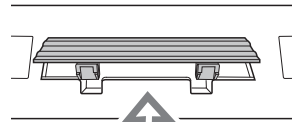
본 악기에는 “AA” 사이즈의 알카라인(LR6)/망간(R6) 배터리 6개 또는 충전식 Ni-MH (HR6) 배터리가 필요합니다. 다른 유형의 배터리를 사용하면 배터리 성능이 악화되므로 본 악기에는 알카라인 배터리나 충전식 Ni-MH 배터리가 권장됩니다.

⚠ 경고

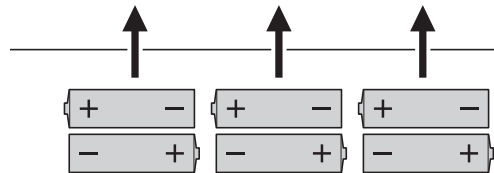
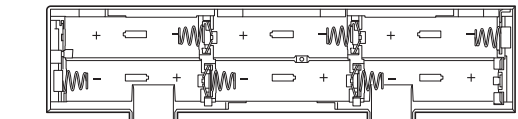
- 3페이지 “배터리 최적화” 부분의 안전 주의사항을 준수하십시오.

1 악기의 전원이 꺼져 있는지 확인합니다.

2 악기의 하단 패널에 위치한 배터리 함 덮개를 엽니다.



3 배터리 함 내부의 극성 표시에 맞춰 6개의 배터리를 올바른 방향으로 삽입합니다.



4 배터리 함 덮개를 다시 씌운 후 제자리에서 단단하게 잠기도록 합니다.

반드시 배터리 유형을 올바르게 설정하십시오(10페이지).

주의사항

- 배터리 잔량이 너무 적어 제대로 작동할 수 없는 경우 음량이 줄어들거나 음향이 왜곡되는 등 다양한 문제가 발생할 수도 있습니다. 이 경우 모든 배터리를 새 배터리나 이미 충전된 배터리로 교체해야 합니다.

주

- 본 악기는 배터리를 충전할 수 없습니다. 충전 시에는 지정된 충전기만 사용하십시오.
- 배터리가 악기에 장착되어 있는 동안에 AC 어댑터가 연결되면 자동으로 AC 어댑터에서 전원이 공급됩니다.

기본 작동법

각 부분의 명칭

특정 작동에 대하여 알고 싶으신가요?
자세한 내용은 영상 설명서를 참조하십시오!

* 원하는 언어의 자막이 나타나지 않으면 YouTube 화면에서 변경할 수 있습니다.



전면 패널

곡/스타일/음색 카테고리 >> 11~15페이지

SONG	STYLE	VOICE	ASIA	CHINA
001 DEMO 002-010 CHILDREN'S SONG 011-026 FAVORITE 027-034 CLASSIC 035-044 DUET 045-062 PIANO ENSEMBLE 063-069 PIANO SOLO	001-015 POP & ROCK 016-021 BALLAD 022-033 DANCE & DISCO 034-041 SWING & JAZZ 042-048 R&B 049-052 COUNTRY 053-063 BALLROOM 064-075 TRAD. & WALTZ 076-150 WORLD 079-088 ASIA 089-098 CHINA 099-108 INDIA 109-118 MIDDLE EAST 119-128 AFRICA 129-150 LATIN 151-158 PIANIST	001-007 PIANO & E.PIANO 008-012 ORGAN 013-015 ACCORDION 016-030 GUITAR & BASS 031-039 STRINGS 040-045 WOODWIND 046-049 SAXOPHONE 050-055 BRASS 056-059 PERCUSSION 060-067 SYNTH	074 GAMELAN GONGS 075 SULING 076 BONANG 078 RAMA CYMBAL 079 THAI BELLS 080 KOTO 081 INDONESIAN KIT 1	083 ER HU 084 MA TOU QIN 085 PI PA 086 YANG QIN 087 GU ZHENG 088 DI ZI 089 CHINESE KIT
			INDIA	MIDDLE EAST
			090 TANPURA 091 HARMONIUM 1 094 PUNGI 095 BANSURI 096 SITAR 100 TABLA 101 INDIAN KIT	102 NAY 103 OUD 104 SANTUR 105 KANOON 106 RABAB 107 ARABIC KIT

068-113 WORLD
114-116 DRUM KIT
117-137 DUAL
138-144 SPLIT
000 OTS

YAMAHA

TRANSPOSE TUNING DUO AUTO INTRO/ENDING CHORD FINGERING SMART CHORD KEY

기능 >> 9페이지

기능을 설정하려면 표시된 것처럼 [SHIFT]를 누른 상태에서 해당 키를 누르십시오.

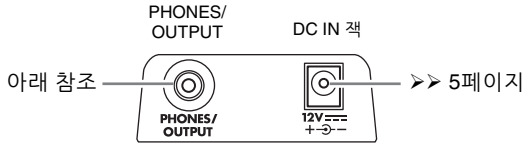
MASTER VOLUME [+]/[-]

음량을 높이려면 [+]를 누릅니다.
음량을 낮추려면 [-]를 누릅니다.

Volume Limit >> 9페이지

주 음량이 실수로 너무 크게 설정되는 것을 막을 수 있습니다.

후면 패널



헤드폰 및 외부 오디오 장비 연결

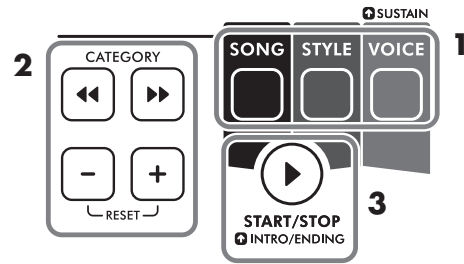
스테레오 미니 플러그가 있는 스테레오 헤드폰을 [PHONES/OUTPUT] 잭에 연결할 수 있습니다. 이 잭은 본 악기의 오디오 신호를 외부 오디오 장비로 전송하기 위한 외부 출력의 역할도 합니다. 헤드폰 플러그 등을 이 잭에 끼우면 악기의 스피커가 자동으로 꺼집니다.



주의

- 귀의 편안함과 안전을 위해 헤드폰을 사용하기 전에 악기 음량이 최소로 설정되어 있는지 확인하고 악기 연주 시 단계적으로 음량을 올리십시오.
- 높은 음량 또는 귀에 거슬리는 수준의 음량으로 본 악기나 헤드폰을 장시간 사용하지 마십시오. 이로 인해 영구적인 청력 손실이 나타날 수 있습니다.
- 악기를 다른 전자 기기에 연결하기 전에 반드시 모든 음량 레벨을 최소로 설정한 후 기기 전원을 켜십시오. (음량 레벨을 설정하려면 PSR-F52를 켜야 합니다.) 그렇지 않으면 부품이 손상되거나 감전을 일으킬 수 있습니다.


곡, 스타일 또는 음색 선택 및 연주



1 [SONG], [STYLE] 또는 [VOICE]를 누릅니다.

디스플레이에 밝게 나타나는 도트의 위치는 (7페이지) 곡/스타일/음색 선택 여부에 따라 달라집니다.



[] (대기/켜짐) 스위치

누르면 표시등이 켜집니다. 전원을 대기 상태로 설정하려면 약 1초간 누릅니다.

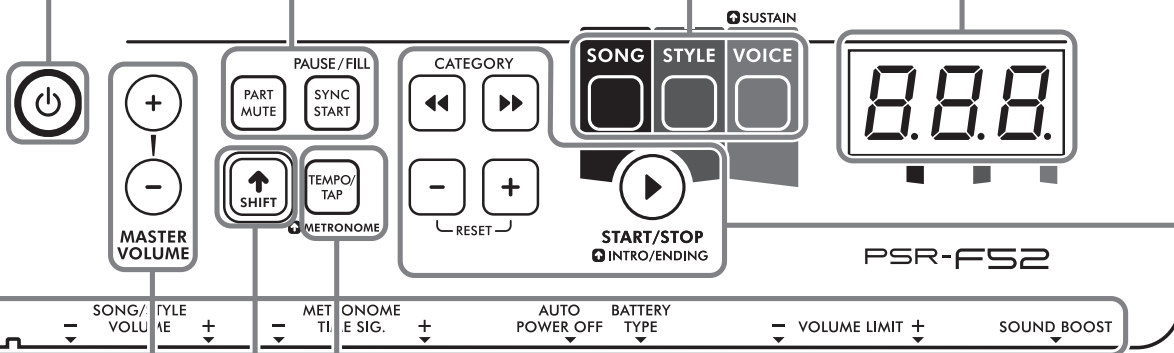
[SONG]/[STYLE]/[VOICE]

>> 6, 8페이지

[PART MUTE], [SYNC START] >> 8페이지

디스플레이


>> 6페이지



CATEGORY

[<<]/[>>],
[+]/[-],
[START/STOP]
>> 6페이지

[SHIFT]

특정  버튼의 다른 기능을 불러오려면 [SHIFT]를 누른 상태에서 해당 버튼을 동시에 누릅니다.

[TEMPO/TAP]

스타일, 곡 및 메트로놈의 템포를 [+]/[-]로 변경할 수 있습니다.

탭 기능

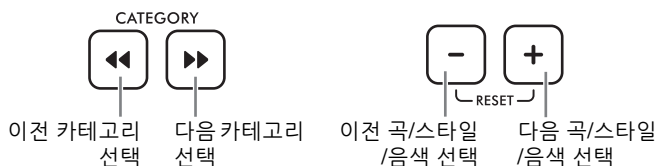
곡/스타일이 멈춘 상태에서 [TEMPO/TAP]을 여러 번 눌러 해당 템포로 재생을 시작하거나(4박자의 곡 또는 스타일은 4회 등) 재생 중에 두 번 눌러 템포를 변경합니다. 템포는 32에서 280까지 설정할 수 있습니다.

 METRONOME

메트로놈을 시작/중지하려면 [SHIFT]를 누른 상태에서 이 버튼을 동시에 누릅니다.

2 CATEGORY [<<]/[>>] 또는 [+]/[-]를 사용해 원하는 곡/스타일/음색을 선택합니다.

전면 패널에서 곡/스타일/음색 카테고리를 확인할 수 있습니다.



3 키보드를 연주하거나 [START/STOP]을 눌러 곡/스타일을 시작합니다.

곡 또는 스타일을 중단하려면 [START/STOP]을 다시 누릅니다.

* 스타일 재생에서는 자동 인트로/엔딩 기능 때문에 인트로가 먼저 재생된 후 리듬 파트만 재생됩니다(9페이지). 일부 스타일은 리듬 파트를 포함하지 않습니다.

* 곡/스타일/음색에 대한 자세한 내용은 8페이지를 참조하십시오.


백업 및 초기화

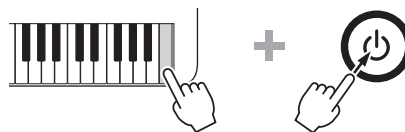
백업 파라미터

다음 설정은 전원이 꺼져도 유지됩니다.

- 주 음량
- 코드 핑거링 형식
- Volume Limit
- 오토 파워 오프
- 튜닝
- 배터리 유형

초기화

백업 파라미터를 초기화하려면 가장 고음의 흰 건을 누른 상태에서 [] (대기/켜짐) 스위치를 눌러 전원을 켭니다. “C.L.”가 디스플레이에 나타납니다.



>> 음색/곡/스타일을 선택 및 연주하려면 6페이지를 참조하십시오.

음색

PSR-F52의 핵심인 음색을 사용하면 키보드에서 144가지의 실감나는 악기 음향(11페이지)을 연주할 수 있습니다.

음색을 선택하고 PSR-F52를 연주할 때 다음 기능이 유용합니다.

OTS(One Touch Setting: 원 터치 설정, 음색 번호 000)

음색/스타일을 선택한 후 음색 번호 000을 선택하기만 하면 선택된 곡/스타일과 함께 연주하기에 가장 알맞은 음색을 자동으로 불러옵니다.

서스테인

이 기능을 켜고 끄려면 [SHIFT]를 누른 상태에서 동시에 [VOICE]를 누릅니다. 서스테인 기능이 설정되면 키보드에서 연주되는 음색이 길게 감쇄되거나 지속됩니다.



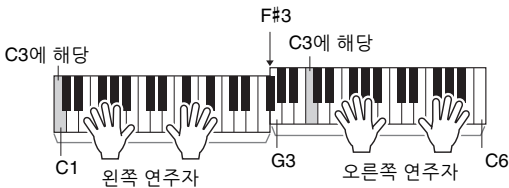
Sound Boost >> 9페이지

이 기능은 외부 스피커를 사용하지 않고 더 크고 강하게 연주하는 데 유용합니다.

Duo

듀오 기능이 설정되면 키보드는 음색과 옥타브 범위가 같은 두 부분(C1~F#3 및 G3~C6)으로 나뉘어집니다. 다른 연주자와 함께 연주하거나 배울 때(예를 들어 학생과 교사) 유용합니다.

이 기능의 켜고 끄기에 대한 지침은 9페이지를 참조하십시오.



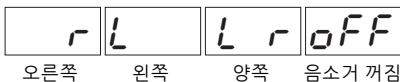
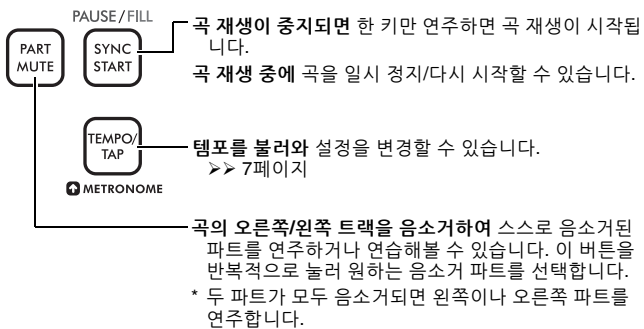
“C1” 또는 “C3” 등은 음표 이름의 예시입니다. 더 많은 음표 이름에 대한 설명은 9페이지를 참조하십시오.

곡

PSR-F52는 함께 연주 및 연습하거나 감상을 위해 특별히 녹음된 69개의 곡을 포함합니다(15페이지).

>> 무료 디지털 Song Book(5페이지)을 다운로드하고 즐겁게 곡을 연습하십시오!

아래 버튼을 사용해 원하는 대로 재생을 제어합니다.

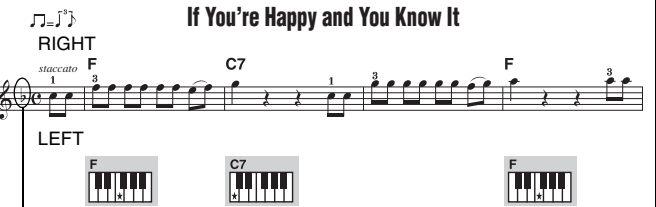
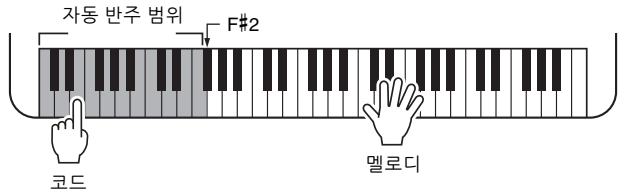


스타일

스타일은 매우 다양한 음악 장르에 실감나는 자동 반주를 제공합니다. 왼손으로 근음이나 코드를 연주하기만 해도 완벽한 밴드의 반주를 즐기며 연주할 수 있습니다!

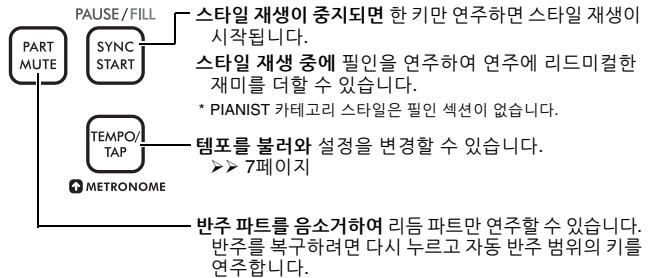
스타일을 선택하면(6페이지) F#2 키 왼쪽의 키보드 부분이 “자동 반주 범위”가 되며 코드를 지정할 때에만 사용됩니다.

스타일 번호 65 “6/8 March”를 선택하고 오른손으로 반주에 맞춰 멜로디를 연주하면서 왼손으로 코드의 근음을 연주해 보십시오.



* 악보에 샵(#)이나 플랫(b)이 표시되어 있으면 스타일로 연주하기 전에 9페이지의 “⑥스마트 코드 키”를 설정해야 합니다.

스타일 재생에서 원하는 대로 아래 버튼을 사용합니다.



인트로와 엔딩

기본적으로 인트로 및 엔딩 패턴은 자동 인트로/엔딩 기능(9페이지) 때문에 스타일 재생의 시작 및 끝 부분에 자동으로 추가됩니다.

직접 인트로 및 엔딩을 추가하려면 스타일 재생을 시작/완료하기 전에 자동 인트로/엔딩 기능을 끄고 [SHIFT]를 누른 상태에서 동시에 [START/STOP]을 누릅니다.

코드 핑거링 형식 >> 9페이지

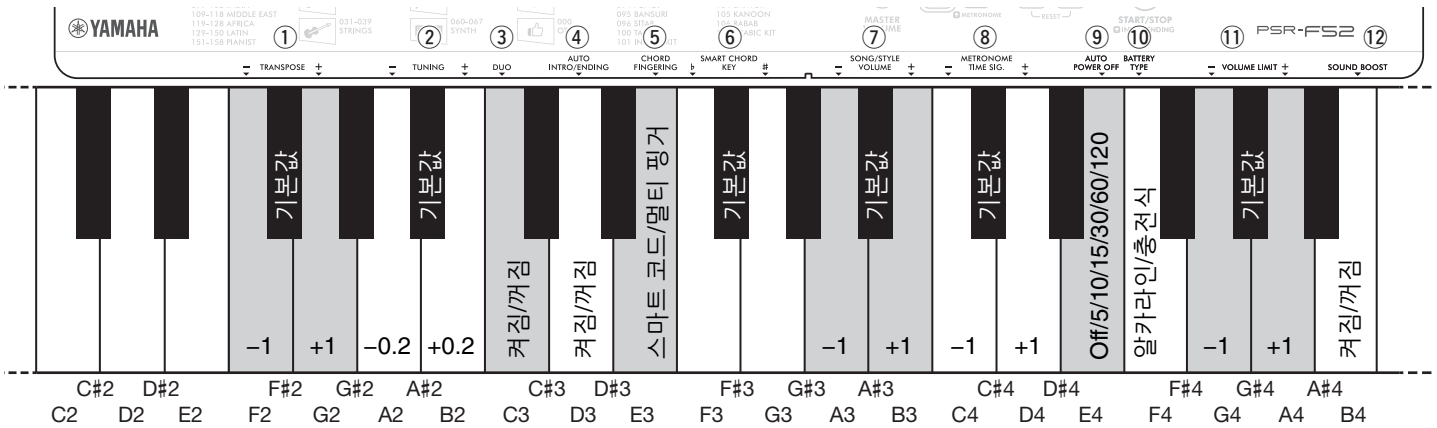
스타일을 연주할 때 코드를 연주하는 방식을 “핑거링 형식”이라고 합니다. 본 악기를 사용하면 2개의 핑거링 형식 중에서 선택할 수 있습니다. 기본 설정은 “스마트 코드”입니다.

>> 스타일 모드의 전체 범위에서 음색을 사용하려면 [PART MUTE]를 누릅니다.

기능



다양한 기능을 설정하려면 [SHIFT]를 누른 채 적합한 키를(필요한 경우 반복해서) 누릅니다.



기능 목록

기능 이름	설명	기본값	범위/설정
① 조옮김	악기의 피치를 반음 단위로 결정합니다.	00	-12-0-12
② 튜닝	전체 악기 피치의 미세 튜닝을 약 0.2Hz 단위로 결정합니다. 설정값의 100자리 숫자는 디스플레이에 생략됩니다.	440.0	427.0(2 70)- 440.0(400)- 453.0(5 30)
③ Duo	Duo 기능을 켜고 끕니다(8페이지).	꺼짐(doF)	켜짐(don) / 꺼짐(doF)
④ 자동 인트로/엔딩	자동 인트로/엔딩 기능 켜짐/꺼짐(8페이지).	켜짐(ton)	켜짐(ton) / 꺼짐(roF)
⑤ 코드 핑거링 형식	스타일로 연주할 때 자동 반주 범위의 코드를 연주하는 방식(8페이지)을 결정합니다. <ul style="list-style-type: none"> 스마트 코드(Smart Chord)(5mr): 코드의 근음만 연주하면 키에 따라 적합한 코드가 연주됩니다. 최상의 효과를 내려면 연주하기 전에 "⑥스마트 코드 키"를 설정합니다. 멀티 핑거(Multi Finger)(fl t): 코드의 모든 음을 연주하여 스타일을 연주하는 방식입니다. <p>주</p> <ul style="list-style-type: none"> 핑거링 형식을 스마트 코드로 설정하면 일부 곡의 멜로디는 코드에 적합하지 않을 수 있습니다. 연주할 수 있는 사용 가능한 코드에 대한 자세한 내용은 16페이지의 "스마트 코드 표"를 참조하십시오. 	스마트 코드(Smart Chord)(5mr) 멀티 핑거(Multi Finger)(fl t)	스마트 코드(Smart Chord)(5mr) 멀티 핑거(Multi Finger)(fl t)
⑥ 스마트 코드 키	코드 핑거링 형식이 "스마트 코드"로 설정된 경우 조표를 결정합니다. 예를 들어 악보에 플랫 1개(b)가 있다면 "FL1"이 디스플레이에 나타날 때까지 G3 또는 F3 키를 누릅니다. <p>조표 (F 메이저의 조)</p>	조표 없음(SPD: C 메이저 또는 A 마이너)	플랫 7개(FL 7)-0(SPD)- 샵 7개(SP 7)
⑦ 곡/스타일/메트로놈/음량	곡/스타일/메트로놈/음량을 결정합니다.	12	00~15
⑧ 메트로놈 박자	메트로놈 박자를 결정합니다. 예를 들어, 4로 설정하면 비트는 4/4 박자로 설정되고 첫 번째 비트는 벨 음향으로 강세가 적용됩니다.	현재의 곡 또는 스타일 비트	0(비트 없음)~16
⑨ 오토 파워 오프	악기의 전원이 자동으로 꺼지기 전까지 경과되는 시간을 지정합니다.	30분	oFF/5/10/15/30/60/120 (분)
⑩ 배터리 유형	본 악기에 장착된 배터리 유형을 선택합니다.	알카라인(Alkaline) 배터리/망간 (Manganese) 배터리 배터리(RL)	RL: 알카라인(Alkaline) 배터리/망간 (Manganese) 배터리 ni: 충전식 배터리 (Ni-MH)
⑪ Volume Limit	주 음량의 최대값을 결정합니다.	15	01~15
⑫ Sound Boost	Sound Boost를 켜거나 끕니다(8페이지). <p>주</p> <ul style="list-style-type: none"> Sound Boost 기능이 켜지면 음향이 더 왜곡될 수 있습니다. 	꺼짐(boF)	켜짐(ton) / 꺼짐(boF)

문제 해결

문제	해결 방법
악기의 전원을 켜거나 끌 때 '핑' 소리가 일시적으로 들립니다.	이는 악기에 전원이 들어오면 나타나는 정상적인 현상입니다.
<ul style="list-style-type: none"> 사운드가 출력되지 않습니다. 음량이 너무 약합니다. 	<ul style="list-style-type: none"> [PHONES/OUTPUT]에서 헤드폰을 분리합니다(6페이지). Volume Limit 설정(9페이지)이 너무 낮은지 여부를 확인합니다. 모든 배터리를 새 배터리나 충전된 배터리로 교체합니다.
스타일 자동 반주가 재생되지 않습니다.	자동 반주가 음소거되어 있을 수 있습니다. [PART MUTE]를 누릅니다.
전원이 갑자기 꺼집니다.	이는 정상적인 현상으로 오토 파워 오프 기능(9페이지)이 작동된 것일 수 있습니다. 오토 파워 오프 기능을 해제하려면 "OFF"를 선택하십시오.
악기가 켜질 때 전원이 갑자기 꺼집니다.	과전류로 인해 보호 회로가 작동되었습니다. 규정된 AC 어댑터 이외의 다른 AC 어댑터를 사용하거나 AC 어댑터가 손상된 경우 발생할 수 있습니다. 지정된 어댑터(아래 참조)만 사용하십시오. 고장이 의심되는 경우에는 Yamaha 공식 AS 센터에 문의하십시오.

사양

제품명	디지털 키보드
크기 (W × D × H)	920mm × 266mm × 73mm
중량	2.8kg(배터리 미포함)
키보드	표준 사이즈 61건
디스플레이	7 세그먼트 LED
패널 언어	영어
음색	<ul style="list-style-type: none"> 프리셋: 136개 음색(전 세계 음색 41개 포함) +8개 드럼 키트(전 세계 드럼 키트 5개 포함) 동시발음수(최대): 32
반주 스타일	<ul style="list-style-type: none"> 프리셋: 158개(전 세계 스타일 75개 포함) 핑거링: 스마트 코드, 멀티 핑거 스타일 컨트롤: 필인, 인트로/엔딩(자동/수동)
곡(MIDI 데이터 전용. 오디오는 지원되지 않음)	프리셋: 69곡(데모곡 1곡 포함)
기능	<ul style="list-style-type: none"> 원터치 설정 패널 서스테인 Sync Start Part Mute 메트로놈 템포 범위: 11~280(32~280, 탭 템포) Duo 조옮김: -12~0~+12 튜닝: 427.0~440.0~453.0Hz(단위: 약 0.2Hz) Sound Boost Volume Limit

단자	<ul style="list-style-type: none"> DC IN: 12V 헤드폰/출력: 스테레오 미니 잭(PHONES/OUTPUT)
앰프	2.5W × 2
스피커	8cm × 2
전원	<ul style="list-style-type: none"> AC 어댑터: PA-130B 또는 이에 준하는 Yamaha 권장 어댑터(출력: DC 12V, 0.7A 또는 1.0A) 배터리: "AA" 사이즈의 알카라인(LR6), 망간(R6) 또는 Ni-MH 충전식(HR6) 배터리 6개
소비 전력	6W(PA-130B AC 어댑터 사용 시)
오토 파워 오프	Off/5/10/15/30/60/120(분)
포함된 부속 품목	<ul style="list-style-type: none"> 사용설명서 Online Member Product Registration 보면대 AC 어댑터(PA-130B 또는 이에 준하는 Yamaha 권장 어댑터)
별매 부속 품목 (지역에 따라 제공되지 않을 수도 있음.)	<ul style="list-style-type: none"> AC 어댑터: PA-130B 또는 이에 준하는 Yamaha 권장 제품 헤드폰: HPH-50/HPH-100/HPH-150

* 본 설명서의 내용은 발행일 현재 최신 사양을 기준으로 하고 있습니다. 최신 설명서를 가져오려면 Yamaha 웹사이트에 접속 후 해당 설명서 파일을 다운로드 받으십시오. 제품 사양, 장비 또는 별도로 판매되는 선택 품목은 지역에 따라 변경될 수 있으므로, 해당 지역의 Yamaha 구입처에 문의하시기 바랍니다.

음색 목록

음색 번호	음색 이름
PIANO & E.PIANO	
1	Grand Piano
2	Bright Piano
3	Honky Tonk Piano
4	Harpsichord
5	Electric Piano 1
6	Electric Piano 2
7	Electric Grand
ORGAN	
8	Drawbar Organ
9	Percussive Organ
10	Rock Organ
11	Pipe Organ
12	Reed Organ
ACCORDION	
13	Accordion
14	Tango Accordion
15	Harmonica
GUITAR & BASS	
16	Nylon Guitar
17	Steel Guitar
18	12Strings Guitar
19	Jazz Guitar
20	Clean Guitar
21	Muted Guitar
22	Overdriven Guitar
23	Distortion Guitar
24	Ukulele
25	Acoustic Bass
26	Finger Bass
27	Pick Bass
28	Fretless Bass
29	Slap Bass
30	Synth Bass
STRINGS	
31	Strings 1
32	Strings 2
33	Synth Strings
34	Pizzicato Strings
35	Violin
36	Viola
37	Cello
38	Contrabass
39	Orchestral Harp
WOODWIND	
40	Flute
41	Piccolo
42	Recorder
43	Oboe
44	Clarinet
45	Bassoon
SAXOPHONE	
46	Tenor Sax
47	Alto Sax

음색 번호	음색 이름	
48	Soprano Sax	
49	Baritone Sax	
BRASS		
50	Brass Section	
51	Trumpet	
52	Trombone	
53	French Horn	
54	Tuba	
55	Synth Brass	
PERCUSSION		
56	Vibraphone	
57	Marimba	
58	Celesta	
59	Timpani	
SYNTH		
60	Square Lead	
61	Sawtooth Lead	
62	Bass & Lead	
63	New Age Pad	
64	Warm Pad	
65	Halo Pad	
66	Crystal	
67	Brightness	
WORLD		
68	Pan Flute	
69	Ocarina	
70	Banjo	
71	Bagpipe	
72	Dulcimer 1	
73	Dulcimer 2	
74	ASIA	Gamelan Gongs
75		Suling
76		Bonang
77		Gender
78		Rama Cymbal
79		Thai Bells
80		Koto
81		Indonesian Kit 1
82		Indonesian Kit 2
83		Er Hu
84		Ma Tou Qin
85		Pi Pa
86		Yang Qin
87		Gu Zheng
88	Di Zi	
89	Chinese Kit	
90	INDIA	Tanpura
91		Harmonium 1 (Single Reed)
92		Harmonium 2 (Double Reed)
93		Harmonium 3 (Triple Reed)
94		Pungi
95		Bansuri
96		Sitar
97		Detuned Sitar

음색 번호	음색 이름	
98	INDIA	Shehnai
99		Gopichant
100		Tabla
101		Indian Kit
102	MIDDLE EAST	Nay
103		Oud
104		Santur
105		Kanoon
106		Rabab
107		Arabic Kit
108	Kalimba	
109	Trompeta Banda	
110	Trombon Banda	
111	Steel Drums	
112	Cavaquinho	
113	Zampoña	
DRUM KIT		
114	Standard Kit	
115	Brush Kit	
116	Dance Kit	
DUAL		
117	Octave Piano	
118	Piano & Strings	
119	Piano Pad	
120	E.Piano Pad	
121	Octave Harpsichord	
122	Full Organ	
123	Octave Strings	
124	Octave Pizzicato	
125	Strings & Flute	
126	Strings Pad	
127	Flute & Clarinet	
128	Oboe & Bassoon	
129	Alto Sax & Tenor Sax	
130	Octave Brass	
131	Power Brass	
132	Jazz Section	
133	Orchestra Tutti	
134	Trumpet & Trombone	
135	Fat Lead	
136	Bell Mixture	
137	Bell Pad	
SPLIT		
138	Piano / A.Bass	
139	E.Piano / E.Bass	
140	Brass / Tuba	
141	Trumpet / Trombone	
142	Flute / Oboe / Clarinet / Bassoon	
143	Soprano / Alto / Tenor / Baritone Sax	
144	Trumpet / Horn / Trombone / Tuba	

드럼 키트 목록

☐ : "Standard Kit"와 동일

■ : 사운드 없음

		No. 114	No. 115	No. 116	No. 101	No. 107
		Standard Kit	Brush Kit	Dance Kit	Indian Kit	Arabic Kit
C1	C	1 Finger Snap			Baya ge	Khaligi Clap 1
	■ C#1	C# 1 Brush Tap			Baya ke	Zarb Back mf
D1	D	1 Brush Swirl			Baya ghe	Khaligi Clap 2
	■ D#1	D# 1 Brush Slap			Baya ka	Arabic Zalgouta Close
E1	E	1 Brush Tap Swirl		Reverse Cymbal	Tabla na	Arabic Hand Clap
F1	F	1 Snare Roll			Tabla tin	Tabel Tak 1
G1	F#	1 Castanet			Tablabaya dha	Sagat 1
	G	1 Snare Soft	Brush Slap 2	Snare Techno	Dhol 1 Open	Tabel Dom
A1	■ G#1	G# 1 Surdo Open			Dhol 1 Slap	Sagat 2
	A	1 Bass Drum Soft		Kick Techno Q	Dhol 1 Mute	Tabel Tak 2
B1	■ A#1	A# 1 Open Rim Shot		Rim Gate	Dhol 1 Open Slap	Sagat 3
	B	1 Bass Drum Hard		Kick Techno L	Dhol 1 Roll	Riq Tik 3
C2	C	2 Bass Drum	Bass Drum Jazz	Kick Techno	Dandia Short	Riq Tik 2
	■ C#2	C# 2 Side Stick		Side Stick Analog	Dandia Long	Riq Tik Hard 1
D2	D	2 Snare	Brush Slap 3	Snare Clap	Chutki	Riq Tik 1
	■ D#2	D# 2 Hand Clap			Chipri	Riq Tik Hard 2
E2	E	2 Snare Tight	Brush Tap	Snare Dry	Khanjira Open	Riq Tik Hard 3
	F2	F 2 Floor Tom L	Tom Brush 1	Tom Analog 1	Khanjira Slap	Riq Tish
G2	F#	2 Hi-Hat Closed		Hi-Hat Close Analog 1	Khanjira Mute	Riq Snouj 2
	■ G#2	G# 2 Floor Tom H	Tom Brush 2	Tom Analog 2	Khanjira Bendup	Riq Roll
A2	A	2 Low Tom	Tom Brush 3	Tom Analog 3	Khanjira Benddown	Riq Snouj 1
	■ A#2	A# 2 Hi-Hat Open		Hi-Hat Open Analog	Dholak 1 Open	Riq Sak
B2	B	2 Mid Tom L	Tom Brush 4	Tom Analog 4	Dholak 1 Mute	Riq Snouj 3
	C3	C 3 Mid Tom H	Tom Brush 5	Tom Analog 5	Dholak 1 Slap	Riq Snouj 4
D3	C#	3 Crash Cymbal 1		Cymbal Analog	Dhol 2 Open	Riq Tak 1
	■ D#3	D# 3 High Tom	Tom Brush 6	Tom Analog 6	Dhol 2 Slap	Riq Brass 1
E3	D	3 Ride Cymbal 1			Dhol 2 Rim	Riq Tak 2
	E	3 Chinese Cymbal			Hand Clap	Riq Brass 2
F3	F	3 Ride Cymbal Cup			Mridangam din	Riq Dom
	■ F#3	F# 3 Tambourine			Mridangam ki	Zarb Tom f
G3	G	3 Splash Cymbal			Mridangam ta	Katem Dom
	■ G#3	G# 3 Cowbell			Dafli Open	Katem Sak 1
A3	A	3 Crash Cymbal 2			Dafli Slap	Katem Tak 1
	■ A#3	A# 3 Vibraslap			Dafli Rim	Katem Sak 2
B3	B	3 Ride Cymbal 2			Chimta Normal	Katem Tak 2
	C4	C 4 Bongo H			Chimta Ring	Daholla Sak 2
D4	C#	4 Bongo L			Dholki Hi Open	Daholla Sak 1
	■ D#4	D# 4 Conga H Mute		Conga Analog H	Dholki Hi Mute	Daholla Tak 1
E4	D	4 Conga H Open		Conga Analog M	Dholki Lo Open	Daholla Dom
	F4	F 4 Conga L		Conga Analog L	Dholki Hi Slap	Daholla Tak 2
G4	E	4 Timbale H			Dholki Lo Slide	Zarb Eshareh
	■ F#4	F# 4 Timbale L			Dholak 2 Open	Tablah Dom 2
A4	G	4 Agogo H			Dholak 2 Slide	Tablah Roll of Edge
	■ G#4	G# 4 Agogo L			Dholak 2 Rim 1	Tablah Tak Finger 4
B4	A	4 Cabasa			Dholak 2 Rim 2	Tablah Tak Trill 1
	■ A#4	A# 4 Maracas			Dholak 2 Ring	Tablah Tak Finger 3
C5	B	4 Metronome Click			Jhanji Open	Tablah Tak Trill 2
	C	5 Metronome Bell			Dholak 2 Slap	Tablah Tak Finger 2
D5	D	5 Guiro Short			Mondira Open	Tablah Tak Finger 1
	■ D#5	D# 5 Guiro Long			Mondira Close	Tablah Tik 2
E5	E	5 Wood Block H			Tabla C	Tablah Tik 4
	F5	F 5 Wood Block L			Tabla F	Tablah Tik 3
G5	E	5 Claves			Tabla G	Tablah Tik 1
	■ F#5	F# 5 Scratch H			Tabla B	Tablah Tak 3
A5	G	5 Scratch L			Khomokh Normal	Tablah Tak 1
	■ G#5	G# 5 Triangle Mute			Duff Open	Tablah Tak 4
B5	A	5 Triangle Open			Hatheli Long	Tablah Tak 2
	■ A#5	A# 5 Shaker			Hatheli Short	Tablah Sak 2
C6	B	5 Jingle Bells			Thavil Slap	Tablah Tremolo
	C	6 Bell Tree			Thavil Mute	Tablah Sak 1
					Khartaal	Tablah Dom 1

		No. 114	No. 81	No. 82	No. 89
		Standard Kit	Indonesian Kit 1	Indonesian Kit 2	Chinese Kit
C1		C 1 Finger Snap			
	C#1	C# 1 Brush Tap			
D1		D 1 Brush Swirl			
	D#1	D# 1 Brush Slap			
E1		E 1 Brush Tap Swirl			
F1		F 1 Snare Roll			
	F#1	F# 1 Castanet			
G1		G 1 Snare Soft			
	G#1	G# 1 Surdo Open			
A1		A 1 Bass Drum Soft			
	A#1	A# 1 Open Rim Shot			
B1		B 1 Bass Drum Hard			
C2		C 2 Bass Drum			
	C#2	C# 2 Side Stick			
D2		D 2 Snare			
	D#2	D# 2 Hand Clap			
E2		E 2 Snare Tight			
F2		F 2 Floor Tom L			
	F#2	F# 2 Hi-Hat Closed			
G2		G 2 Floor Tom H			
	G#2	G# 2 Hi-Hat Pedal			
A2		A 2 Low Tom			
	A#2	A# 2 Hi-Hat Open			
B2		B 2 Mid Tom L			
C3		C 3 Mid Tom H			
	C#3	C# 3 Crash Cymbal 1			
D3		D 3 High Tom			
	D#3	D# 3 Ride Cymbal 1			
E3		E 3 Chinese Cymbal			
F3		F 3 Ride Cymbal Cup			
	F#3	F# 3 Tambourine			
G3		G 3 Splash Cymbal			
	G#3	G# 3 Cowbell			
A3		A 3 Crash Cymbal 2			
	A#3	A# 3 Vibraslap			
B3		B 3 Ride Cymbal 2			
C4		C 4 Bongo H	Kendang Ageng Dah	Tambourine Hit	
	C#4	C# 4 Bongo L	Kendang Tipung Thung 1	Tambourine Hit Mute	
D4		D 4 Conga H Mute	Kendang Ciblon Dhen	Duf Open	
	D#4	D# 4 Conga H Open	Kendang Ciblon Det	Duf Slide	
E4		E 4 Conga L	Kendang Ciblon Thung	Duf Center Mute	
F4		F 4 Timbale H	Kendang Ciblon Lung 1	Duf Slap Mute	
	F#4	F# 4 Timbale L	Kendang Ciblon Thak 1	Duf Ring Mute	
G4		G 4 Agogo H	Kendang Ciblon Thak 2	Bayan Duf Open	Dagu Mute
	G#4	G# 4 Agogo L	Kendang Tipung Thung 2	Bayan Duf Slap Mute	Zhongcha Mute
A4		A 4 Cabasa	Kendang Tipung Ket	Bayan Duf Slide	Dagu Heavy
	A#4	A# 4 Maracas	Kendang Ciblon Lung 2	Bayan Duf Ring Mute	Zhongcha Open
B4		B 4 Metronome Click	Kendang Ciblon Tong	Dayan Finger Tips 4	Paigu Middle
C5		C 5 Metronome Bell	Plak 1 Ring Mute	Tung Finger Tips 1	Paigu Low
	C#5	C# 5 Guiro Short	Plak 1 Mute Center	Tung Finger Tips 2	Xiaocha Mute
D5		D 5 Guiro Long	Tung Open 1	Dayan Finger Tips 1	Bangu
	D#5	D# 5 Claves	Low Dut Open	Dayan Ring Mute	Xiaocha Open
E5		E 5 Wood Block H	Low Dut Mute 1	Dayan Finger Tips 3	Bangzi
F5		F 5 Wood Block L	Low Dut Mute 2	Dayan Ring Open	Muyu Low
	F#5	F# 5 Scratch H	Low Dut Mute 3	Dayan Finger Tips 2	Zhongluo Mute
G5		G 5 Scratch L	Low Dut Mute 4	Dayan Open	Muyu Mid-Low
	G#5	G# 5 Triangle Mute	Low Dut Slide 1	Dayan Center Mute	Zhongluo Open
A5		A 5 Triangle Open	Low Dut Slide 2	Tung Open 2	Muyu Middle
	A#5	A# 5 Shaker	Low Dut Slide 3	Plak 1 Mute Center	Xiaoluo Open
B5		B 5 Jingle Bells	Plak 2 Ring Open	Low Dut Mute 1	Triangle Mute
C6		C 6 Bell Tree		Low Dut Mute 3	Triangle Open

스타일 목록

스타일 번호	스타일 이름
POP & ROCK	
1	8Beat Modern
2	60s Guitar Pop
3	60s 8Beat
4	8Beat
5	Off Beat
6	60s Rock
7	Hard Rock
8	Rock Shuffle
9	8Beat Rock
10	16Beat
11	Pop Shuffle
12	Guitar Pop
13	16Beat Uptempo
14	Kool Shuffle
15	Hip Hop Light
BALLAD	
16	Piano Ballad
17	6/8 Modern EP
18	6/8 Slow Rock
19	Organ Ballad
20	Pop Ballad
21	16Beat Ballad
DANCE & DISCO	
22	EuroTrance
23	Ibiza
24	Swing House
25	Clubdance
26	Club Latin
27	Garage
28	Techno Party
29	Hip Hop Groove
30	70s Disco
31	Latin Disco
32	Saturday Night
33	Disco Hands
SWING & JAZZ	
34	Big Band Fast
35	Jazz Ballad
36	Jazz Club
37	Swing 1
38	Swing 2
39	Five/Four
40	Dixieland
41	Ragtime
R&B	
42	Soul
43	Detroit Pop
44	6/8 Soul

스타일 번호	스타일 이름
45	Croco Twist
46	Rock&Roll
47	Combo Boogie
48	6/8 Blues
COUNTRY	
49	Country Pop
50	Country Swing
51	Country 2/4
52	Bluegrass
BALLROOM	
53	Viennese Waltz
54	English Waltz
55	Slowfox
56	Foxtrot
57	Quickstep
58	Tango
59	Pasodoble
60	Samba
61	Cha Cha Cha
62	Rumba
63	Jive
TRAD & WALTZ	
64	March
65	6/8 March
66	Polka Pop
67	Tarantella
68	Showtune
69	Christmas Swing
70	Christmas Waltz
71	Waltz
72	Swing Waltz
73	Jazz Waltz
74	Country Waltz
75	Musette
WORLD	
76	Hawaiian
77	Scottish Reel
78	Celtic Dance
79	Modern Dangdut 1
80	Keroncong
81	Modern Dangdut 2
82	Dangdut Umum
83	Dangdut Slow Legend
84	Dangdut 3/4
85	Langgam Modern
86	Dangdut Jawa
87	Vietnamese Pop Ballad
88	Vietnamese 6/8 Ballad

스타일 번호	스타일 이름
89	Xi Qing Luo Gu
90	Yi Zu Min Ge
91	Jing Ju Jie Zou
92	Kung Fu
93	Zhong Guo Gu Qu
94	Xin Jiang Min Ge
95	China Funk
96	China Pop Ballad
97	China Dance
98	China 6/8 Slow Rock
CHINA	
99	Bhajan
100	Bolly Mix
101	Indian Pop
102	Hind Ballad
INDIA	
103	Indy Waltz
104	Bhangra
105	Kerala
106	Rajasthan
107	Dandiya
108	Qawwali
MIDDLE EAST	
109	Saeidy
110	Wehda Saghira
111	Laff
112	Emarati
113	Iranian Elec
114	Kordi Pop
115	Bandari
116	Fazzani
117	4/4 Standart
118	Rumba 2/4
AFRICA	
119	African Gospel Reggae
120	High Life 1
121	African Gospel
122	Makossa
123	Modern Afrobeat
124	High Life 2
125	Organ High Life
126	Igbo High Life
127	Soca
128	Azonto
LATIN	
129	Brazilian Samba
130	Bossa Nova
131	Forro
132	Sertanejo
133	Baião
134	Joropo
135	Parranda
136	Tango Argentino
137	Cumbia Peruana

스타일 번호	스타일 이름
138	Cumbia Colombiana
139	Vallenato
140	Reggaeton Pop
141	Merengue
142	Mambo
143	Salsa
LATIN	
144	Beguine
145	Reggae
146	Tijuana
147	Paso Duranguense
148	Cumbia Grupera
149	Balada Banda
150	Mexican Mambo
PIANIST	
151	Stride
152	Piano Swing
153	Arpeggio
154	Habanera
155	Slow Rock
156	8Beat Piano Ballad
157	6/8 Piano March
158	Piano Waltz

곡 목록

곡 번호	곡 이름	작곡가
DEMO		
001	DEMO	Yamaha Original
CHILDREN'S SONG		
002	Frère Jacques	Traditional
003	Der Froschgesang	Traditional
004	London Bridge	Traditional
005	Sur le pont d'Avignon	Traditional
006	Nedelka	Traditional
007	Sippin' Cider Through a Straw	Traditional
008	Old MacDonal'd Had A Farm	Traditional
009	If You're Happy and You Know It	Traditional
010	Yankee Doodle	Traditional
FAVORITE		
011	Aura Lee	Traditional
012	Bury Me Not on the Lone Prairie	Traditional
013	Kalinka	Traditional
014	Holdilia Cook	Traditional
015	La Cucaracha	Traditional
016	Aloha Oe	Q. Liliuokalani
017	Old Folks at Home	S. C. Foster
018	Santa Lucia	A. Longo
019	Beautiful Dreamer	S. C. Foster
020	Ring de Banjo	S. C. Foster
021	Romance de Amor	Traditional
022	Amazing Grace	Traditional
023	Oh! Susanna	S. C. Foster
024	Joy to the World	G. F. Händel
025	When the Saints Go Marching In	Traditional
026	Battle Hymn of the Republic	Traditional
CLASSIC		
027	Largo (from the New World)	A. Dvořák
028	Brahms' Lullaby	J. Brahms
029	Chanson du Toreador	G. Bizet
030	Jupiter, the Bringer of Jollity	G. Holst
031	Salut d'Amour op.12	E. Elgar
032	Symphony No.9 (from the New World - 4th movement)	A. Dvořák
033	Serenade for Strings in C major, op.48	P. I. Tchaikovsky
034	The Danube Waves	I. Ivanovici
DUET		
035	Ten Little Indians	Traditional
036	The Cuckoo	Traditional
037	O du lieber Augustin	Traditional
038	Twinkle Twinkle Little Star	Traditional
039	Im Mai	Traditional
040	O Christmas Tree	Traditional
041	Pop Goes The Weasel	Traditional

곡 번호	곡 이름	작곡가
042	Mary Had a Little Lamb	Traditional
043	Row Row Row Your Boat	Traditional
044	On Top of Old Smoky	Traditional
PIANO ENSEMBLE		
045	Little Brown Jug	Traditional
046	Auld Lang Syne	Traditional
047	Wenn ich ein Vöglein wär	Traditional
048	Die Lorelei	F. Silcher
049	Home Sweet Home	H. R. Bishop
050	Scarborough Fair	Traditional
051	My Old Kentucky Home	Traditional
052	Loch Lomond	Traditional
053	Silent Night	F. Gruber
054	Deck the Halls	Traditional
055	O Christmas Tree	Traditional
056	Sonata Pathétique 2nd Adagio Cantabile	L. v. Beethoven
057	Ave Maria/J. S. Bach - Gounod	J. S. Bach / C. F. Gounod
058	Jesus bleibet meine Freude	J. S. Bach
059	Prelude op.28-15 "Raindrop"	F. Chopin
060	Nocturne op.9-2	F. Chopin
061	Etude op.10-3 "Chanson de L'adieu"	F. Chopin
062	Romanze (Serenade K.525)	W. A. Mozart
PIANO SOLO		
063	Arabesque	J. F. Burgmüller
064	La Chevaleresque	J. F. Burgmüller
065	Für Elise	L. v. Beethoven
066	Turkish March	W. A. Mozart
067	24 Preludes op.28-7	F. Chopin
068	Annie Laurie	Traditional
069	Jeanie with the Light Brown Hair	S. C. Foster

스마트 코드 표

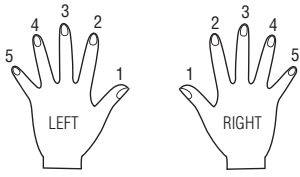
핑거링 형식을 “스마트 코드(SM)”로 설정했을 때 악보에 따라 스마트 코드 키(9페이지)를 설정하는 경우 자동 반주 범위의 근음을 연주합니다. 그러면 아래 표시된 각 코드를 들을 수 있습니다.

악보의 조표	디스플레이 (스마트 코드 키)	연주할 음(근음)											
		C#/D♭		D#/E♭		F#/G♭		G#/A♭		A#/B♭			
		C	D	E	F	G	A	B					
	FL7	C dim	D♭ m	E♭♭ dim7	E♭ 1+5	F♭	F dim	G♭ 7	A♭♭	A♭ m	B♭♭	B♭ m7♭5	C♭
	FL6	C dim	D♭ 7	E♭♭	E♭ m	F♭	F m7♭5	G♭	G dim	A♭ m	B♭♭ dim7	B♭ 1+5	C♭
	FL5	C m7♭5	D♭	D dim	E♭ m	F♭ dim7	F 1+5	G♭	G dim	A♭ 7	B♭♭	B♭ m	C♭
	FL4	C 1+5	D♭	D dim	E♭ 7	F♭	F m	G♭	G m7♭5	A♭	A dim	B♭ m	C♭ dim7
	FL3	C m	D♭	D m7♭5	E♭	E dim	F m	G♭ dim7	G 1+5	A♭	A dim	B♭ 7	C♭
	FL2	C m	D♭ dim7	D 1+5	E♭	E dim	F 7	G♭	G m	A♭	A m7♭5	B♭	B dim
	FL1	C 7	D♭	D m	E♭	E m7♭5	F	F# dim	G m	A♭ dim7	A 1+5	B♭	B dim
조표 없음 	SP0 (기본값)	C	C# dim	D m	E♭ dim7	E 1+5	F	F# dim	G 7	A♭	A m	B♭	B m7♭5
	SP1	C	C# dim	D 7	E♭	E m	F	F# m7♭5	G	G# dim	A m	B♭ dim7	B 1+5
	SP2	C	C# m7♭5	D	D# dim	E m	F dim7	F# 1+5	G	G# dim	A 7	B♭	B m
	SP3	C dim7	C# 1+5	D	D# dim	E 7	F	F# m	G	G# m7♭5	A	A# dim	B m
	SP4	C	C# m	D	D# m7♭5	E	E# dim	F# m	G dim7	G# 1+5	A	A# dim	B 7
	SP5	B# dim	C# m	D dim7	D# 1+5	E	E# dim	F# 7	G	G# m	A	A# m7♭5	B
	SP6	B# dim	C# 7	D	D# m	E	E# m7♭5	F#	F# dim	G# m	A dim7	A# 1+5	B
	SP7	B# m7♭5	C#	C# dim	D# m	E dim7	E# 1+5	F#	F# dim	G# 7	A	A# m	B

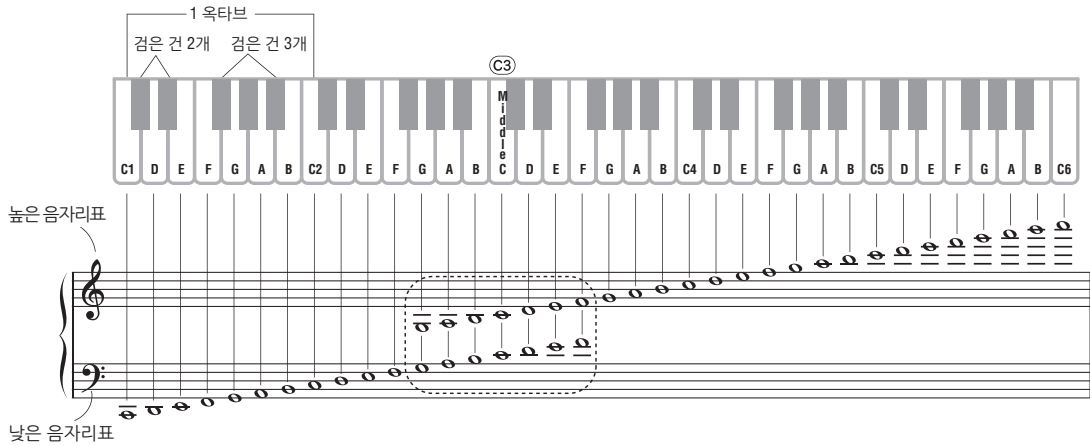
악보 읽기

이 유용한 설명을 통해 악보 읽는 방법을 배우고 Song Book의 곡을 연습하십시오(5페이지)!

◇ 손가락 번호 표시



◇ 키보드, 오선 및 음자리표



◇ 음표와 쉼표

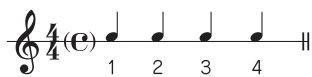
온음표	○	1	2	3	4	온쉼표	—
점 2분 음표	♩.	[Timeline diagram showing 4 measures with vertical dashed lines]				점 2분 쉼표	—
2분 음표	♩					2분 쉼표	—
점 4분 음표	♩.					점 4분 쉼표	⏸
4분 음표	♩					4분 쉼표	⏸
8분 음표	♪	8분 쉼표	♪				
16분 음표	♫	16분 쉼표	♫				

◇ 변화표

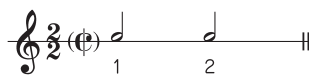
- # (샵) 반음 올림
- b (플랫) 반음 내림
- ♯ (제자리표) 일반 피치로 복구

◇ 박자 및 박자 세기

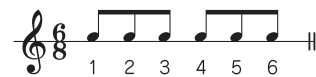
4/4박자



2/2박자



6/8박자



◇ 반복



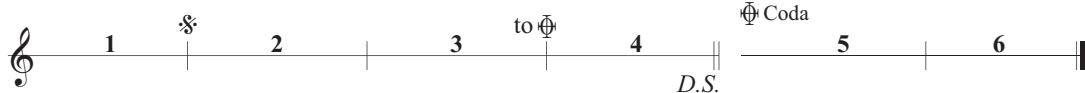
연주 1-2-3-2-3-4



연주 1-2-3-4-1-2-5-6



연주 1-2-3-4-5-6-1-2-3-4 D.C. (처음으로 돌아가기) Fine (끝)



연주 1-2-3-4-2-3-5-6 D.S.(※로 돌아가기) ♯까지(♯ 코다로 건너뛰기)

제품에 관한 자세한 정보는 아래의 가까운 Yamaha 대리점이나 공인 판매 대리점에 문의 바랍니다.

NORTH AMERICA

CANADA

Yamaha Canada Music Ltd.
135 Milner Avenue, Toronto, Ontario M1S 3R1,
Canada
Tel: +1-416-298-1311

U.S.A.

Yamaha Corporation of America
6600 Orangethorpe Avenue, Buena Park, CA 90620,
U.S.A.
Tel: +1-714-522-9011

CENTRAL & SOUTH AMERICA

MEXICO

Yamaha de México, S.A. de C.V.
Av. Insurgentes Sur 1647 Piso 9, Col. San José
Insurgentes, Delegación Benito Juárez, CDMX,
C.P. 03900, México
Tel: +52-55-5804-0600

BRAZIL

Yamaha Musical do Brasil Ltda.
Praça Professor José Lannes, 40, Cjs 21 e 22, Brooklin
Paulista Novo CEP 04571-100 – São Paulo – SP,
Brazil
Tel: +55-11-3704-1377

ARGENTINA

**Yamaha Music Latin America, S.A.,
Sucursal Argentina**
Olga Cossetini 1553, Piso 4 Norte,
Madero Este-C1107CEK,
Buenos Aires, Argentina
Tel: +54-11-4119-7000

PANAMA AND OTHER LATIN

AMERICAN REGIONS/ CARIBBEAN REGIONS

Yamaha Music Latin America, S.A.
Edificio Torre Davivienda, Piso: 20
Avenida Balboa, Marbella, Corregimiento de Bella
Vista, Ciudad de Panamá, Rep. de Panamá
Tel: +507-269-5311

EUROPE

THE UNITED KINGDOM/IRELAND

Yamaha Music Europe GmbH (UK)
Sherbourne Drive, Tilbrook, Milton Keynes,
MK7 8BL, U.K.
Tel: +44-1908-366700

GERMANY

Yamaha Music Europe GmbH
Siemensstrasse 22-34, 25462 Rellingen, Germany
Tel: +49-4101-303-0

SWITZERLAND/LIECHTENSTEIN

**Yamaha Music Europe GmbH, Branch
Switzerland in Thalwil**
Seestrasse 18a, 8800 Thalwil, Switzerland
Tel: +41-44-3878080

AUSTRIA/CROATIA/CZECH REPUBLIC/ HUNGARY/ROMANIA/SLOVAKIA/ SLOVENIA

Yamaha Music Europe GmbH, Branch Austria
Schleiergasse 20, 1100 Wien, Austria
Tel: +43-1-60203900

POLAND

**Yamaha Music Europe
Sp.z o.o. Oddział w Polsce**
ul. Wielicka 52, 02-657 Warszawa, Poland
Tel: +48-22-880-08-88

BULGARIA

Dinacord Bulgaria LTD.
Bul. Iskarsko Schose 7 Targowski Zentar Ewropa
1528 Sofia, Bulgaria
Tel: +359-2-978-20-25

MALTA

Olimpus Music Ltd.
Valletta Road, Mosta MST9010, Malta
Tel: +356-2133-2093

NETHERLANDS/BELGIUM/ LUXEMBOURG

Yamaha Music Europe, Branch Benelux
Clarissenhof 5b, 4133 AB Vianen, The Netherlands
Tel: +31-347-358040

FRANCE

Yamaha Music Europe
7 rue Ambroise Croizat, Zone d'activités de Pariest,
77183 Croissy-Beaubourg, France
Tel: +33-1-6461-4000

ITALY

Yamaha Music Europe GmbH, Branch Italy
Via Tinelli N.67/69 20855 Gerno di Lesmo (MB),
Italy
Tel: +39-039-9065-1

SPAIN/PORTUGAL

**Yamaha Music Europe GmbH Ibérica, Sucursal
en España**
Ctra. de la Coruña km. 17,200, 28231
Las Rozas de Madrid, Spain
Tel: +34-91-639-88-88

GREECE

Philippos Nakas S.A. The Music House
19th km. Leof. Lavriou 190 02 Peania – Attiki,
Greece
Tel: +30-210-6686260

SWEDEN

**Yamaha Music Europe GmbH Germany filial
Scandinavia**
JA Wettergrensgata 1, 400 43 Göteborg, Sweden
Tel: +46-31-89-34-00

DENMARK

**Yamaha Music Denmark,
Fillial of Yamaha Music Europe GmbH, Tyskland**
Generatorvej 8C, ST. TH., 2860 Søborg, Denmark
Tel: +45-44-92-49-00

FINLAND

F-Musiikki Oy
Antaksentie 4
FI-01510 Vantaa, Finland
Tel: +358 (0)96185111

NORWAY

**Yamaha Music Europe GmbH Germany -
Norwegian Branch**
Grini Næringspark 1, 1332 Østerås, Norway
Tel: +47-6716-7800

ICELAND

Hljodfaerahusid Ehf.
Sidumula 20
IS-108 Reykjavik, Iceland
Tel: +354-525-5050

CYPRUS

Nakas Music Cyprus Ltd.
Nikis Ave 2k
1086 Nicosia
Tel: +357-22-511080
Major Music Center
21 Ali Riza Ave. Ortakoy
P.O.Box 475 Lefkoşa, Cyprus
Tel: (392) 227 9213

RUSSIA

Yamaha Music (Russia) LLC.
Room 37, entrance 7, bld. 7, Kievskaya street,
Moscow, 121059, Russia
Tel: +7-495-626-5005

OTHER EUROPEAN REGIONS

Yamaha Music Europe GmbH
Siemensstrasse 22-34, 25462 Rellingen, Germany
Tel: +49-4101-303-0

AFRICA

Yamaha Music Gulf FZE
JAFZA-16, Office 512, P.O.Box 17328,
Jebel Ali FZE, Dubai, UAE
Tel: +971-4-801-1500

MIDDLE EAST

TURKEY

**Yamaha Music Europe GmbH
Merkezi Almanya Türkiye İstanbul Şubesi**
Mor Sumbul Sokak Varyap Meridian Business
1.Blok No:1 113-114-115
Bati Atasehir Istanbul, Turkey
Tel: +90-216-275-7960

ISRAEL

RBX International Co., Ltd.
P.O Box 10245, Petach-Tikva, 49002
Tel: (972) 3-925-6900

OTHER REGIONS

Yamaha Music Gulf FZE
JAFZA-16, Office 512, P.O.Box 17328,
Jebel Ali FZE, Dubai, UAE
Tel: +971-4-801-1500

ASIA

THE PEOPLE'S REPUBLIC OF CHINA

Yamaha Music & Electronics (China) Co., Ltd.
2F, Yunhedasha, 1818 Xinzha-lu, Jingan-qu,
Shanghai, China
Tel: +86-400-051-7700

HONG KONG

Tom Lee Music Co., Ltd.
11/F, Silvercord Tower 1, 30 Canton Road,
Tsimshatsui, Kowloon, Hong Kong
Tel: +852-2737-7688

INDIA

Yamaha Music India Private Limited
P-401, JMD Megapolis, Sector-48, Sohna Road,
Gurugram-122018, Haryana, India
Tel: +91-124-485-3300

INDONESIA

PT Yamaha Musik Indonesia Distributor
Yamaha Music Center Bldg. Jalan Jend. Gatot
Subroto Kav. 4, Jakarta 12930, Indonesia
Tel: +62-21-520-2577

KOREA

Yamaha Music Korea Ltd.
11F, Prudential Tower, 298, Gangnam-daero,
Gangnam-gu, Seoul, 06253, Korea
Tel: +82-2-3467-3300

MALAYSIA

Yamaha Music (Malaysia) Sdn. Bhd.
No.8, Jalan Perbandaran, Kelana Jaya, 47301
Petaling Jaya, Selangor, Malaysia
Tel: +60-3-78039000

SINGAPORE

Yamaha Music (Asia) Private Limited
Block 202 Hougang Street 21, #02-00,
Singapore 530202, Singapore
Tel: +65-6740-9200

TAIWAN

Yamaha Music & Electronics Taiwan Co., Ltd.
2F, No.1, Yuandong Rd., Banqiao Dist.,
New Taipei City 22063, Taiwan (R.O.C.)
Tel: +886-2-7741-8888

THAILAND

Siam Music Yamaha Co., Ltd.
3, 4, 15, 16th Fl., Siam Motors Building,
891/1 Rama 1 Road, Wangmai,
Pathumwan, Bangkok 10330, Thailand
Tel: +66-2215-2622

VIETNAM

Yamaha Music Vietnam Company Limited
15th Floor, Nam A Bank Tower, 201-203 Cach
Mang Thang Tam St., Ward 4, Dist.3,
Ho Chi Minh City, Vietnam
Tel: +84-28-3818-1122

OTHER ASIAN REGIONS

[https://asia-latinamerica-mea.yamaha.com/
index.html](https://asia-latinamerica-mea.yamaha.com/index.html)

OCEANIA

AUSTRALIA

Yamaha Music Australia Pty. Ltd.
Level 1, 80 Market Street, South Melbourne,
VIC 3205 Australia
Tel: +61-3-9693-5111

NEW ZEALAND

Music Works LTD
P.O.BOX 6246 Wellesley, Auckland 4680,
New Zealand
Tel: +64-9-634-0099

REGIONS AND TRUST

TERRITORIES IN PACIFIC OCEAN

[https://asia-latinamerica-mea.yamaha.com/
index.html](https://asia-latinamerica-mea.yamaha.com/index.html)

Head Office/Manufacturer: Yamaha Corporation 10-1, Nakazawa-cho, Naka-ku, Hamamatsu, 430-8650, Japan

Importer (European Union): Yamaha Music Europe GmbH Siemensstrasse 22-34, 25462 Rellingen, Germany

Importer (United Kingdom): Yamaha Music Europe GmbH (UK) Sherbourne Drive, Tilbrook, Milton Keynes, MK7 8BL, United Kingdom

DMI29

야마하뮤직코리아(주)

야마하 서비스 센터



고객지원센터
(수신자부담)

080-004-0022

용산 (02) 790-0617

두일 (02) 702-0664~5

인천 (032) 434-0661

안산 (031) 411-6689

용인 (031) 263-6650

청주 (043) 268-6631

대전 (042) 221-6681

홍성 (041) 634-7827

전주 (063) 282-0661

광주 (062) 225-0661

대구 (053) 653-0662

포항 (054) 282-8523

부산 (051) 554-6610

강릉 (033) 655-0663

제주 (064) 724-0660

YAMAHA MUSIC KOREA LTD.

kr.yamaha.com

Yamaha Global Site
<https://www.yamaha.com/>

Yamaha Downloads
<https://download.yamaha.com/>

Manual Development Group
© 2021 Yamaha Corporation

Published 08/2021 PLES-A0

VEJ2030