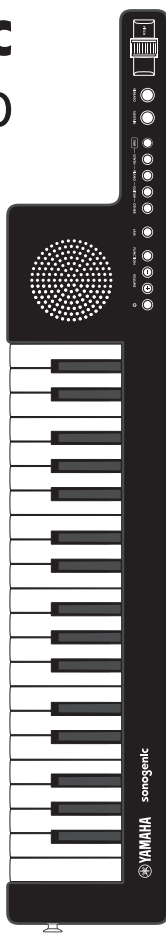


 **YAMAHA**  
**sonogenic**  
SHS-300



## 사용설명서

악기를 사용하기 전에 본 설명서 5~9페이지의 "안전 주의사항"을 반드시 읽으십시오.

KO





본 제품의 모델 번호, 일련 번호, 전원 규격 등은 기기 밑면에 있는 명판이나 명판 주위에서 확인할 수 있습니다. 도난 시 확인할 수 있도록 일련 번호를 아래 공란에 기입하고 본 사용설명서를 구매 기록으로 영구 보관해야 합니다.

**모델 번호.**

---

**일련 번호.**

---

(bottom\_ko\_01)

해당 무선설비는 운용 중 전파혼신 가능성이 있음.

(korea\_interference)

# 안전 주의사항

**사용 전에 반드시 “안전 주의사항”을 읽어 주십시오.**

본 설명서를 찾기 쉬운 안전한 곳에 보관하여 향후에 참조하도록 하십시오.



## 경고

아래에 열거되어 있는 기본 주의사항을 반드시 준수하여 감전, 누전, 손상, 화재 및 기타 위험으로 인해 부상 및 사망이 발생할 가능성을 줄이시기 바랍니다. 다음과 같은 주의사항들이 있으나 이 사항들에 국한되는 것은 아닙니다.

## 전원

- USB 케이블을 히터나 라디에이터 등의 열기구와 가까운 곳에 두지 마십시오. 또한 케이블이 손상될 수 있으므로 과도하게 구부리거나 무거운 물건을 놓지 마십시오.
- 본 제품에 알맞은 것으로 지정된 전압만 사용하십시오. 전압 조건은 제품 명판에 인쇄되어 있습니다.
- 본 제품과 함께 제공된 USB 케이블을 다른 약기에 사용하지 마십시오. 해당 약기가 손상되어 과열 또는 화재가 발생할 수 있습니다.
- 전원 플러그를 정기적으로 점검하고, 오물이나 먼지가 쌓인 경우에는 이를 제거하십시오.

## 분해 금지

- 본 제품의 내부를 열거나 내부 부품을 분해, 개조하지 마십시오. 감전이나 화재, 부상 또는 고장의 원인이 될 수 있습니다. 고장이 의심되는 경우에는 즉시 사용을 중단하고 Yamaha 공식 AS센터에서 점검을 받으도록 하십시오.

## 침수 경고

- 비에 젖지 않도록 하고, 물 또는 습기가 많은 장소에서 사용하거나 쏟아질 우려가 있는 액체가 담긴 용기(예: 화병, 병 또는 유리컵)를 본 제품에 올려놓지 않도록 하십시오. 물과 같은 액체가 제품 안으로 새어 들어가는 경우, 즉시 전원을 끄고 AC 콘센트에서 플러그를 분리한 다음 Yamaha 공식 AS센터에 제품 점검을 의뢰하십시오.
- 절대로 젖은 손으로 플러그를 꽂거나 빼지 마십시오.

## 화재 경고

- 양초 등 연소성 물품을 본체 위에 놓지 마십시오. 연소성 물품이 떨어져 화재를 일으킬 수 있습니다.

## 전자 의료기기에 미치는 영향

- 무선판 또는 자기는 전자 의료기기에 영향을 미칠 수 있습니다.
  - 의료기기 주변이나 무선판 사용이 제한되는 영역 안에서는 본 제품을 사용하지 마십시오.
  - 심박조절기 또는 제세동기를 이식한 사람이 있을 경우 15cm 이내에서는 본 제품을 사용하지 마십시오.

## 배터리 최적화

- 아래의 안전 주의사항을 준수하십시오. 그렇지 않으면 폭발, 화재가 발생하거나 배터리 액이 누출될 수 있습니다.
  - 배터리를 임의로 조작하거나 분해하지 마십시오.
  - 배터리를 불에 넣지 마십시오.
  - 일회용 배터리는 재충전하지 마십시오.
  - 배터리를 목걸이, 머리핀, 동전, 열쇠 등과 같은 금속 물체와 가까이 두지 마십시오.
  - 지정된 배터리 유형(33페이지)만 사용하십시오.
  - 새 배터리를 사용할 경우 같은 제조업체에서 만든 동일한 유형의 동일한 모델을 사용하십시오.

- +/- 극성 표시에 맞춰 배터리를 정확하게 삽입 하십시오.
- 배터리가 방전되거나 장시간 제품을 사용하지 않는 경우 본 제품에서 배터리를 빼내십시오.
- 니켈-수소 배터리를 사용할 경우 배터리 사용 지침을 준수하고 충전 시에는 지정된 충전기 장치만 사용하십시오.
- 사고로 삼킬 수도 있으므로 배터리는 유아의 손이 닿지 않는 곳에 보관하십시오.
- 배터리 액이 누출된 경우 누출된 액체가 손에 닿지 않도록 하십시오. 배터리 액이 누출되어 눈이나 입, 피부에 닿는 경우에는 즉시 물로 씻은 후 의사와 상담하십시오. 배터리 액은 부식성이기 때문에 시력 상실 및 화학적 화상을 야기할 수 있습니다.

## 이상 징후 발견 시

- 다음과 같은 문제가 발생할 경우 즉시 전원 스위치를 끄고 콘센트에서 전원 플러그를 뽑으십시오. (배터리를 사용 중인 경우에는 본 제품에서 모든 배터리를 빼내십시오.) 그대로 사용을 계속했을 경우 감전, 화재 또는 고장의 위험이 있습니다. 바로 Yamaha 공식 AS센터에 점검을 의뢰하여 주시기 바랍니다.
- USB 케이블 또는 플러그가 마모되거나 손상된 경우
- 이상한 냄새나 연기가 나는 경우
- 제품 내부에 이물질이 들어간 경우
- 제품 사용 중 갑자기 소리가 나지 않는 경우
- 제품에 금이 가거나 손상이 발생한 경우



## 주의

아래에 열거되어 있는 기본 주의사항을 반드시 준수하여 본인이나 타인의 신체적 부상 또는 본 제품이나 기타 재산의 손상을 방지하시기 바랍니다. 다음과 같은 주의사항들이 있으나 이 사항들에 국한되는 것은 아닙니다.

## 전원

- 멀티탭을 사용하여 연결하지 마십시오. 음질이 저하되거나 콘센트가 과열되어 화재의 원인이 될 수 있습니다.
- 제품이나 콘센트에서 전원 플러그를 뽑을 때에는 반드시 USB 케이블이 아닌 플러그 손잡이 부분을 잡으십시오. 케이블을 당기면 손상될 수 있습니다.
- 본 제품을 장시간 동안 사용하지 않을 경우 또는 뇌우 발생 시에는 전기 플러그를 콘센트에서 뽑아놓으십시오.
- 지정된 USB 전원 어댑터(17, 33페이지)만 사용하십시오. 다른 어댑터를 사용할 경우 고장, 발열, 화재 등의 원인이 될 수 있습니다.

## 설치

- 불안정한 장소에는 본 제품을 설치하지 마십시오. 본체가 떨어져서 고장이 나거나 사용자 혹은 다른 사람이 다칠 수 있습니다.
- 본체를 옮길 경우에는 케이블이 손상되거나 다른 사람이 발에 걸려 넘어져 다치지 않도록 연결된 모든 케이블을 분리한 후 이동하십시오.
- 전기 플러그를 사용하는 경우 사용 중인 AC 콘센트가 눈에 잘 띄어 쉽게 접근할 수 있는지 확인하십시오. 고장 또는 오작동이 발생할 경우 즉시 전원 스위치를 끄고 콘센트에서 플러그를 뽑으십시오. 전원을 끄더라도 제품 내부에는 최소한의 전류가 흐르고 있습니다. 제품을 장시간 사용하지 않을 때에는 반드시 벽 AC 콘센트에서 플러그를 뽑아놓으십시오.

## 연결

- 본 제품을 다른 전자 기계에 연결할 때에는 먼저 모든 기계의 전원을 끈 다음 연결하십시오. 전원을 켜거나 끄기 전에는 음량을 최소로 낮추십시오.
- 연주를 시작하기 전에 제품의 음량이 최소로 설정되어 있는지 확인하고 연주 중 단계적으로 음량을 올려 원하는 음량 수준으로 맞추십시오.

## 취급상 주의

- 제품의 틈에 손가락이나 손을 넣지 마십시오.
- 패널이나 건반의 틈새에 종이나 금속 물질 등의 물건을 끼워넣거나, 떨어뜨리지 않도록 주의하십시오. 본인이나 타인의 신체적 부상, 본 제품이나 기타 재산의 손상 또는 운영 오작동의 원인이 될 수 있습니다.
- 제품에 올라가거나 무거운 물체를 올려놓지 마십시오. 버튼, 스위치, 입출력 단자 등에 무리하게 힘을 가하지 마십시오. 본체가 파손되거나 사용자가 다칠 위험이 있습니다.
- 작은 부품들은 어린이의 손이 닿지 않는 곳에 보관하십시오. 어린이가 사고로 삼킬 수도 있습니다.
- 음량을 크게 하거나 귀에 무리가 되는 수준의 음량으로 장시간 작동시키지 마십시오. 청각 장애가 나타나거나 귀 울림현상이 발생하는 경우에는 이비인후과 전문의의 진찰을 받으십시오.
- 스트랩을 사용할 경우 스트랩이 악기에 단단하게 고정되어 있는지 확인하십시오.
- 스트랩으로 악기를 들어올리지 마십시오. 악기에 심각한 손상이나 파손을 가져올 수 있습니다.
- 스트랩으로 악기를 휘두르는 등 거칠게 다루지 마십시오. 스트랩이 떨어져 악기를 떨어뜨리거나 가까이 있는 사람을 다치게 하는 등의 예상치 못한 사고가 발생할 수 있습니다.

Yamaha는 부적절하게 제품을 사용하거나 개조하여 발생한 고장 또는 데이터 손실이나 파손에 대해 책임지지 않습니다.

제품을 사용하지 않을 때에는 항상 전원을 끄십시오.

제품이 대기 모드 ([VAR] (변주) 표시등 꺼짐)인 상태일 때에도 제품에는 여전히 최소한의 전류가 흐르고 있습니다.

제품을 장시간 사용하지 않을 때에는 벽 AC 콘센트에서 전원 플러그를 뽑아놓으십시오.

배터리는 반드시 해당 지역의 법규에 따라 폐기하십시오.

## 주의사항

제품의 오작동/손상, 데이터 손상 또는 기타 재산의 손상을 방지하기 위해 다음 주의사항을 준수하십시오.

### ■ 취급

- TV, 라디오, 스테레오 음향 장비, 휴대 전화 또는 기타 전기 장치 부근에서는 본 제품을 사용하지 마십시오. 본 제품, TV 또는 라디오에서 잡음이 생길 수 있습니다. iPad, iPhone 또는 iPod touch에 설치된 애플리케이션과 본 제품을 함께 사용할 경우, 통신에 의한 잡음이 생기지 않도록 해당 기기에서 “에어플레이인 모드”를 “켜짐”으로 설정한 다음, Bluetooth® 설정을 “켜짐”으로 설정할 것을 권장합니다.
- 먼지, 진동이 많은 곳, 극한 혹은 고온의 장소(예: 직사광선, 히터 주변, 대낮 중 차량의 실내)에 본 제품을 노출시키지 마십시오. 이로 인해 패널의 외관 변형, 내장 부품의 손상, 불안정한 작동이 유발될 수 있습니다. 검증된 작동 온도 범위는 5~40°C(41~104°F)입니다.
- 패널이나 건반이 변색될 수 있으므로 비닐, 플라스틱 또는 고무로 된 물체를 악기 위에 올려놓지 마십시오.

### ■ 유지보수

- 제품을 닦을 때는 부드러운 마른 천을 사용하십시오. 도료희석제, 용제, 알코올, 세정액 또는 화학약품 처리된 걸레는 사용하지 마십시오.

### ■ 데이터 저장

- 본 제품의 데이터 중 일부(30페이지)는 전원이 꺼지더라도 그대로 유지됩니다. 그러나 저장된 데이터는 오류나 조작 실수 등으로 손실될 수 있습니다.

## 정보

### ■ 저작권

- MIDI 데이터 및 오디오 데이터 등의 상용 음악 데이터를 복사하는 것은 엄격하게 금지되어 있습니다. 단, 개인적인 용도로 사용하는 경우는 예외입니다.
- 본 제품에는 Yamaha가 저작권을 보유한 콘텐츠 또는 타인의 저작권을 사용하기 위해 Yamaha가 라이선스를 획득한 콘텐츠가 포함되어 번들로 제공됩니다. 저작권법 및 기타 관련법에 따라 저작권 관련 콘텐츠가 저장 또는 기록되고 제품 콘텐츠와 사실상 동일하거나 매우 유사한 매체는 배포할 수 없습니다.
  - \* 위 콘텐츠에는 컴퓨터 프로그램, 반주 스타일 데이터, MIDI 데이터, WAVE 데이터, 음색 녹음 데이터, 악보, 악보 데이터 등이 포함됩니다.
  - \* 본 콘텐츠를 이용한 자신의 연주나 음악 작품이 녹음된 매체는 배포할 수 있습니다. 이 경우 Yamaha Corporation의 허가가 필요하지 않습니다.

### ■ 본 사용설명서

- 본 사용설명서에 표시된 그림은 설명용으로만 제공되기 때문에 실제 악기에서 나타나는 것과 다소 다르게 표시될 수 있습니다.
- 모델명 끝의 문자(“WH” 또는 “BU”)는 악기의 색상 정보입니다. 이 문자는 색상만을 표시하므로 본 설명서에서는 생략되었습니다.
- Mac, iPhone, iPad, iPod touch 및 Lightning은 미국 및 기타 국가에서 등록된 Apple Inc.의 상표입니다.
- Android™는 Google LLC의 상표입니다.
- Bluetooth® 워드 마크와 로고는 Bluetooth SIG, Inc.의 등록 상표이며 Yamaha Corporation은 승인된 라이선스에 따라 이들 마크를 사용합니다.



- 본 사용설명서에 기재된 회사명과 제품명은 각 회사의 상표 또는 등록 상표입니다.



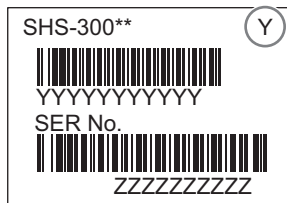
# Bluetooth에 관한 설명

Bluetooth는 2.4GHz 주파수 대역을 사용하는 약 10미터(33피트) 영역 내의 장치 간 무선 통신을 위한 기술입니다.

## ■ Bluetooth 통신 처리

- Bluetooth 호환 장치에서 사용하는 2.4GHz 대역은 다양한 유형의 장비에서 공유되는 무선 대역입니다. Bluetooth 호환 장치가 동일한 무선 대역을 사용하는 기타 구성부품의 영향을 최소화하는 기술을 사용하고는 있지만, 이러한 영향은 통신의 속도 또는 거리를 감소시킬 수 있고 일부 경우에는 통신을 방해할 수 있습니다.
- 신호 전송 속도 및 통신 가능 거리는 통신 장치 사이의 거리, 장애물의 존재 여부, 무선 전파 조건 및 장비 유형에 따라 다릅니다.
- Yamaha는 본 악기와 Bluetooth 기능 호환 장치 사이의 모든 무선 연결을 보증하지는 않습니다.

하단의 라벨 상단 우측에 “Y” 표시가 인쇄된 경우 사용자의 특정 악기에 Bluetooth 기능이 탑재되지 않은 것입니다.



Yamaha 디지털 키보드를 구입해 주셔서 감사합니다!

본 악기는 키보드를 연주할 때의 즐거움을 선사하는 동시에(기타처럼 스트랩을 어깨에 맬 수도 있음), 스마트 기기 앱인 “Chord Tracker”에 연결하여 애창곡에 맞춰 간편하게 연주할 수 있는 강력하고 즐거운 도구를 제공합니다.

본 사용설명서를 자세하게 읽으셔서 본 악기의 편리한 첨단 기능을 충분히 활용하시기 바랍니다.

본 설명서를 찾기 쉬운 장소에 보관하여 추후에 다시 참고하시기 바랍니다.

## 설명서 정보

본 악기에는 다음과 같은 설명서 및 지침서가 제공됩니다.



### Owner's Manual(사용설명서)(본 책자)

악기를 시작하는 방법 및 주요 기능인 Jam 기능의 사용 방법을 설명합니다.



### MIDI Reference(MIDI 참조)(온라인 설명서)

본 악기의 MIDI 관련 정보가 포함되어 있습니다.

온라인 설명서(PDF)를 입수하려면 Yamaha Downloads 웹사이트에 접속한 후 모델명을 입력해서 원하는 파일을 검색할 수 있습니다.

### Yamaha Downloads

<https://download.yamaha.com/>

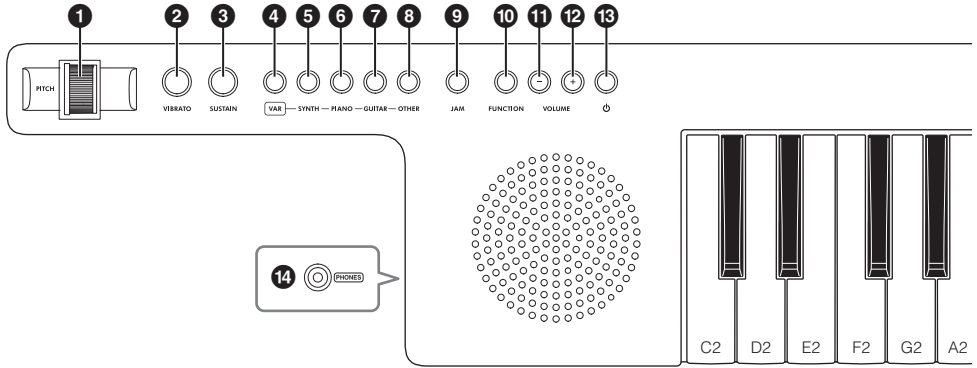
## 포함된 부속 품목

- 사용설명서 (1부)
- USB 케이블 (1개)
- 스트랩 (1개)
- Online Member Product Registration (온라인 회원 제품 등록지) (1부)

# 목차

각 부분의 명칭.....	12
설치 .....	15
다양한 악기 음색 연주 .....	20
Jam 기능을 이용한 연주 .....	21
MIDI 작동에 관한 설정.....	26
설정의 사용자 정의.....	28
백업 및 초기화.....	30
문제 해결.....	31
사양 .....	33
색인 .....	35
드럼 키트 목록.....	36

# 각 부분의 명칭



## 1 [PITCH] 밴드 휠

건반에서 연주하는 음에 부드러운 피치 변화를 추가합니다. 휠을 몸쪽으로 돌려 피치를 높이거나 반대쪽으로 돌려 피치를 낮춥니다. 10 [FUNCTION] 버튼을 사용하면 피치 밴드 방향을 변경할 수 있습니다(28페이지).

## 2 [VIBRATO] 버튼

이 버튼을 누르면 건반에서 연주한 음에 비브라도 이펙트가 추가됩니다.

## 3 [SUSTAIN] 버튼

이 버튼을 누르면 건반에서 연주한 음이 지속됩니다. 이 버튼에서 손을 떼면 서스테인이 중지됩니다.

## 4 [VAR] (변주) 표시등

악기 전원이 켜져 있을 때, 선택한 음색을 표시하는 색상으로 켜집니다. 음색 및 색상 표시에 관한 자세한 내용은 20페이지를 참조하십시오.

## 5 [SYNTH] 버튼

이 버튼을 누를 때마다 3개의 신디사이저 음색 중 하나가 선택됩니다.

## 6 [PIANO] 버튼

이 버튼을 누를 때마다 3개의 피아노 음색 중 하나가 선택됩니다.

## 7 [GUITAR] 버튼

이 버튼을 누를 때마다 3개의 기타(guitar) 음색 중 하나가 선택됩니다.

## 8 [OTHER] 버튼

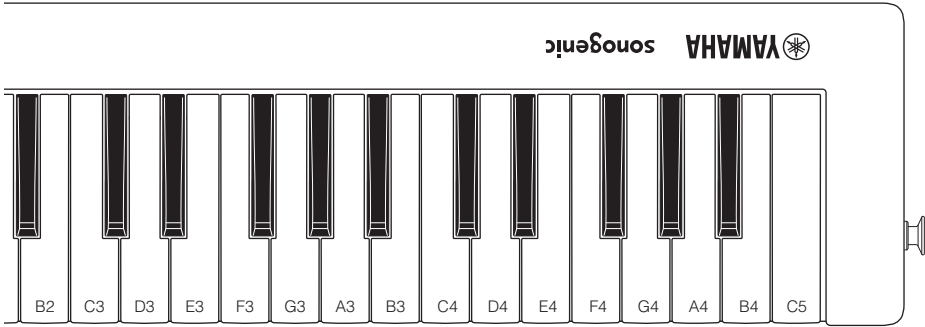
이 버튼을 누를 때마다 3개의 기타(other) 음색 중 하나가 선택됩니다.

## 9 [JAM] 버튼

이 버튼을 누를 때마다 이 버튼이 켜지고(표시등 켜짐) Jam 모드가 순서대로 선택된 다음 Jam 기능이 꺼집니다(표시등 꺼짐). Jam 모드에 관한 자세한 내용은 25페이지를 참조하십시오.

### 주

Jam 모드가 켜짐으로 설정되고 악기가 새 MIDI 데이터를 수신하면 표시등이 잠시 깜박입니다.



### 10 [FUNCTION] 버튼

다양한 기능을 설정합니다. 이 버튼을 누른 상태에서 변경하려는 기능 설정에 해당하는 건반을 누릅니다. 기능에 관한 자세한 내용은 28페이지를 참조하십시오.

### 11 VOLUME [-] 버튼

버튼을 누를 때마다 악기의 전체 음량이 내려갑니다. 이 버튼을 누르고 있으면 음량이 계속 내려갑니다.

### 12 VOLUME [+] 버튼

버튼을 누를 때마다 악기의 전체 음량이 올라갑니다. 이 버튼을 누르고 있으면 음량이 계속 올라갑니다.

#### 주

- 설정 범위는 0~15이며, 기본 설정은 13입니다.
- 기본 설정으로 재설정하려면 VOLUME [-] 버튼과 VOLUME [+] 버튼을 동시에 누릅니다.

### 13 [⏻] (대기/켜짐) 버튼

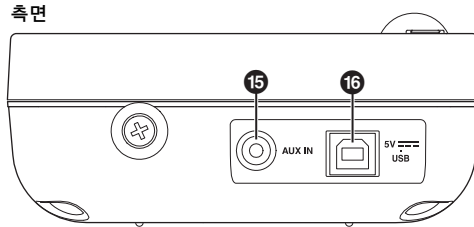
이 버튼을 누르면 악기 전원이 켜지고 4 [VAR] 표시등이 켜집니다. 1초 이상 이 버튼을 누르고 있으면 대기 모드로 설정됩니다.

### 14 [PHONES] 잭

미니 스테레오 폰 플러그(3.5mm)가 있는 스테레오 헤드폰 또는 다른 장비를 연결합니다. 이 잭을 연결하면 자동으로 악기의 내장 스피커에서 더 이상 사운드가 들리지 않으므로, 외부 앰프 등에 연결하여 외부 스피커를 구동할 수 있습니다.

#### ⚠ 주의

- 청력 손실을 방지하려면 헤드폰을 높은 음량으로 장시간 사용하는 것을 피하십시오.
- 본 악기를 다른 전자 부품에 연결하기 전에 먼저 모든 부품의 전원을 끄십시오. 또한 모든 부품의 전원을 켜고 끄기 전에 음량도 모두 최소로 설정하십시오. 그렇지 않으면 기계에 전기적 충격이나 손상이 발생할 수 있습니다.



### 15 [AUX IN] 잭

오디오 플레이어의 음원을 입력하고 악기의 내장 스피커를 통해 음원을 듣습니다(3.5mm, 미니 스테레오 폰 플러그 포함). [AUX IN] 잭의 입력 음량을 조정하려면 오디오 장치에서 오디오 재생 음량을 조정합니다.

#### ⚠ 주의

**손상 발생 가능성을 방지하기 위해 먼저 외부 장치 전원을 끈 다음 악기 전원을 켜십시오. 전원을 끄 때는 먼저 악기의 전원을 끈 다음 외부 장치의 전원을 끄십시오.**

#### 주

- 오디오 장치의 출력 잭이 오디오 케이블의 스테레오 미니 폰 플러그와 맞지 않는 경우 적절한 어댑터 플러그를 사용하십시오.
- 직렬 저항이 없는 오디오 케이블 및 어댑터 플러그를 사용하십시오.

### 16 5V DC-IN / USB 단자

USB 전원 어댑터, USB 모바일 배터리(17페이지) 또는 스마트 기기(23페이지)를 USB 케이블과 연결합니다. 스마트 기기 또는 컴퓨터에 연결되어 있는 경우, 본 악기는 이와 같은 연결을 사용하여 MIDI 데이터를 전송하고 수신합니다(26페이지).

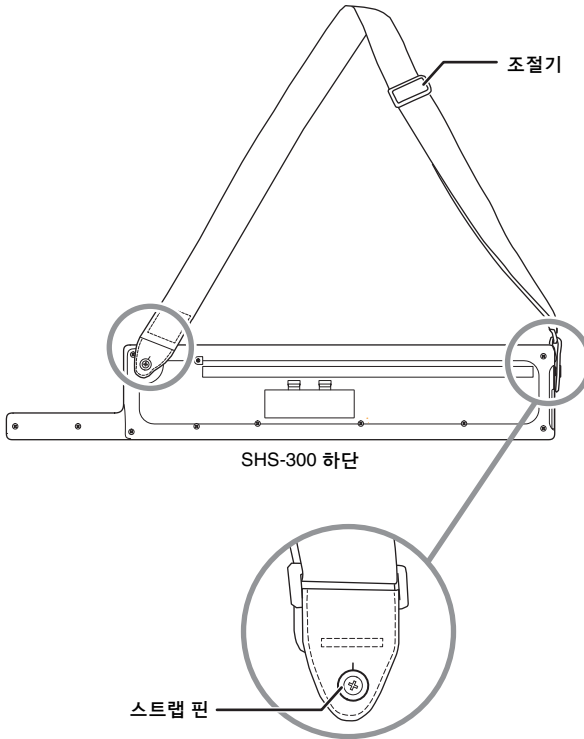
# 설치

## 스트랩 부착

함께 제공된 스트랩을 아래의 그림과 같이 약기의 스트랩 핀에 단단하게 고정합니다. 스트랩에는 조절기가 있어서 스트랩을 원하는 대로 조절할 수 있습니다.

### ⚠ 주의

- 이 스트랩은 본 약기 전용으로 설계되었습니다. 다른 목적으로 사용하지 마십시오.
- 스트랩을 사용할 경우 스트랩을 약기에 단단하게 고정하십시오.
- 스트랩으로 약기를 들어올리지 마십시오. 약기가 손상되거나 사용자가 부상을 입을 수 있습니다.
- 스트랩 핀을 고정하는 나사를 풀지 마십시오.



# 전원 요구사항

본 약기는 아래 나열된 두 가지 방법 중 하나로 전원을 공급할 수 있습니다.  
사용하려는 방법을 결정한 후 설정 지침을 따르십시오.

- 배터리(별도 판매) 사용 → 다음 부분(아래)
- USB 전원 어댑터 또는 USB 모바일 배터리(별도 판매) 사용 → 17페이지 참조

## 주의사항

- 본 약기와 함께 제공된 USB 케이블만 사용하십시오. 잘못된 USB 케이블을 사용할 경우 음향 이탈 현상이 발생할 수 있습니다.
- 약기를 연결하기 전에 약기 전원이 꺼져 있는지([VAR] 표시등 꺼짐) 확인하십시오.

## 배터리 사용

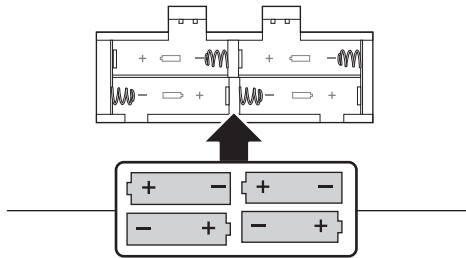
본 약기에는 4개의 "AA" 사이즈 알카라인(LR6)/망간(R6) 배터리 또는 니켈 메탈 수소 충전식 배터리 (충전식 Ni-MH 배터리)가 필요합니다.

### 1. 약기의 전원이 꺼져 있는지 확인합니다.

전원이 꺼져 있으면 [VAR] 표시등이 꺼집니다.

### 2. 약기의 하단 패널에 위치한 배터리 함 덮개를 엽니다.

### 3. 배터리 함 내부의 극성 표시에 맞춰 4개의 새 배터리를 올바른 방향으로 삽입합니다.



### 4. 배터리 함 덮개를 다시 씌운 후 제자리에서 단단하게 잠기도록 합니다.

### 5. 배터리 유형 설정

약기 전원을 켭니다. [FUNCTION] 버튼을 누른 상태에서 B3 건반을 누릅니다(29페이지). 건반을 누를 때마다 배터리 유형이 전환됩니다. 비충전식 건식 셀 배터리(알카라인 및 망간 유형)를 사용할 경우 누를 때 저음의 신호음이 들리며 충전식 배터리(니켈-망간 유형)를 사용할 경우 고음의 신호음이 들립니다.



### 주의사항

- 배터리 유형을 설정하지 않으면 배터리 수명이 단축될 수 있습니다. 배터리 유형을 올바르게 설정하십시오.
- USB 케이블과 장착된 배터리를 연결하거나 분리하면 전원이 꺼져 사용자 정의 설정 데이터가 손실될 수 있습니다.
- 배터리 잔량이 너무 적어 제대로 작동할 수 없는 경우 음량이 줄어들거나 음향이 왜곡되는 등 다양한 문제가 발생할 수 있습니다. 이 경우 모든 배터리를 새 배터리나 이미 충전된 배터리로 교체해야 합니다.

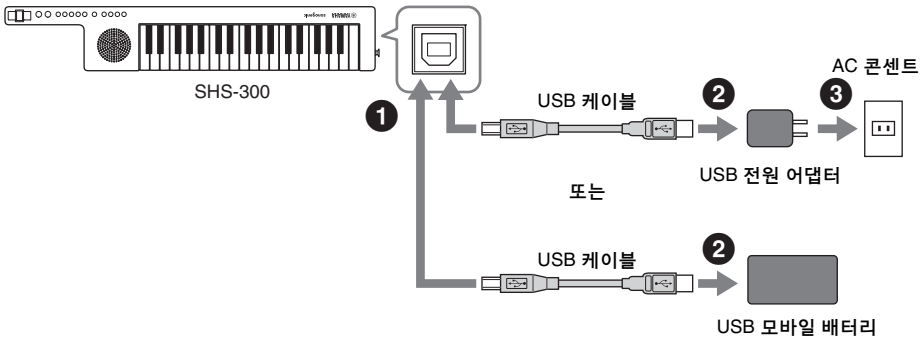
### 주

- 본 악기는 배터리 충전 시 사용할 수 없습니다. 충전할 때에는 지정된 충전기 장치만 사용하십시오.
- 배터리가 악기에 장착되어 있는 동안에 USB 케이블이 연결되어 있으면 이 USB 케이블에서 자동으로 전원이 소모됩니다.

## USB 전원 어댑터 또는 USB 모바일 배터리(별도 판매) 사용

그림에 표시된 순서대로 별도로 판매되는 USB 전원 어댑터 또는 USB 모바일 배터리에 USB 케이블을 연결합니다.

USB 케이블을 분리할 때에는 위에 표시된 절차를 역순으로 진행하십시오.



\* 플러그 모양은 지역에 따라 다릅니다.

### ⚠ 주의

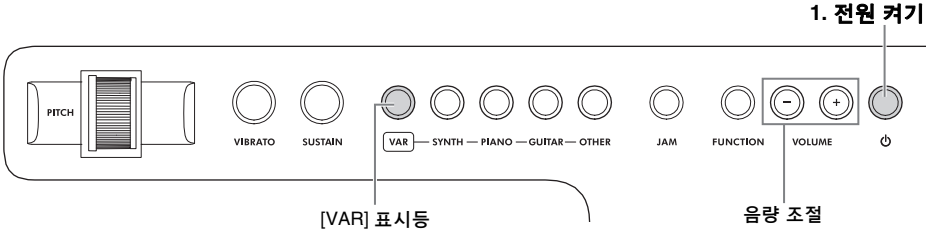
- USB 전원 어댑터 또는 USB 모바일 배터리를 사용하기 전에 관련 주의사항을 반드시 읽으십시오.
- USB 전원 표준과 호환되는 USB 전원 어댑터 또는 USB 모바일 배터리만 사용하십시오.  
출력 전압: 4.8V ~ 5.2V  
출력 전류: 1.0A 이상

### 주의사항

- 일부 USB 모바일 배터리의 경우 본 악기와 같이 전류 소모가 적은 기기에 연결하면 자동으로 전원 공급이 중단됩니다.  
저전류 모드 기능 등 기기에 40mA 이하의 전원을 공급할 수 있는 USB 모바일 배터리를 사용하십시오.

# 전원 켜기/대기 모드로 설정

## 1. [⏻](대기/켜짐) 스위치를 눌러 전원을 켭니다.



전원이 켜져 있으면 [VAR] 표시등이 빨간색으로 켜집니다.  
건반을 연주하면서 원하는 대로 음량을 조절합니다.

전체 음량이 낮거나 소리가 들리지 않을 경우, 31페이지의 “문제 해결”을 확인하시기 바랍니다.

### ⚠ 주의

높은 음량 또는 귀에 거슬리는 수준의 음량으로 기기나 헤드폰을 장시간 작동시키지 않도록 하십시오. 이로 인해 영구 청각 장애가 나타날 수 있습니다.

### 주의사항

전원을 켜는 동안에는 건반을 누르는 등의 다른 작업은 하지 마십시오. 악기가 오작동할 수 있습니다.

## 2. [⏻](대기/켜짐) 버튼을 1초 이상 길게 눌러 대기 모드를 활성화시킵니다.

### ⚠ 주의

대기 상태에 놓여 있더라도 악기에는 여전히 최소한의 전류가 흐르고 있습니다. 따라서 장시간 악기를 사용하지 않는 때에는 AC 콘센트에서 USB 전원 어댑터를 분리하거나 악기에서 배터리를 빼내야 합니다.

## 오토 파워 오프 작동/정지

본 악기에는 오토 파워 오프 기능이 내장되어 있어 지정된 시간(30분) 동안 악기가 작동하지 않을 경우 자동으로 전원이 꺼집니다. 따라서 불필요하게 전원이 소비되는 것을 방지합니다. 기본적으로 켜짐으로 설정되어 있지만 [FUNCTION] 버튼을 사용하여 설정을 변경할 수 있습니다(29페이지).

### 오토 파워 오프 정지

1. 악기가 켜져 있는 경우, 전원을 끕니다.
2. 가장 낮은 건반을 누른 상태에서 다시 전원을 켭니다.



### 오토 파워 오프 작동

오토 파워 오프 기능을 작동하려면 기능 모드를 통해 설정을 변경(29페이지)하거나 악기를 초기화(30페이지)합니다.

#### 주의사항

- 본 악기의 데이터 중 일부(30페이지)는 전원이 꺼지더라도 그대로 유지됩니다.
- 악기가 앰프 및 스피커 등 다른 장비에 연결되어 있지만 30분 동안 사용하지 않을 계획이라면 사용설명서에 명시되어 있는 모든 장치를 끌 것을 권장합니다. 그렇게 하면 다른 장비의 손상 위험이 없어집니다. 다른 장비에 연결되어 있을 때 악기가 자동으로 꺼지는 것을 방지하려면 오토 파워 오프 기능을 정지하십시오.

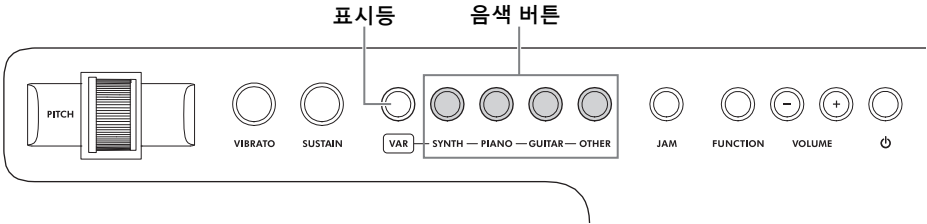
# 다양한 악기 음색 연주

## 음색 선택 및 연주

건반의 음색을 현악기, 전자 피아노 등의 또 다른 악기 음색으로 바꿀 수 있습니다.

### 1. 원하는 카테고리에 해당하는 음색 버튼을 누릅니다.

4개의 음색 버튼 중 하나를 누를 때마다 해당 버튼에 지정된 3개의 음색이 서로 전환됩니다.



### 음색 목록

음색 카테고리	음색 이름	표시등	MSB	LSB	PC 번호 (1~128)
SYNTH	쏘 리드	빨간색	0	0	83
	스퀘어 리드	분홍색	0	0	81
	신디 베이스	흰색	0	0	63
PIANO	피아노	빨간색	0	0	1
	전자 피아노	분홍색	0	0	5
	오르간	흰색	0	0	17
GUITAR	전자 기타	빨간색	0	0	30
	어쿠스틱 기타	분홍색	0	0	26
	전자 베이스	흰색	0	0	34
OTHER	현악기	빨간색	0	0	50
	신디 베이스	분홍색	0	0	39
	댄스 키트	흰색	127	0	113

### 주

- 외부 장치에서 MIDI를 통해 악기를 연주할 때 사용해야 하는 프로그램 변경 번호(PC 번호)가 위의 목록에 편리한 방식으로 수록되어 있습니다.
- 프로그램 변경 번호는 종종 숫자 "0~127"로 지정되기도 합니다. 위의 목록에서는 "1~128" 숫자 부여 시스템이 사용되므로 일부의 경우 실제 전송된 프로그램 변경 번호에서 1을 빼야 적합한 음향을 선택할 수 있습니다. 예를 들어 위의 목록에 수록된 번호 83을 선택하려면 실제로는 프로그램 변경 번호 82를 전송하십시오.
- 댄스 키트 음색은 건반 연주를 위해 각 건반에 다양한 드럼 및 타악기 음향을 독자적으로 지정합니다. 악기와 각 드럼 키트의 건반 지정에 관한 자세한 내용은 36페이지의 드럼 키트 목록에서 확인할 수 있습니다.

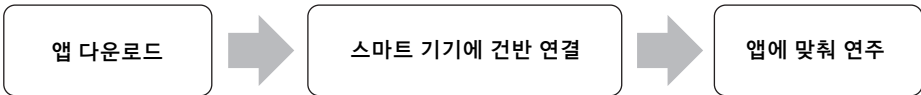
# Jam 기능을 이용한 연주

## Jam 기능에 관한 설명

이 놀랍도록 멋지고 강력한 연주 기능을 통해 스마트 기기 앱인 “Chord Tracker”를 이용하여 스마트 기기에 저장된 곡에 맞춰 연주할 수 있습니다. 어떠한 건반을 누르든지 음이 자동으로 곡과 일치되어 올바른 음계 및 코드를 운지할 필요가 없습니다. 심지어 이 기능을 알지 못해도 됩니다.

## 애창곡에 맞춰 연주

스마트 기기에 저장된 곡에 맞춰 연주해 보십시오. 먼저 “Chord Tracker” 앱을 다운로드한 후 건반과 연결합니다.



## 앱 다운로드

무료 앱인 “Chord Tracker”(iOS/Android)를 다운로드합니다.

### Chord Tracker(무료)



이 앱은 iOS 및 Android 장치와 호환됩니다. 출시일 및 최근의 시스템 요구사항에 관한 정보는 아래 웹사이트를 참조하십시오.

<https://www.yamaha.com/kbdapps/>

# Bluetooth 연결

제품을 구매한 국가에 따라 악기에 Bluetooth 기능이 탑재되지 않을 수 있습니다. 악기에 Bluetooth 기능이 탑재되어 있는지 확인하려면 9페이지를 참조하십시오. 악기에 Bluetooth 기능이 탑재되지 않았거나 일부 사유로 인해 Bluetooth를 이용할 수 없는 경우 USB 케이블을 사용하여 이 앱에 연결해도 됩니다. USB 연결에 관한 자세한 내용은 다음 페이지를 참조하십시오.

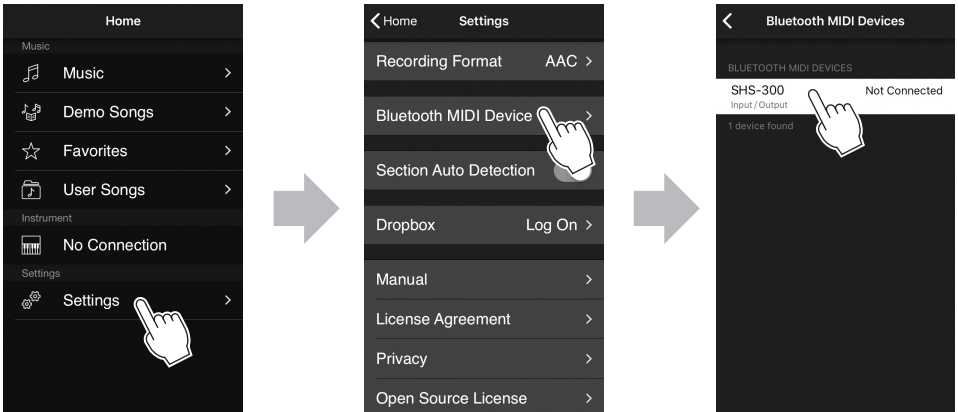
Android 장치의 경우 Bluetooth MIDI 장치에 연결하려면 “Chord Tracker” 앱이 장치 위치 정보에 접속할 수 있어야 합니다. 이 앱은 GPS나 이와 유사한 기술을 사용하여 사용자 위치 정보에 접속하지 않습니다.

## 1. 악기 전원을 켭니다.

## 2. 스마트 기기의 Bluetooth 기능을 작동시킵니다.

## 3. iOS 장치에서는 “Chord Tracker”를 시작한 후 “Settings” → “Bluetooth MIDI Device” → “SHS-300”을 누르고 Android 장치에서는 “Setting” → “SHS-300”을 누릅니다.

성공적으로 연결되면 “Connected”가 표시됩니다. 해당 장치의 “Bluetooth MIDI Device” 화면에 “SHS-300”이 표시되지 않은 경우 악기에 Bluetooth 기능이 탑재되지 않은 것일 수 있습니다.



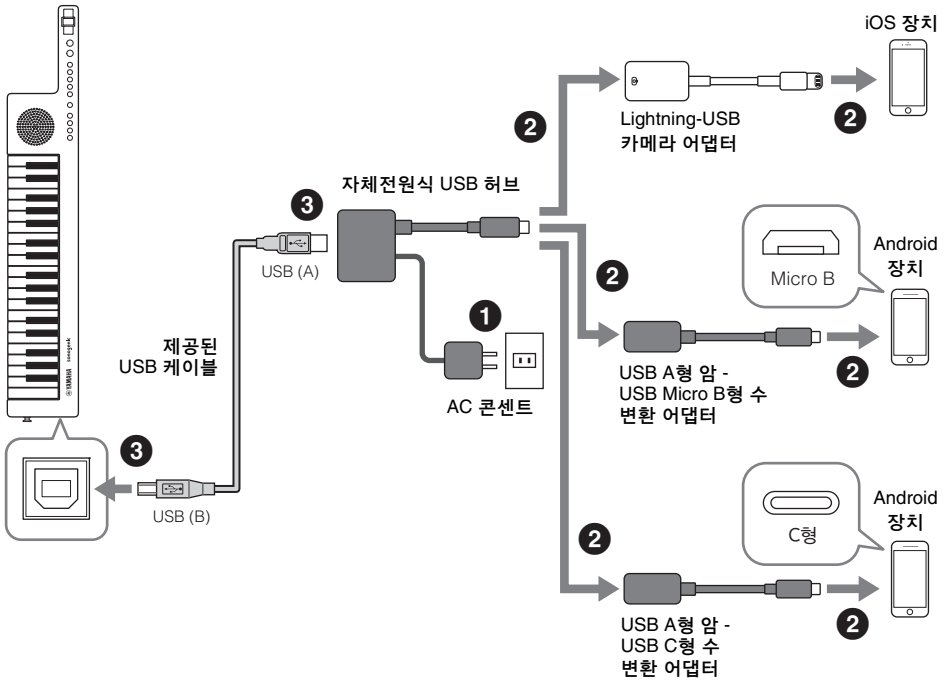
\* 모든 화면 캡처는 iPhone에 표시된 것이며, 중앙에 표시된 화면은 iOS 장치에서만 나타납니다.

악기가 Bluetooth를 통해 앱과 연결되지 않는 경우 31페이지의 “문제 해결”을 참조하십시오.

**주**  
본 악기에서 Bluetooth를 통해 전송 및 수신 가능한 데이터는 오디오 데이터가 아닌 MIDI 데이터라는 점을 유념하십시오.

# USB 케이블 연결

USB 연결의 경우 악기와 함께 제공되는 케이블을 사용하십시오. 다른 USB 케이블을 사용하면 연결을 신뢰하지 못하게 될 수 있습니다.



## 1. 악기의 전원을 끈 다음 스마트 기기를 악기에 연결합니다.

올바르게 케이블을 연결하려면 위의 그림에 표시된 지침 단계를 철저히 따르십시오. 이러한 연결 시 필요한 항목은 (위에 표시된 대로) 스마트 기기에 따라 다르며 별도로 판매됩니다.

### ⚠ 주의

- USB 허브를 사용하기 전에 관련 주의사항을 반드시 읽으십시오.
  - USB 전원 표준과 호환되는 USB 허브만 사용하십시오.
- 출력 전압: 4.8V~5.2V  
출력 전류: 1.0A 이상

## 2. 악기의 전원을 켭니다.

## 3. “USB MIDI” 기능을 ON으로 설정합니다(29페이지).

[FUNCTION] 버튼을 누른 상태에서 C5 건반을 누릅니다.

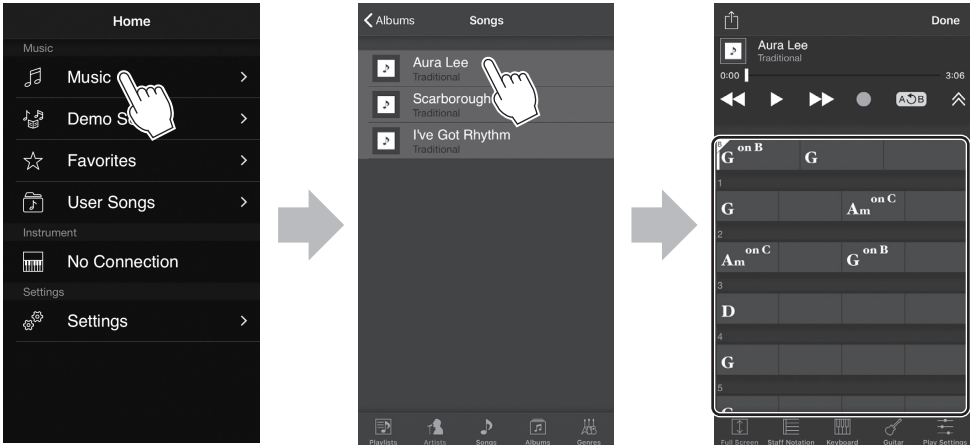
# Chord Tracker 앱으로 연주

## 1. Bluetooth 또는 USB 케이블을 사용해 건반과 앱을 미리 연결합니다.

Bluetooth 연결에 관한 내용은 22페이지를 참조하십시오. USB 케이블에 관한 내용은 23페이지를 참조하십시오.

## 2. “Chord Tracker” 앱을 시작한 후 곡을 선택합니다.

이 앱은 선택한 곡에 대한 분석을 자동으로 시작한 후에 감지된 코드 데이터를 아래와 같이 스마트 기기에 표시합니다.

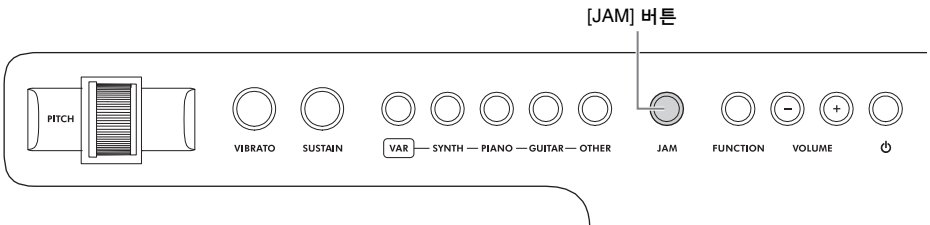


### 주

Chord Tracker는 매우 정확하게 코드 데이터를 분석할 수 있으나, 경우에 따라 감지된 코드 진행이 원곡과 다를 수 있습니다.

## 3. [JAM] 버튼을 눌러 Jam 기능을 켭니다.

Jam 모드가 켜짐으로 설정되면 버튼이 빨간색으로 켜지고 “1Finger” 모드가 선택됩니다.





## 4. Jam 모드를 선택합니다.

Jam 모드는 3가지이며, 각각 특정 연주 스타일에 맞게 설계되어 있습니다. [JAM] 버튼을 반복해서 (필요한 경우) 눌러 원하는 모드를 선택합니다.

### Jam 모드

표시등	모드	설명
꺼짐	—	Jam 모드가 중지됩니다.
빨간색	1Finger	이 모드는 반주 연주 시 이상적입니다. 건반에서 연주한 음에 하모니를 더하여 손가락 하나만으로도 전체 반주 부분을 연주할 수 있습니다.
분홍색	Backing	이 모드는 반주에 이상적입니다. 시작하기 전에 곡의 리듬을 느껴보십시오. 그런 다음 음악에 맞춰 코드를 연주합니다.
흰색	Melody A	이 모드는 멜로디 연주 시 이상적입니다. 재미 있는 즉석 프레이즈를 만들어보고, 계속해서 아름다운 음악적 결과를 즐기십시오!

\* 건반에서 멜로디 부분을 연주하고 싶은 경우, Chord Tracker 앱의 "Melody Cancellation" 기능이 곡의 음성 부분을 억제하므로 유용할 수 있습니다. 이에 대한 작동은 앱에 포함된 설명서를 참조하십시오.

## 5. 앱을 사용하여 곡을 재생합니다.

### 주

곡 재생이 시작되는 즉시, 이 앱은 코드 정보를 MIDI 데이터 형태로 건반에 전송하기 시작합니다. 코드 정보와 선택한 Jam 모드 모두에 따라 건반을 누를 때 만들어지는 음향이 결정됩니다.

### 음량 조절

스마트 기기 및 악기의 컨트롤을 사용하여 음량을 조절합니다.

## 6. 곡의 리듬에 맞춰 연주합니다.

선택한 Jam 모드에 따라 전문적인 음향을 내는 반주 부분 또는 멜로디를 연주하십시오!

## 7. 연주를 마칩니다.

앱을 통해 언제든지 재생을 멈출 수 있습니다. [JAM] 버튼을 여러 번 눌러도 악기의 Jam 기능을 끄고 (불이 꺼짐) 스마트 기기의 앱을 종료할 수 있습니다.

### 주

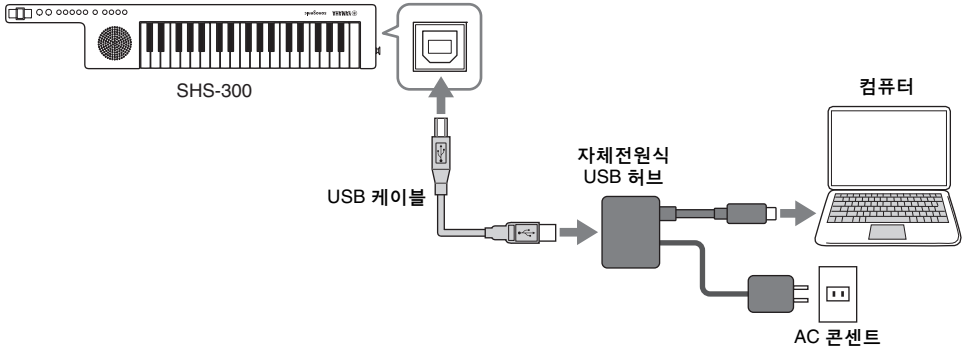
- 이 앱의 사용 방법에 관한 자세한 내용은 앱 설명서를 참조하십시오.
- Jam 모드 실행 중에는 조옮김을 사용할 수 없습니다.

# MIDI 작동에 관한 설정

USB 케이블을 사용하여 컴퓨터(또는 스마트 기기)에 악기를 연결하면 악기와 컴퓨터 간에 MIDI 데이터 전송이 가능해집니다.

## 주의사항

- 본 악기와 함께 제공된 USB 케이블만 사용해야 합니다.
- USB 허브는 (자체 전원을 갖춘) 자체전원식이어야 합니다.



## 주

스마트 기기 연결은 24페이지의 그림을 참조하십시오.

## 1. 악기의 전원을 끈 후 USB 케이블을 사용하여 악기에 컴퓨터 또는 스마트 기기를 연결합니다.

USB 허브 지침 설명서를 읽고 준수하여 올바르게 연결을 설정하십시오.

### ⚠ 주의

- USB 허브를 사용하기 전에 관련 주의사항을 반드시 읽으십시오.

- USB 전원 표준과 호환되는 USB 허브만 사용하십시오.

출력 전압: 4.8V~5.2V

출력 전류: 1.0A 이상

## 2. 악기의 전원을 켭니다.

## 3. “USB MIDI” 기능을 ON으로 설정합니다(29페이지).

[FUNCTION] 버튼을 누른 상태에서 C5 건반을 누르십시오.

## USB TO HOST 단자 사용 시 주의사항

USB TO HOST 단자에 컴퓨터를 연결할 때 컴퓨터가 멈춰서 데이터가 훼손되거나 유실되지 않도록 다음 사항을 준수하십시오.

### 주의사항

- 본 악기의 전원을 켜고 끄거나 USB TO HOST 단자에 USB 케이블을 꽂거나 분리하기 전에 다음 사항을 실행하십시오.
  - 컴퓨터에 열려있는 모든 응용프로그램 소프트웨어를 종료합니다.
  - 악기에서 데이터가 전송되지 않도록 합니다. (건반의 음을 재생하거나 곡을 재생할 때만 데이터가 전송됩니다.)
- 컴퓨터가 악기에 연결되어 있는 동안에는 (1) 악기의 전원을 끈 다음 다시 켜기, (2) USB 케이블을 번갈아가며 연결하기/분리하기 등의 작업들 사이에 6초 이상 간격을 두고 기다려야 합니다.

컴퓨터나 악기가 작동을 멈추면 응용프로그램 소프트웨어 또는 컴퓨터 OS를 다시 시작하거나 악기 전원을 껐다가 다시 켜십시오.

### Yamaha 표준 USB-MIDI 드라이버

일반적으로 USB TO HOST 단자에 연결하는 경우 USB 드라이버가 필요하지 않습니다. 그러나 데이터 통신이 불안정하거나 일부 문제가 발생하는 경우 다음 URL에서 이용 가능한 Yamaha 표준 USB-MIDI 드라이버를 다운로드하여 설치하십시오.

<https://download.yamaha.com/>

\*해당 국가를 선택하고 "Support" 페이지에서 "Firmware/Software Updates"를 클릭한 후, 제품 카테고리를 선택하고 검색상자에 "USB-MIDI"를 입력하십시오.

검색 결과에서 사용자 컴퓨터의 OS에 맞는 USB-MIDI 드라이버를 선택하십시오. 패키지 파일의 설치 안내서에 따라 컴퓨터에 드라이버를 설치하십시오.

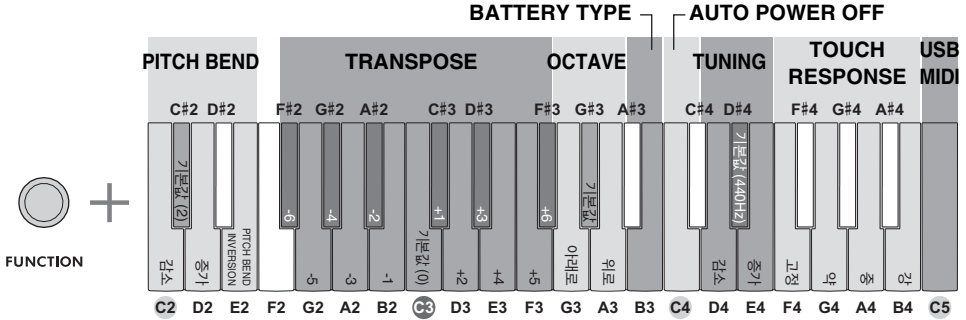
### 주

- Mac OS 컴퓨터의 경우 Mac OS에서 이용 가능한 표준 드라이버를 사용할 수 있으므로 다른 드라이버를 설치할 필요가 없습니다.
- 사용하는 컴퓨터 OS에 따라 Yamaha 표준 USB-MIDI 드라이버가 악기와 호환되지 않을 수 있습니다.

# 설정의 사용자 정의

## 1. [FUNCTION] 버튼을 누른 상태에서 아래와 같이 강조 표시된 건반 중 하나를 눌러 파라미터를 설정합니다.

악기에서 고음 또는 저음의 신호음이 울려 작동을 알립니다. 고음은 설정이 변경되었거나 기능이 "켜짐"으로 설정되었다는 의미이고, 저음은 기능이 "꺼짐"으로 설정되었다는 의미입니다. 음향이 없으면 설정이 한도에 도달하여 변경이 불가능하다는 의미입니다.



악기 전면의 각 건반 아래에 부착된 라벨은 [FUNCTION] 버튼과 함께 사용될 때 해당 건반의 기능을 표시합니다.

기능	설정	건반
<b>PITCH BEND RANGE</b> 건반에서 연주하는 음에 유연한 피치 변화를 추가합니다. 값: 1~12 기본값: 2	감소	C2
	기본값 (2)	C#2
	증가	D2
	PITCH BEND INVERSION: 피치 방향 변경	E2
<b>TRANSPOSE</b> 건반 피치를 반음 단위로 올리거나 내려 조옮김합니다. 값: -6~+6 기본값: 0 <b>주</b> • Jam 모드가 켜져 있으면 조옮김을 변경할 수 없습니다. • 드럼 키트를 선택한 경우 조옮김 설정을 적용할 수 없습니다(36페이지).	-6	F#2
	-5	G2
	-4	G#2
	-3	A2
	-2	A#2
	-1	B2
	기본값 (0)	C3
	+1	C#3
	+2	D3
	+3	D#3
+4	E3	

기능	설정	건반
<b>TRANSPOSE</b>	+5	F3
	+6	F#3
<b>OCTAVE</b> 건반 피치를 한 옥타브씩 올리거나 내립니다. 값: -2~+2 기본값: 음색에 따라 다름	한 옥타브 아래로 이동	G3
	기본값	G#3
	한 옥타브 위로 이동	A3
<b>BATTERY TYPE</b> 본 악기에 장착된 배터리 유형을 선택합니다. 저음의 신호음은 “건식 셀”을 의미하고 고음의 신호음은 “충전식”을 의미합니다. 설정: 건식 셀(알카라인, 망간 배터리용) / 충전식(충전식 니켈-망간 배터리용) 기본값: 건식 셀		B3
<b>AUTO POWER OFF</b> 악기의 전원이 자동으로 꺼지기 전까지 경과되는 시간을 지정합니다. 저음의 신호음은 “꺼짐”을 의미하고 고음의 신호음은 “켜짐”을 의미합니다. 설정: 켜짐(30분), 꺼짐 기본값: 켜짐(30분)		C4
<b>TUNING</b> 악기 전체의 피치를 약 0.2Hz 단위로 미세 튜닝할 수 있습니다. 값: 427.0Hz~453.0Hz(-65~65센트) 기본값: 440.0Hz(00) <b>주</b> 튜닝을 실시해도 드럼 음색에는 영향을 미치지 않습니다(36페이지).	감소	D4
	기본값 (440.0Hz)	D#4
	증가	E4
<b>TOUCH RESPONSE</b> 터치 감도(연주 강도에 음향이 반응하는 정도)의 정도를 지정할 수 있습니다. 기본값: 중	고정: 건반 터치 강도가 변경되어도 출력음은 변하지 않습니다.	F4
	약: 건반 터치 강도가 살짝만 변경되어도 출력음이 변합니다.	G4
	중: 건반 터치 강도가 중간 수준으로 변경되면 출력음이 변합니다.	A4
	강: 건반 터치 강도가 충분히 강한 수준으로 변경되어야 출력음이 변합니다.	B4
<b>USB MIDI</b> MIDI 전송/수신을 켜거나 끕니다. 저음의 신호음은 “꺼짐”을 의미하고 고음의 신호음은 “켜짐”을 의미합니다. 기본값: 꺼짐(Bluetooth 기능이 탑재된 경우) 켜짐(Bluetooth 기능이 탑재되지 않은 경우) <b>주</b> • 꺼짐으로 설정된 경우 Bluetooth를 통해 MIDI 데이터가 전송/수신됩니다. • 건반에 Bluetooth 기능이 탑재되어 있는지 여부를 확인하려면 9페이지를 참조하십시오.		C5

# 백업 및 초기화

전원을 꺼도 다음 데이터는 자동으로 백업 데이터로 유지됩니다.

## 백업 파라미터

### 기능 설정(28페이지)

- PITCH BEND INVERSION
- BATTERY TYPE
- AUTO POWER OFF
- TUNING
- TOUCH RESPONSE
- USB MIDI

### 전체 음량

#### 주의사항

수동으로 전원을 끄거나 오토 파워 오프 기능을 사용하여 전원을 끄면 백업이 자동으로 실행됩니다. 다음 경우에는 전원이 꺼지면 백업이 실행되지 않습니다.

- USB 케이블이 분리됨
- 정전
- 배터리가 부족하거나 없음

## 초기화

백업 데이터를 초기화할 수 있습니다.

1. 건반의 전원을 끕니다.
2. 가장 높은 건반을 누른 상태에서 전원을 켜면 출고 시 초기 설정으로 백업 데이터가 초기화됩니다.



# 문제 해결

## Q. 전체적인 음량이 낮거나 소리가 들리지 않습니다.

- A. [VOLUME] [+] 버튼으로 주 음량을 올리십시오.
- A. 헤드폰이 [PHONES] 잭에 연결되어 있는지 점검하십시오. 이러한 연결이 이루어진 경우 악기의 스피커에서 음향이 만들어지지 않습니다.

## Q. 악기의 전원을 켜거나 끌 때 ‘뽕’ 소리가 잠시 들립니다.

- A. 이는 악기에 전원이 들어오면 나타나는 정상적인 현상입니다.

## Q. 음량이 너무 약합니다. 음질이 떨어집니다.

- A. 배터리 잔량이 부족하거나 방전된 상태입니다. 4개의 배터리를 모두 새 배터리 또는 충전식 배터리로 교체하거나 USB 케이블을 사용하십시오.

## Q. 어떠한 작업도 실행하지 않았는데 악기가 자동으로 꺼집니다.

- A. 이는 정상적인 현상으로, 오토 파워 오프 기능으로 인한 것입니다(19페이지). 오토 파워 오프 기능을 해제하려면 기능 설정에서 꺼짐을 선택하십시오.

## Q. 스마트 기기와 함께 악기를 사용할 때 악기 스피커나 헤드폰에서 잡음이 들립니다.

- A. 스마트 기기의 앱과 함께 악기를 사용할 경우, 통신에 의한 잡음이 생기지 않도록 스마트 기기의 “에어플레이 모드”를 “켜짐”으로 설정한 다음 Bluetooth 설정을 “켜짐”으로 설정할 것을 권장합니다.

## Q. 들리지 않는 음향이 있는 것 같습니다.

- A. 32개의 동시 사용 음을 초과한 것입니다. 32는 본 악기의 최대 동시발음수입니다(동시에 연주할 수 있는 음의 최대수). 최대 동시발음수를 초과하는 경우 일부 음/음향이 생략(또는 “누락”)될 수 있습니다.

**Q. [AUX IN] 잭을 통해 입력된 음원이 악기의 내장 스피커에서 들리지 않거나 해당 음량이 너무 낮습니다.**

- A. [AUX IN] 음량을 조절하려면 연결된 오디오 장비의 음량을 조절하십시오.
- A. 직렬 저항이 없는 오디오 케이블 및 어댑터 플러그를 사용하십시오.

**Q. Bluetooth 연결이 되지 않습니다.**

- A. 스마트 기기의 Bluetooth 기능이 작동되는지 점검하십시오.
- A. 스마트 기기가 Bluetooth를 통해 악기와 연결되어 있는지 점검하십시오. 이와 같은 경우 연결된 스마트 기기의 Bluetooth 기능을 해제한 후 원하는 스마트 기기에 다시 연결해 보십시오.
- A. 스마트 기기가 아래 Yamaha 웹사이트의 “Chord Tracker” 앱과 호환되는지 점검하십시오.  
<https://www.yamaha.com/kbdapps/>
- A. “USB MIDI” 기능이 켜짐으로 설정되어 있는지 점검하십시오(29페이지).
- A. 제품을 구매한 국가에 따라 악기에 Bluetooth 기능이 탑재되지 않을 수도 있습니다. 9페이지를 참조하여 본 악기(디지털 키보드)에 Bluetooth 기능이 탑재되어 있는지 점검하십시오.

**Q. USB 케이블 연결부가 작동하지 않습니다.**

- A. “USB MIDI” 기능이 켜짐으로 설정되어 있는지 점검하십시오(29페이지).



# 사양

<b>제품명</b>		디지털 키보드
<b>음색</b>		AWM 스테레오 샘플링
	<b>동시발음수(최대)</b>	32
	<b>음색 수</b>	12
<b>기능</b>	<b>JAM</b>	3가지 모드
	<b>전체 컨트롤</b>	튜닝, 피치 밴드 범위, USB MIDI 선택, 조옮김, 옥타브 변경, 터치 응답
	<b>Bluetooth</b> *제품을 구매한 국가에 따라 이 기능이 제공되지 않을 수 있습니다. 자세한 내용은 9페이지를 참조하십시오.	Bluetooth 버전: 4.0 지원 프로파일: GATT Bluetooth Low Energy MIDI 사양과 호환 무선 출력: 2등급 최대 통화 가능 거리: 약 10m 무선 주파수(작동 주파수): 2,402~2,480MHz 최대 출력(EIRP): 4dBm 모듈레이션 유형: GFSK 모듈레이션
<b>컨트롤 인터페이스</b>	<b>키보드</b>	37 HQ(고급) 미니 키보드
	<b>기타 컨트롤러</b>	PITCH 밴드 휠, VIBRATO 버튼, SUSTAIN 버튼
<b>연결</b>		[AUX IN](3.5mm, 미니 스테레오 폰 잭), [PHONES](3.5mm, 미니 스테레오 폰 잭), [5V DC/USB TO HOST]
<b>음향 시스템</b>		앰프: 0.7W 스피커: 8cm(1개)
<b>전원</b>	<b>전원 공급장치 (별도 판매)</b>	<ul style="list-style-type: none"> <li>• USB AC 어댑터: 5V/1A</li> <li>• 자체전원식 USB 허브: 5V/1A</li> <li>• 4개의 "AA" 사이즈 알카라인(LR6), 망간(R6) 또는 니켈-망간 충전식(HR6) 배터리</li> </ul>
	<b>소비 전력</b>	2.5W(USB AC 어댑터 사용 시)
	<b>오토 파워 오프</b>	있음
<b>치수(W x D x H)/중량</b>		733mm x 125mm x 56mm, 1.2kg(배터리 미포함)

<b>포함된 부속 품목</b>	스트랩, USB 케이블, 사용설명서, Online Member Product Registration(온라인 회원 제품 등록지)
<b>별도 판매되는 부속 품목</b> (지역에 따라 제공되지 않을 수도 있음)	키보드 백(SC-KB350), 헤드폰(HPH-150, HPH-100, HPH-50)

본 설명서의 내용은 발행일 현재 최신 사양을 기준으로 하고 있습니다. 최신 설명서를 가져오려면 Yamaha 웹사이트에 접속 후 해당 설명서 파일을 다운로드 받으십시오. 제품 사양, 장비 또는 별도로 판매되는 선택 품목은 지역에 따라 변경될 수 있으므로, 해당 지역의 Yamaha 구입처에 문의하시기 바랍니다.

# 색인

<b>A</b>		<b>ㅂ</b>	
AUTO POWER OFF .....	29	배터리 .....	16
<b>B</b>		백업 .....	30
BATTERY TYPE .....	29	부속 품목 .....	10
Bluetooth .....	9	<b>ㅅ</b>	
Bluetooth 연결 .....	22	사양 .....	33
<b>C</b>		스트랩 .....	15
Chord Tracker .....	21	<b>ㅇ</b>	
<b>J</b>		앱 .....	21, 24
Jam 기능 .....	21, 24	오토 파워 오프 .....	19
Jam 모드 .....	25	유지보수 .....	8
<b>M</b>		음색 .....	20
MIDI .....	26	음색 목록 .....	20
MIDI 참조 .....	10	<b>ㅈ</b>	
<b>O</b>		전원 .....	18
OCTAVE .....	29	전원 요구사항 .....	16
<b>P</b>		<b>ㅊ</b>	
PITCH BEND RANGE .....	28	초기화 .....	30
<b>T</b>			
TOUCH RESPONSE .....	29		
TRANSPOSE .....	28		
TUNING .....	29		
<b>U</b>			
USB MIDI .....	29		
USB 모바일 배터리 .....	17		
USB 전원 어댑터 .....	17		
USB 케이블 연결 .....	23		
<b>ㄷ</b>			
드럼 키트 목록 .....	36		
<b>ㅁ</b>			
문제 해결 .....	31		

# 드럼 키트 목록

C2	C#2
D2	D#2
E2	
F2	F#2
G2	G#2
A2	A#2
B2	
C3	C#3
D3	D#3
E3	
F3	F#3
G3	G#3
A3	A#3
B3	
C4	C#4
D4	D#4
E4	
F4	F#4
G4	G#4
A4	A#4
B4	
C5	

Keyboard		Dance Kit
Note #	Note	
25	C# 0	Surdo Mute
26	D 0	Surdo Open
27	D# 0	Hi Q
28	E 0	Whip Slap
29	F 0	Scratch H
30	F# 0	Scratch L
31	G 0	Finger Snap
32	G# 0	Click Noise
33	A 0	Metronome Click
34	A# 0	Metronome Bell
35	B 0	Seq Click L
36	C 1	Seq Click H
37	C# 1	Brush Tap
38	D 1	Brush Swirl
39	D# 1	Brush Slap
40	E 1	Reverse Cymbal
41	F 1	Snare Roll
42	F# 1	Hi Q 2
43	G 1	Snare Techno
44	G# 1	Sticks
45	A 1	Kick Techno Q
46	A# 1	Rim Gate
47	B 1	Kick Techno L
48	C 2	Kick Techno
49	C# 2	Side Stick Analog
50	D 2	Snare Clap
51	D# 2	Hand Clap
52	E 2	Snare Dry
53	F 2	Tom Analog 1
54	F# 2	Hi-Hat Close Analog 1
55	G 2	Tom Analog 2
56	G# 2	Hi-Hat Close Analog 2
57	A 2	Tom Analog 3
58	A# 2	Hi-Hat Open Analog
59	B 2	Tom Analog 4
60	C 3	Tom Analog 5
61	C# 3	Cymbal Analog
62	D 3	Tom Analog 6
63	D# 3	Ride Cymbal 1
64	E 3	Chinese Cymbal
65	F 3	Ride Cymbal Cup
66	F# 3	Tambourine
67	G 3	Splash Cymbal
68	G# 3	Cowbell Analog
69	A 3	Crash Cymbal 2
70	A# 3	Vibraslap
71	B 3	Ride Cymbal 2
72	C 4	Bongo H
73	C# 4	Bongo L
74	D 4	Conga Analog H
75	D# 4	Conga Analog M
76	E 4	Conga Analog L
77	F 4	Timbale H
78	F# 4	Timbale L
79	G 4	Agogo H
80	G# 4	Agogo L
81	A 4	Cabasa
82	A# 4	Maracas 2
83	B 4	Samba Whistle H
84	C 5	Samba Whistle L

Keyboard		Dance Kit
Note #	Note	
85	C# 5	Guiro Short
86	D 5	Guiro Long
87	D# 5	Claves 2
88	E 5	Wood Block H
89	F 5	Wood Block L
90	F# 5	Scratch H
91	G 5	Scratch L
92	G# 5	Triangle Mute
93	A 5	Triangle Open
94	A# 5	Shaker
95	B 5	Jingle Bells
96	C 6	Bell Tree

MIDI 음 번호 및 음은 건반 음 번호 및 음보다 실제로 한 옥타브 낮습니다.

# 메모

제품에 관한 자세한 정보는 아래의 가까운 Yamaha 대리점이나 공인 판매 대리점에 문의 바랍니다.

## NORTH AMERICA

### CANADA

#### Yamaha Canada Music Ltd.

135 Milner Avenue, Toronto, Ontario M1S 3R1, Canada  
Tel: +1-416-298-1311

### U.S.A.

#### Yamaha Corporation of America

6600 Orange Grove Avenue, Buena Park, CA 90620, U.S.A.  
Tel: +1-714-522-9011

## CENTRAL & SOUTH AMERICA

### MEXICO

#### Yamaha de México, S.A. de C.V.

Av. Insurgentes Sur 1647 Piso 9, Col. San José Insurgentes, Delegación Benito Juárez, CDMX, C.P. 03900, México  
Tel: +52-55-5804-0600

### BRAZIL

#### Yamaha Musical do Brasil Ltda.

Praça Professor José Lannes, 40-Cjs 21 e 22, Brooklin Paulista Novo CEP 04571-100 - São Paulo - SP, Brazil  
Tel: +55-11-3704-1377

### ARGENTINA

#### Yamaha Music Latin America, S.A.,

#### Sucursal Argentina

Olga Cossettini 1553, Piso 4 Norte, Madero Este-C1107CEK, Buenos Aires, Argentina  
Tel: +54-11-4119-7000

### PANAMA AND OTHER LATIN AMERICAN REGIONS/

### CARIBBEAN REGIONS

#### Yamaha Music Latin America, S.A.

Edificio Torre Davivienda, Piso: 20 Avenida Balboa, Marbella, Corregimiento de Bella Vista, Ciudad de Panamá, Rep. de Panamá  
Tel: +507-269-5311

## EUROPE

### THE UNITED KINGDOM/IRELAND

#### Yamaha Music Europe GmbH (UK)

Sherbourne Drive, Tilbrook, Milton Keynes, MK7 8BL, U.K.  
Tel: +44-1908-366700

### GERMANY

#### Yamaha Music Europe GmbH

Siemensstrasse 22-34, 25462 Rellingen, Germany  
Tel: +49-4101-303-0

### SWITZERLAND/LIECHTENSTEIN

#### Yamaha Music Europe GmbH, Branch

#### Switzerland in Thalwil

Seestrasse 18a, 8800 Thalwil, Switzerland  
Tel: +41-44-3878080

### AUSTRIA/CROATIA/CZECH REPUBLIC/

### HUNGARY/ROMANIA/SLOVAKIA/

### SLOVENIA

#### Yamaha Music Europe GmbH, Branch

#### Austria

Schleiergasse 20, 1100 Wien, Austria  
Tel: +43-1-60203900

### POLAND

#### Yamaha Music Europe

#### Sp.z o.o. Oddział w Polsce

ul. Wielicka 52, 02-657 Warszawa, Poland  
Tel: +48-22-880-08-88

### BULGARIA

#### Dinacord Bulgaria LTD.

Bul. Iskarsko Schöse 7 Targowski Zentar Ewropa 1528 Sofia, Bulgaria  
Tel: +359-2-978-20-25

### MALTA

#### Olimpus Music Ltd.

Valetta Road, Mosta MST9010, Malta  
Tel: +356-2133-2093

### NETHERLANDS/BELGIUM/

### LUXEMBOURG

#### Yamaha Music Europe, Branch

#### Benelux

Clarissenhof 5b, 4113 AB Vianen, The Netherlands  
Tel: +31-347-358040

### FRANCE

#### Yamaha Music Europe

7 rue Ambroise Croizat, Zone d'activités de Pariest,  
77183 Croissy-Beaubourg, France  
Tel: +33-1-6461-4000

### ITALY

#### Yamaha Music Europe GmbH, Branch

#### Italy

Via Tinelli N.67/69 20855 Gerno di Lesmo (MB), Italy  
Tel: +39-039-9065-1

### SPAIN/PORTUGAL

#### Yamaha Music Europe GmbH Ibérica,

#### Sucursal en España

Ctra. de la Coruña km. 17,200, 28231 Las Rozas de Madrid, Spain  
Tel: +34-91-639-88-88

### GREECE

#### Philippos Nakas S.A. The Music House

19th km. Leof. Lavriou 190 02 Peania - Attiki, Greece  
Tel: +30-210-6686260

### SWEDEN

#### Yamaha Music Europe GmbH

#### Germany Filial

#### Scandinavia

JNA Wettergrensgata 1, 400 43 Göteborg, Sweden  
Tel: +46-31-89-34-00

### DENMARK

#### Yamaha Music Denmark,

#### Filial of Yamaha Music Europe GmbH,

#### Tyskland

Generatørvvej 8C, ST. TH., 2860 Soborg, Denmark  
Tel: +45-44-92-49-00

### FINLAND

#### F-Musiikki Oy

Antaksentie 4  
FI-01510 Vantaa, Finland  
Tel: +358 (0)96185111

### NORWAY

#### Yamaha Music Europe GmbH Germany -

#### Norwegian Branch

Grini Nierningspark 1, 1332 Østerås, Norway  
Tel: +47-6716-7800

### ICELAND

#### Hljöfærahusid Ehf.

Síðumúla 20  
IS-108 Reykjavík, Iceland  
Tel: +354-525-5050

### CYPRUS

#### Nakas Music Cyprus Ltd.

Nikis Ave 2k  
1086 Nicosia  
Tel: + 357-22-511080

#### Major Music Center

21 Ali Riza Ave. Ortakoy  
P.O.Box 475 Lefkosa, Cyprus  
Tel: (392) 227 9213

### RUSSIA

#### Yamaha Music (Russia) LLC.

Room 37, entrance 7, bld. 7, Kievskaya street,  
Moscow, 121059, Russia  
Tel: +7-495-626-5005

### OTHER EUROPEAN REGIONS

#### Yamaha Music Europe GmbH

Siemensstrasse 22-34, 25462 Rellingen, Germany  
Tel: +49-4101-303-0

## AFRICA

#### Yamaha Music Gulf FZE

JAFZA-16, Office 512, P.O.Box 17328,  
Jebel Ali FZE, Dubai, UAE  
Tel: +971-4-801-1500

## MIDDLE EAST

### TURKEY

#### Yamaha Music Europe GmbH

#### Merkezi Almanya Türkiye Istanbul

#### Şubesi

Mor Sumbul Sokak Varyap Meridian Business  
1.Blok No:1 113-114-115  
Bati Atasehir Istanbul, Turkey  
Tel: +90-216-275-7960

### ISRAEL

#### RBX International Co., Ltd.

P.O. Box 10245, Petach-Tikva, 49002  
Tel: (972) 3-925-6900

### OTHER REGIONS

#### Yamaha Music Gulf FZE

JAFZA-16, Office 512, P.O.Box 17328,  
Jebel Ali FZE, Dubai, UAE  
Tel: +971-4-801-1500

## ASIA

### THE PEOPLE'S REPUBLIC OF CHINA

#### Yamaha Music & Electronics (China)

#### Co., Ltd.

2F, Yunhedasha, 1818 Xinzha-lu, Jingan-qu,  
Shanghai, China  
Tel: +86-400-051-7700

### HONG KONG

#### Tom Lee Music Co., Ltd.

11/F, Silvercord Tower 1, 30 Canton Road,  
Tsimshatsui, Kowloon, Hong Kong  
Tel: +852-2737-7688

### INDIA

#### Yamaha Music India Private Limited

P-401, JMD Megapolis, Sector-48, Sohna Road,  
Gurugram-122018, Haryana, India  
Tel: +91-124-485-3300

### INDONESIA

#### PT Yamaha Musik Indonesia

#### Distributor

Yamaha Music Center Bldg. Jalan Jend. Gatot  
Subroto Kav. 4, Jakarta 12930, Indonesia  
Tel: +62-21-520-2577

### KOREA

#### Yamaha Music Korea Ltd.

11F, Prudential Tower, 298, Gangnam-daero,  
Gangnam-gu, Seoul, 06253, Korea  
Tel: +82-2-3467-3300

### MALAYSIA

#### Yamaha Music (Malaysia) Sdn. Bhd.

No.8, Jalan Perbandaran, Kelana Jaya, 47301  
Petaling Jaya, Selangor, Malaysia  
Tel: +60-3-78039090

### SINGAPORE

#### Yamaha Music (Asia) Private Limited

Block 202 Hougang Street 21, #02-00,  
Singapore 530202, Singapore  
Tel: +65-6740-9200

### TAIWAN

#### Yamaha Music & Electronics Taiwan

#### Co., Ltd.

2F, No.1, Yundang Rd., Banqiao Dist.,  
New Taipei City 22063, Taiwan (R.O.C.)  
Tel: +886-2-7741-8888

### THAILAND

#### Siam Music Yamaha Co., Ltd.

3, 4, 15, 16th Fl., Siam Motors Building,  
891/1 Rama 1 Road, Wangmai,  
Pathumwan, Bangkok 10330, Thailand  
Tel: +66-2215-2622

### VIETNAM

#### Yamaha Music Vietnam Company

#### Limited

15th Floor, Nam A Bank Tower, 201-203 Cach  
Mang Thang Tam St., Ward 4, Dist.3,  
Ho Chi Minh City, Vietnam  
Tel: +84-28-3818-1122

### OTHER ASIAN REGIONS

<https://asia-latinamerica-mea.yamaha.com/index.html>

## OCEANIA

### AUSTRALIA

#### Yamaha Music Australia Pty. Ltd.

Level 1, 80 Market Street, South Melbourne,  
VIC 3205 Australia  
Tel: +61-3-9693-5111

### NEW ZEALAND

#### Music Works LTD

P.O. BOX 6246 Wellesley, Auckland 4680,  
New Zealand  
Tel: +64-9-634-0099

### REGIONS AND TRUST

#### TERRITORIES IN PACIFIC OCEAN

<https://asia-latinamerica-mea.yamaha.com/index.html>

Head Office/Manufacturer: Yamaha Corporation 10-1, Nakazawa-cho, Naka-ku, Hamamatsu, 430-8650, Japan

Importer (European Union): Yamaha Music Europe GmbH Siemensstrasse 22-34, 25462 Rellingen, Germany

Importer (United Kingdom): Yamaha Music Europe GmbH (UK) Sherbourne Drive, Tilbrook, Milton Keynes, MK7 8BL, United Kingdom

DMI30



## 야마하뮤직코리아(주)

### 야마하 서비스 센터



용산 (02) 790-0617, 080-904-6601	인천 (032) 434-0661	두월 (02) 702-0664-5	안산 (031) 411-6689	
청주 (043) 268-6631	대전 (042) 221-6681	홍성 (041) 634-7827	전주 (063) 282-0661	광주 (062) 225-0661
대구 (053) 653-0662	포항 (054) 282-8523	부산 (051) 554-6610	강릉 (033) 655-0663	제주 (064) 724-0660

YAMAHA MUSIC KOREA LTD.  
kr.yamaha.com

Yamaha Global Site  
<https://www.yamaha.com/>  
Yamaha Downloads  
<https://download.yamaha.com/>

Manual Development Group  
© 2019 Yamaha Corporation  
Published 08/2021 LBES-B0

VCH1290