



# TOOLS for MOTIF ES6/MOTIF ES7/MOTIF ES8

## Guida per l'installazione

### AVVERTENZE SPECIALI

- Questo software e questa Guida per l'installazione sono copyright esclusivi della Yamaha Corporation.
- L'uso del software e di questa guida sono regolati dall'ACCORDO DI LICENZA D'USO che l'acquirente accetta completamente all'atto dell'apertura del sigillo della confezione del software. (Vi preghiamo di leggere attentamente l'ACCORDO alla fine di questa Guida prima di installare l'applicazione.)
- La copiatura del software o la riproduzione totale/parziale di questa guida con qualsiasi mezzo è assolutamente vietata salvo consenso scritto del produttore.
- La Yamaha non dà alcuna garanzia per ciò che concerne l'uso del software e della documentazione e non può essere ritenuta responsabile per il risultato derivante dall'uso di questa guida e del software.
- La copiatura dei dati musicali disponibili in commercio è severamente vietata tranne che per uso personale.
- I nomi dei prodotti e delle Società riportati in questa Guida per l'installazione sono marchi di commercio o marchi registrati dei rispettivi possessori.
- Software come l'USB MIDI driver è soggetto ad aggiornamenti e revisioni senza alcun preavviso. Accertatevi di scaricare la versione più aggiornata del software dal seguente sito:  
<http://www.yamahasyth.com/down/index.htm>
- Futuri aggiornamenti dell'applicazione e del software di sistema, nonché eventuali variazioni nelle specifiche e nelle funzioni, saranno annunciati separatamente.

# Informazioni importanti sul CD-ROM

## Tipo di dati

Questo CD-ROM contiene software applicativo. Per istruzioni sull'installazione del software fate riferimento alle pagine 4 (Windows) e 8 (Macintosh).

### **ATTENZIONE**

Non tentate mai di eseguire il playback del CD-ROM su un lettore CD audio. In caso contrario, potreste danneggiare non solo il vostro udito, ma anche il lettore CD/gli altoparlanti audio.

## Formato dei supporti

Il MOTIF ES6/MOTIF ES7/MOTIF ES8 è compatibile con i seguenti formati di supporti.

- MS-DOS
- CD-ROM con ISO9660

Il MOTIF ES non può leggere direttamente i dati contenuti sul CD-ROM; quest'ultimo deve essere usato soltanto con un computer.

**NOTE** Se un file di sola lettura viene copiato sulla scheda SmartMedia nello slot della scheda del MOTIF ES o sul dispositivo USB collegato al MOTIF ES, il file non può essere cancellato dal MOTIF ES.

## Sistema Operativo (OS)

Le applicazioni contenute su questo CD-ROM possono girare su Windows e su Macintosh. La procedura di installazione e le applicazioni differiscono in base al sistema operativo che state usando. Vi preghiamo di procedere con le appropriate istruzioni per l'installazione.

Per Windows, leggete da pagina 4.

Per Macintosh, leggete da pagina 7.

## Procedura di installazione dei CD-ROM

Prima di aprire il sigillo della confezione del software, leggete attentamente l'accordo di licenza d'uso software alla fine di questa guida.

- 1 Verificate che il vostro sistema operativo soddisfi i requisiti del software (Voice Editor, Plug-In Board Editors, driver ecc.) ..... Windows: pagina 4; Macintosh: pagina 7
- 2 Installate il driver appropriato nel vostro computer ed effettuate le opportune impostazioni. .... Windows: pagina 4; Macintosh: pagina 8
- 3 Installate il software (Voice Editor ecc.) ..... Windows: pagina 5; Macintosh: pagina 11
- 4 Avviate il software.

Per operazioni successive, fate riferimento al manuale di istruzioni per ciascun programma software (help on-line/manuale PDF).

**NOTE** Per visualizzare i file PDF è necessario installare Acrobat Reader sul vostro computer (per Windows: pagina 5; per Macintosh, pagina 10).

## Soluzioni rapide

- Cambiamento delle impostazioni della porta MIDI del Driver USB ..... pagina 10
- Il driver non può essere installato ..... pagina 11
- La risposta del playback non è corretta ..... pagina 11
- Come posso cancellare o reinstallare il driver? ..... pagina 11

## Per Utenti Windows

### Contenuto del CD-ROM

Il CD-ROM contiene una varietà di applicazioni (con i relativi installer) e dati nelle cartelle (folder) sotto elencate.

Nome Cartella	Nome dell'Applicazione	Contenuto
Acroread_	Acrobat Reader*	Vi permette di vedere ogni manuale PDF relativo alle applicazioni.
Sq01_	SQ01 V2	Nuova versione del software SQ01 V2 con la funzione Audio Mixer full-scale, per creare le vostre song ed eseguirne facilmente il playback al computer. Può essere usata come applicazione host per il software di Plug-in.
AudioMixer_	(SQ01 V2)	Software di Plug-in per l'SQ01 V2, che vi permette di mixare le tracce audio. (Non può essere utilizzato come application stand-alone.)
Twe_	YAMAHA Wave Editor TWE 2.4.4	Vi consente di editare i dati audio (wave) sul vostro computer.
Tools_	VEMOTES_	Voice Editor for MOTIF ES6/7/8
	MEMOTES_	Multi Part Editor for MOTIF ES6/7/8
		Vi permette di editare i parametri Mixing (come un effetto) del MOTIF ES dal vostro computer se utilizzate il MOTIF ES come un generatore di suono multitimbrico.
USBdrv_	YAMAHA USB MIDI Driver (for Win98, Me)	Abilita la comunicazione fra il MOTIF ES e il vostro computer se essi sono collegati con un cavo USB.
USBdrv2k_	YAMAHA USB MIDI Driver (for Win2000, XP)	
NIdemo_	Demo per il synth del software*	Demo per il sintetizzatore del software della scheda VST plug-in degli strumenti "Native". Nella cartella "NIdemo", fate un doppio click su "****Setup.exe" il cui nome di file è il software del plug-in da installare, quindi seguite le istruzioni a video.
DemoSong	Song data	Demo song per l'SQ01 V2 quando usate il MOTIF ES come generatore di suono.

\* Purtroppo, la Yamaha non garantisce la stabilità di questi programmi (contrassegnati con \*) e non fornisce all'utente il supporto tecnico ad essi relativo.

- Le applicazioni sopra elencate vengono fornite con i manuali PDF on-line.
- Potete avviare il software Voice Editor for MOTIF ES6/7/8 o Multi Part Editor for MOTIF ES6/7/8 sia come software stand-alone sia come software di plug-in all'interno di un'applicazione compatibile con l'Open Plug-in Technology (OPT). Fate riferimento al manuale di istruzioni dell'applicazione client (sequencer ecc.) per dettagli sull'utilizzo di Voice Editor for MOTIF ES6/7/8 o Multi Part Editor for MOTIF ES6/7/8 come software di plug-in.

# Informazioni su Open Plug-in Technology

Potete avviare il Voice Editor per il MOTIF ES6/7/8 oppure il Multi Part Editor for MOTIF ES6/7/8 come software stand-alone oppure come applicazione di plug-in all'interno di un'applicazione compatibile con la tecnologia Open Plug-in.

OPT (acronimo di Open Plug-in Technology) è un formato di software sviluppato recentemente che permette di controllare i dispositivi MIDI da un sequencer con software musicale. Questo, ad esempio, vi permette di avviare e agire su differenti parti del vostro sistema musicale, come gli editor delle schede di Plug-in e di combinare diversi control editor, direttamente da un sequencer compatibile OPT, senza doverli usare separatamente. Questa nuova tecnologia permette anche l'eliminazione delle impostazioni dei driver MIDI per ciascuna applicazione, snellendo il sistema di produzione musicale grazie all'utilizzo di un numero inferiore di operazioni.

## Informazioni sui livelli OPT

L'applicazione client e la sua compatibilità con OPT sono suddivise in tre livelli, descritti qui di seguito.



**Level 1** – I pannelli OPT forniscono il supporto base per aprire e visualizzare i pannelli di controllo OPT che possono trasmettere i dati attraverso le porte MIDI esterne del client. Essenzialmente questo livello permette il corretto funzionamento dei pannelli di controllo editor dell'hardware base.






**Level 2** – I processori OPT forniscono il supporto per i processori MIDI real-time e l'automazione del pannello. Questo livello garantisce il corretto funzionamento degli effetti MIDI real-time e offline (come Arpeggiator, transposer ecc.) e fornisce automazione ai pannelli OPT.



**Level 3** – OPT Views fornisce il supporto per le visualizzazioni (views) di edit ed i pannelli/processori MIDI che necessitano di accesso diretto alle strutture di immagazzinamento sequencer del client. Grazie a questo livello è possibile supportare videate (views) di edit MIDI molto sofisticate (ad esempio List editors, Auto Accompaniment, Data Checkers ecc.).

## Implementazione dei livelli OPT per il Voice Editor




Questa tabella indica la compatibilità OPT del Voice Editor for MOTIF ES6/7/8.

Livelli OPT dell'applicazione client	Funzionamento del Voice Editor for MOTIF ES6/7/8	
	Supporto alle operazioni	Limiti delle operazioni
VIEWS (Level 3) 	Sì	Nessuno
PROCESSORS (Level 2) 	Sì	Nessuno
PANELS (Level 1) 	Sì (con limitazioni)	Ricezione Bulk

**NOTE** Se nell'applicazione client manca la funzione corrispondente (sequencer, ecc.), alcune operazioni possono non funzionare come previsto. Il livello più elevato di implementazione per l'applicazione client è indicato all'interno del logo OPT (che appare simultaneamente con le informazioni sulla versione nell'applicazione).

## Implementazione dei livelli OPT per il Multi Part Editor

Questa tabella indica la compatibilità OPT del Multi Part Editor for MOTIF6/7/8.

Livelli OPT dell'applicazione client	Funzionamento del Multi Part Editor for MOTIF ES6/7/8	
	Supporto alle operazioni	Limiti delle operazioni
VIEWS (Level 3) 	Sì	Nessuno
PROCESSORS (Level 2) 	Sì	Nessuno
PANELS (Level 1) 	Sì	Ricezione Bulk

Tutte le operazioni di Multi Part Editor for MOTIF ES6/7/8 possono essere utilizzate mentre gira come plug-in all'interno delle applicazioni host in Level 2 (Processors) e Level 3 (Views). Alcune applicazioni host potrebbero non supportare il controllo remoto.

**NOTE** Se nell'applicazione client manca la funzione corrispondente (sequencer, ecc.), alcune operazioni possono non funzionare come previsto. Il livello più elevato di implementazione per l'applicazione client è indicato all'interno del logo OPT (che appare simultaneamente con le informazioni sulla versione nell'applicazione).

## Requisiti minimi di sistema

In base al sistema operativo, i requisiti minimi di sistema possono variare leggermente rispetto a quelli qui spiegati.

### • SQ01 V2

<b>OS:</b>	Windows 98/Me/2000/XP Home Edition/ XP Professional
<b>Computer:</b>	500 MHz o superiore; processore Intel Pentium/ Celeron (750 MHz o superiore se usate Windows XP)
<b>Memoria disponibile:</b>	256 MB o più
<b>Hard Disk:</b>	300 MB o più
<b>Display:</b>	1024 x 768 punti o più

### • Voice Editor for MOTIF ES6/7/8

<b>OS:</b>	Windows 98/Me/2000/ XP Home Edition/XP Professional
<b>Computer:</b>	166 MHz o superiore; processore Intel Pentium/Celeron
<b>Memoria disponibile:</b>	32 MB o più
<b>Hard Disk:</b>	24 MB o più
<b>Display:</b>	640 x 480, High Color (16 bit) o superiore

### • Multi Part Editor for MOTIF ES6/7/8

<b>OS:</b>	Windows 98/Me/2000/XP Home Edition/ XP Professional
<b>Computer:</b>	166 MHz o superiore; processore Intel Pentium/Celeron
<b>Memoria disponibile:</b>	32 MB o più
<b>Hard Disk:</b>	32 MB o più
<b>Display:</b>	1024 x 768, High Color (16 bit) o superiore

### • TWE V2.4.4

<b>OS:</b>	Windows 95/98/Me/2000/NT/XP
<b>Computer:</b>	166 MHz o superiore; processore Intel Pentium/Celeron
<b>Memoria disponibile:</b>	24 MB o più
<b>Hard Disk:</b>	Tempo medio di accesso circa 30 ms
<b>Display:</b>	800 x 600, 256 colori o più

### • USB MIDI Driver

<b>OS:</b>	Windows 98/Me/2000/XP Home Edition/ XP Professional
<b>Computer:</b>	166 MHz o superiore; processore Intel Pentium/Celeron
<b>Memoria disponibile:</b>	32 MB o più (si raccomandano 64 MB o più)
<b>Hard Disk:</b>	2 MB o più

**NOTE** I requisiti minimi di sistema descritti qui sopra sono aggiornati a Giugno 2003. Considerate che il software viene spesso aggiornato e i requisiti di sistema sono soggetti a modifiche. Potete controllare le informazioni sulla versione più aggiornata di ciascun programma e i suoi requisiti di sistema visitando il seguente sito web:  
<http://www.yamaha.co.jp/product/syndtm/index.html>

## Installazione del software

### Disinstallare (uninstall) l'applicazione installata

Per rimuovere il software applicativo precedentemente installato: Selezionate [START] → [Settings] → [Control Panel] → [Add/Remove Programs] → [Install/Uninstall], quindi selezionate l'applicazione da disinstallare e cliccate su [Add/Remove...].

Seguite le istruzioni che appariranno a video per disinstallare l'applicazione.

**NOTE** I nomi dei pulsanti o dei menù possono variare secondo il sistema operativo.

## Acrobat Reader

Per vedere i manuali PDF che accompagnano ogni applicazione, dovete prima installare Acrobat Reader.

**NOTE** Se sul vostro PC è già installata una versione di Acrobat Reader meno aggiornata, dovete disinstallarla prima di procedere.

- 1 Fate un doppio click sulla cartella "Acroread\_". Appariranno le cartelle di quattro lingue differenti.
- 2 Selezionate la lingua che desiderate usare e fate un doppio click sulla cartella relativa. Apparirà il file "ar\*\*\*.exe". ("\*\*\*" indica la lingua selezionata.)

- 3 Fate un doppio click sul file "ar\*\*\*.exe". Appare la finestra di dialogo Acrobat Reader Setup.

- 4 Eseguite l'installazione seguendo le istruzioni che appaiono a video.

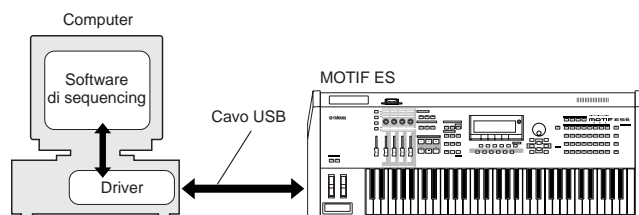
Completata la procedura di installazione, troverete la cartella Acrobat sul vostro PC (in Program Files, come default).

Consultate la Reader Guide nel menù Help per informazioni sull'uso di Acrobat Reader.

## Driver MIDI USB

Per far funzionare il MOTIF ES dal vostro computer via USB, dovrete installare l'appropriato software per il driver.

Il driver USB-MIDI è un software che trasferisce i dati MIDI bidirezionalmente tra il software di sequenze e il MOTIF ES via cavo USB.



Utenti Windows 98/Me: Vedere qui di seguito.

Utenti Windows 2000: Vedere pagina 5.

Utenti Windows XP: Vedere pagina 5.

## ● Installazione del driver su un sistema Windows 98/Me

- 1 Avviate il computer.
- 2 Inserite il CD-ROM incluso nel drive CD-ROM.
- 3 Accertatevi che l'interruttore POWER sul MOTIF ES sia su OFF ed usate il cavo USB per collegare il terminale USB del computer (o l'hub USB) al terminale USB TO HOST del MOTIF ES. Quando il MOTIF ES viene acceso, il computer mostra automaticamente "Add New Hardware Wizard". Se non appare "Add New Hardware Wizard" fate un click su "Add New Hardware" nel Control Panel.

**NOTE** Per gli utenti Windows Me, spuntate (selezionandolo) il pulsante circolare a sinistra di "Automatic search for a better driver (Recommended)" e cliccate su [Next]. Il sistema comincia automaticamente a cercare e ad installare il driver. Procedete con lo Step 8. Se il sistema non rileva il driver, selezionate "Specify the location of the driver (Advanced)" e specificate la cartella "USBdrv\_" del drive del CD-ROM per installare il driver.

- 4 Cliccate su [Next]. La finestra vi consente di selezionare il metodo di ricerca.
- 5 Spuntate il pulsante circolare a sinistra di "Search for the best driver for your device. (Recommended)." Cliccate su [Next]. La finestra vi consente di selezionare una locazione in cui installare il driver.
- 6 Quando usate Windows 98, spuntate la casella "Specify a location", cliccate su "Browse...", quindi specificate la directory USBdrv del drive CD-ROM (come D:\USBdrv\_) e continuate l'installazione. Quando usate Windows Me, spuntate la casella "CD-ROM drive" e togliete il segno di spunta alle altre voci. Quindi, cliccate su [Next].

**NOTE** Quando usate Windows Me, il sistema può chiedervi di inserire un CD-ROM Windows mentre controlla il driver. Specificate la directory USBdrv del drive CD-ROM (come D:\USBdrv\_) e continuate l'installazione.

- 7 Quando il sistema rileva il driver sul CD-ROM ed è pronto per l'installazione, mostra un messaggio sullo schermo. Accertatevi che nell'elenco appaia "YAMAHA USB MIDI Driver" e cliccate su [Next]. Il sistema inizia l'installazione.
- 8 Quando l'installazione è completa, appare un messaggio che indica l'avvenuta installazione. Cliccate su [Finish].

**NOTE** Alcuni computer possono impiegare circa dieci secondi per mostrare questa videata dopo il completamento dell'installazione.

Il driver è stato installato.

## ● Installazione del driver su un sistema Windows 2000

- 1 Avviate il computer ed usate l'account dell'“Administrator” per accedere a Windows 2000.
- 2 Selezionate [My Computer | Control Panel | System | Hardware | Driver Signing | File Signature Verification], e spuntate il pulsante circolare a sinistra di “Ignore -Install all files, regardless of file signature” e cliccate su [OK].
- 3 Inserite nel drive CD-ROM il CD-ROM incluso.
- 4 Accertatevi che l'interruttore POWER del MOTIF ES sia su OFF ed usate il cavo USB per collegare il terminale USB del computer (o l'hub USB) al terminale USB TO HOST del MOTIF ES. Quando il MOTIF ES viene acceso, il computer mostra automaticamente “Found New Hardware Wizard.” Cliccate su [Next].
- 5 Spuntate il pulsante circolare a sinistra di “Search for a suitable driver for my device. (Recommended).” Cliccate su [Next].  
La finestra che appare vi consente di selezionare una locazione in cui installare il driver.
- 6 Spuntate la casella “CD-ROM drives” e togliete il segno di spunta a tutte le altre voci. Cliccate su [Next].  
**NOTE** È probabile che il sistema vi chieda di inserire un CD-ROM Windows mentre cerca il driver. Specificate la directory “USBdrv2k\_” del drive CD-ROM (come D:\USBdrv2k\_) e continuate l'installazione.
- 7 Quando l'installazione è completa, il sistema visualizza “Completing the Found New Hardware Wizard.” Cliccate su [Finish].  
**NOTE** Alcuni computer possono impiegare circa dieci secondi per mostrare questa videata dopo il completamento dell'installazione.
- 8 Riavviate il computer.  
Il driver è stato installato.

## ● Installazione del driver su un sistema Windows XP

- 1 Avviate il computer.
- 2 Selezionate [Start] → [Control Panel].  
Se il pannello di controllo appare come “Pick a category”, cliccate su “Switch to Classic View” nella parte superiore sinistra della finestra. Verranno visualizzati tutte le icone e i pannelli di controllo.
- 3 Andate su [System] → [Hardware] → [Driver Signing] → [File Signature Verification], quindi spuntate il pulsante circolare a sinistra di “Ignore - Install all files, regardless of file signature” e cliccate su [OK].
- 4 Cliccate su [OK] per chiudere System Properties, quindi sul pulsante “X” nella parte superiore destra della finestra per chiudere il pannello di controllo.
- 5 Inserite nel drive CD-ROM il CD-ROM incluso.
- 6 Accertatevi che l'interruttore POWER del MOTIF ES sia su OFF ed usate il cavo USB per collegare il terminale USB del computer (o l'hub USB) al terminale USB TO HOST del MOTIF ES. Quando il MOTIF ES viene acceso, il computer mostra automaticamente “Found New Hardware Wizard.”  
**NOTE** Alcuni computer possono impiegare alcuni minuti per mostrare questa videata.
- 7 Spuntate il pulsante circolare a sinistra di “Search for a suitable driver for my device. (Recommended).” Cliccate su [Next].  
Il sistema comincia l'installazione.
- 8 Quando l'installazione è completa, il sistema mostra “Completing the Found New Hardware Wizard.” Cliccate su [Finish].  
**NOTE** Alcuni computer possono impiegare alcuni minuti per mostrare questa videata dopo il completamento dell'installazione.
- 9 Riavviate il computer.  
Il driver è stato installato.

## SQ01 V2

.....  
Durante la procedura dell'installazione dell'SQ01 V2, potete installare anche il Voice Editor for MOTIF ES 6/7/8, il Multi Part Editor for MOTIF ES 6/7/8 e il Wave Editor TWE come software di plug-in dell'SQ01 V2.

- 1 Fate un doppio click sulla cartella “SQ01\_”.  
Appariranno vari file, compreso “setup.exe”.
- 2 Fate un doppio click su “Setup.exe.”  
Apparirà la finestra di dialogo SQ01 Setup.
- 3 Eseguite l'installazione seguendo le istruzioni che appaiono a video.  
Dopo l'installazione, selezionate “Restart”. Dopo aver riavviato Windows, troverete la cartella YAMAHA sul vostro PC (Program Files come default) e la cartella SQ01 in quella YAMAHA.  
Consultate i manuali on-line per le istruzioni sull'uso dell'applicazione.

### SQ01 V2 MIDI Setup

- 1 Avviate SQ01 V2.  
Dal menù [Start] scegliete [Programs], quindi selezionate [YAMAHA SQ01 Ver.2.0] → [SQ01].
- 2 Dal menù [Setup] (finestra Track View), selezionate [MIDI] → [Device], per richiamare la pagina “Device” della finestra di dialogo “MIDI”.
- 3 Selezionate l'appropriata porta di uscita (ad esempio, “YAMAHA USB OUT 0-1”) nella casella [OUT], per usare la connessione USB con il MOTIF ES.
- 4 Selezionate l'appropriata porta d'ingresso (ad esempio, “YAMAHA USB IN 0-1”) nella casella [IN], quindi fate un click su [OK] per chiudere la finestra di dialogo.

**NOTE** Se occorre, potete selezionare il driver audio e il dispositivo audio in/out. Dal menù [Setup], selezionate [Audio] → [Device] per richiamare la pagina “Device” del dialogo “Audio”.

**NOTE** La connessione USB con il MOTIF ES può essere usata solo per trasferire i dati MIDI. Non si trasferiscono dati audio via USB.

## Voice Editor e Multi Part Editor

.....  
Una volta installati questi programmi software, potete utilizzare il vostro computer per editare le impostazioni Voice e Mixing del MOTIF ES.

- 1 Fate doppio click sulla cartella “Tools” nel CD-ROM.  
Appariranno le cartelle “VEMOTES\_” e “MEMOTES\_”.
- 2 Fate doppio click sulla cartella “VEMOTES\_” o sulla cartella “MEMOTES\_”.  
Verrà visualizzato il file “setup.exe”.
- 3 Fate doppio click sul file “setup.exe”.  
Verrà visualizzata la finestra di dialogo Voice Editor o Multi Part Editor Tools.
- 4 Eseguite l'installazione seguendo le istruzioni che appaiono a video.

Per ulteriori dettagli, fate riferimento all'help on-line e al PDF del manuale di istruzioni disponibili per ciascuna applicazione.

## TWE (impiego come software stand-alone)

.....  
Durante l'installazione dell'SQ01 V2, potete installare anche il TWE, che vi consente di editare i dati wave direttamente sul vostro computer, come software plug-in dell' SQ01 V2. Se desiderate installare soltanto l'applicazione TWE, seguite le istruzioni sotto riportate.

- 1 Fate doppio click sulla cartella “Twe\_”.
- 2 Selezionate la lingua che desiderate usare e fate doppio click su “setup.exe”.
- 3 Procedete all'installazione seguendo le istruzioni a video.  
Per i dettagli sull'operazione, consultate il manuale PDF contenuto nella cartella.

# Impostazione della porta MIDI (quando si avvia il software come applicazione stand-alone)

Prima di impostare la porta MIDI sul Voice Editor o sul Multi Part Editor, dovrete impostare la porta MIDI dalla barra degli strumenti di MIDI SETUP.

**NOTE** Fate riferimento al manuale PDF del rispettivo software quando avviate il Voice Editor o il Multi Part Editor come applicazione di plug-in nell'applicazione compatibile OPT.

- 1 Avviate il Voice Editor o il Multi Part Editor.
- 2 Cliccate sul pulsante MIDI Setup nella barra degli strumenti richiamata con lo step #1.



Pulsante MIDI Setup

- 3 Nella finestra MIDI Setup richiamata con lo step #2, cliccate sul pulsante [▼] a destra di ciascun riquadro ed effettuate le impostazioni della porta come indicato.

**NOTE** Per avere disponibili qui le porte MIDI, dovrete selezionare la relativa porta MIDI all'interno di ciascun software dell'applicazione (Voice Editor o Multi Part Editor). Questa porta è quella che userete nei vari software. Per i dettagli sull'impostazione della porta MIDI, consultate il manuale on-line di ciascun software.

# Per utenti Macintosh

## Contenuto del CD-ROM

Il CD-ROM contiene due cartelle: “International” e “Japanese”. Fate doppio click sulla cartella “International” per aprirla e accedere alle varie applicazioni (con i loro “installer”) e ai dati contenuti nelle cartelle sotto elencate.

Nome cartella	Nome Applicazione	Contenuto
Acroread_	Acrobat Reader*	Vi permette di visualizzare il manuale PDF relativo ad ogni applicazione.
OMS_	OMS	Open Music System (OMS)*
	OMS Setup	OMS Setup for YAMAHA
USBdrv_	YAMAHA USB MIDI Driver	Abilita la comunicazione fra il MOTIF ES ed il computer quando essi sono collegati mediante un cavo USB.
VEMOTES_	Voice Editor for MOTIF ES6/7/8	Vi permette di editare le voci del MOTIF ES con il vostro computer.
Twe_	YAMAHA Wave Editor TWE 2.3	Vi permette di editare i dati audio (wave) con il vostro computer.
NIdemo_	Demo per il synth del software*	Demo per il sintetizzatore del software della scheda VST plug-in degli strumenti “Native”. Nella cartella “NIdemo”, fate un doppio click su “***Demo Install/Installer” il cui nome di file è il software del plug-in da installare, quindi seguite le istruzioni a video.

\* Purtroppo, la Yamaha non può dare alcuna garanzia riguardante la stabilità di alcuni programmi (contrassegnati da \*), né può dare supporto all’utente per il loro impiego.

- Tutte le applicazioni sopra elencate sono fornite con i manuali PDF on-line.

## Requisiti minimi di sistema

In base al sistema operativo, i requisiti minimi di sistema possono variare leggermente.

### • Voice Editor for MOTIF ES6/7/8

<b>OS:</b>	da Mac OS 8.6 fino a 9.22 (sono esclusi gli ambienti Mac OS X e Mac Classic)
<b>Computer:</b>	Macintosh con PowerPC o CPU superiore
<b>Memoria disponibile:</b>	18 MB o superiore
<b>Hard Disk:</b>	64 MB o superiore
<b>Display:</b>	800 x 600, 32000 colori o più

### • TWE V2.3

<b>OS:</b>	da Mac OS 7.6.1 fino a OS 9.22 (sono esclusi gli ambienti Mac OS X e Mac Classic)
<b>Computer:</b>	Macintosh con PowerPC o CPU superiore
<b>Memoria disponibile:</b>	8 MB o superiore
<b>Hard Disk:</b>	Tempo medio di accesso di circa 30 ms o inferiore
<b>Display:</b>	640 x 400, 256 colori o più

### • USB MIDI Driver

<b>OS:</b>	da Mac OS 8.6 fino a OS 9.22 (sono esclusi gli ambienti Mac OS X e Mac Classic)
<b>Computer:</b>	Macintosh con un connettore USB e con PowerPC o CPU superiore
<b>Memoria disponibile:</b>	64 MB o superiore (raccomandato 128 MB o superiore)
<b>NOTE</b>	Disattivate la memoria virtuale.
<b>Hard disk:</b>	2 MB o superiore
<b>Altro:</b>	OMS 2.3.8 (inclusa nel CD-ROM allegato)

### NOTE

I requisiti minimi di sistema descritti qui sopra sono aggiornati a Giugno 2003.

Considerate che il software viene spesso aggiornato e i requisiti di sistema sono soggetti a modifiche.

Potete controllare le informazioni sulla versione più aggiornata di ciascun programma e i suoi requisiti di sistema visitando il seguente sito web:

<http://www.yamaha.co.jp/product/syndtm/index.html>

# Installazione del Software

## Acrobat Reader

Per poter visualizzare i manuali PDF che corredano ogni applicazione, è necessario installare Acrobat Reader.

- 1 Fate doppio click sulla cartella “Acroread\_”.  
Appariranno tre cartelle: English, German e French (Inglese, Tedesco e Francese).
- 2 Scegliete la lingua che volete usare e fate un doppio click sulla cartella relativa.  
Apparirà “Reader Installer”.  
Il nome dell’Installer può variare secondo la lingua scelta.
- 3 Fate un doppio click su “Reader Installer”.  
Appare la finestra di dialogo Acrobat Reader Setup.
- 4 Eseguite l’installazione seguendo le istruzioni che appaiono a video. Dopo l’installazione, troverete la cartella “Adobe Acrobat” sul vostro computer (Hard Disk, come default).  
Consultate la Reader Guide nel menù Help per le istruzioni sull’uso di Acrobat Reader.

## Open Music System (OMS) 2.3.8

OMS vi permette di usare contemporaneamente svariate applicazioni MIDI sul Mac OS.

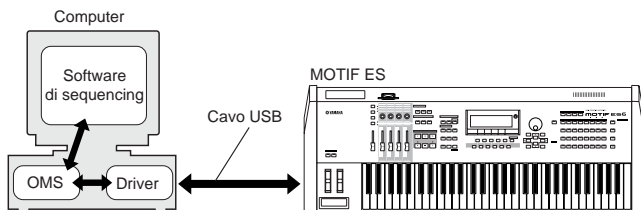
- 1 Fate doppio click sulla cartella “OMS” (solo versione inglese).  
Appare “Install OMS 2.3.8”.
  - 2 Fate doppio click su “Install OMS 2.3.8.”  
Appare la finestra di dialogo OMS Setup.
  - 3 Eseguite l’installazione seguendo le istruzioni che appaiono a video.  
Dopo l’installazione, selezionate “Restart”.
- NOTE** Dopo il completamento dell’installazione, è possibile che vi venga dato un messaggio d’errore, che vi avverte che l’installer non si è chiuso. In questo caso, passate al menù “File” e selezionate “Quit” per chiudere l’installer. Quindi riavviate il computer.

Dopo aver riavviato il Macintosh, troverete la cartella “Opcode”/“OMS Applications” sul vostro computer (Hard Disk, come default).

- 4 Copiate “OMS\_2.3\_Mac.pdf” dal CD-ROM nella cartella “OMS Applications” con un’operazione di “drag & drop” (trascinamento dell’elemento da spostare nella cartella).  
Consultate “OMS\_2.3\_Mac.pdf” (solo versione inglese) per le modalità d’uso dell’applicazione.
- 5 Copiate “OMS Setup for YAMAHA” dal CD-ROM nella cartella “OMS Applications” con un’operazione di “drag & drop”.  
Nella cartella “OMS Setup for YAMAHA” troverete i file OMS Setup per i generatori di suono Yamaha, che potete usare come template (maschere).

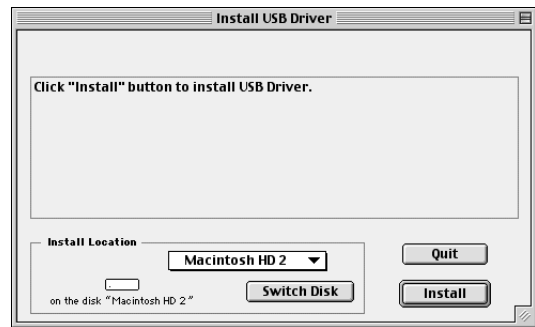
## Driver USB MIDI

Per operare sul MOTIF ES dal vostro computer via USB, dovrete installare l’appropriato software per il driver.  
Il driver USB-MIDI è un software che trasferisce i dati MIDI bidirezionalmente fra il software di sequencing ed il MOTIF ES attraverso un cavo USB.

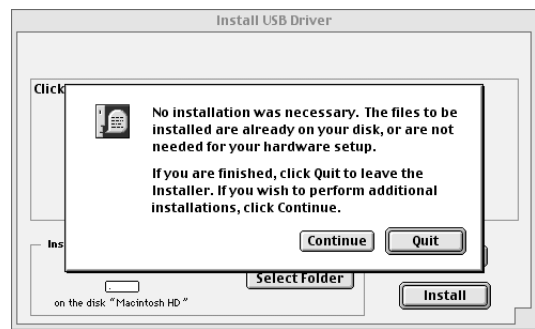


Innanzitutto, installate OMS prima di installare il driver USB-MIDI. Inoltre, dopo l’installazione del driver, dovrete configurare OMS.

- 1 Avviate il computer.
- 2 Inserite il CD-ROM incluso nel drive per CD-ROM. Il sistema visualizza l’icona del CD-ROM sulla scrivania (desktop).
- 3 Fate doppio click sull’icona del CD-ROM, quindi fate doppio click sull’icona “Install USB Driver” nella cartella “USBdrv\_” per visualizzare la seguente videata di installazione.



- 4 Il box “Install Location” mostra la destinazione dell’installazione. Se desiderate modificare il disco o la cartella di destinazione, utilizzate il pulsante [Switch Disk] ed il menù di pop-up per specificare la destinazione desiderata.
- NOTE** Solitamente questo box visualizza il disco di avvio come destinazione per l’installazione.
- 5 Fate click sul pulsante [Install]. Il sistema mostrerà un messaggio che vi invita a riavviare il computer. Cliccate su [Continue] per chiudere le altre applicazioni e riavviare il computer.
- NOTE** Cliccate su [Cancel] per annullare l’installazione.
- 6 L’installazione ha inizio. Se il driver è già stato installato apparirà il seguente messaggio. Per tornare allo step 3, cliccate su [Continue]. Per completare l’installazione, cliccate su [Quit].



- 7 Dopo l’installazione, il sistema visualizza il messaggio che vi invita a riavviare il computer. Cliccate su [Restart]. Il computer riparte automaticamente. Potete individuare i file installati nelle seguenti locazioni:
- System Folder | Control Panels | YAMAHA USB MIDI Patch
  - System Folder | Extensions | USB YAMAHA MIDI Driver
  - System Folder | OMS Folder | YAMAHA USB MIDI OMS Driver

## Voice Editor

Una volta installati questi programmi software, potete utilizzare il vostro computer per editare le voci del MOTIF ES.

- 1 Fate doppio click sulla cartella "International" nel CD-ROM. Appare la cartella "VEMOTES\_".
- 2 Fate doppio click sulla cartella "VEMOTES\_". Viene visualizzato il file "Install VoiceEditorFor MOTIF ES".
- 3 Fate doppio click sul file "Install VoiceEditorFor MOTIF ES". Appare la finestra di dialogo dell'installazione di Voice Editor. Procedete all'installazione seguendo le istruzioni che appaiono a video.
- 4 Dopo l'installazione, riavviate il computer.  
Per i dettagli, fate riferimento al manuale di istruzioni (in PDF) o all'Help on-line.

## TWE

Con il software di editing audio TWE, potete editare i dati wave direttamente sul vostro computer.

- 1 Fate doppio click sulla cartella "TWE". Appariranno quattro cartelle di quattro differenti lingue.
- 2 Selezionate la lingua che desiderate utilizzare facendo doppio click sulla cartella della lingua prescelta. Appare la cartella "YAMAHA TWE".
- 3 Copiate la cartella "YAMAHA TWE" nell'hard disk del vostro computer. Per i dettagli sull'utilizzo di TWE, fate riferimento al manuale on-line contenuto nella cartella.

## Configurazione dell'OMS

Il file OMS studio setup per il MOTIF ES si trova nel CD-ROM incluso. Questo file si utilizza per configurare l'OMS.

**NOTE** Prima di eseguire la seguente procedura, installate i driver OMS e USB MIDI.

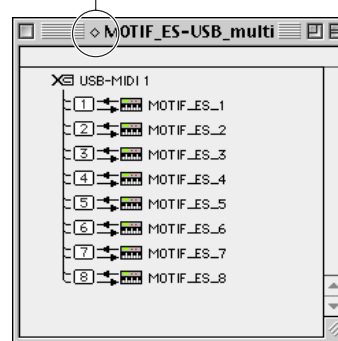
- 1 Utilizzate un cavo USB per collegare il terminale USB del computer (o l'hub USB) al terminale USB del MOTIF ES. Quindi accendete il MOTIF ES.
- 2 Avviate il computer.
- 3 Inserite il CD-ROM incluso nell'apposito drive del vostro computer Macintosh. Sul desktop appare l'icona del CD-ROM.
- 4 Fate doppio click sull'icona del CD-ROM, "International", "OMS" e "OMS Setup for Yamaha." Appaiono i due file "MOTIF ES-USB" e "MOTIF ES-USB\_multi". Copiate questi file nell'hard disk del vostro computer.
- 5 Fate doppio click sul file "MOTIF ES-USB" o sul file "MOTIF ES-USB\_multi" per iniziare la configurazione dell'OMS. Ciascun file di studio setup è come segue.
  - MOTIF ES-USB  
Viene utilizzato se si collega un solo MOTIF ES al computer utilizzando una sola porta (fino a 16 canali MIDI).
  - MOTIF ES-USB\_multi  
Viene utilizzato per collegare più di un MOTIF ES al computer utilizzando fino ad un massimo di otto porte (fino a 128 canali MIDI). Notate come ciascun MOTIF ES possa gestire fino a tre porte (fino a 48 canali MIDI).

**NOTE** Se state collegando più di un MOTIF ES al computer è necessario utilizzare un hub USB.

**NOTE** Quando usate la funzione Remote Control del MOTIF via cavo USB, accertatevi di selezionare [MOTIF ES-USB\_multi], poiché in questo caso viene usata la Porta 3.

- 6 Dopo aver iniziato la configurazione dell'OMS si aprirà il file Studio setup su cui abbiamo eseguito doppio click nello step #5.

Indica che questo setup è disponibile



Quando aprite "MOTIF ES-USB\_multi":

**NOTE** Se non appare il simbolo "◇" a destra del nome del file di configurazione, selezionate "Make Current" dal menù "File" ed eseguite l'operazione di salvataggio.

La configurazione di OMS studio è stata completata.

**NOTE** Dopo il completamento della configurazione di OMS studio, il vostro computer riconoscerà esclusivamente il MOTIF come strumento MIDI. Se oltre al MOTIF desiderate utilizzare un altro strumento MIDI oppure un altro MOTIF, dovrete creare un file originale Studio Setup. Per dettagli su questa operazione, consultate il manuale on-line fornito con l'OMS.

**NOTE** Il file OMS studio setup incluso potrebbe non funzionare correttamente neppure dopo aver seguito la procedura di configurazione qui sopra descritta, in base alla vostra versione di Mac OS. (I dati MIDI non vengono trasmessi/ricevuti nonostante la configurazione sia disponibile.) In questo caso, collegate il vostro Macintosh al MOTIF con un cavo USB e seguite la procedura descritta qui di seguito per ricreare il file di configurazione.

- 1 Avviate OMS Setup e selezionate "New Setup" dal menù "File".
- 2 Appare la finestra di dialogo "OMS Driver Search". Togliete il segno di spunta dai riquadri "Modem" e "Printer", quindi cliccate su [Search] per eseguire la ricerca del dispositivo. Se l'operazione di ricerca è stata completata con successo, il dispositivo [USB-MIDI] viene visualizzato nella finestra di dialogo OMS driver setting.
- 3 Cliccate sul pulsante [OK] per cercare le porte. Nella finestra di dialogo apparirà Port 1, Port 2... Spuntate il riquadro desiderato della porta, quindi cliccate sul pulsante [OK] per memorizzare l'impostazione.

Per i dettagli sull'utilizzo di OMS, fate riferimento alla documentazione ad esso relativa.

# Per utenti Windows/Macintosh

## La finestra USB Driver Setup

Da questa finestra, potete cambiare il numero della porta MIDI trasmesso al MOTIF rispetto a quello impostato nel software di sequenze del computer.

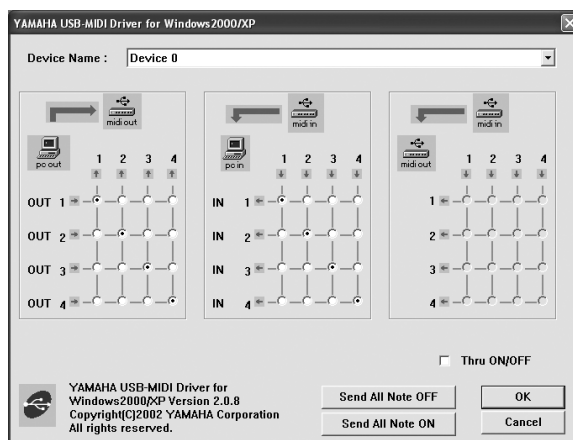
Per utenti Windows, selezionate [START] (->(Settings)) -> [Control Panel] -> [MIDI USB Driver] per aprire la finestra Driver Setup.

Per utenti Macintosh, selezionate il menù [Apple] -> [Control Panels] -> [YAMAHA USB MIDI Patch] per aprire la finestra di setup.

Le impostazioni di default sono le seguenti:

Numero Porta	Terminale MIDI OUT (Numero porta Thru*)	Terminale MIDI IN (Numero porta Traccia)
1	MIDI OUT (1)	MIDI IN (1)
2	MIDI OUT (2)	MIDI IN (2)
3	MIDI OUT (3)	MIDI IN (3)
4	MIDI OUT (4)	MIDI IN (4)
5	MIDI OUT (5)	-
6	MIDI OUT (6)	-
7	MIDI OUT (7)	-
8	MIDI OUT (8)	-

\* Questo è in effetti il numero della porta MIDI impostato dal display [UTILITY] -> [F5] MIDI -> [SF4] OTHER.



# Inconvenienti e rimedi

## Il driver non può essere installato.

- Controllate che il cavo USB sia collegato correttamente.
  - Controllate il cavo di connessione USB.
  - Scollegate il cavo USB, quindi ricollegatelo.

## Windows

- È abilitata la funzione USB sul vostro computer?
  - Quando collegate il MOTIF al computer per la prima volta, se non appare “Add New Hardware Wizard”, è probabile che sul computer sia disabilitata la funzione USB. Eseguite questi step.
    - ① Selezionate [Control Panel] → [System] → [Device Manager] (per Windows 98/Me) o selezionate [Control Panel]\* → [System] → [Hardware] → [Device Manager] (per Windows 2000/XP).
      - \* Classic View solo in Windows XP.
    - ② Accertatevi che non appaiano segni di “!” o “x” in “Universal serial bus controller” o “USB Root Hub.” Se vedete un segno “!” o “x”, il controller USB è disabilitato.
- È registrato qualche dispositivo sconosciuto?
  - Se l’installazione del driver fallisce, il MOTIF sarà marcato come “Unknown device”, e non sarete in grado di installare il driver. Eliminate “Unknown device” con gli step seguenti.
    - ① Selezionate [Control Panel] → [System] → [Device Manager] (per Windows 98/Me) oppure selezionate [Control Panel]\* → [System] → [Hardware] → [Device Manager] (per Windows 2000/XP).
      - \* Classic View solo in Windows XP.
    - ② Cercate “Other devices” nel menù “View devices by type.”
    - ③ Se trovate “Other devices”, fate un doppio click su di esso per estendere l’albero per la ricerca di “Unknown device.” Se ne appare uno, selezionatelo e cliccate sul pulsante [Remove].
    - ④ Togliete il cavo USB dal MOTIF ES, e rifate i collegamenti.
    - ⑤ Installate nuovamente il driver.
      - Utenti Windows 98/Me..... Vedere pagina 4
      - Utenti Windows 2000..... Vedere pagina 5
      - Utenti Windows XP ..... Vedere pagina 5

## Quando controllate il MOTIF dal vostro computer via USB, il MOTIF non funziona correttamente o non si sente il suono.

- Avete installato il driver?
- Il cavo USB è installato correttamente?
- Le regolazioni di volume del generatore di suono, del dispositivo di playback e del programma dell’applicazione sono su un livello appropriato?
- Avete selezionato una porta appropriata nel software di sequencing?
- Controllate se l’impostazione MIDI IN/OUT nel modo Utility corrisponde al cavo/terminale realmente usato (USB o MIDI).

## La risposta del playback è ritardata.

- Il vostro computer soddisfa i requisiti del sistema?
- Sta girando qualche altra applicazione o driver?

## Macintosh

- Disattivate (off) la memoria virtuale.
- Disattivate AppleTalk.

## Non si riesce a sospendere o a riprendere correttamente il funzionamento del computer.

- Non sospendete il funzionamento del computer mentre è in corso l’applicazione MIDI.
- Se state usando Windows 2000, potreste non essere in grado di effettuare normalmente le operazioni (suspend/resume) sopra indicate, secondo l’ambiente particolare (USB Host Controller ecc.). Anche in questo caso, è sufficiente scollegare e ricollegare il cavo USB per poter usare nuovamente le funzioni del MOTIF.

## Come si elimina o si reinstalla il driver?

### Windows Me/98

- ① Quando il MOTIF ES viene riconosciuto correttamente, fate un doppio click su “System” nel pannello di controllo per aprire la finestra System.
- ② Fate un doppio click sul tab “Device Manager”, quindi selezionate “YAMAHA USB MIDI Driver” ed eliminatelo.
- ③ Usate il prompt dell’MS-DOS o Explorer per eliminare i tre file seguenti.

**NOTE** Per eliminare questi file usando Explorer, selezionate “Folder Options” dal menù Tool (View), e selezionate “Show all files (and folders).”

- \WINDOWS\INF\OTHER\YAMAHAMOTIF6.INF
- \WINDOWS\SYSTEM\Xgusb.driv
- \WINDOWS\SYSTEM\Ymidusb.sys

- ④ Scollegate il cavo USB.
- ⑤ Riavviate il computer.
- ⑥ Reinstallate il driver.

### Macintosh

- ① Eliminate i file nelle seguenti locazioni:
  - System Folder | Control Panels | YAMAHA USB MIDI Patch
  - System Folder | Extensions | USB YAMAHA MIDI Driver
  - System Folder | OMS Folder | YAMAHA USB MIDI OMS Driver
- ② Riavviate il computer.
- ③ Installate il driver e configurate l’OMS.

# ACCORDO DI LICENZA D'USO SOFTWARE

---

Quello che segue è un accordo legale fra voi, utente finale, e la Yamaha Corporation ("Yamaha"). L'accluso programma software Yamaha è dato in licenza da Yamaha all'acquirente originale per essere usato nei termini qui indicati. Vi preghiamo di leggere attentamente questo accordo di licenza d'uso: l'apertura di questa confezione indica che ne accettate tutti i termini. In caso contrario, restituite alla Yamaha questa confezione sigillata e sarete completamente rimborsati.

## 1. GARANZIA DI LICENZA E COPYRIGHT

---

La Yamaha garantisce a voi, in qualità di acquirente originale, il diritto di utilizzare una sola copia dei dati e del software incluso ("SOFTWARE") su un unico sistema di computer mono-utente. Non potete usarlo su più di un computer o su più terminali. Il SOFTWARE è di proprietà della Yamaha ed è protetto dalle leggi giapponesi sul copyright e da tutte le disposizioni internazionali ad esso applicabili. Avete il diritto di reclamare la proprietà del mezzo in cui è contenuto il software, ma dovete considerare il SOFTWARE alla stregua di qualunque altro materiale soggetto a copyright.

## 2. RESTRIZIONI

---

Il programma SOFTWARE è protetto da copyright. Non potete tentarne la riproduzione in qualsivoglia modo. Non potete riprodurre, modificare, noleggiare, dare in leasing, rivendere o distribuire il SOFTWARE, né integralmente né in parte, e non potete crearne delle derivazioni. È vietato trasmettere o utilizzare in rete con altri computer il SOFTWARE. Potete trasferire la proprietà del SOFTWARE e dei materiali di corredo su una base permanente solo se non ne conserverete alcuna copia e se chi lo riceve aderisce ai termini del presente accordo.

## 3. REVOCA

---

La licenza del software diventa operativa dal momento in cui ricevete il SOFTWARE. Se viene violata una delle leggi sul copyright o qualsiasi clausola delle condizioni di licenza, quest'ultima sarà revocata automaticamente senza alcun preavviso da parte della Yamaha. In questo caso, dovrete distruggere immediatamente qualsiasi copia del SOFTWARE concesso in licenza.

## 4. GARANZIA DEL PRODOTTO

---

La Yamaha garantisce all'acquirente originale che se il SOFTWARE, utilizzato in condizioni normali, non svolgerà le funzioni descritte nel manuale fornito, l'unico rimedio è la sostituzione gratuita di ciò che si dimostra difettoso se riguarda il materiale o la produzione. Salvo quanto espressamente stabilito sopra, il SOFTWARE viene fornito "com'è" e non vi sono altre garanzie, sia espresse o sottintese fatte a tale riguardo, ivi comprese e senza limitazioni, le garanzie connesse di commerciabilità e di adattamento per uno scopo particolare.

## 5. RESPONSABILITÀ LIMITATA

---

Ciò che vi riguarda e l'intera responsabilità della Yamaha sono determinati da quanto sopra. In nessun caso la Yamaha sarà ritenuta responsabile per voi o per altra persona per qualsiasi danno, compresi quelli – senza limiti – incidentali o conseguenziali, spese, perdita di profitti, perdita di risparmi o altri danni derivanti dall'uso o dalla incapacità di usare tale SOFTWARE anche se Yamaha o un rivenditore autorizzato sono stati avvisati della possibilità di tali danni o per qualsiasi reclamo di altre parti.

## 6. GENERALE

---

Questo accordo di licenza deve essere interpretato secondo le leggi giapponesi e da esse gestito.