

Opérations liées à l'ordinateur



Table des matières

Q	Quelles sont les possibilités offertes par la connexion d'un ordinateur ?.....	page 2
Q	Connexion à un ordinateur : quelle borne utiliser ?.....	page 4
	Connexion d'un ordinateur à l'instrument.....	page 5
	Connexion à la borne USB TO HOST	page 5
	Connexion aux bornes MIDI	page 6
	Reproduction de morceaux (MIDI, données audio) sur un ordinateur avec l'instrument.....	page 7
	Enregistrement de votre performance au clavier sous forme de données MIDI sur un ordinateur.....	page 8
	Enregistrement de votre performance au clavier sous forme de données audio sur un ordinateur.....	page 8
	Transfert de fichiers MIDI, y compris de morceaux	page 9
	Installation de Musicsoft Downloader	page 10
	Transmission de données MIDI depuis l'ordinateur vers l'instrument	page 11
	Transfert de données de morceau/style depuis l'instrument vers l'ordinateur	page 13
	Reproduction de fichiers MIDI, y compris de morceaux transférés depuis un ordinateur.....	page 14
	Modèles cibles et fonctions	page 16

NOTE

- Ce manuel s'applique aux modèles commercialisés depuis janvier 2012.

Quelles sont les possibilités offertes par la connexion d'un ordinateur ?

La plupart des instruments de musique numériques sont compatibles avec la norme MIDI (Musical Instrument Digital Interface). Cette technologie leur permet de communiquer avec un ordinateur connecté et de transmettre/recevoir des données MIDI, notamment des informations sur les performances au clavier et des données sur la reproduction de morceaux. Certains modèles peuvent également transmettre des données audio, bien que les données compatibles varient en fonction de l'instrument.

Reportez-vous à la fin de ce manuel ou consultez le mode d'emploi fourni avec votre instrument.

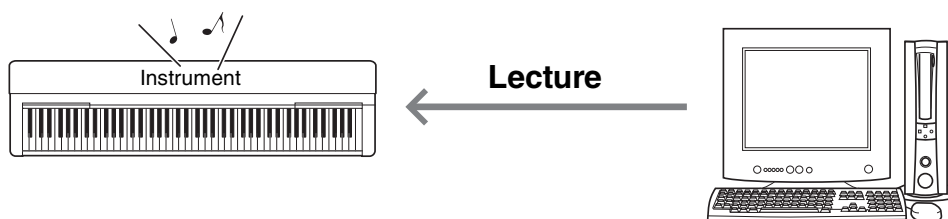
NOTE

- Pour en savoir plus sur la norme MIDI, consultez la rubrique « MIDI Basics » (Généralités sur la norme MIDI), disponible sur le site Web suivant : <http://download.yamaha.com/>
Commencez par sélectionner le pays puis cliquez sur « Manual Library » (Librairie des manuels) dans la page « Support ». Sélectionnez ensuite la langue souhaitée, puis entrez « MIDI Basics » (Généralités sur la norme MIDI) dans la zone de recherche.

Reproduction de morceaux (MIDI, données audio) sur un ordinateur avec l'instrument ... [page 7](#)

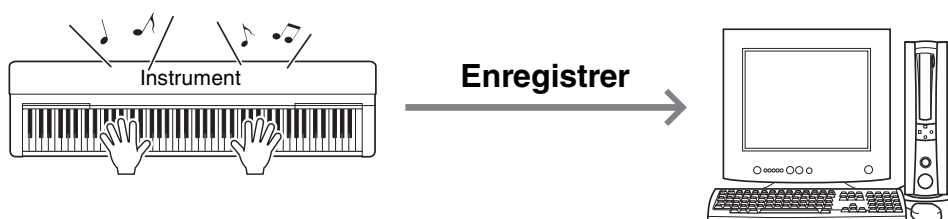
Reproduction de fichiers de morceau MIDI : vous pouvez reproduire des fichiers de morceau MIDI sur un ordinateur à l'aide des sonorités de l'instrument grâce à une application de reproduction de fichiers MIDI.

Reproduction des données de morceau audio : vous pouvez reproduire des données audio à travers les haut-parleurs intégrés de l'instrument avec des applications de reproduction audio.



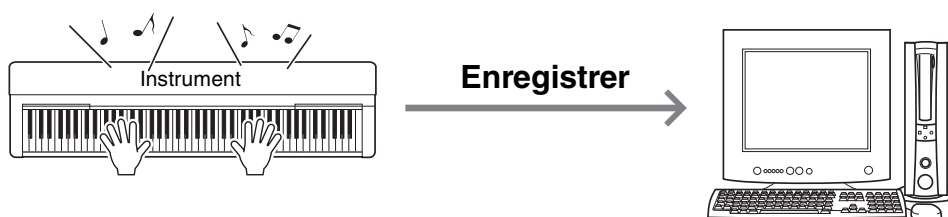
Enregistrement de votre performance au clavier sous forme de données MIDI sur un ordinateur ... [page 8](#)

Vous pouvez enregistrer votre performance au clavier sous forme d'événements MIDI dans un logiciel de musique installé sur l'ordinateur. Selon l'application, il est possible de modifier les données enregistrées de diverses manières et même de les convertir en partition.



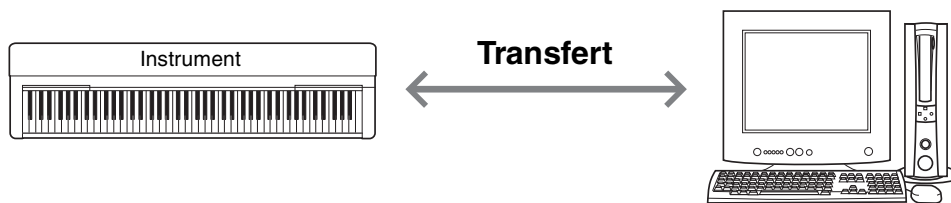
Enregistrement de votre performance au clavier sous forme de données audio sur un ordinateur ... [page 8](#)

Vous pouvez enregistrer votre performance au clavier sous forme de données audio sur un ordinateur à l'aide d'une application ou d'un matériel DAW (station de travail audionumérique). Selon l'application, les données enregistrées peuvent être modifiées de différentes manières.



Transfert de fichiers MIDI, y compris de morceaux ... [page 9](#)

Vous pouvez transférer vers un ordinateur les données de morceau utilisateur enregistrées sur l'instrument et les sauvegarder sous forme de fichier. Vous pouvez aussi transférer et stocker sur l'instrument des données de morceau (fichiers MIDI) obtenues via Internet en vue de les écouter ultérieurement et de vous entraîner à les jouer au clavier. Vous pouvez effectuer ce transfert de données à l'aide de Musicsoft Downloader (téléchargeable gratuitement).



NOTE

- L'application Musicsoft Downloader n'est compatible qu'avec les systèmes d'exploitation Windows, pas avec les systèmes Mac.

Connexion à un ordinateur : quelle borne utiliser ?

La plupart des instruments MIDI sont équipés de bornes MIDI ou d'une borne USB TO HOST (USB vers l'hôte) permettant de connecter un ordinateur. Vérifiez le type de borne dont dispose votre instrument.

S'il est équipé d'une borne USB TO HOST : ... [page 5](#)

USB TO HOST



Dans ce cas, vous pouvez connecter l'instrument à l'ordinateur via un câble USB (câble USB de type AB de moins de 3 mètres).

S'il est équipé de bornes MIDI : ... [page 6](#)

MIDI

IN

OUT



Dans ce cas, vous pouvez connecter l'instrument à l'ordinateur via des câbles MIDI et une interface USB-MIDI telle que la Yamaha UX16.

Si l'instrument est doté des deux types de bornes, nous vous recommandons d'utiliser la borne USB TO HOST, qui ne nécessite qu'un seul câble et prend en charge plusieurs ports.

Connexion d'un ordinateur à l'instrument

Connexion à la borne USB TO HOST

Précautions à prendre en cas d'utilisation de la borne USB TO HOST

Lors de la connexion de l'ordinateur à la borne USB TO HOST, veillez à respecter les points suivants pour éviter de bloquer l'ordinateur et de corrompre ou de perdre des données.

AVIS

- Utilisez un câble USB de type AB d'une longueur inférieure à 3 mètres. Vous ne pouvez pas utiliser de câbles USB 3.0.
- Avant de mettre l'instrument sous tension, reliez l'ordinateur à la borne USB TO HOST.
- Lorsque l'ordinateur est connecté à l'instrument, vous devez laisser s'écouler au moins six secondes entre les opérations suivantes : (1) mise hors tension, puis sous tension de l'instrument et (2) connexion/déconnexion du câble USB.

Si l'ordinateur ou l'instrument se bloque, il conviendra de redémarrer le logiciel ou le système d'exploitation de l'ordinateur ou de mettre l'instrument hors, puis sous tension.

■ Configuration minimale requise et installation

Pour un transfert MIDI

Système d'exploitation (OS)

Windows 7 SP1 (32 bits/64 bits), Windows 8.1 (32 bits/64 bits), Windows 10 (32 bits/64 bits)

Mac OS X 10.11.0 – 10.13.x

AVIS

- N'utilisez jamais un ordinateur doté d'un système d'exploitation différent de ceux indiqués ci-dessus. Cela pourrait provoquer des problèmes.

Pilote USB-MIDI standard de Yamaha

Normalement, un pilote USB n'est pas nécessaire. Cependant, si la communication de données est instable ou si des problèmes surviennent lors d'opérations décrites dans ce manuel, téléchargez et installez le pilote USB-MIDI standard de Yamaha, disponible à l'adresse suivante :

<http://download.yamaha.com/>

* Sélectionnez d'abord le pays souhaité puis cliquez sur « Firmware/Software Updates » (Mise à jour de microprogrammes et de logiciels) dans la page « Support ». Sélectionnez ensuite Product Category (Catégorie de produit) et entrez « USB-MIDI » dans la zone de recherche.

Sélectionnez dans les résultats de la recherche le pilote USB-MIDI correspondant au système d'exploitation de l'ordinateur utilisé. Suivez les instructions contenues dans le Manuel d'installation inclus dans le fichier téléchargé pour installer le pilote sur l'ordinateur.

NOTE

- Pour les modèles capables de communication audio, installez le pilote Yamaha Steinberg USB Driver.
- Pour les ordinateurs Mac OS, vous pouvez utiliser le pilote standard disponible sur le système d'exploitation du Mac. Il est inutile d'installer un autre pilote.
- Selon le système d'exploitation de l'ordinateur utilisé, le pilote Yamaha Standard USB-MIDI peut s'avérer être incompatible avec l'instrument.

Pour un transfert audio

Pour Windows : téléchargez et installez le pilote Yamaha Steinberg USB Driver, disponible à l'adresse suivante :

<http://download.yamaha.com/>

* Sélectionnez d'abord le pays souhaité puis cliquez sur « Firmware/Software Updates » à la page « Support », sélectionnez Product Category et entrez « Yamaha Steinberg USB Driver » dans la zone de recherche.

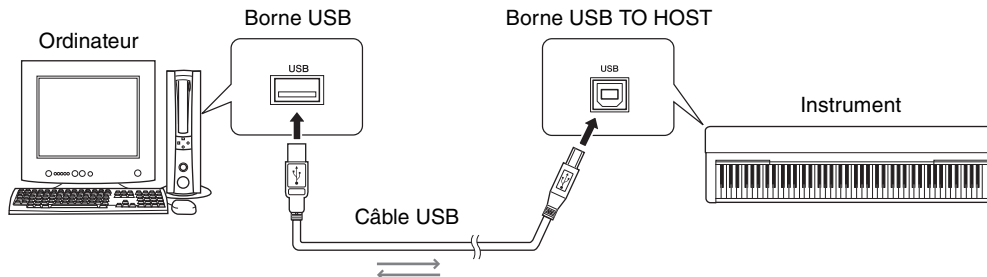
Reportez-vous à l'adresse ci-dessus pour connaître la configuration système requise.

Suivez les instructions contenues dans le Manuel d'installation inclus dans le fichier téléchargé pour installer le pilote sur l'ordinateur.

Pour Mac : le pilote standard de Mac OS peut être utilisé, il est inutile d'en installer un autre.

■ Connexion

- 1 Mettez l'instrument hors tension.
- 2 Démarrez l'ordinateur, puis fermez toutes les applications en cours d'exécution.
- 3 Connectez le câble USB à la borne USB TO HOST de l'instrument, puis à la borne USB de l'ordinateur.



- 4 Mettez l'instrument sous tension.

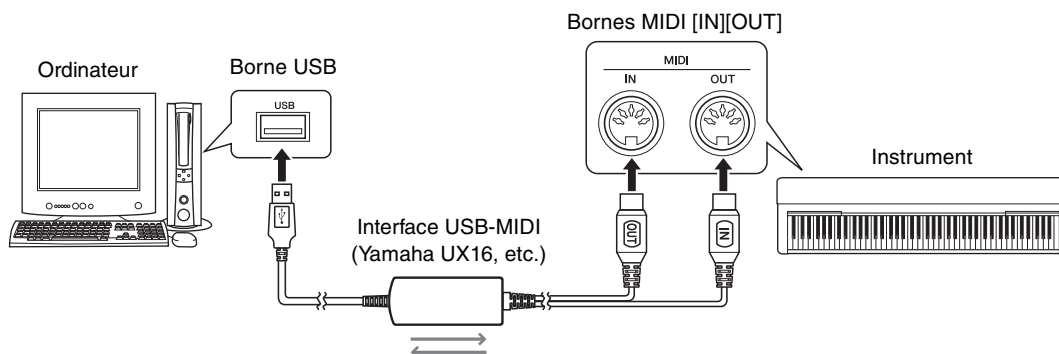
L'ordinateur est automatiquement configuré pour activer la communication MIDI avec l'instrument.

Connexion aux bornes MIDI

NOTE

- Les données audio ne peuvent pas être transmises lorsque l'ordinateur est connecté aux bornes MIDI. Pour transmettre des données audio à votre ordinateur, utilisez un câble USB pour connecter ce dernier à la borne USB TO HOST de l'instrument. Pour les instructions, reportez-vous à la section « Connexion à la borne USB TO HOST » à la [page 5](#).

- 1 Installez le pilote USB-MIDI de Yamaha fourni avec l'interface USB-MIDI sur l'ordinateur. Pour plus de détails, reportez-vous au manuel de l'interface USB-MIDI.
- 2 Mettez l'instrument hors tension, puis connectez l'interface USB-MIDI à la borne USB de l'ordinateur et aux bornes MIDI de l'instrument. Il n'est pas nécessaire d'éteindre ou de redémarrer l'ordinateur.



- 3 Mettez l'instrument sous tension.

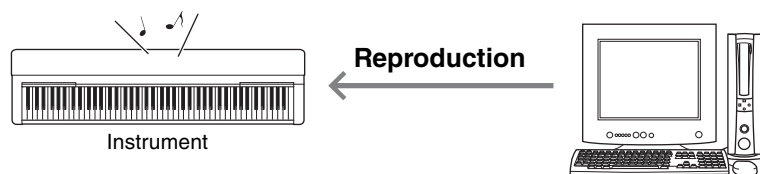
Reproduction de morceaux (MIDI, données audio) sur un ordinateur avec l'instrument

L'utilisation d'un logiciel de reproduction de fichiers MIDI sur votre ordinateur vous permet de reproduire des morceaux (fichiers MIDI) à l'aide des sons de l'instrument connecté. Avec une application de reproduction audio, vous pouvez aussi reproduire les fichiers de morceaux audio sur un ordinateur à travers les haut-parleurs intégrés de l'instrument. Cette section décrit la procédure de base.

- 1 Connectez l'instrument à un ordinateur (page 5).**
- 2 Démarrez le logiciel/l'application de reproduction de fichiers sur l'ordinateur.**
Pour obtenir des instructions détaillées, reportez-vous au manuel de votre logiciel de reproduction de fichiers.
- 3 Préparez un fichier de reproduction sur l'ordinateur.**
- 4 Dans le logiciel de reproduction, sélectionnez l'instrument connecté en tant que destination de sortie.**
- 5 Lancez la reproduction du fichier dans le logiciel.**
La reproduction du morceau depuis l'ordinateur s'effectue à travers les haut-parleurs de votre instrument.

NOTE

- Si les données MIDI contiennent des informations portant sur des fonctions qui ne sont pas prises en charge par l'instrument, elles ne seront pas reproduites correctement.
- Tous les modèles ne sont pas équipés de fonctions de reproduction audio. Reportez-vous à la fin de ce mode d'emploi ou du mode d'emploi fourni avec votre instrument pour tout renseignement particulier.



Enregistrement de votre performance au clavier sous forme de données MIDI sur un ordinateur

L'utilisation d'un logiciel de production musicale sur l'ordinateur vous permet d'enregistrer votre performance au clavier sous forme de données MIDI. Pour obtenir des instructions détaillées, reportez-vous au manuel de l'application. Cette section couvre les réglages de base à effectuer sur l'instrument aux fins de l'enregistrement. Gardez à l'esprit que certaines des fonctions suivantes peuvent ne pas être intégrées à l'instrument.

● Réglages du paramètre Local Control (Commande locale)

Lorsque vous enregistrez la performance au clavier sur l'ordinateur connecté, les données MIDI que vous jouez sont transmises à l'ordinateur, puis renvoyées à l'instrument. Cela provoque un « dédoublement » du son dans la mesure où le générateur de sons de l'instrument reçoit les données de la performance directement du clavier mais aussi de l'ordinateur. Pour éviter une telle situation, réglez le paramètre Local Control sur « Off » (Désactivé) afin de séparer le générateur de sons de l'instrument du clavier.

NOTE

- Lorsque vous utilisez un synthétiseur logiciel en guise de générateur de sons, prenez soin de configurer l'application installée sur l'ordinateur de manière à ce que les données MIDI reçues de l'instrument ne soient pas renvoyées à ce dernier, en plus de régler le paramètre Local Control sur « Off ».

● External Clock (Horloge externe)

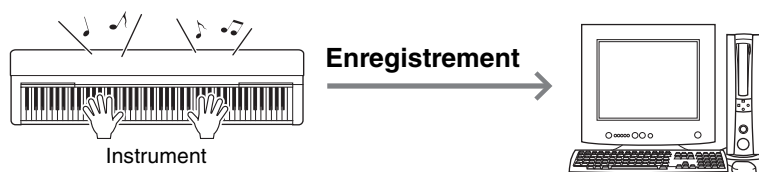
Lorsque vous reproduisez des données de style/arpège, vous devez spécifier l'horloge utilisée : celle de l'instrument ou celle de l'ordinateur. Si vous utilisez l'horloge de l'ordinateur, configurez l'instrument pour que la reproduction du style/de l'arpège suive l'horloge externe.

● Réglages de transmission MIDI

Effectuez les réglages nécessaires pour que la reproduction du style/de l'arpège, ainsi que la performance au clavier soient transmises à l'ordinateur. Notez toutefois que certains instruments ne sont pas en mesure de transmettre les données de la reproduction.

● Transmission des réglages du panneau (Initial Send (Envoi initial))

L'exécution de cette opération avant l'enregistrement vous permet d'enregistrer les réglages du panneau au début des données du morceau. Vous êtes ainsi assuré que les sons corrects et attendus sont produits lors de la reproduction du morceau enregistré.



Enregistrement de votre performance au clavier sous forme de données audio sur un ordinateur

Vous pouvez enregistrer votre performance au clavier sous forme de données audio à l'aide d'un logiciel de production musicale sur votre ordinateur. Pour plus de précisions, consultez le mode d'emploi fourni avec votre instrument.

Pour transmettre des données audio, vous devrez installer le pilote Yamaha Steinberg USB Driver sur votre ordinateur ([page 5](#)).

NOTE

- Tous les modèles ne sont pas équipés pour enregistrer des données audio avec des câbles USB. Pour plus de détails, reportez-vous à la fin de ce manuel ou consultez le mode d'emploi fourni avec votre instrument.
- DAW signifie « station de travail audionumérique ». Il s'agit d'un logiciel qui vous permet d'enregistrer, d'éditer et de mixer des données audio. Parmi les principaux logiciels DAW, on peut citer Cubase, Logic, SONAR ou DigitalPerformer.

Transfert de fichiers MIDI, y compris de morceaux

L'application Musicsoft Downloader (disponible gratuitement pour téléchargement) permet de transférer les types de données suivants entre l'ordinateur et l'instrument.

Fichiers de morceau avec l'extension « .mid »

●Morceau externe

On entend par morceau externe les données de morceau créées sur un périphérique externe autre que l'instrument (un ordinateur, par exemple). Ce terme couvre également les données de morceau obtenues sur Internet.

●Morceau utilisateur

On entend par morceau utilisateur les données de morceau créées à l'aide de la fonction d'enregistrement de l'instrument. Les données de morceau utilisateur peuvent être transférées sur l'ordinateur sous forme de sauvegarde, puis renvoyées à l'instrument.

Fichier de morceau avec l'extension « .sty »

●Style externe

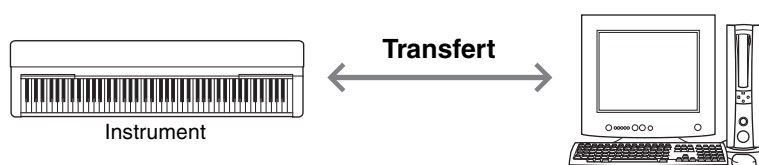
On entend par style externe les données de style créées sur un périphérique externe autre que l'instrument (un ordinateur, par exemple). Ce terme couvre également les données de style obtenues sur Internet.

●Style utilisateur

On entend par style utilisateur les données de style créées à l'aide de la fonction d'enregistrement de l'instrument. Les données de style utilisateur peuvent être transférées sur l'ordinateur sous forme de sauvegarde, puis renvoyées à l'instrument.

Fichier de sauvegarde avec l'extension « .bup »

Ce fichier, qui contient les réglages du panneau et les données de performance, peut être transféré à l'ordinateur et enregistré sous forme de sauvegarde. Le fichier de sauvegarde enregistré sur l'ordinateur peut être à nouveau renvoyé à l'instrument, ce qui vous permet de rappeler les réglages du panneau et les données de performance créés précédemment.



Les éléments contenus dans le fichier de sauvegarde et les données susceptibles d'être transférées varient en fonction de l'instrument. Pour plus de détails, reportez-vous en fin de manuel ou consultez le mode d'emploi fourni avec votre instrument.

AVIS

- *Si des piles peuvent être installées sur l'instrument : Pour éviter toute coupure de courant lors du transfert de données et la perte éventuelle de données, prenez soin d'utiliser l'adaptateur secteur plutôt que les piles lors de l'utilisation de Musicsoft Downloader.*

NOTE

- *Prenez soin d'arrêter la reproduction du morceau ou du style lors de l'utilisation de Musicsoft Downloader, car la mémoire interne de l'instrument est inaccessible depuis l'ordinateur en cours de reproduction.*

Installation de Musicsoft Downloader

Configuration requise

Consultez le site Web de téléchargement suivant de Yamaha.

L'application Musicsoft Downloader n'est pas prise en charge sous Macintosh.

1 Accédez au site suivant depuis l'ordinateur et téléchargez Musicsoft Downloader.

<http://download.yamaha.com/>

*Sélectionnez d'abord le pays souhaité puis cliquez sur « Firmware/Software Updates » dans la page « Support ». Sélectionnez ensuite Product Category et entrez « Musicsoft Downloader » dans la zone de recherche.

Sélectionnez « Musicsoft Downloader » dans les résultats de la recherche. Vous pouvez consulter les informations relatives à la configuration système de l'ordinateur requise et à l'installation de l'application sur l'écran affiché.

2 Effectuez l'installation en vous référant aux instructions à l'écran.

Au terme de l'installation, assurez-vous que l'icône de raccourci est visible sur l'écran ou que Musicsoft Downloader a été ajouté sous Yamaha dans le menu Démarrer.

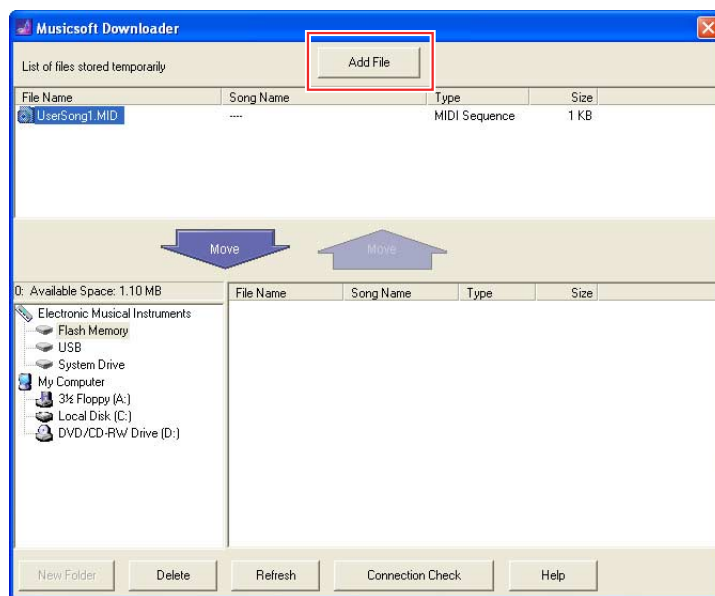
Pour obtenir des instructions détaillées sur cette application, reportez-vous à l'Aide.

Transmission de données MIDI depuis l'ordinateur vers l'instrument

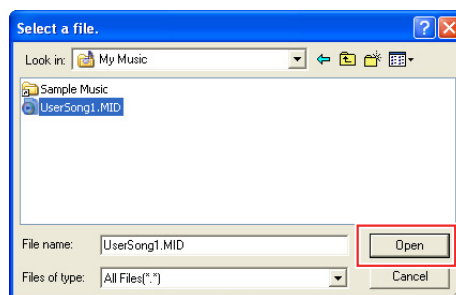
NOTE

- Selon l'instrument et le système d'exploitation de l'ordinateur utilisés, le menu et les indications à l'écran peuvent différer de ceux illustrés dans les instructions suivantes.

- 1 **Connectez l'instrument à un ordinateur.**
- 2 **Sur le bureau de l'ordinateur, double-cliquez sur l'icône de raccourci de Musicsoft Downloader.**
Si vous ne voyez pas l'icône de raccourci, sélectionnez [Start] (Démarrer) → [All Programs] (Tous les programmes) → [YAMAHA] → [Musicsoft Downloader 5] → [Musicsoft Downloader].
Musicsoft Downloader s'ouvre et la fenêtre principale apparaît.
- 3 **Cliquez sur [Connection Check] (Vérification de la connexion) en bas de la fenêtre.**
Cette opération vérifie si la communication entre l'ordinateur et l'instrument a été correctement établie.
Si un message d'erreur apparaît, suivez les instructions à l'écran pour vérifier l'état de la connexion avec le pilote USB-MIDI de Yamaha.
- 4 **Cliquez sur [Add File] (Ajout d'un fichier) pour ouvrir la fenêtre de sélection de fichier.**



- 5 **Dans la fenêtre de sélection de fichiers, sélectionnez le fichier souhaité, puis cliquez sur [Open] (Ouvrir).**



Sélectionnez un fichier, puis cliquez ici.

La duplication du fichier sélectionné apparaît dans la moitié supérieure de la fenêtre principale.

6 Dans la partie inférieure gauche de la fenêtre principale, cliquez sur « Electronic Musical Instruments » (Instruments de musique électroniques), puis sélectionnez le lecteur de destination souhaité.

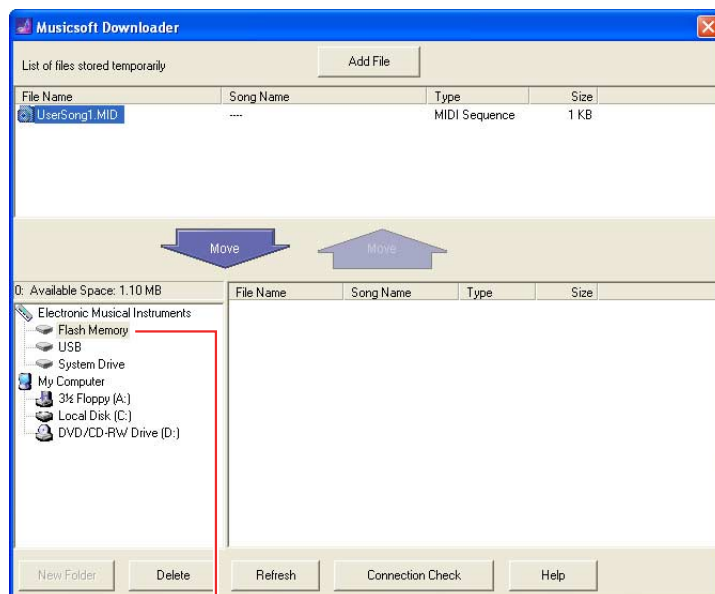
- Si vous voulez transférer des données de morceau (*.mid) ou de style (*.sty) vers la mémoire interne de l'instrument, sélectionnez « Flash Memory » (Mémoire flash).
- Si vous voulez transférer des données de morceau (*.mid) ou de style (*.sty) vers le périphérique de stockage USB connecté à la borne USB TO DEVICE de l'instrument, sélectionnez « USB ».
- Si vous voulez transférer des données de fichier de sauvegarde (*.bup), sélectionnez « System Drive » (Disque système).

NOTE

- Lorsque le dossier « USER FILES » est situé sous « Flash Memory » ou « USB » :
Pour les morceaux utilisateur, sélectionnez « USER FILES ». Les fichiers de morceau non inclus dans le dossier « USER FILES » sont traités comme des morceaux externes.
Pour ce qui concerne les morceaux externes, sélectionnez un dossier autre que « USER FILES » ou spécifiez simplement « Flash Memory » ou « USB » (dans la zone qui s'affiche en premier lorsque vous cliquez sur « Flash Memory » ou « USB »). Si vous sélectionnez « USER FILES » pour un morceau externe, celui-ci ne sera pas reproduit sur l'instrument.

IMPORTANT

- Ne modifiez jamais sur l'ordinateur le nom des fichiers de sauvegarde, des morceaux utilisateur et des styles utilisateur créés sur l'instrument. Sinon, vous ne pourrez plus transférer le fichier de sauvegarde sur l'instrument et ce dernier ne reconnaîtra plus les données de morceau utilisateur et de style utilisateur.



Cliquez sur « Electronic Musical Instruments », puis sélectionnez le lecteur de destination souhaité.

7 Sélectionnez le fichier dans la moitié supérieure de la fenêtre, puis cliquez sur le bouton [Move] (Déplacer) vers le bas.

Un message de confirmation s'affiche. Pour annuler l'opération, cliquez sur [CANCEL] (Annuler) à ce stade.

8 Cliquez sur [OK] pour démarrer le transfert de données depuis l'ordinateur vers l'instrument.

AVIS

- Ne débranchez jamais le câble USB pendant le transfert de données. Non seulement le transfert de données échouera, mais en outre, le fonctionnement du support de mémoire risque de devenir instable et son contenu de disparaître complètement lors de la mise sous ou hors tension de l'instrument.

9 Au terme du transfert de données, fermez la fenêtre pour quitter Musicsoft Downloader.

10 Utilisez les données sur l'instrument pour lire la musique.

Si vous avez transféré un fichier de sauvegarde (*.bup), vérifiez que les réglages du panneau ont été modifiés comme prévu. Si vous avez transféré un morceau (*.mid) ou un style (*.sty), sélectionnez le numéro correspondant, puis lancez la reproduction. Pour plus de détails, reportez-vous au mode d'emploi de l'instrument ou à la [page 14](#) de ce document.

NOTE

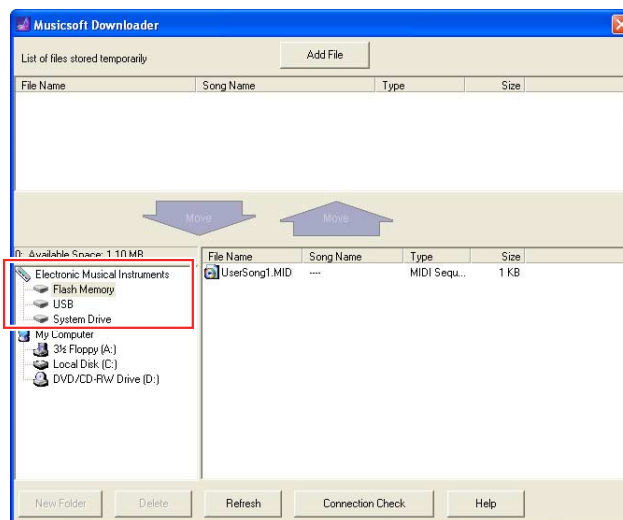
- Notez que l'instrument ne peut pas être utilisé lorsque le logiciel Musicsoft Downloader est en cours d'exécution.

Transfert de données de morceau/style depuis l'instrument vers l'ordinateur

NOTE

- Selon l'instrument et le système d'exploitation de l'ordinateur utilisés, le menu et les indications à l'écran peuvent différer de ceux illustrés dans les instructions suivantes.

- 1 **Connectez l'instrument à un ordinateur.**
- 2 **Sur le bureau de l'ordinateur, double-cliquez sur l'icône de raccourci de Musicsoft Downloader.**
Si vous ne voyez pas l'icône de raccourci, sélectionnez [Start] → [All Programs] → [YAMAHA] → [Musicsoft Downloader 5] → [Musicsoft Downloader].
Musicsoft Downloader s'ouvre et la fenêtre principale apparaît.
- 3 **Cliquez sur [Connection Check] en bas de la fenêtre.**
Cette opération vérifie si la communication entre l'ordinateur et l'instrument a été correctement établie. Si un message d'erreur apparaît, suivez les instructions à l'écran pour vérifier l'état de la connexion avec le pilote USB-MIDI de Yamaha.
- 4 **Dans la partie inférieure gauche de la fenêtre principale, cliquez sur « Electronic Musical Instruments » (Instruments de musique électroniques), puis sélectionnez le lecteur source souhaité.**
 - Si vous voulez transférer des données de morceau (*.mid) ou de style (*.sty) dans la mémoire interne de l'instrument, sélectionnez « Flash Memory ».
 - Si vous voulez transférer des données de morceau (*.mid) ou de style (*.sty) dans la mémoire flash USB connectée à la borne USB TO DEVICE de l'instrument, sélectionnez « USB ».
 - Si vous voulez transférer des données de fichier de sauvegarde (*.bup), sélectionnez « System Drive ».



- 5 **Sélectionnez le fichier souhaité dans la partie inférieure droite de la fenêtre, puis cliquez sur le bouton [Move] vers le haut.**
Un message de confirmation s'affiche. Pour annuler l'opération, cliquez sur [CANCEL] à ce stade.
 - 6 **Cliquez sur [OK] pour démarrer le transfert de données depuis l'instrument vers l'ordinateur.**
 - 7 **Après quelques instants, vérifiez que les données transférées apparaissent dans le cadre situé dans la moitié supérieure de la fenêtre.**
 - 8 **Sélectionnez le fichier de destination souhaité dans la moitié inférieure gauche, puis cliquez sur le bouton [Move] vers le bas.**
Un message de confirmation s'affiche. Pour annuler l'opération, cliquez sur [CANCEL] à ce stade.
 - 9 **Cliquez sur [OK] pour démarrer le transfert de données depuis l'instrument vers le dossier de destination spécifié de l'ordinateur.**
- AVIS**
- Ne débranchez jamais le câble USB pendant le transfert de données. Non seulement le transfert de données échouera, mais en outre, le fonctionnement du support de mémoire risque de devenir instable et son contenu de disparaître complètement lors de la mise sous ou hors tension de l'instrument.
- 10 **Au terme du transfert de données, vérifiez que le fichier se trouve bien dans le dossier spécifié de l'ordinateur.**
 - 11 **Quittez Musicsoft Downloader.**

Reproduction de fichiers MIDI, y compris de morceaux transférés depuis un ordinateur

Pour obtenir des instructions sur d'autres modèles que ceux qui sont mentionnés ci-après, reportez-vous aux modes d'emploi des modèles concernés.

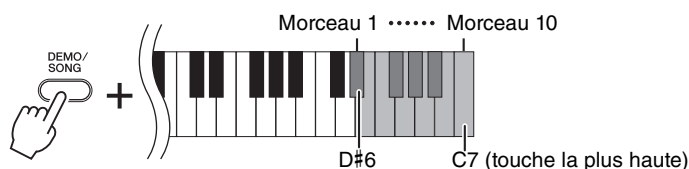
YDP-C71/YDP-S52/YDP-S51/YDP-S34/YDP-163/YDP-162/YDP-143/ YDP-142/CLP-625/CLP-525

Vous pouvez transférer jusqu'à 10 fichiers de morceau depuis un ordinateur vers l'instrument en vue de leur reproduction. Les morceaux transférés sont affectés aux touches D#6–C7, ce qui vous permet de les sélectionner et de les reproduire.

NOTE

- La forme des touches peut varier légèrement de celle de votre propre instrument.

1 Tout en maintenant la touche [DEMO/SONG] enfoncée, appuyez sur une des touches D#6–C7 pour sélectionner un morceau à reproduire.



●YDP-C71

La reproduction de la séquence se poursuit dans l'ordre suivant : les morceaux éventuellement transférés depuis l'ordinateur, suivis des morceaux de démonstration et des morceaux prédéfinis.

●YDP-S52/YDP-S51/YDP-S34/YDP-163/YDP-162/YDP-143/YDP-142/CLP-625/CLP-525

La reproduction de la séquence se poursuit selon les autres morceaux éventuellement transférés depuis l'ordinateur.

Pour changer de morceau en cours de reproduction :

Appuyez sur la touche [+ R] ou [- L] pour passer au morceau suivant ou revenir au précédent.

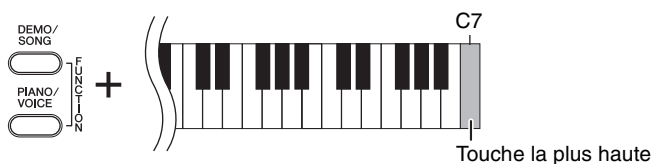
2 Appuyez sur [DEMO/SONG] ou [PLAY] pour arrêter la reproduction.

■ Modification des canaux de reproduction

Essayez l'opération suivante lorsque la reproduction du morceau produit un son inattendu ou non naturel.

Pour régler les canaux de reproduction sur « 1+2 » :

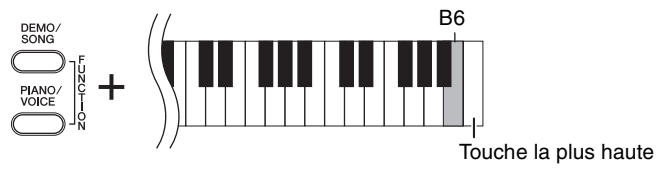
Maintenez les touches [DEMO/SONG] et [PIANO/VOICE] enfoncées simultanément et appuyez sur la touche C7.



Cette opération permet de ne reproduire que les données de morceau des canaux 1 et 2. Lorsque des sonorités non compatibles avec cet instrument sont attribuées aux canaux 3 – 16 et que les parties de piano sont affectées aux canaux 1 et 2, cette opération permet d'obtenir le son attendu ou correct.

Pour régler les canaux de reproduction sur « All » (Tous) :

Maintenez les touches [DEMO/SONG] et [PIANO/VOICE] enfoncées simultanément et appuyez sur la touche B6.



Cette opération permet de reproduire les données de morceau de tous les canaux.

Modèles cibles et fonctions

Si le nom du modèle de votre instrument n'est pas répertorié sur la liste ci-dessus, reportez-vous au mode d'emploi fourni avec l'instrument pour vérifier ses fonctions.

	Formats de données compatibles avec le transfert par Musicsoft Downloader (page 9)					Audio USB
	Morceaux utilisateur	Style utilisateur	Fichier de sauvegarde	Morceau externe	Style externe	
YDP-S52/S51	✓	–	–	✓ (SMF Formats 0 & 1)	–	–
YDP-S34	✓	–	–	✓ (Formats SMF 0 et 1)	–	✓
YDP-C71	✓	–	✓ (YDP-C71.bup)	✓ (SMF Formats 0 & 1)	–	–
YDP-163/143	✓	–	–	✓ (SMF Formats 0 & 1)	–	–
YDP-162/142	✓	–	–	✓ (SMF Formats 0 & 1)	–	–
PSR-S970/S770	✓	✓	✓ (« Model Name ».bup)	✓ (SMF Formats 0 & 1)	✓	–
PSR-S950	✓	✓	✓ (PSR-S950.bup)	✓ (SMF Formats 0 & 1)	✓	–
PSR-S750	✓	✓	✓ (PSR-S750.bup)	✓ (SMF Formats 0 & 1)	✓	–
PSR-S670	✓	✓	✓ (PSR-S670.bup)	✓ (SMF Formats 0 & 1)	✓	–
PSR-I455	–	–	✓ (PSR-I455.bup)	✓ (SMF Formats 0 & 1)	–	–
PSR-E453	–	–	✓ (PSR-E453.bup)	✓ (SMF Formats 0 & 1)	✓	✓
PSR-E443	–	–	✓ (PSR-E443.bup)	✓ (SMF Formats 0 & 1)	✓	–
PSR-E433	–	–	✓ (PSR-E433.bup)	✓ (SMF Formats 0 & 1)	✓	–
PSR-E363	–	–	✓ (PSR-E363.bup)	✓ (SMF Formats 0 & 1)	✓	✓
PSR-E353	–	–	✓ (PSR-E353.bup)	✓ (SMF Formats 0 & 1)	✓	–
PSR-E343/ YPT-340	–	–	✓ (PSR-E343.bup)	✓ (SMF Formats 0 & 1)	✓	–
PSR-E243/ YPT-240	–	–	–	–	–	–
P-255	✓	–	–	✓ (SMF Formats 0 & 1)	–	–
P-115/105	✓	–	–	✓ (SMF Formats 0 & 1)	–	–
P-45	–	–	–	–	–	–

	Formats de données compatibles avec le transfert par Musicsoft Downloader (page 9)					Audio USB
	Morceaux utilisateur	Style utilisateur	Fichier de sauvegarde	Morceau externe	Style externe	
N3X	✓	–	–	✓ (Formats SMF 0 et 1)	–	–
NU1X	✓	–	–	✓ (Formats SMF 0 et 1)	–	✓ (Reportez-vous à la note *1 ci-dessous.)
NU1	✓	–	–	✓ (SMF Formats 0 & 1)	–	–
NP-32/12	–	–	–	–	–	–
F02	✓	–	–	–	–	–
CSP-170/150	–	–	–	–	–	✓
CVP-701/705/709	✓	✓	–	–	✓	–
CVP-601/605/609	✓	✓	–	–	✓	–
CLP-635/645/675/685	✓	–	–	–	–	✓ (Reportez-vous à la note *1 ci-dessous.)
CLP-695GP	✓	–	–	–	–	✓
CLP-535/545/575/585	✓	–	–	–	–	–
CLP-625	✓	–	–	✓ (SMF Formats 0 & 1)	–	–
CLP-525	✓	–	–	✓ (SMF Formats 0 & 1)	–	–

*1 Disponible avec la version 2.00 ou ultérieure du microprogramme de l'instrument.