



Manuel supplémentaire pour le 01x


Utilisation du 01X avec Cubase SX 3

A tous les utilisateurs du 01X — merci pour votre fidélité au studio de mixage numérique 01X de Yamaha !

Depuis que le 01X a été lancé, les programmes logiciels pouvant être utilisés avec le périphérique ont subi diverses révisions. Le logiciel Cubase SX d'origine en est au stade de la version 3 et les modifications apportées au logiciel affectent naturellement la manière dont le 01X est utilisé avec ce programme. Ce manuel supplémentaire est une révision du manuel initial (pages 66 à 83) et a été mis à jour pour refléter les changements survenus au niveau de Cubase SX 3.

NOTE

Dans ces instructions, le 01X version 1.03 a été utilisé avec Cubase SX version 3.1.0.933 sous Windows XP.

- La copie des données musicales disponibles dans le commerce, y compris, mais sans s'y limiter, les données MIDI et/ou audio, est strictement interdite, sauf pour un usage personnel.
- Ce produit comporte et intègre des programmes informatiques et du contenu pour lesquels Yamaha détient des droits d'auteur ou possède une licence d'utilisation des droits d'auteurs d'autrui. Les matériaux protégés par les droits d'auteur incluent, sans s'y limiter, tous les logiciels informatiques, fichiers de style, fichiers MIDI, données WAVE, partitions musicales et enregistrements audio. Toute utilisation non autorisée de ces programmes et de leur contenu est interdite en vertu des lois en vigueur, excepté pour un usage personnel. Toute violation des droits d'auteurs entraînera des poursuites judiciaires. **IL EST STRICTEMENT INTERDIT DE FAIRE, DE DIFFUSER OU D'UTILISER DES COPIES ILLEGALES.**
- Les illustrations et les pages d'écran figurant dans ce mode d'emploi sont uniquement proposées à titre d'informations et peuvent être différentes de celles de votre instrument.
- La plupart des exemples d'écran proposés dans ce manuel sont extraits de la version anglaise du système d'exploitation/logiciel.
- Le nom « mLAN » et son logo () sont des marques de Yamaha Corporation.
- Les noms de sociétés et de produits cités dans ce mode d'emploi sont des marques commerciales ou déposées appartenant à leurs détenteurs respectifs.

Enregistrement/Reproduction/Commande à distance

Vous venez de découvrir la console de mixage autonome haut de gamme qu'est le 01X et avez pu apprécier l'exceptionnelle versatilité de ce frontal tant pour l'enregistrement que pour le mixage avec un système informatique. Dans cette section, vous allez découvrir que le 01X est également une surface de contrôle pratique très complète pour votre séquenceur audio ou DAW (station de travail audionumérique).

Le 01X met à votre disposition des commandes de transfert similaires à celles d'un magnétophone, un large éventail de touches pour la navigation et le contrôle de vos morceaux, et surtout, il vous permet d'utiliser les curseurs, boutons et touches de canaux (touches [SEL] et [ON]) pour mixer vos pistes de séquenceur en temps réel. Le 01X se caractérise par une automatisation totale, avec déplacement des curseurs, et vous permet en outre de modifier et d'automatiser les réglages d'égalisation et d'effet de chaque piste. Bref, il propose un lien matériel totalement transparent avec votre production musicale informatique.

Des modèles sont inclus pour la plupart des grandes applications DAW et des séquenceurs MIDI/audio, y compris Cubase SX/SL, Nuendo, Logic, SONAR et Digital Performer. Naturellement, le SQ01 V2 de Yamaha est également pris en charge.

Dans cette section, nous avons utilisé Cubase SX 3 (fonctionnant sous Windows XP) pour nos exemples, mais la plupart des fonctions de commande, voire toutes, sont également disponibles pour les autres séquenceurs pris en charge. Si vous connaissez les concepts et fonctions de base présentés ici et que vous savez comment les appliquer à votre séquenceur, vous ne devriez pas avoir de problèmes pour comprendre ces instructions, quel que soit le séquenceur que vous utilisez.

NOTE

- Les exemples ci-dessous utilisent mLAN Auto Connector.
- Pour les utilisateurs de Mac OS X :
Bien que ces instructions couvrent l'utilisation de Cubase SX 3 sous Windows XP, les opérations sont identiques avec le Mac OS X, sauf spécification contraire.
- Gardez à l'esprit que certaines fonctions de commande abordées ici ne peuvent pas être implémentées sur tous les logiciels compatibles.
- La commande à distance n'est possible que si la version de votre application DAW et du système d'exploitation respecte la configuration requise. Pour plus de détails, reportez-vous au Manuel d'installation fourni à part.
- Vous pouvez obtenir les toutes dernières informations sur le site Web suivant.
<http://www.yamahasynt.com>

Configuration

Ouvrez ou enregistrez un morceau dans Cubase SX 3 et, tout en parcourant cette section, testez les commandes sur le morceau. (Idéalement, le morceau doit comporter plusieurs pistes de données audio et/ou MIDI.)

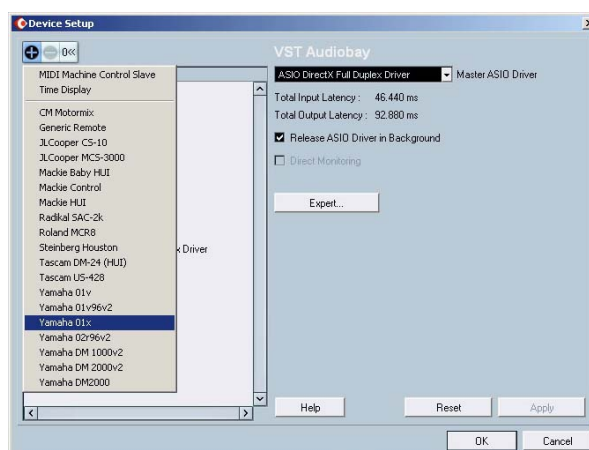
Installation du pilote mLAN et connexion de l'ordinateur au 01X

Pour plus de détails sur la configuration de votre ordinateur et de l'application DAW en vue de les utiliser avec le 01X, reportez-vous au Manuel d'installation fourni à part. Nous allons vous montrer ici comment configurer Cubase SX 3 pour la connexion mLAN avec le 01X.

• Configuration de la commande à distance

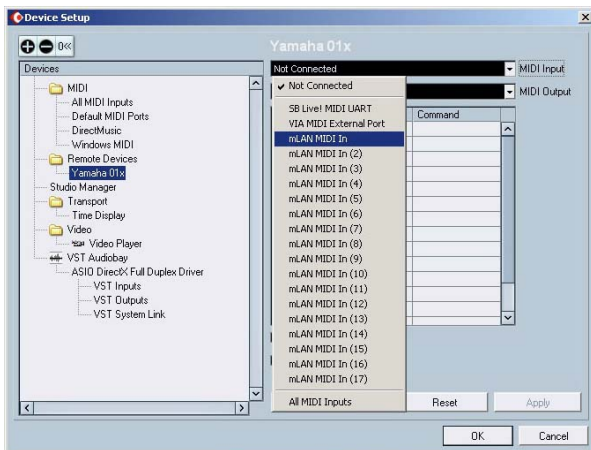
Avant de pouvoir utiliser le 01X avec Cubase SX 3, vous devez spécifier le jeu de commandes reconnu par Cubase.

- ① Dans le menu Devices (Périphériques), sélectionnez « Device Setup... » (Configuration du périphérique).
- ② Cliquez sur le bouton « plus » (+) en haut à gauche. Une liste des périphériques pouvant être utilisés pour commander Cubase SX 3 s'affiche.



- ③ Dans la liste déroulante qui apparaît, sélectionnez « Yamaha 01X ».

Le Yamaha 01X est maintenant répertorié dans le dossier Remote Devices (Périphériques distants).
- ④ L'étape suivante consiste à spécifier les ports d'entrée et de sortie MIDI pour l'opération de commande à distance.



Cliquez sur « Yamaha 01X » dans le dossier Remote Devices, puis sur la flèche en regard de « MIDI Input » (Entrée MIDI) et sélectionnez le port mLAN MIDI In non numéroté. Celui-ci correspond au port 1, qui doit être utilisé pour les fonctions de commande à distance.

- ⑤ Procédez de la même manière pour le paramètre MIDI Output (Sortie MIDI), en sélectionnant le port mLAN MIDI Out non numéroté.

NOTE

- Pour plus de détails sur les numéros de port MIDI mLAN disponibles pour le 01X, reportez-vous à la page 95.

- ⑥ Lorsque vous avez terminé, cliquez sur « Apply » pour appliquer les modifications, puis sur « OK ».
- ⑦ Configurez le 01X pour la commande à distance de Cubase SX 3.

Appuyez sur la touche [UTILITY], puis sur le bouton 1 pour appeler la page REMOTE SELECT. Appuyez sur le bouton 3 pour sélectionner CUBASE/NUENDO, puis sur le bouton 8 (YES). Pour terminer, appuyez sur la touche [REMOTE] du panneau du 01X pour activer le mode Remote (le voyant de la touche s'allume).

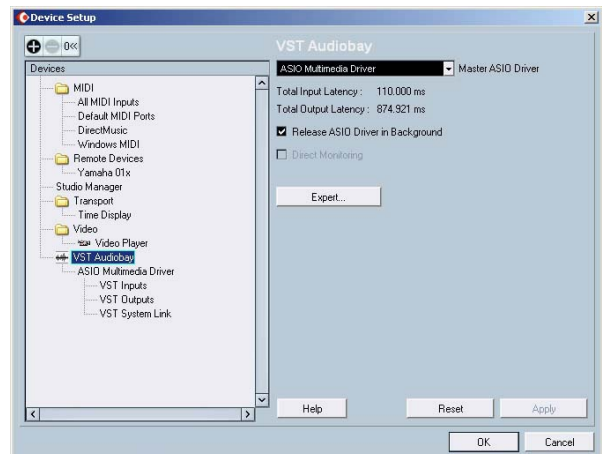
Gardez à l'esprit que, sauf spécification contraire, le mode Remote doit être activé pendant tout le reste de cette section en cas d'utilisation du 01X avec Cubase SX 3.

• Configuration audio et MIDI

La connexion mLAN servant non seulement de surface de contrôle pour Cubase SX 3, mais également d'interface MIDI et audio, vous devez définir les réglages MIDI et audio appropriés dans Cubase SX 3. Une grande partie des réglages nécessaires sont effectués automatiquement lorsque vous exécutez le mLAN Auto Connector (reportez-vous au Manuel d'installation fourni à part). Cette section couvre d'autres réglages importants effectués après l'exécution d'Auto Connector.

Configuration audio

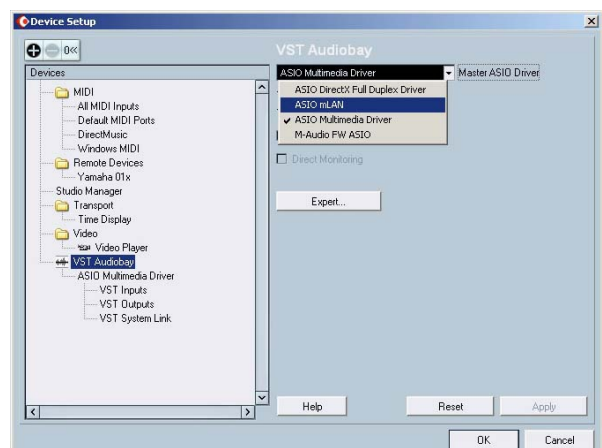
- ① Dans le menu Devices, sélectionnez « Device Setup... ».
- ② Sélectionnez « VST Audiobay ».



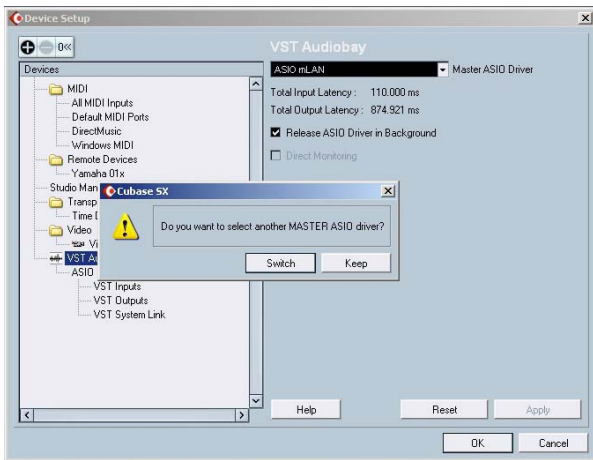
- ③ Cliquez sur le menu déroulant Master ASIO Driver (Pilote ASIO principal) et sélectionnez « ASIO mLAN ».

NOTE

- Pour Mac OS X, sélectionnez « mLAN Network ».



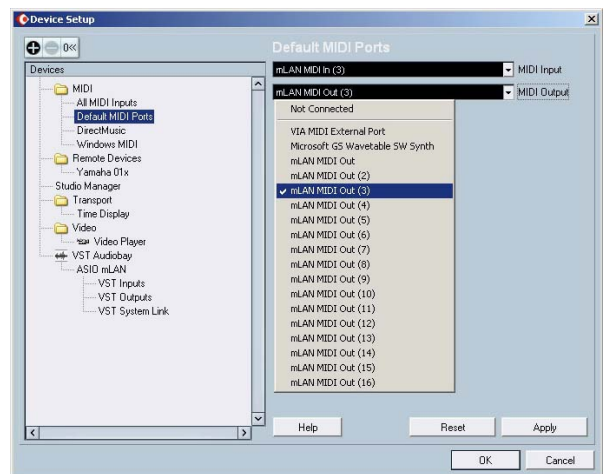
- Lorsque l'invite apparaît, cliquez sur « Switch » (Changer) pour activer le nouveau réglage.



- Lorsque vous avez terminé, cliquez sur « Apply » pour appliquer les modifications, puis sur « OK ».

Configuration MIDI

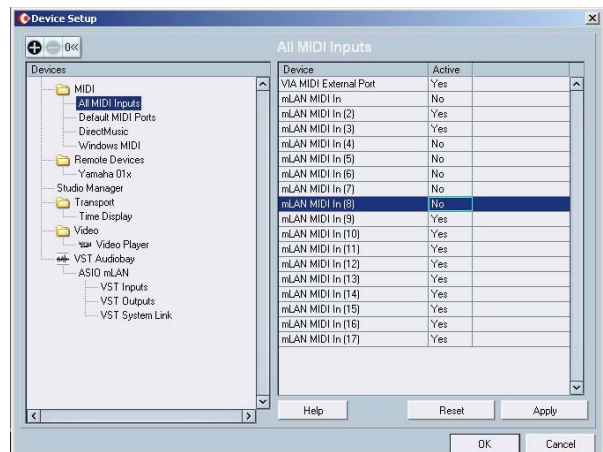
- Dans le menu Devices, sélectionnez « Device Setup... ».
- Sélectionnez « Default MIDI Ports » (Ports MIDI par défaut) dans la liste.
- Définissez les ports d'entrée et de sortie MIDI. Cliquez sur la flèche pour ouvrir le menu déroulant pour chacun des paramètres, à savoir Input (Entrée) et Output (Sortie). Si vous avez l'intention d'utiliser le 01X en tant qu'interface MIDI (avec les bornes MIDI A et B situées sur le panneau arrière), réglez ces paramètres sur mLAN MIDI Port 2 ou 3.



- Cliquez sur « Apply » pour appliquer les modifications.
- Sélectionnez « All MIDI Inputs » (Toutes les entrées MIDI) dans la liste de gauche.
- Dans la liste de droite, désactivez mLAN MIDI In Ports 1 et 4 - 8 en cliquant sur « Yes » dans la case appropriée de la colonne Active pour le changer en « No » (comme illustré).

NOTE

- Pour Mac OS X, désactivez les ports 1, 4 et 5.



Le port 1 est la sélection sans numéro. Les ports 2 et 3 doivent rester actifs (« Yes »). Vérifiez que les réglages correspondent à l'exemple ci-dessus.

- ⑦ Lorsque vous avez terminé, cliquez sur « Apply » pour appliquer les modifications, puis sur « OK ».

NOTE

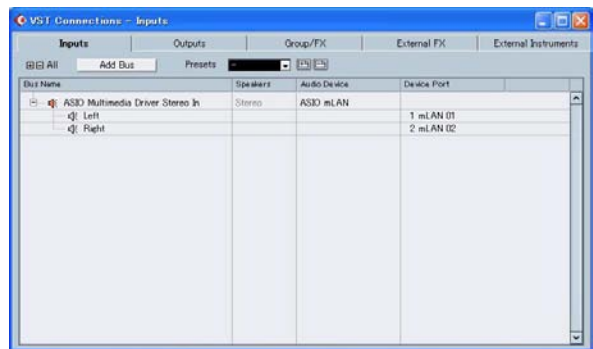
- Pour plus de détails sur les numéros de port MIDI mLAN disponibles pour le 01X, reportez-vous à la page 95.

Configuration des entrées et des sorties

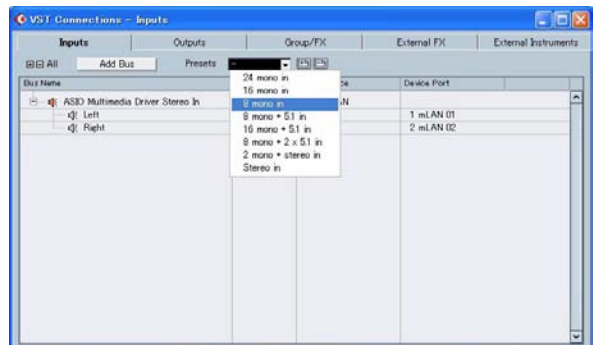
Cette opération vous explique comment attribuer des entrées et des sorties données aux canaux mLAN dans Cubase SX 3. Gardez à l'esprit que comme chaque morceau ou projet peut avoir un schéma d'attribution des entrées/sorties différent, celui-ci doit être configuré séparément pour chaque morceau. Vous pouvez toutefois sauvegarder chaque schéma d'attribution en tant que modèle de projet, puis rappeler instantanément le projet souhaité, selon vos besoins. Vous pouvez par exemple avoir huit canaux d'entrée (ou plus) pour l'enregistrement d'un orchestre ou vouloir configurer des canaux de sortie distincts pour une utilisation avec des processeurs de signaux externes.

• Entrées

- ① Dans le menu Devices, sélectionnez « VST Connections » (Connexions VST).
- ② Cliquez sur l'onglet Inputs (Entrées).

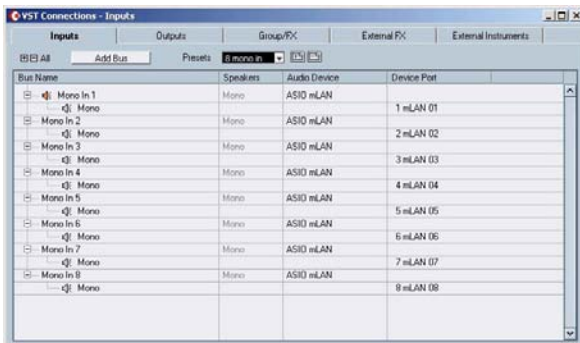


- ③ Sélectionnez l'entrée prédéfinie de votre choix.



Notez qu'une série de configurations d'entrée sont disponibles pour ce menu prédéfini. C'est une façon extrêmement facile et pratique de reconfigurer les attributions d'entrées du système. Cependant, si vous ne trouvez rien qui soit adapté à votre application, vous pouvez facilement créer votre propre configuration d'entrée à l'aide du bouton « Add Bus » (Ajouter un bus).

Dans cet exemple, nous avons sélectionné « 8 mono in ». La nouvelle configuration du bus devrait ressembler à ceci :



- ④ Lorsque vous avez terminé, cliquez sur la case Close (« X ») (Fermer) en haut à droite.

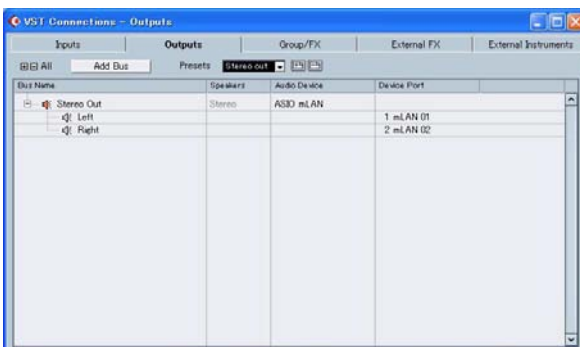


- Lorsque le 01X est défini pour une opération à 96kHz/88,2 kHz, la sortie mLAN (du 01X à l'ordinateur) est limitée à 16 canaux. Dans ce cas, le nombre maximum de canaux d'entrée pouvant être activés est de 16.

• Sorties

- ① Dans le menu Devices, sélectionnez « VST Connections ».
- ② Cliquez sur l'onglet Outputs (Sorties).
- ③ Sélectionnez la sortie prédéfinie de votre choix. Comme pour les entrées ci-dessus, il existe toute une série de configurations courantes disponibles dans ce menu de réglages prédéfinis. Si vous ne trouvez rien qui convienne à votre application, vous pouvez facilement créer votre propre configuration de sortie à l'aide du bouton « Add Bus ».

Dans cet exemple, nous avons sélectionné « Stereo out ». La nouvelle configuration du bus doit ressembler à ceci :



- ④ Lorsque vous avez terminé, cliquez sur la case Close (« X ») en haut à droite.

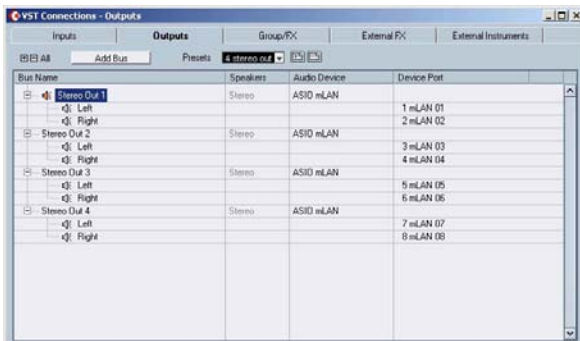


- Si vous utilisez simultanément WDM et ASIO, reportez-vous à la section relative aux réglages dans mLAN Auto Connector du Manuel d'installation fourni à part.

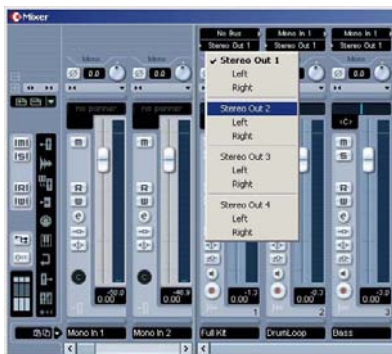
● Utilisation de plusieurs bus de sortie

En principe, les pistes individuelles sont toutes assignées à la (aux) même(s) sortie(s). Cependant, si vous avez effectué la configuration de sortie pour plusieurs sorties stéréo, vous pouvez attribuer des pistes différentes à des sorties différentes et créer des groupes de bus distincts pour des pistes similaires. Vous pouvez par exemple acheminer toutes les pistes de batterie vers un groupe, les cordes et les sons de pad à une deuxième groupe, les voix d'accompagnement à un troisième et ainsi de suite.

- 1 Dans le menu Devices, sélectionnez « VST Connections ». (Ou appuyez sur F4, le raccourci par défaut.)
Procédez à la configuration de la sortie selon vos besoins. Dans cet exemple, nous avons sélectionné « 4 stereo out ».



- 2 Dans le menu Devices, sélectionnez « Mixer » (Console de mixage). (Ou appuyez sur F3, le raccourci par défaut.)
- 3 Effectuez les affectations de bus stéréo souhaitées pour chaque piste.
Cliquez sur la case Output Routing (Acheminement de la sortie) (la deuxième case en haut de chaque bande de canaux audio) et sélectionnez le bus de sortie souhaité dans le menu déroulant.



NOTE

- Les cases Routing (Acheminement) illustrées ci-dessus n'apparaissent que si des pistes audio ont été créées. Prenez soin de créer les pistes audio souhaitées avant d'exécuter l'étape 3. (Pour créer une piste audio, sélectionnez « Add Track » (Ajouter piste) dans le menu Project (Projet) et cliquez sur « Audio » dans le menu déroulant.)

- 4 Réglez le 01X sur le mode Internal en appuyant sur la touche [INTERNAL] (le voyant s'allume).
- 5 Activez Monitor B. (Appuyez sur la touche [MONITOR A/B] pour que le voyant s'éteigne.)
- 6 Utilisez les touches MIXER/LAYER du 01X pour sélectionner le groupe de sorties mLAN approprié. Appuyez sur la touche [INST] (9-16 ; mLAN 1-8) pour sélectionner les canaux mLAN 9 - 16 et appuyez sur la touche [MIDI] (17-24 ; mLAN 17-24) pour sélectionner les canaux mLAN 17 - 24.



- 7 Utilisez les curseurs appropriés pour définir les niveaux. Les sorties mLAN de l'ordinateur/DAW sont à présent acheminées vers les canaux d'entrée du 01X (canaux 9 - 24) et peuvent être traitées et mixées avec les canaux 1 - 8.

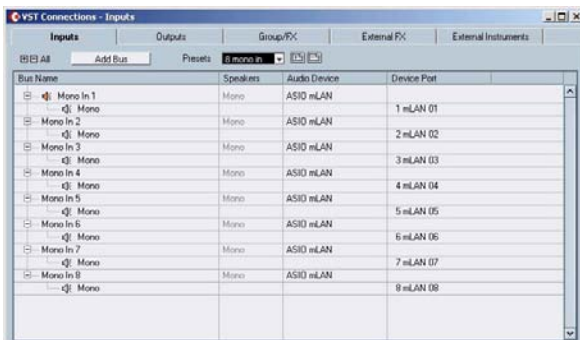
NOTE

- Lors de l'entrée de signaux stéréo, utilisez des canaux d'entrée pairs/impairs dans la configuration de paires stéréo (par exemple, 9 et 10). (Reportez-vous à la page 102.)

● Enregistrement audio

Dans cette section, vous allez apprendre à enregistrer un signal d'entrée audio du 01X vers l'ordinateur.

- 1 Branchez l'instrument ou le micro sur le 01X et réglez le(s) niveau(x).
Vérifiez que le 01X est en mode Internal (appuyez sur la touche [INTERNAL] pour qu'elle s'allume). Réglez également le sélecteur [MONITOR A/B] pour contrôler le son du 01X. (Par défaut, le voyant de la touche doit être éteint.)
- 2 Dans le menu Devices, sélectionnez « VST Connections ». (Ou appuyez sur F4, le raccourci par défaut.)
Procédez à la configuration de l'entrée selon vos besoins. (Nous allons utiliser ici la même configuration « 8 mono in » qu'à la page 70.)



- 3 Configurez Cubase SX 3 pour enregistrer une piste audio.
Utilisez une piste audio existante du morceau ou créez-en une nouvelle si nécessaire.
- 4 Cliquez sur la nouvelle piste créée dans la fenêtre Project et appelez la fenêtre Inspector (Inspection) correspondant à cette piste (raccourci : Alt + I).

- 5 Activez l'entrée de votre choix pour la piste.
Cliquez sur le nom de la piste en haut de la fenêtre Inspector pour appeler les paramètres de la piste (comme illustré ci-dessous), puis cliquez sur la case Input Routing (Acheminement d'entrée) et sélectionnez le bus d'entrée souhaité dans le menu déroulant.



Configurez également le bus de sortie de votre choix. Si vous utilisez le même schéma de sortie que celui décrit à la page 70, réglez-le sur (ou laissez-le) sur Bus 1.

- 6 Sélectionnez la piste à enregistrer et effectuez l'enregistrement comme d'habitude à partir de Cubase SX 3.
Après l'enregistrement, reproduisez le morceau/la piste. Si vous avez défini le réglage adéquat à l'étape 5 ci-dessus, vous devriez pouvoir entendre la nouvelle piste sans modifier le réglage Monitor de la piste.

Sélection du réglage Remote correspondant à votre séquenceur

- ① Vérifiez que l'ordinateur est allumé et que le pilote mLAN est actif.
Reportez-vous aux explications fournies dans le Manuel d'installation fourni à part.
- ② Appuyez sur la touche [UTILITY].
- ③ Appuyez sur le bouton 1 pour sélectionner la page REMOTE SELECT.
- ④ Sélectionnez le séquenceur approprié.
Comme nous allons utiliser Cubase SX 3 dans nos exemples, appuyez sur le bouton 3 (CUBASE/NUENDO). Si vous utilisez un autre séquenceur, appuyez sur le bouton approprié.
- ⑤ Appuyez sur le bouton 8 (YES) pour valider la modification du réglage.

Activation du mode Remote et démarrage du séquenceur

- ① Activez le mode Remote.
Appuyez sur la touche [REMOTE]. Le 01X est en mode veille.

```
REMOTE MODE (CUBASE/NUENDO)
```

```
1 | 2 | 3 | 4 | 5 | 6 | 7 | 8 |
```

Pour plus de détails sur le démarrage de chaque application DAW pour la commande à distance, reportez-vous au Manuel d'installation fourni à part.

- ② Lancez votre programme séquenceur.
Une fois le séquenceur sous tension et un morceau chargé, le 01X lit les données du morceau (noms des pistes, réglages de niveau/panoramique, etc.) et reconfigure toute la console de mixage en conséquence. En d'autres termes, les curseurs se mettent en place et les noms de pistes (maximum 6 caractères) apparaissent à l'écran.

```
Pan          Pan Left-Right      Page:01/02
FullKi DrumLo Bass Guitar String Bass Percus Cello
```

```
1 | 2 | 3 | 4 | 5 | 6 | 7 | 8 |
```

Utilisation de la fenêtre Project (Projet)

Dans Cubase SX 3, vérifiez que la fenêtre Project s'affiche à l'avant-plan. Zone de travail principale du séquenceur, cette fenêtre affiche toutes les pistes de haut en bas. Vous pouvez l'appeler à partir du 01X en appuyant sur la touche [TRACK (F1)] tout en maintenant la touche [SHIFT] enfoncée.



Notez que les noms des huit premières pistes apparaissent à l'écran.

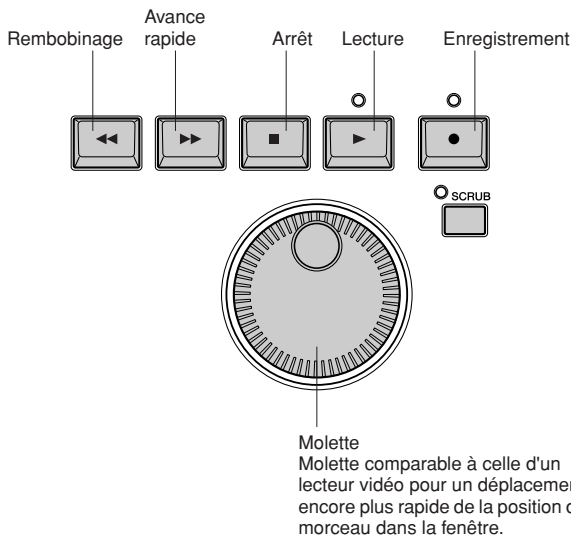
```
Pan          Pan Left-Right      Page:01/02
FullKi DrumLo Bass Guitar String Bass Percus Cello
```

```
1 | 2 | 3 | 4 | 5 | 6 | 7 | 8 |
```

Si le morceau compte plus de huit pistes, utilisez les touches BANK [◀/▶] (Gauche/Droite) pour appeler et afficher les autres pistes (par banques de huit).

Utilisation des commandes de transfert

Ces touches vous permettent de contrôler Cubase SX 3 de la même manière qu'un magnétophone.

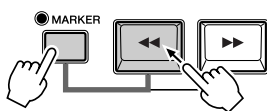


Quelle que soit la fenêtre active, vous pouvez utiliser ces touches pour contrôler la reproduction/l'enregistrement du morceau et naviguer dans le morceau. N'oubliez pas que toutes les touches de raccourci configurées sur votre ordinateur sont actives si vous désirez vous en servir, même lorsque vous utilisez le 01X en tant que commande à distance.

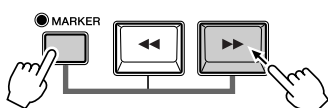
Utilisation de repères

Maintenez la touche [MARKER] enfoncée et utilisez les touches [◀◀] (rembobinage)/[▶▶] (avance rapide). Si vous avez configuré des repères dans le morceau, vous pouvez les utiliser pour vous déplacer sur les différents points de repère. Gardez à l'esprit que les repères ne sont pas sélectionnés dans l'ordre numérique, mais dans l'ordre où ils apparaissent dans le morceau. Cela vous permet de passer facilement d'un repère à l'autre dans leur ordre d'apparition sur la ligne de temps du morceau.

● Repère précédent



● Repère suivant

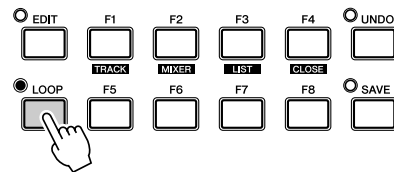


Programmation de repères

Si vous n'avez pas encore configuré de repère ou que vous voulez en programmer un nouveau, vous pouvez également le faire à partir du 01X. Placez-vous sur la position souhaitée dans le morceau et appuyez sur la touche [WRITE]. Un nouveau repère est défini au niveau de la position actuelle.

Reproduction en boucle

Dans Cubase SX 3, vous pouvez reproduire un morceau en boucle entre les repères gauche et droit. Pour activer/désactiver cette fonction, appuyez sur la touche [LOOP]. Le voyant [LOOP] s'allume pour indiquer que le mode Loop est actif.



Sélection et activation des pistes

Il existe deux manières (ci-dessous) de sélectionner une piste à distance. Notez qu'en sélectionnant une piste, vous l'activez également pour l'enregistrement.

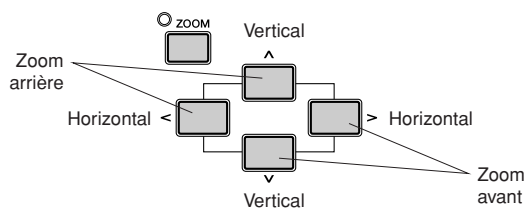
- **Utilisez les touches de curseur [^/∨] (Haut/Bas).**
Appuyez sur ces touches pour sélectionner la piste précédente ou suivante dans la fenêtre Project. (Notez que la piste est mise en évidence dans Cubase SX 3 et que la touche [SEL] du canal correspondant s'allume sur le 01X.) Ces touches ont la même fonction que les touches Haut/Bas du clavier de l'ordinateur.
- **Appuyez sur la touche [SEL] de la piste appropriée.**
Utilisez les touches BANK [◀/▶] (Gauche/Droite) si nécessaire pour sélectionner la « banque » de huit pistes de votre choix, puis appuyez sur la touche [SEL] appropriée.

Zoom

Les commandes de zoom facilitent également la navigation. Plus besoin de déplacer les curseurs de zoom à l'aide de la souris, ni d'utiliser l'outil Loupe ou le sous-menu Zoom du séquenceur. Vous apprécierez vite la possibilité de naviguer dans les morceaux et de modifier les affichages des données de morceau en toute facilité directement depuis le 01X.

Dans la fenêtre Project, par exemple, vous pouvez faire un zoom arrière vertical pour afficher davantage de pistes à la fois. Vous pouvez également faire un zoom avant horizontal pour afficher plus de détails en moins de mesures. La fonction de zoom avant et arrière peut également s'avérer pratique dans le Sample Editor car elle vous permet d'examiner des détails de l'onde ou de voir « toute l'image », selon les besoins.

- ① Pour utiliser le zoom, appuyez sur la touche [ZOOM] pour que son voyant s'allume, puis appuyez sur une des touches de curseur pour effectuer, à votre guise, un zoom avant ou arrière, verticalement ou horizontalement.



- ② Vous pouvez utiliser la fonction Zoom dans la fenêtre principale Project ou dans n'importe quel éditeur.

Utilisation de la fenêtre Mixer (Console de mixage)

Contrôle de la console de mixage à l'aide des curseurs et des boutons

- ① Maintenez la touche [SHIFT] enfoncée et appuyez sur la touche [MIXER (F2)] pour appeler la fenêtre Mixer.



- ② Pendant la reproduction du morceau, déplacez un des curseurs. Notez que le fader de canal correspondant dans Cubase SX 3 se déplace également.

NOTE

- La réponse du curseur à l'écran est immédiate, mais il se peut que vous entendiez un retard entre le déplacement d'un curseur et la modification apportée au son. Pour plus de détails sur l'optimisation de votre système et la réduction de latence, reportez-vous à la documentation qui accompagne le séquenceur.

- ③ Tournez le bouton du canal pour ajuster le panoramique.

ASTUCE

Flip

- Bien que ce bouton soit une commande intuitive naturelle pour l'ajustement du panoramique, il est possible que vous préfériez utiliser le curseur. Pour cela, appuyez sur la touche [FLIP] (le voyant s'allume). Ceci a pour effet de « basculer » (inverser) l'affectation des curseurs et des boutons afin de vous permettre de contrôler le panoramique à l'aide des curseurs et le volume avec les boutons. La fonction Flip fonctionne dans toutes les pages de paramètres comportant des commandes par curseurs et par boutons.

Utilisation de la fonction Mute/Solo (Assourdissement/Solo)

Vérifiez tout d'abord que les touches [AUTO R/W], [SOLO] et [REC RDY] sont désactivées et utilisez les touches BANK [◀/▶] (Gauche/Droite) (si nécessaire) pour appeler le jeu de pistes de votre choix sur le 01X.

• Pour assourdir une piste :

Appuyez sur la touche [ON] du canal que vous voulez assourdir (ou rendre audible).

• Pour isoler une piste :

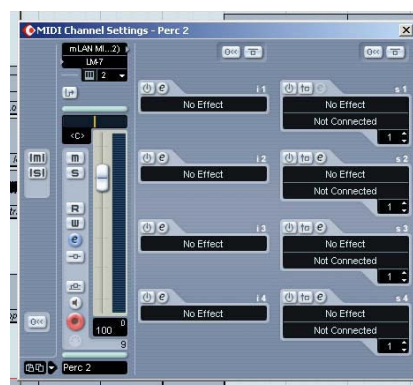
Appuyez tout d'abord sur la touche [SOLO] (la touche s'allume), puis sur la touche [ON] du canal que vous voulez isoler.

Utilisation de la touche EDIT

Lorsqu'une piste MIDI est sélectionnée, le fait d'appuyer sur la touche [EDIT] vous permet d'appeler instantanément la fenêtre MIDI Channel Settings (Réglages des canaux MIDI) de cette piste.

Pistes MIDI — fenêtre MIDI Channel Settings

- ① Utilisez les touches de curseur [^/∨] (Haut/Bas) pour sélectionner une des pistes MIDI du morceau.
- ② Appuyez sur la touche [EDIT].
La fenêtre MIDI Channel Settings correspondant à la piste MIDI sélectionnée s'ouvre et vous permet d'effectuer les réglages nécessaires pour les effets d'insertion et d'envoi (effets MIDI uniquement).



- ③ Pour fermer l'éditeur, maintenez la touche [SHIFT] enfoncée tout en appuyant sur [CLOSE (F4)]. Sinon, vous pouvez également appeler une autre fenêtre (à l'aide des touches [TRACK] ou [MIXER]), si vous voulez garder la fenêtre Editor active en arrière-plan.

Pistes audio — fenêtre VST Audio Channel Settings (Réglages des canaux audio VST)

Lorsqu'une piste audio est sélectionnée, vous pouvez utiliser la même procédure pour appeler la fenêtre VST Audio Channel Settings. Utilisez les touches de curseur comme décrit ci-dessus pour sélectionner la partie audio de votre choix, puis appuyez sur la touche [EDIT] pour appeler la fenêtre VST Audio Channel Settings. Vous pourrez y effectuer des réglages pour les effets d'insertion et d'envoi, ainsi que pour l'égalisation des canaux.



Automatisation

Automatisation continue à l'aide de la fonction Auto Read/Write (Lecture/écriture auto)

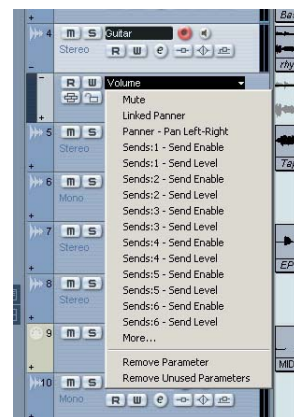
Cette fonctionnalité est l'une des plus puissantes de la surface de contrôle du 01X. Elle vous permet d'automatiser non seulement vos mixages de séquenceur avec le 01X, mais également tous les déplacements des curseurs physiques pour qu'ils suivent la reproduction du morceau.

La section suivante explique brièvement comment utiliser le 01X pour enregistrer et reproduire l'automatisation du volume sur une piste spécifique. Sauf indication contraire, toutes les références de commandes/touches concernent le panneau du 01X.

● Quels paramètres puis-je automatiser ?

Tous les paramètres d'automatisation disponibles pour une piste sont directement contrôlables à partir du 01X. Pour y accéder :

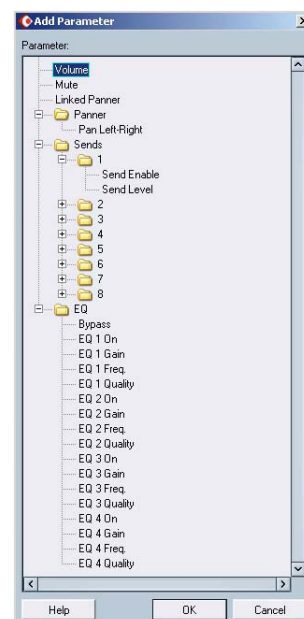
- 1 Dans la liste Track (Piste) de Cubase SX 3, cliquez sur la touche [+] (Afficher/Masquer automatisation) en bas à gauche de la piste pour appeler la ou les pistes automatisées.
- 2 Cliquez sur la flèche vers le bas à côté du paramètre actuel (dans ce cas-ci, Volume) en haut à droite pour afficher les paramètres disponibles.



NOTE

- Si la flèche vers le bas n'apparaît pas, vous devrez peut-être faire glisser le bord droit de la liste Track et élargir la colonne jusqu'à ce qu'elle apparaisse.

- 3 Cliquez sur « More... » (Plus...) dans le menu déroulant pour appeler la liste Add Parameter (Ajouter paramètre). Tous les paramètres de piste figurant dans cette liste peuvent être contrôlés directement depuis le 01X !



■ Procédure

- ① Sélectionnez le canal/la piste de votre choix.
Appuyez sur la touche [SEL] appropriée ou utilisez les touches de curseur [^/∨] (Haut/Bas).
- ② Activez la lecture/écriture automatique.
Appuyez sur [AUTO R/W] (la touche s'allume), puis sur la touche [ON] du canal (plusieurs fois si nécessaire) jusqu'à ce que « R » (Read, Lecture) et « W » (Write, Ecriture) soient activés dans Cubase SX 3.

Gardez à l'esprit que tant que la touche [AUTO R/W] est allumée, toutes les touches [ON] des canaux sont utilisées pour la lecture/écriture automatique. (Si vous voulez assourdir des canaux à l'aide des touches [ON], désactivez [AUTO R/W].)

- ③ Affichez le paramètre Volume de la piste.
Cette étape n'est pas nécessaire pour l'écriture de données, mais elle vous permet de voir les modifications effectuées dans Cubase SX 3 au moment où vous les apportez. Cliquez sur la touche [+] (Afficher/Masquer automatisation) en bas à gauche de la piste, puis sélectionnez Volume en haut à droite.

Vous pouvez afficher d'autres paramètres de la même manière (par exemple, le panoramique) pour qu'ils apparaissent tous en même temps.

- ④ Lancez la reproduction.
- ⑤ Déplacez le curseur pour modifier le volume.
Dès que vous déplacez le curseur, l'automatisation est enregistrée. Sur l'écran de Cubase SX 3, vous constaterez que la nouvelle automatisation du volume a remplacé l'ancienne. N'oubliez pas que vous pouvez également ajuster le réglage du panoramique en même temps à l'aide du bouton de canal.

Si vous le désirez, vous pouvez enregistrer l'automatisation pour n'importe quel autre paramètre. Appuyez par exemple sur une des touches EQ pour appeler les paramètres d'égalisation dont vous pouvez modifier (et écrire) les réglages. (Reportez-vous à la page 79.) Pensez simplement à sélectionner la page de paramètre de votre choix AVANT de lancer la reproduction à l'étape 3 ci-dessus.

- ⑥ Une fois l'enregistrement terminé et tandis que la touche [SEL] clignote, appuyez sur la touche [SEL] du canal pour arrêter l'automatisation de l'écriture du curseur.

Si il existe des données d'automatisation antérieures passé ce stade, elles seront conservées. Vous pouvez ainsi enregistrer les débuts et fins de déplacements des curseurs (touch-in et touch-out) tout en conservant les réglages de curseurs antérieurs avant et après les dernières modifications.



A propos du touch-in et du touch-out

- Tout déplacement d'un curseur pendant l'automatisation de l'écriture envoie des données (touch-in), tandis que l'arrêt du curseur à un point n'interrompt pas instantanément le processus d'écriture des données (touch-out). Si vous utilisez une souris pour déplacer les curseurs, l'ordinateur détecte quand vous arrêtez (lorsque le bouton de la souris est relâché). Avec les commandes du 01X, l'ordinateur n'a aucune idée du moment où vous relâchez le curseur, c'est pourquoi il vous faut lui « dire » quand vous voulez arrêter (en appuyant sur la touche [SEL] au-dessus). En l'absence d'intervention de votre part, le 01X demande lui-même à l'ordinateur d'interrompre l'écriture après un certain laps de temps. Le paramètre Fader Touch Timeout (Délai d'attente de toucher du curseur) (page 88) définit le délai d'inactivité du curseur avant l'arrêt de l'écriture. Si vous appuyez sur la touche [SEL] alors qu'elle clignote, vous interrompez l'écriture des données avant que le délai d'attente soit écoulé.

- ⑦ Arrêtez la reproduction.
- ⑧ Activez l'automatisation de la lecture.
Tandis que la fonction [AUTO R/W] est activée (la touche est allumée), appuyez sur la touche [ON] du canal (plusieurs fois si nécessaire) jusqu'à ce que « R » (Read) soit activé dans Cubase SX 3.
- ⑨ Reproduisez la section pour entendre les modifications apportées.

Edition des réglages d'égalisation

Dans cette section, nous allons à nouveau éditer des pistes, mais cette fois à partir de la fenêtre Channel Settings (Réglages des canaux). Cette fenêtre contient non seulement un curseur de volume et une commande de panoramique, mais propose également une fenêtre de contrôle de l'égalisation complète qui met à votre disposition des commandes de base pour tous vos effets. N'oubliez pas que l'égaliseur ne peut être utilisé que sur des pistes audio.

- ① Appelez la fenêtre Project.
- ② Sélectionnez la piste audio souhaitée.
Vous pouvez le faire dans Cubase SX 3 ou en appuyant sur la touche [SEL] du canal correspondant.
- ③ Cliquez sur le bouton « e » (Edition des réglages des canaux) dans la case de la piste audio sélectionnée. La fenêtre VST Audio Channel Settings du canal en question s'ouvre.

NOTE

- Si le bouton « e » n'apparaît pas, vous devrez peut-être faire glisser le bord droit de la liste Track et élargir la colonne jusqu'à ce qu'il apparaisse.



Bouton « Alimentation » de l'EQ bas

Prenez soin de cliquer sur le bouton « Alimentation » (illustré ci-dessus) pour chacune des bandes de fréquence que vous souhaitez ajuster. Vous pouvez bien entendu utiliser le curseur et le bouton correspondant sur le 01X pour contrôler respectivement le volume et le panoramique.

ASTUCE

- Notez que vous pouvez sélectionner différentes pistes ici en appuyant sur la touche [SEL] correspondante, sans pour autant quitter la fenêtre Channel Settings.
- Vous pouvez également sélectionner des canaux d'instrument plug-in pour le traitement de l'égaliseur. (Reportez-vous à l'astuce « Contrôle des effets des instruments plug-in » page 81.)

- ④ Appuyez sur une des touches EQ pour appeler la commande d'égalisation.
Le même menu s'ouvre quelle que soit la touche EQ sur laquelle vous appuyez.



Gain1	Freq1	Q1	On1	Gain2	Freq2	Q2	On2
EQ+		Full Kit					Page:01/02
1	2	3	4	5	6	7	8

- ⑤ Utilisez les touches DISPLAY [^/∨] (Haut/Bas) pour changer les pages de l'écran. Vous pouvez également appuyer plusieurs fois sur la même touche EQ (par exemple, [LOW]) pour naviguer parmi les pages de l'écran.

La page 1 contient les commandes d'égalisation pour les bandes de fréquence 1 et 2 (lo et lo mid) et la page 2 ceux pour les bandes 3 et 4 (hi mid et hi).

Gain1	Freq1	Q1	On1	Gain2	Freq2	Q2	On2
EQ+		Full Kit					Page:01/02
1	2	3	4	5	6	7	8

Gain3	Freq3	Q3	On3	Gain4	Freq4	Q4	On4
EQ+		Full Kit					Page:02/02
1	2	3	4	5	6	7	8

- ⑥ Ajustez les paramètres.
Utilisez les boutons pour modifier les réglages ou activez la touche [FLIP] et utilisez les curseurs. Examinez la courbe de réponse de l'égaliseur qui apparaît dans la fenêtre et voyez comment elle reflète les modifications apportées. Si la courbe ne change pas, assurez-vous d'avoir activé la bande d'égalisation dans la page d'écran (ou dans Cubase SX 3).

NOTE

- Les modifications effectuées à partir du clavier de l'ordinateur ou de la souris sont immédiatement reflétées dans le 01X. En d'autres termes, les valeurs changent et, si la fonction FLIP est activée, les curseurs se déplacent.

Edition des réglages d'effet

Vous pouvez également utiliser le 01X pour éditer les effets plug-in dans Cubase SX 3.

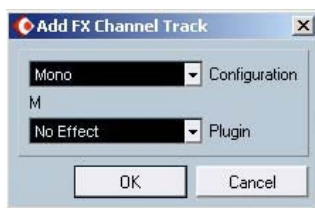
L'utilisation du 01X pour contrôler les effets dans Cubase SX 3 comporte trois étapes : 1) création d'une piste de canal FX, 2) ajustement des niveaux d'envoi et 3) modification des réglages d'effet.

1) Création d'une piste de canal FX

La première étape de la configuration des effets plug-in consiste à créer une piste de canal FX. Plusieurs effets peuvent être affectés à ce canal indépendant, qui pourra ensuite être utilisé en tant que destination d'envoi pour les pistes audio. Le niveau d'envoi vers le ou les effets est contrôlé en toute indépendance à partir de chaque piste. (Pour plus d'informations ou obtenir des instructions sur l'utilisation des effets plug-in dans Cubase SX 3, reportez-vous au manuel Cubase SX 3 Getting Started et au reste de la documentation fournie avec le logiciel.)

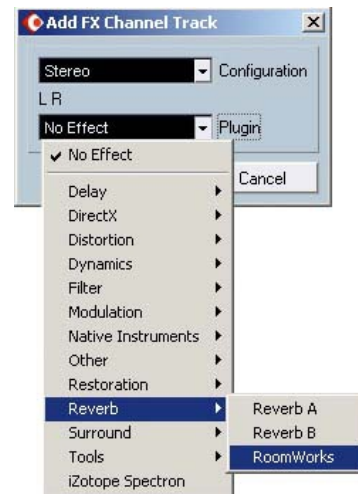
- 1 Dans le menu Project, sélectionnez « Add Track », puis « FX Channel ».

Vous pouvez également cliquer avec le bouton droit sur une zone grisée vide en bas de la liste Track et sélectionner « Add FX Channel Track » (Ajouter piste de canal FX) dans le menu déroulant.



- 2 Cliquez sur la case Configuration et configurez-la sur « Stereo ».

- 3 Cliquez sur la case Plugin et sélectionnez l'effet souhaité dans le menu déroulant.



- 4 Cliquez sur « OK ».

La piste du canal FX est automatiquement sélectionnée et activée et le panneau de commande de l'effet sélectionné s'ouvre automatiquement.



2) Ajustement des niveaux d'envoi

- 1 Sélectionnez le canal audio de votre choix. Utilisez les touches [SEL] (et les touches BANK [◀/▶]) (Gauche/Droite), si nécessaire). Notez que les fenêtres dans Cubase SX 3 changent également pour vous permettre de sélectionner directement la fenêtre Channel Settings pour une piste.

NOTE

- Seuls les canaux audio peuvent être contrôlés depuis le 01X. Il est possible d'appeler les canaux MIDI (et effets MIDI), mais pas de contrôler les effets. Gardez toutefois à l'esprit que vous POUVEZ contrôler l'égaliseur et les effets des instruments plug-in (voir ci-dessous).

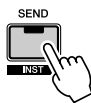
ASTUCE

Contrôle des effets des instruments plug-in

- Bien que les instruments plug-in (synthétiseurs plug-in, boîtes à rythmes, échantillonneurs, etc.) soient techniquement parlant des instruments MIDI, leurs signaux audio sont une proie idéale pour l'application d'effets et d'égalisation. Pour les contrôler depuis le 01X, utilisez les touches BANK [◀/▶] (Gauche/Droite) (si nécessaire) et les touches [SEL] pour sélectionner le canal audio plug-in approprié. (Prenez soin de ne PAS sélectionner le canal de piste MIDI normal.)
- 2 Dans Cubase SX 3, assurez-vous que la piste souhaitée est sélectionnée, puis cliquez sur la barre Sends (Envois) de la fenêtre Inspector pour afficher les envois actifs.
 - 3 Cliquez sur la case sombre appelée « s1 » et sélectionnez le canal FX que vous avez créé.



- 4 Appelez les paramètres d'envoi en appuyant sur la touche [SEND].
- 5 Depuis la page 1, utilisez les boutons pour ajuster le niveau d'envoi pour chaque effet (1 - 8).



Level	Level	Level	Level	Level	Level	Level	Level
FX Send			Full Kit				Page:01/04
1	2	3	4	5	6	7	8

- 6 Si nécessaire, activez ou désactivez l'effet de votre choix. Appelez la page 2 des paramètres d'envoi à l'aide des touches DISPLAY [^/∨] (Haut/Bas), puis utilisez le bouton correspondant pour activer ou désactiver l'effet (1 - 8) pour le canal.

FX0n	FX0n	FX0n	FX0n	FX0n	FX0n	FX0n	FX0n
FX Send			Full Kit				Page:02/04
1	2	3	4	5	6	7	8

Sélectionnez d'autres pages dans les paramètres d'envoi à l'aide des touches DISPLAY [^/∨] (Haut/Bas) et effectuez les réglages appropriés, selon vos besoins :

Page 3 : Pre/Post
Page 4 : FX bus

3) Modification des réglages d'effet

- 1 Appuyez sur la touche [EFFECT]. Chaque pression sur la touche [EFFECT] permet de basculer entre MFX (Master) et FX (Send).
- 2 Si vous avez créé plusieurs pistes de canal FX, utilisez le bouton du canal 1 pour sélectionner la piste FX souhaitée (1 - 8). Le nom de l'effet apparaît en haut de l'écran LCD. Si la zone d'effet ne contient aucun effet, « No Effect » (Pas d'effet) apparaît.
- 3 Utilisez les touches DISPLAY [^/∨] (Haut/Bas) pour sélectionner les pages de paramètres d'effet. Certains effets comptent peu de pages (3 ou 4), d'autres beaucoup. (Certains effets, tel que Steinberg Step Filter, proposent plusieurs dizaines de pages de paramètres.)

FX 1	On	RoomWorks	Default Program
Send FX			Page:01/04
1	2	3	4

- 4 Utilisez les boutons pour régler les paramètres.

ASTUCE

- Vous pouvez également sélectionner des canaux d'instruments plug-in pour le traitement audio (égalisation et effets). (Reportez-vous à l'astuce ci-dessus, « Contrôle des effets des instruments plug-in ».)
- Pour faciliter l'édition, vous pouvez appeler la fenêtre d'édition des effets en question pour voir les paramètres dans Cubase SX 3 au moment où vous les modifiez. Pour les effets d'envoi, cliquez sur le bouton « e » approprié dans la colonne de droite des effets de la fenêtre Channel Settings.

Autres fonctionnalités de contrôle

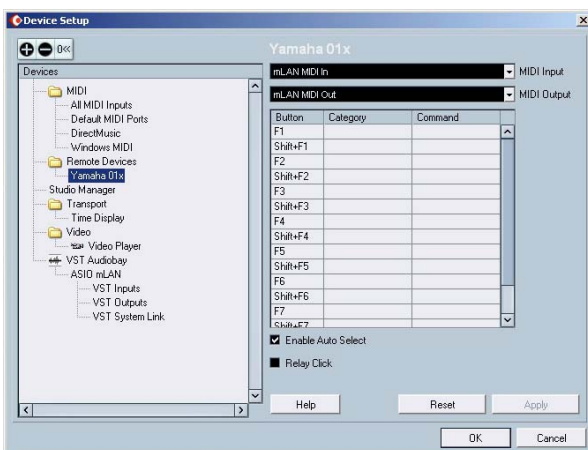
Utilisation des touches de fonction

Les huit touches de fonction [F1] - [F8] permettent de personnaliser le contrôle de la station de travail audionumérique (DAW) et de rationaliser vos tâches d'enregistrement, d'édition et de mixage. Tout comme les Key Commands (commandes clés), ces touches peuvent être affectées à la fonction, à l'opération ou à la commande de votre choix. Utilisées conjointement avec la touche [SHIFT], elles vous permettent de programmer jusqu'à treize commandes clés différentes pour un contrôle instantané à l'aide d'une seule touche depuis le 01X.



● Affectation des touches de fonction

- 1 Dans le menu Devices, sélectionnez « Device Setup... ».
- 2 Sélectionnez « Yamaha 01X » dans la liste.

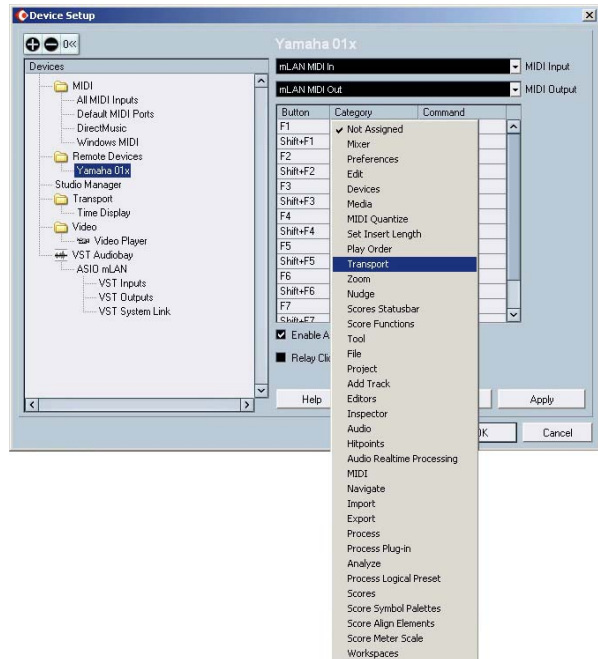


NOTE

- Certaines versions de Cubase vous permettent de sélectionner « Yamaha 01X » à partir du menu Devices.

- 3 Dans le tableau contenant la touche que vous désirez affecter, cliquez dans la cellule Category (Catégorie). Sélectionnez la catégorie de votre choix dans le menu déroulant.

Pour plus de détails sur les catégories et commandes disponibles, reportez-vous à la documentation de Cubase SX 3.



- 4 Cliquez ensuite dans la cellule Command de la touche et sélectionnez la commande de votre choix dans le menu déroulant qui s'affiche.
- 5 Répétez les étapes 3 et 4 ci-dessus pour programmer les autres touches de fonction et leurs combinaisons [SHIFT].

NOTE

- Les combinaisons [SHIFT] avec [F1], [F2] et [F4] sont réservées à d'autres fonctions (TRACK, MIXER et CLOSE) et ne peuvent pas être programmées.

- 6 Cliquez sur [Apply] pour appliquer les réglages, puis sur [OK].

Undo (Annuler)

La touche [UNDO] a la même fonction que sur le séquenceur et vous permet d'annuler la dernière édition et de restaurer l'état précédent du morceau.

Vous pouvez également exécuter la fonction Redo (Rétablir) depuis le 01X. Il vous suffit d'appuyer sur la touche [UNDO] tout en maintenant la touche [SHIFT] enfoncée. La dernière édition sera répétée, annulant la dernière annulation.

Enregistrement du morceau

Vous pouvez également enregistrer en toute facilité votre morceau depuis le panneau du 01X en appuyant simplement sur la touche [SAVE] (Enregistrer).



- *Pour plus d'informations sur les fonctions à distance, reportez-vous à la Liste des fonctions à distance (page 104).*



Site Web de Yamaha (en anglais uniquement)
<http://www.yamahasyth.com/>

Librairie des manuels Yamaha
<http://www.yamaha.co.jp/manual/>