

# MONTAGE Connect Bedienungsanleitung

## Besondere Hinweise

- Das Kopieren kommerziell erhältlicher Sequencer-Daten und/oder digitaler Audio-Dateien ist nur für den Privatgebrauch zulässig.
- Die Software sowie diese Bedienungsanleitung sind Eigentum der Yamaha Corporation und urheberrechtlich geschützt.
- Das Kopieren der Software und die Vervielfältigung dieser Bedienungsanleitung als Ganzes oder in Teilen sind nur mit ausdrücklicher schriftlicher Genehmigung des Herstellers erlaubt.
- Yamaha übernimmt keinerlei Garantie hinsichtlich der Nutzung dieser Software und der dazugehörigen Dokumentation und kann nicht für die Folgen der Nutzung dieses Handbuchs und der Software verantwortlich gemacht werden.
- Die Abbildungen in dieser Bedienungsanleitung dienen lediglich der Darstellung und können von denen auf Ihrem Computer angezeigten Bildschirmdarstellungen abweichen.
- Windows ist ein eingetragenes Warenzeichen der Microsoft® Corporation in den USA und anderen Ländern.
- Mac und Macintosh sind in den USA und anderen Ländern als Warenzeichen von Apple Inc. eingetragen.
- Steinberg und Cubase sind eingetragene Warenzeichen der Steinberg Media Technologies GmbH.
- Die in dieser Bedienungsanleitung erwähnten Firmen- und Produktnamen sind Warenzeichen oder eingetragene Warenzeichen der jeweiligen Firmen.

Für diese Bedienungsanleitung wird angenommen, dass Sie mit den grundlegenden Vorgehensweisen zur Bedienung des Windows-/Mac-Betriebssystems vertraut sind. Ist dies nicht der Fall, gehen Sie bitte zunächst die entsprechenden Kapitel in den Bedienungsanleitungen zum Windows-/Mac-Betriebssystem durch, bevor Sie MONTAGE Connect verwenden. Informationen zu den Hardware-Anforderungen, zur Verbindung der Geräte untereinander und zur Installation der MONTAGE-Connect-Software finden Sie in den separaten Release Notes for MONTAGE Connect sowie in der Bedienungsanleitung des jeweiligen MIDI-Geräts.

## Was ist MONTAGE Connect?

MONTAGE Connect ist ein praktisches Tool für die Datenübertragung zwischen Ihrem Computer und dem MONTAGE. Auf dem MONTAGE erstellte Song-Daten können an Ihren Computer übertragen werden, und die Performance-Daten des MONTAGE können als Datei (.X7B) auf dem Computer gespeichert werden.

MONTAGE Connect, basierend auf der VST3-Technologie von Steinberg, arbeitet als VST3-Plug-in mit Cubase zusammen. MONTAGE Connect funktioniert genau so wie andere VST-Software-Instrumente, so dass Sie die bearbeiteten Einstellungen des MONTAGE speichern oder für andere Projekte nutzen können.

MONTAGE Connect funktioniert auch als AU-Plug-in. AU-kompatible DAW-Software finden Sie in den separaten Release Notes. Die Software kann auch eigenständig verwendet werden.

# Datenstruktur von MONTAGE Connect

Mit MONTAGE Connect können Sie die folgenden Daten als einzelne Datei speichern.

- Aktuelle Performance-Daten (letzter Bearbeitungszustand der bearbeiteten Performances) (.X7B)

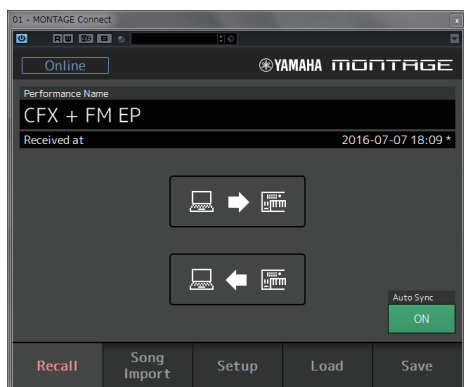
Die aktuellen Einstellungen enthalten die letzten Einstellungen der Bereiche Common Edit und Element-/Operator/Drum Key Edit jedes Parts, sowie Einstellungen der Mixing-Parameter wie Panorama, Lautstärke und Effekteinstellungen für jeden Part. Mit MONTAGE Connect können Sie die folgenden Daten auch in Ihren Computer importieren.

- Song-Daten: Standard-MIDI-Dateien (.MID)

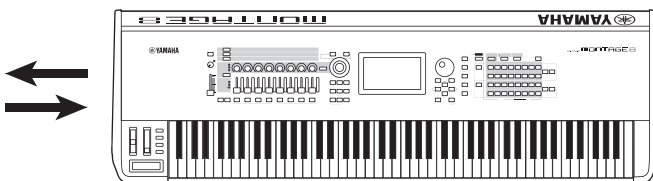
Wenn Sie MONTAGE Connect als Plug-in mit DAW-Software verwenden, werden Performance- und Song-Daten als einzelne Projektdatei gespeichert. Sobald Sie die Projektdatei geladen haben, können Sie die MONTAGE-Einstellungen einfach nachvollziehen und den Song in Ihrer DAW-Software bearbeiten.

Die folgende Abbildung stellt die Struktur und die Beziehung der zwischen MONTAGE und MONTAGE Connect übertragenen Daten/Dateien dar.

## Recall-Display

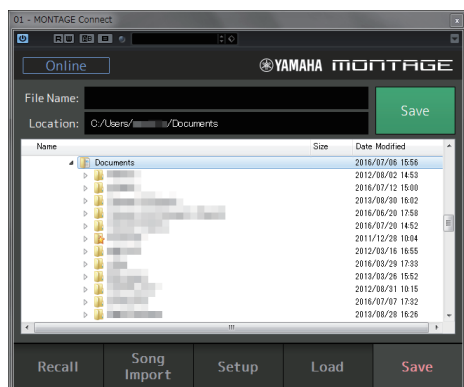


Massendatenübertragung (Bulk Dump)  
durch Anklicken von Send/Receive

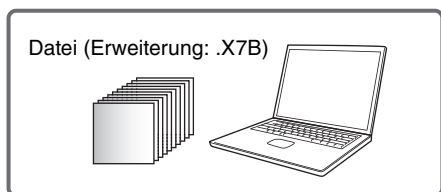


\* Alle Übertragungsfunktionen stehen nur zur Verfügung, wenn MONTAGE Connect (auf dem Computer) und der MONTAGE ordnungsgemäß über USB miteinander verbunden sind und sich im ONLINE-Status befinden.

## Save-Display/Load-Display



Speichern oder Laden einer Datei (.X7B)  
durch Anklicken der Save/Load-Schaltflächen

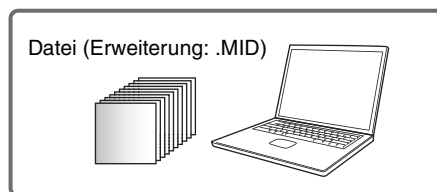


Performance-Daten

## Song-Import-Display



Importieren eines Songs mittels  
Ziehen und Ablegen



Song-Daten

# MONTAGE-Connect-Display

## Allgemeiner Bereich

MONTAGE Connect besteht aus fünf Displays: Recall, Song Import, Setup, Load und Save. Dieser Abschnitt beschreibt die Navigationsleiste und die Registerkarten, die in allen Displays erscheinen.



### 1 Online-Anzeige

Zeigt an, ob MONTAGE Connect und der MONTAGE ordnungsgemäß über USB (im ONLINE-Status) miteinander verbunden sind oder nicht.

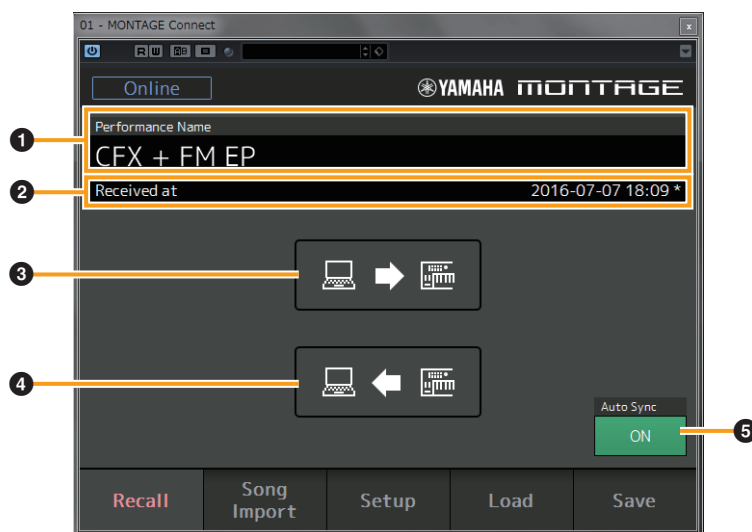
- **Online:** Diese Online-Anzeige zeigt an, ob MONTAGE Connect korrekt mit dem MONTAGE verbunden ist (im ONLINE-Status).
- **Not Ready:** Zeigt an, dass MONTAGE Connect und MONTAGE nicht bereit sind (Offline-Status), auch dann, wenn die MIDI-Port-Einstellung und die Kabeleinstellung richtig konfiguriert wurde. In diesem Zustand ist keine Datenübertragung möglich. Dies wird auch dann angezeigt, wenn der MONTAGE die Compare-Funktion verwendet, oder während MONTAGE Connect Dateien speichert/lädt (.X7B).
- **Offline:** Zeigt an, dass MONTAGE Connect und MONTAGE nicht mit dem MONTAGE verbunden sind (Offline-Status), weil die MIDI-Port-Einstellung und die Kabeleinstellung nicht richtig konfiguriert wurden.

### 2 Registerkarten für die Display-Auswahl

Rufen das ausgewählte Display auf.

# Recall-Display

Im Recall-Display können Sie Performance-Daten zwischen MONTAGE und MONTAGE Connect übertragen.



## ❶ Performance-Name

Zeigt den Namen der aktuell ausgewählten Performance an.

Sobald MONTAGE Connect Performance-Daten vom MONTAGE empfängt oder eine Datei (.X7B) im Load-Display geladen wird, wird dieser Performance-Name aktualisiert.

## ❷ Empfangs-Datum und -Uhrzeit

Zeigt Datum und Uhrzeit des Zeitpunkts an, an dem zuletzt Performance-Daten vom MONTAGE empfangen wurden.

**HINWEIS** Wenn Performance-Daten vom MONTAGE empfangen werden, die Daten jedoch noch nicht als Datei (.X7B) gespeichert wurden, wird hinter Datum und Uhrzeit eine Warnflagge angezeigt.

## ❸ Send-Schaltfläche

Durch Anklicken werden die Daten der ausgewählten Performance (als Bulk Dump) zum MONTAGE übertragen. Dies ist nur im Online-Zustand möglich.

## ❹ Receive-Schaltfläche

Durch Anklicken werden die Daten der aktuell im MONTAGE ausgewählten Performance (als Bulk Dump) in MONTAGE Connect empfangen. Dies ist nur im Online-Zustand möglich.

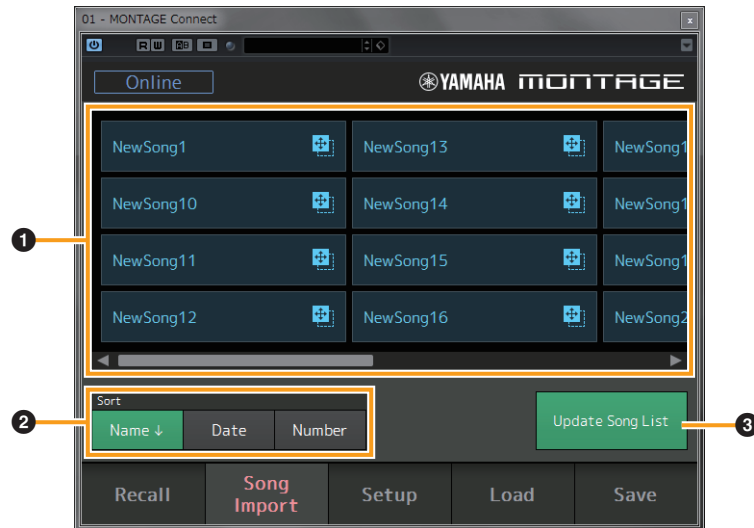
## ❺ Auto-Sync-Schaltfläche

Legt fest, ob Performance-Daten automatisch zwischen MONTAGE und MONTAGE Connect übertragen werden sollen. Wenn hier On (Ein) eingestellt ist, überträgt MONTAGE Connect nach dem Laden einer Datei (.X7B) Performance-Daten zum MONTAGE, und MONTAGE Connect empfängt Performance-Daten vom MONTAGE, bevor eine Datei (.X7B) gespeichert wird.

**Einstellungen:** OFF, ON

# Song-Import-Display

Im Song-Import-Display können Sie Songs auswählen, die im MONTAGE gespeichert sind und im Computer bzw. in der DAW auf dem Computer importieren.



## ❶ Song-Auswahl

Zeigt die im MONTAGE gespeicherten Songs an.

Ein Song kann als Standard-MIDI-Datei (SMF) importiert werden, indem das Symbol mit dem Song-Namen auf den Computer oder die DAW auf dem Computer gezogen und abgelegt wird. Dies ist nur im Online-Zustand möglich.

## ❷ Sort (Sortierreihenfolge)

Legt die Sortierreihenfolge der Songs unter „Song Select“ fest.  
Dies ist nur im Online-Zustand möglich.

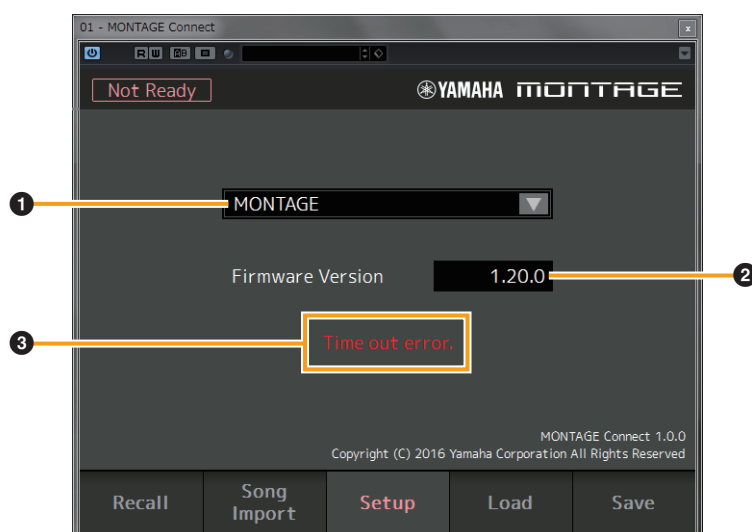
- **Name:** Die Liste wird nach Namen sortiert. Wenn der Abwärtspfeil angezeigt wird, wird die Liste in aufsteigender Reihenfolge angeordnet (A bis Z). Wenn der Aufwärtspfeil angezeigt wird, wird die Liste in absteigender Reihenfolge angeordnet.
- **Date:** Die Liste wird nach dem Zeitpunkt der Speicherung sortiert. Wenn der Abwärtspfeil angezeigt wird, wird die Liste in absteigender Reihenfolge angeordnet (neuer bis älter). Wenn der Aufwärtspfeil angezeigt wird, wird die Liste in aufsteigender Reihenfolge angeordnet.
- **Number:** Sortierung nach Content-Nummer.

## ❸ Update Song List (Song-Liste aktualisieren)

Empfängt die aktuelle Song-Liste vom MONTAGE.  
Dies ist nur im Online-Zustand möglich.

# Setup-Display

Im Setup-Display können Sie Einstellungen für angeschlossene Geräte in MONTAGE Connect vornehmen.



## ❶ Geräteauswahl

Legt das Instrument fest, das mit MONTAGE Connect verbunden ist.

Wenn das MONTAGE-Instrument nicht gefunden wird, erscheint „No Assign“ (Keine Zuordnung).

## ❷ Firmware Version

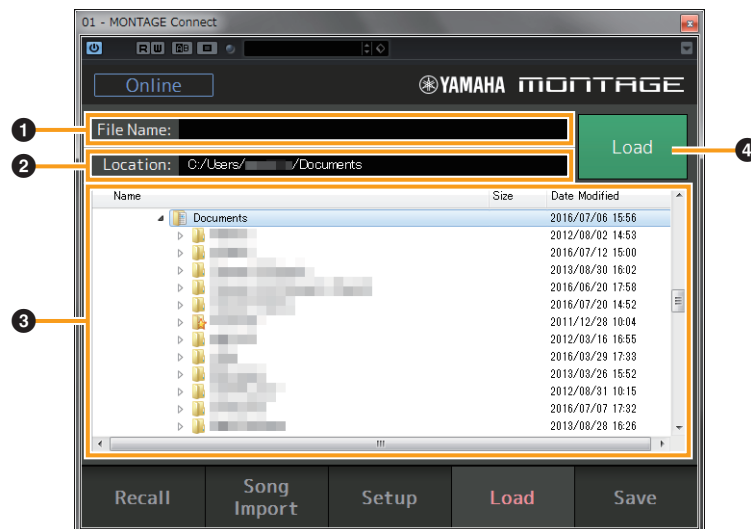
Zeigt die Firmware-Version des MONTAGE-Instruments an.

## ❸ Fehlermeldung

Hier erscheinen Meldungen, wenn MONTAGE Connect keine Antwort vom MONTAGE erhält, oder wenn ein anderer Fehler auftritt.

# Load-Display

Im Load-Display können Sie Dateien (.X7B) laden, die im Computer gespeichert sind.



## 1 File Name

Zeigt den Namen der ausgewählten Datei an. Sie können nach der gewünschten Datei suchen, indem Sie hier einen Dateinamen eingeben.

## 2 Location

Zeigt den Namen des ausgewählten Ordners an. Sie können den gewünschten Ordner auswählen, indem Sie hier einen Ordernamen eingeben.

## 3 Dateiliste

Zeigt den Ordner- und Dateibaum des Computers an. Sie können die gewünschte Datei (.X7B) zum Laden auswählen.

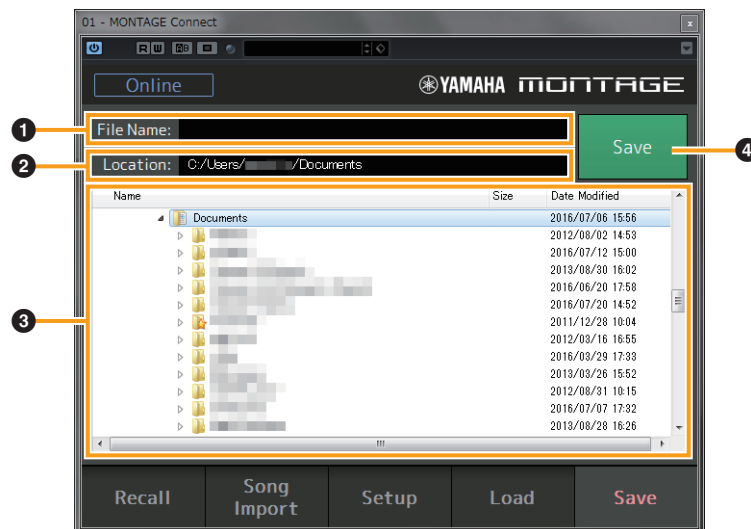
## 4 Load

Durch Anklicken wird die ausgewählte Datei geladen.

Im Online-Status und bei eingeschaltetem Auto Sync ([Seite 4](#)) wird die geladene Datei automatisch als Performance-Daten zum MONTAGE übertragen.

# Save-Display

Im Save-Display können Sie vom MONTAGE empfangene Performance-Daten als Datei (.X7B) zum Computer übertragen.



## 1 File Name

Legt den Dateinamen für die zu speichernde Datei fest.

## 2 Location

Zeigt den Namen des ausgewählten Ordners an. Sie können den gewünschten Ordner auswählen, indem Sie hier einen Ordernamen eingeben.

## 3 Dateiliste

Zeigt den Ordner- und Dateibaum des Computers an. Falls Sie eine bereits auf dem Computer vorhandene Datei auswählen, wird diese überschrieben.

## 4 Save

Durch Anklicken wird die ausgewählte Datei gespeichert. Wenn Sie im Begriff sind, eine vorhandene Datei zu überschreiben, werden Sie zur Bestätigung des Vorgangs aufgefordert.

Im Online-Status und bei eingeschaltetem Auto Sync ([Seite 4](#)) werden die aktuellen Performance-Daten vom MONTAGE empfangen und als Datei gesichert.



# Anwendungsbeispiel für MONTAGE Connect

Sie können die vielen Komponenten von MONTAGE Connect auf vielfältige Weise einsetzen. Da Ihre Bedürfnisse und Vorlieben unterschiedlich sein können, gibt Ihnen das folgende Beispiel nur eine einfache Anleitung für den Einsatz von MONTAGE Connect.

## Bearbeitung eines Songs, der auf dem MONTAGE mit DAW-Software aufgenommen wurde

Sie können den Song, der mit dem Performance-Recorder (einem einfachen Sequencer) des MONTAGE aufgenommen wurde, zum Computer übertragen und ihn in Ihrer DAW-Software bearbeiten. Dieses Beispiel zeigt den Einsatz zusammen mit Cubase. Einrichtung:

Installieren Sie anhand des jeweiligen Installationshandbuchs die Produkte Cubase und Yamaha Steinberg USB Driver. Verbinden Sie den MONTAGE über ein USB-Kabel mit dem Computer und nehmen Sie die erforderlichen MIDI-IN/OUT-Einstellungen am MONTAGE vor.

**HINWEIS** Einzelheiten zum Verbinden des MONTAGE und des Computers finden Sie unter „Einsatz eines angeschlossenen Computers“ in der Bedienungsanleitung des MONTAGE.

**HINWEIS** Stellen Sie sicher, dass am MONTAGE der Parameter MIDI IN/OUT ([UTILITY] → [Settings] → [MIDI I/O]) auf „USB“ eingestellt ist.

### 1. Aufnehmen eines Songs auf dem MONTAGE

**HINWEIS** Einzelheiten zur Song-Aufnahme finden Sie unter „Aufnahme und Wiedergabe“ in der Bedienungsanleitung des MONTAGE.

### 2. Starten Sie Cubase.

### 3. Erzeugen Sie ein neues Projekt in Cubase.

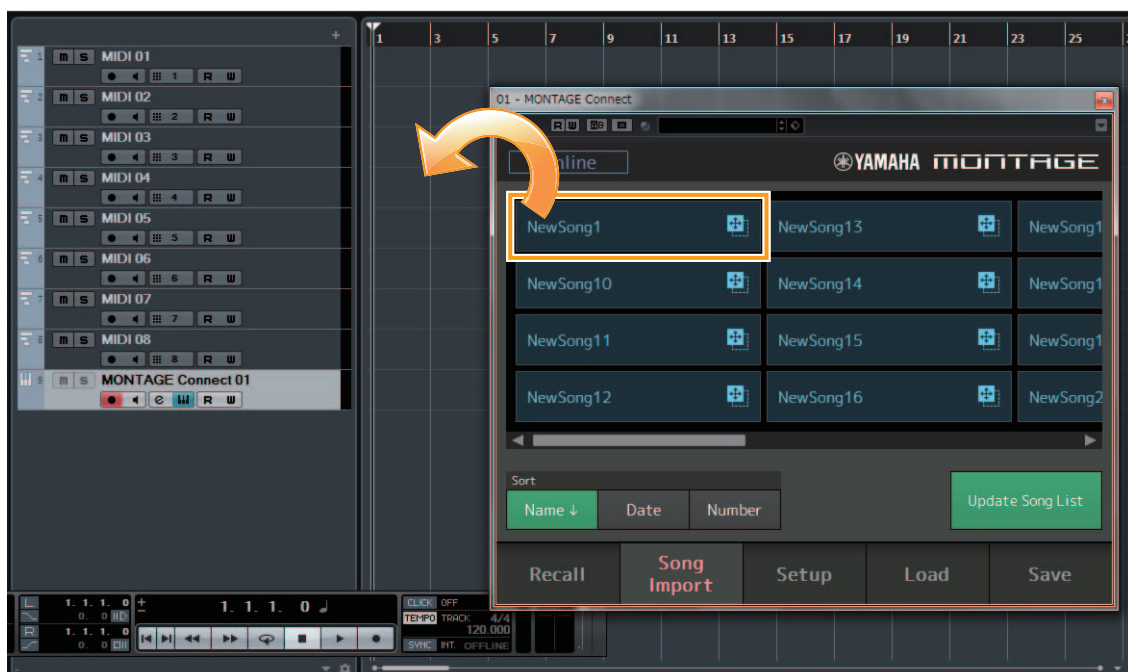
### 4. Fügen Sie entsprechend der Spurenanzahl des Songs MIDI-Spuren hinzu.

### 5. Wählen Sie im Cubase-Menü [Devices] -> [VST-Instruments].

### 6. Klicken Sie auf einen VST-Instrument-Slot, um das Einblendmenü mit den Namen aufzurufen, und wählen Sie [MONTAGE Connect].

### 7. Öffnen Sie das Song-Import-Display von MONTAGE Connect, und ziehen Sie den in Schritt 1 aufgenommenen Song vom MONTAGE Connect in den Event-Darstellungsbereich von Cubase.

Der Song wird als „Standard MIDI File“ (SMF) importiert.

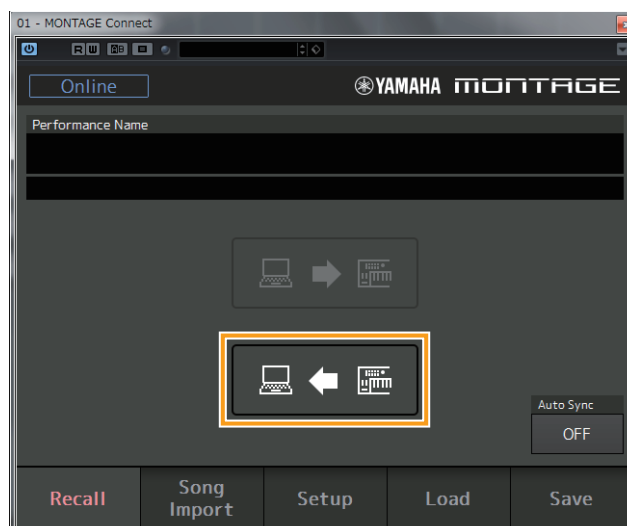


## 8. Bearbeiten Sie die MIDI-Daten in Cubase.

## 9. Nachdem Sie die Bearbeitung abgeschlossen haben, klicken Sie auf die Empfangs-Schaltfläche im Recall-Display von MONTAGE Connect.

Die Daten der aktuell im MONTAGE ausgewählten Performance werden (als Bulk Dump) in MONTAGE Connect empfangen.

**HINWEIS** Schritt 9 ist nicht erforderlich, wenn „Auto Sync“ in MONTAGE Connect eingeschaltet ist, da Performance-Daten nach Schritt 10 automatisch vom MONTAGE übertragen werden.



## 10. Wählen Sie in Cubase im [File]-Menü die Einträge [Save] oder [Save as], um die Cubase-Projektdatei zu speichern.

MIDI- und Performance-Daten werden als eine einzige Projektdatei gespeichert. Sie können die Performance-Einstellungen im MONTAGE wiederherstellen, indem Sie die Projektdatei beim nächsten Mal in MONTAGE Connect öffnen.

**HINWEIS** Wenn „Auto Sync“ in MONTAGE Connect eingeschaltet ist, werden die Performance-Daten automatisch zum MONTAGE übertragen, wenn die Datei beim nächsten Mal geöffnet wird.

## 11. Beenden Sie Cubase.

# Problembehandlung

---

Im Fall von Fehlfunktionen wie ungewöhnlichem Verhalten stellen Sie sicher, dass alle Kabel richtig angeschlossen sind, bevor Sie die folgenden Punkte prüfen.

## **Bulk-Daten werden nicht erfolgreich gesendet/empfangen.**

- Ist MONTAGE Connect im Online-Zustand?
- Leuchtet die „Online“-Anzeige?  
Wenn diese nicht leuchtet, könnten die Kommunikationseinstellungen zwischen MONTAGE und dem Computer fehlerhaft sein. Prüfen Sie die Geräteeinstellung ([Seite 6](#)) in MONTAGE Connect, stellen Sie sicher, dass die MIDI-Verbindungseinstellungen (MIDI IN/OUT) unter [UTILITY] → [Settings] → [MIDI I/O] am MONTAGE auf USB eingestellt, oder prüfen Sie die Kabelverbindungen zwischen MONTAGE und Computer.

## **ONLINE lässt sich nicht einstellen.**

- Vergewissern Sie sich, dass der MONTAGE korrekt an den Computer angeschlossen und eingeschaltet ist.
- Beenden Sie unter Windows alle Anwendungen, die möglicherweise den Port des MONTAGE verwenden. Wenn sich die Anwendungssoftware ohne Eingabe des Anwenders unerwartet schließt, starten Sie den Computer neu.
- Prüfen Sie die Firmware-Version des MONTAGE.

## **„Time Out Error“ wird angezeigt.**

- Diese Meldung erscheint, wenn der Computer keine Antwort vom MONTAGE erhält und ein anderer Fehler auftritt. Überprüfen Sie, ob im Display [UTILITY] → [Settings] → [MIDI I/O] der Parameter MIDI IN/OUT des MONTAGE korrekt auf „USB“ gestellt ist oder nicht.